

國立東華大學

115 年度財務規劃報告書

中華民國 114 年 12 月 3 日

目 錄

第一章 現況與願景	1
壹、 學校概況	1
貳、 治校理念	2
參、 自我定位	3
肆、 校務發展目標	4
第二章 教育績效目標	6
壹、 組織與制度、延攬及獎補助措施	6
貳、 教學與學習	6
參、 學生事務	9
肆、 校園規劃與發展	11
伍、 國際化推動	14
陸、 研究發展與產學合作	15
柒、 提升行政品質	15
捌、 推廣教育與社會服務	16
第三章 年度重要計畫項目及預期效益	19
壹、 教務處	20
貳、 學生事務處	21
參、 總務處	23
肆、 研究發展處	25
伍、 國際事務處	27
陸、 心理諮商輔導中心	27
柒、 秘書室	28
捌、 人事室	30
玖、 主計室	32
壹拾、 圖書資訊處	32
壹拾壹、 教學卓越中心	34
壹拾貳、 創新研究園區管理處	35
壹拾參、 洄瀾學院	36
壹拾肆、 師資培育中心	38
壹拾伍、 人文社會科學學院	40
壹拾陸、 理工學院	43
壹拾柒、 管理學院	51
壹拾捌、 花師教育學院	56
壹拾玖、 藝術學院	57
貳拾、 原住民族學院	58
貳拾壹、 環境暨海洋學院	61

貳拾貳、 永續發展中心	64
貳拾參、 技術服務中心	66
第四章 風險評估	69
壹、 教務事務	69
貳、 學生事務	80
參、 研究發展	81
肆、 國際事務	81
伍、 總務事務	82
陸、 圖書資訊	84
柒、 風險管理及內控推動作業	85
第五章 財務預測、投資規劃及效益	86
壹、校務基金財務管控之策略方針.....	86
貳、115 年度預算收支概要說明.....	87
參、可用資金變化情形.....	88
肆、校務基金投資規劃及效益.....	89
第六章 結語	90

表目錄

表 1-1 本校校務基本資料	1
表 4-1 本校 110~114 學年度大學部招生狀況	71
表 4-2 本校 110~114 學年度碩士班招生狀況	72
表 4-3 本校 110~114 學年度碩士在職專班招生狀況	72
表 4-4 本校 110~114 學年度博士班招生狀況	73
表 4-5 本校 114-1 各學制在學生人數統計圖表	74
表 4-6 本校 100~114 學年度各學制新生註冊率圖表	75
表 4-7 本校 110~113 學年度各學制學院畢業生統計表	76
表 4-8 本校 110~113 學年度退學生統計表	77
表 4-9 本校 110~113 學年度休學生統計表	78
表 4-10 本校 114-115 年度學雜費收入概算表	80
表 5-1 本校可用資金變化情形	88

圖目錄

圖 1-1 東華 2030 永續發展願景藍圖與策略	3
圖 1-2 本校校務發展架構圖	4
圖 2-1 本校教學推動策略	7
圖 2-2 便捷校務行政系統	16
圖 3-1 111-115 中長程計畫永續行動策略	19
圖 4-1 大專校院大學 1 年級學生數變化趨勢	69
圖 4-2 110~113 學年度大學部未達六成註冊率科系數	70
圖 4-3 110~113 學年度研究所未達六成註冊率科系數	70

第一章 現況與願景

壹、學校概況

國立東華大學(以下簡稱本校)自民國 83 年成立，作為東部第一所綜合大學，藉著審慎而周延的校園及系所規劃，在天然及人文資源豐富的花蓮，發揮多元化的教育功能，提升臺灣東部學術及文化水準。90 年成立全國首創的原住民族學院，94 年與海洋生物博物館合作設立海洋科學學院，97 年與花蓮教育大學合併，規模擴增有效發揮整合奏效，98 年成立環境學院，111 年 8 月環境學院與海洋學院合併為環境暨海洋學院、共同教育委員會更名為洄瀾學院，現今計有人文社會科學、理工、管理、花師教育、原住民族、藝術、環境暨海洋、洄瀾等 8 個學院，全校師生逾萬名，師資多擁有國內外知名大學博士學位，且具有高度教學、研究與服務的熱忱。

本校共有三個校區：壽豐校區、美崙校區與屏東校區，各有發展目標及任務。壽豐校區座落在花東縱谷平原上的壽豐鄉，地勢寬廣平坦，空氣清新，景色秀麗，適合學術研究與生活的優良環境，為本校主要的教學研究活動重心；美崙校區位於花蓮市區，交通方便，現規劃為創新研究園區管理處，以協助東部創新產業聚落發展，成為東部產業創新走廊的泉源；屏東校區位於墾丁海生館園區，直接利用館內完善的教育研究硬體設施與優秀專業研究師資，培育海洋生技產業之高科技人才，對提升臺灣海洋科技研究及促成相關產業做出實質之貢獻。本校校務基本資料如下表 1-1：

表 1-1 本校校務基本資料

沿革	民國 83 年 7 月 1 日本校正式成立，校名為「國立東華大學」 民國 97 年 8 月 1 日本校與國立花蓮教育大學合併，校名為「國立東華大學」
基本資料 (統計至 114 年 10 月)	校地面積：261.62 公頃(壽豐校區 249.60 公頃、美崙校區 12.02 公頃)
	學生人數：10,035 人
	專任教師：461 人(教授 207 人、副教授 145 人、助理教授 86 人、講師 1 人、助理教授級編制外專任教學人員 5 人、講師級編制外專任教學人員 17 人)
	其他教研人員：7 人(助教 2 人、研究人員 1 人、稀少性科技人員 4 人)
	職員工數：385 人(職員 351 人、駐衛警 4 人、工友 30 人)
	教研單位：8 學院、1 中心 計有 39 個學士班、3 個學士學位學程、42 個碩士班、1 個碩士學位學程、11 個碩士在職專班以及 20 個博士班
	行政單位：6 處、4 中心、3 室、2 常設性任務編組(校務研究辦公室、創新研究園區管理處) 附屬單位：附設實驗國民小學 其他單位：1 中心(社會參與中心)
立校精神	自由：獨立思考與人格自主・學術自由之信奉 民主：相互尊重與整體和諧・校園民主之理想

	創造：青春活水與日新盛德・知識創造之動力 卓越：精益求精與止於至善・學術卓越之追求
發展理念	配合高教政策，擔負國立大學責任、運用地方資源，規劃有特色之系所 務實科技研究，推動花東整體建設、凝聚校園規範，培育具國際觀人才 加強推廣教育，提供大眾社教學習
自我定位	具特色研究與創新教學之綜合型大學
教育目標	孕育兼具創新思維、科學智能與人文素養之卓越人才
發展目標	營造特色大學環境，形塑永續多元文化 創造卓越創新研究，完備學習教學體系 提升教師專業發展，建立教師成長系統 重視學生生涯發展，增強學生學習縱深 結合自然人文資源，重視東部平衡發展 加強國際學術交流，拓展全球合作平臺

貳、治校理念

現任徐輝明校長自 113 年 1 月起擔任本校第九任校長，持續秉持「自由、民主、創造、卓越」的創校精神，除延續既有政策目標及計畫外，面對國內高等教育情勢日益嚴峻的挑戰，提出治校理念，將藉由完善學習環境、優化教育實驗、強化國際移動、深化產學合作、提升行政服務及推動永續發展等六大面向落實，以整合東華的學術、行政資源，鏈結在地，接軌國際，期望建立東華成為教學永續、環境永續、地方永續，以達永續發展、穩建立足的「永續大學」。

依據本校校務發展目標，廣續推動各項業務，並因應全球化與國際化趨勢的轉變、教育政策及環境的持續革新，積極配合高教政策，強化全球視野、在地深耕的發展主軸，結合中長程計畫實現校務發展目標，並考量東華位於自然資源豐富與人文資源特殊的東部地區，院系所之設置與發展皆應連結高教發展與東部地緣特質，兼顧人文自然及科技的需求。在校務發展規劃中，結合農業、觀光、環境、原住民、藝術、文化及教育等題材，善用獨特之自然與人文環境的優勢與資源，以及優質的師資陣容為主軸，發展跨學院、跨領域及服務地方為本，深耕東臺灣。

近年來，全校師生致力於在地連結合作，實踐社會責任，希望透過深耕花蓮的努力，達到本校與臺灣東部區域共生共榮的目標。114 年以「AI 驅動，永續賦能」為主旨，將 AI 於本校的應用從 AI on Everything 的 AI 跨域應用課程開設，轉為對全校師生 AI 能力培養的全方位變革，使 AI 成為驅動本校教學創新與學習成效提升的動力。UNESCO 擬定出師生 AI 能力框架(AI Competency Framework for Students and Teachers)，為教師和學生提供了明確的指導，該框架定義了教師應具備的知識、技能和態度，以便他們能夠在教學中有效且道德地利用 AI 技術。同時，該框架還闡明了學生應掌握的 AI 知識和技能，讓他們能夠安全且有意義地參與 AI 相關學習，本校將據此推廣全校師生 AI 能力應用與教學計畫。

另一方面，配合聯合國與臺灣永續發展目標（Sustainable Development Goals, SDGs），東華秉持「學術國際化、服務在地化」的理念，將 SDGs 納入教學、研究、治理與服務，與在地結盟，為地方創生、人才培育、生態資源與弱勢照護等社會實踐工作，建立產官學合作。於 109

年簽署「永續發展目標宣言」、建構「2030 永續發展願景」，110 年起對外發布經外部機構查證之永續報告書，113 年將原隸屬國際事務處之永續發展組提升為校級單位-永續發展中心，擴展 SDGs 量能，並推動亮點計畫（二）、壽豐校區溫室氣體盤查，辦理淨零碳排、環境教育、永續發展等教育培訓，期朝永續循環校園邁進。



圖 1-1 東華 2030 永續發展願景藍圖與策略

參、自我定位

本校參考國家高教政策走向和整體社會的脈動，緊扣臺灣東部的特殊性及地緣特質，透過校內多元討論，以發展「具特色研究與創新教學之綜合型大學」為自我定位，並以建構多元、創新、永續為核心價值之完整大學為最終依歸。在特色研究方面，本校以專任教師研究發展為目標，逐年投入大幅研究經費，營造亮點特色研究精神，成立跨領域學術研究中心推動跨領域合作，並以與國際學術潮流接軌為軸心，連結國家發展與東部地緣之特質以實際行動呼應聯合國 SDGs，定位各學院在其領域上之發展準則，透過定期的教師評鑑，引領專任教師在各自領域中之研究發展，從而累積各領域之研究能量，並進一步塑造各院系所之特色研究發展方向，臻致提升東華整體研究水準之目的。在創新教學方面，為應用數位科技，以及創新教學法，洞察學生學習需求，擬訂各項教學培育方案，以學生生涯規劃為目標，著重學生學習成效為主體之教學。

本校教育目標為「孕育兼具創新思維、科學智能與人文素養之卓越人才」，在學士班部份，首創課程學程化設計，強調以多元化的課程和跨領域學習及問題導向，培養學生關鍵基

礎能力及就業能力，注重學生具備專業知識之養成、多元語文溝通能力及其他基礎知識之擴展，期能使學生在當今快速變化的環境中，臻致宏觀之國際與多元文化視野及終身學習之能力；在碩、博士班方面，則強調專業能力的訓練與培養，期使學生具備洞察專業領域的趨勢與發展，並針對各領域臻致貢獻與發展其專業之能力。

肆、校務發展目標

本校秉持「自由、民主、創造、卓越」的立校精神，懷抱「發展具特色研究與創新教學之綜合型大學」的願景，致力於培育「兼具創新思維、科學智能與人文素養之卓越人才」為教育目標。校務發展以務實 SWOT 分析盤點資源，因應內外部環境變化，研擬發揮優勢、扭轉劣勢、面對威脅、掌握機會的六大發展目標「營造特色大學環境、型塑永續多元文化」、「創造卓越創新研究、完備學習教學體系」、「提升教師專業發展、建立教師成長系統」、「重視學生生涯發展、增強學習縱深」、「結合自然人文資源、重視東部平衡發展」、「加強國際學術交流、拓展全球合作平臺」，本校校務發展架構如圖 1-2 所示。

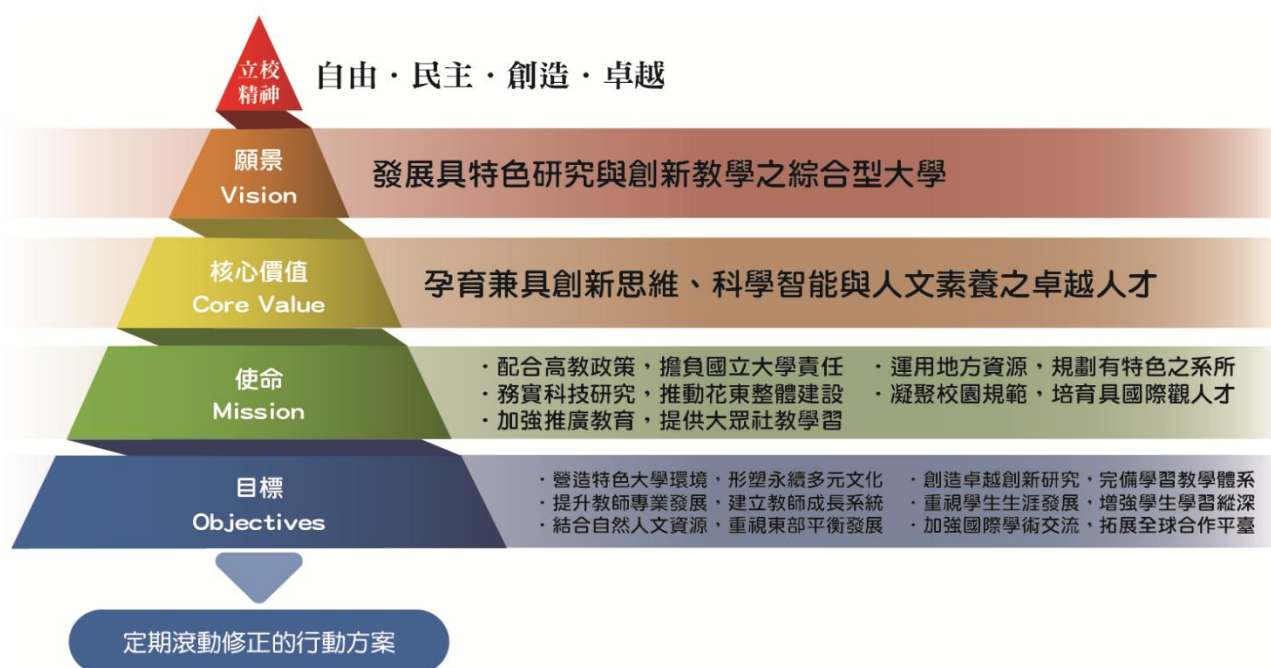


圖 1-2 本校校務發展架構圖

在 111-115 學年度的中長程校務發展規劃中，為實踐本校校務發展願景及六大目標，發展重點著重於「教學創新」、「特色研究」、「在地實踐」、「揚帆國際」及「發展革新」五大構面，在實際執行層次並融入聯合國 17 項永續發展指標，由相關單位訂定相應執行策略，略述如下：

- 一、教學創新：提升教學品質，落實教學創新，追求創新卓越研究，完備教學體系，提供教師專業發展及成長支持，提升學生就業競爭力及專業外語能力，強化學生生涯發展及學用合一。
- 二、特色研究：發展特色研究，提升學研能量，鼓勵跨領域研究，結合東部自然資源，環境永續與部落人文關懷，導入科技的發展，運用管理知識及引進教育能量，促進相關應用研究成果，與國家重點產業順利接軌。

- 三、在地實踐：花蓮創生實踐，在地應用發展，本校為東臺灣學術機構的領頭羊，藉由在地創生實踐、應用發展的機會，強化推動偏鄉學習、科普扎根、跨業觀光、產業加值等效益，善盡大學社會責任，共創地方永續發展願景。
- 四、揚帆國際：發展學校特色，國際移動布局，透過提升交換生、僑外生人數，簽約姊妹校以深耕實質合作關係，發展華語課程結合在地體驗活動，積極推動英語華語教學，擴大師生國際化交流機會，提高本校知名度與國際化程度，邁入從邊陲走向主流的國際化行動。
- 五、發展革新：提升行政效能，推動創新文化，本校對內提升校園行政效能，建構創意創新文化，強化財務管理、人事服務及營造國際友善校園空間，對外建立大學、社區與企業的合作，營造永續環境，促進校務永續經營。

第二章 教育績效目標

本校秉持自由、民主、創造、卓越的立校精神，以培育兼具創新思維、科學智能與人文素養之卓越人才為教育目標，整體教育績效藉由學校組織及人事制度、教學與學習、學生事務、校園規劃、國際化推動、研究發展與產學合作、提升行政品質、推廣教育與社會服務面向展現，營造人本、友善、多元、創新、永續的完整特色大學。

壹、組織與制度、延攬及獎補助措施

- 一、滾動檢視組織及行政人力結構：因應校務發展需求及視校務推動情形，增減內部單位進行組織調整，衡酌組織調整或系所生源變化，以合理方式辦理跨系、院間教師移撥，藉由滾動檢視人力配置及檢討人事法制，穩健行政資源，發展永續經營。
- 二、適度調整評鑑週期，研擬多元評鑑方案：為提升本校院系所發展特色、辦學品質、國際能見度及提供品保資訊，本校委託高教評鑑中心辦理系所品質保證認可，依據認可結果進行追蹤管考，確保學生學習成效；同時持續檢討本校教師評鑑辦法，適度調整教師評鑑週期，推動多元評鑑方案，落實教師多元升等制度，鼓勵教師發展專長特色，以培育學生競爭力。
- 三、延攬禮聘卓越學者專家，促進本校學術專業發展：延聘專家學者擔任講座教授，帶領研究團隊進行整合型、跨領域型、國家型、產學合作等各項專業領域規劃與執行；延聘榮譽教授及設置特聘教授，促進本校朝頂尖卓越大學發展。
- 四、補助師生亮點研究，提升國際能見度：透過持續性亮點計畫一、亮點計畫二補助及鼓勵本校教師、博士生投入研究及出席國際學術會議，擴大國際視野、專業新知及技術發展之提升，增加本校學術能量及國際能見度。另持續推動亮點計畫三之徵求、審查及補助，以帶動中長程校務發展，提升研究、測試及服務品質與能量。
- 五、獎勵學術研究，表彰傑出教師：本校學術研究獎勵項目包括延攬及留任頂尖人才學術獎勵、研究績效獎勵、新進教師學術研究獎助、執行計畫獎勵、發表頂尖學術期刊論文獎勵、學術獎章及榮譽學術講座等；辦理教學優良教師遴選與公開表揚、建立優良導師典範制度，獎勵及表彰教師對教學、研究的努力與貢獻。
- 六、鼓勵跨域社群，推動科際整合：推動教師跨域/校/界之專業社群交流，邀請業師參與，透過共學與觀摩，提升教學效能；獎勵跨領域研究，獎勵跨領域中心成立，補助經費以讓其成長茁壯；另加計教師授課時數，支援教學補充人力，由專業團隊協助磨課師課程的拍攝錄製。

貳、教學與學習

- 一、全校師生 AI 能力培養的全方位變革：114 年起將以 UNESCO 的師生 AI 能力框架(AI Competency Framework for Students and Teachers)為基礎，於校內推動 AI 能力培養與永續發展應用的計畫。在「AI 驅動，永續賦能」的核心概念下，以「科技融入教學」、「創新教學模組」分項中，培養本校師生 AI 運用能力；從「拔尖永續校園」、「強化產學合作」

分項，將本校特色教學研究領域導入 AI 技術促成校園環境永續發展，並以本校智慧科技研究成果提升國內產業水準；再以「拓展國際空間」與「規劃學生發展」分項，以 AI 技術協助國際生與經文不利學生，提升國際生在校學習成效，並增強經文不利學生之競爭力；最後再以各項分項所蒐集之師生表現數據資料，進行「校務議題研究」，了解整體師生 AI 能力培養之成效與改進方向，整體推動架構如下圖所示。



圖 2-1 本校教學推動策略

二、提升校務專業管理能力：本校校務研究辦公室定位為「校級的跨單位合作溝通及智庫匯聚平台」，聚焦於學生生源、招生與教學品質等核心議題，建構校務資料庫，提供建立以證據為本的校務治理決策模式。強化與高教深耕計畫結合，作為校務治理、招生問題、教學品質改善、學生在學穩定性與高教全球化競爭等各項挑戰之戰略顧問運籌單位，115 年度規劃研究議題如下：

- (一) 生源分析與入學生學測趨勢。
- (二) 師資培育學習健診。
- (三) 檢視學習評量統計數據。
- (四) 教育大數據學程推動與成效評估。

三、培育跨領域優質人才：

- (一) 全校課程模組化、副修及雙主修更可行：本校訂有「學程實施辦法」主修領域學分數以不超過 76 學分為原則，讓學生有外修的空間，同時訂定「學生修讀輔系辦法」、「修讀雙主修辦法」，提供同學依個別興趣或生涯規劃自由選課，建立以學生為本位之完善課程架構，有效提高學生修讀意願；學生跨院系修讀輔系或雙主修均不需額外繳交學分費，且不設限各系外修學分，能提高學生修讀意願進而強化學生競爭優勢。
- (二) 整合教學資源、鼓勵跨領域學習：本校已訂定「開設跨領域共授課程實施要點」、「跨領域微學分課程實施要點」、「跨領域共授磨課師課程獎勵措施」及「遴聘業界專家協同教學實施要點」，除提供經費挹注外，另加計教師授課時數、支援教學補充人力（兼任師資），學校專業團隊協助磨課師課程的拍攝錄製，及線上教學助理協助教學，為鼓勵學生跨領域學習，修課學分可認列為校核心（通識）學分或計入畢業學分。同時配合高教

深耕計畫，規劃開設跨領域共授或微學分課程，培養學生跨領域學習能力。

- (三) 學生學習自主社群方案：訂定「學生自主學習社群方案」，培養學生自主學習風氣，增強學生學習動機，進行自主學習活動，有效活用／增進／補足所學專業，思考如何達成活動目標，並與夥伴一同執行各項學習活動，在「做中學」的過程中引導學生實現夢想、深化跨域思考能力、培養溝通協調及領導統合能力。
- (四) 提供多元英語學習課程與活動，舉辦常態課外英語學習、競賽活動：例如「亭午風起，有詩東華」讀英詩學英文系列活動、主題式英語學習講座和英語自學系列講座，期全面提升本校學生英語基礎能力，配合 2030 雙語國家政策發展藍圖，以雙語及全英研究及授課為目標，擴充本校教研能量。
- (五) 推廣全英學制：本校截至 113 學年，共計提供 35 個具特色的全英授課學程，有效吸引外國學生來東華就讀，同時透過課程與活動之安排，提高本地學生使用英語之機會，使本校外國學生人數、英語授課課程質量，都有長足的進步。
- (六) 開設東華三創課程：鼓勵院系教師運用三創教學概念進行教學，活用多元創新教學方式，並善用東部地區特有的人文環境，結合本校課程及跨系所專業，讓學生主動參與與體驗，從中發掘問題到解決問題的經驗歷程，以培養學生對在地社區的人文關懷的實務經驗。其又分為「教學創新單一課程」與「教學創新跨域課程」，皆希望教師運用教學創新方式進行多元化教學，能接軌在地，活化教育。最後，檢視教育目標、專業能力與課程規劃關連性，據以持續修正整體運作機制，精進教學專業，打造東華品牌。
- (七) 賡續推展通識教育課程：朝向「開設『深具東華特色』的通識課程」、「建構『學生主體角度』的通識課程」的方向，持續深耕精進深化通識教育，並著重創新活絡課程，例如：開設微課程，讓同學透過工作坊或實作研習的學習方式累積時數取得學分；自 115 學年規劃原「理性思維」、「文化涵養」及「在地關懷」三類必選修核心課程外，新增「資訊素養」課群為必選修校核心通識課程，強化人才培育，以因應未來趨勢，增加學生就業競爭力；鼓勵各學院系所老師合作開設跨領域共授課程及磨課師數位課程，整合資源以提升教學品質，帶給學生更具彈性及不同角度切入議題的學習內容。
- (八) 體育中心透過開設特色體育課程，如山域運動（登山、攀岩）、水域活動（獨木舟、帆船、潛水）、高空探索體驗以及高爾夫球，不僅促進學生的體能與健康，更成為培育跨域素養的實踐場域。這些課程強調體驗式教學與個人化規劃能力，學生在登山或攀岩時需評估地形、天候與安全風險，從自然環境中學習風險管理、決策制定與團隊協作；水域活動如帆船、獨木舟與潛水，要求學生理解水力、風向與浮力，並與同儕協調合作，展現理工、環境與體育交織的綜合學習；高空探索體驗（如高空繩網、滑索）挑戰學生的膽識、自我突破與心理調控，培養他們在不確定情境下的鎮定與適應力；而高爾夫球結合策略、技巧與禮儀，有助於提升學生的精準度、專注力與心理管理，並延伸至管理學、行銷與人際互動等跨域議題。這些特色課程不僅使學生習得專項技能，更讓他們在環境科學、工程、心理、生態、教育與休閒管理等領域中進行知識融合，透過親身體驗、課程設計、團隊合作與風險評估，逐步內化為具備跨領域視野、問題解決能力與自主學習能力的優質人才，未來能在學術、產業或公共領域中靈活跨域、勇於創新，展現韌性與整合力。

- (九) 為提升教學多元性與實用性，華語文中心可結合系所資源，開設跨領域課程，如商務華語、或旅遊華語，透過實際走訪相關場域(如超市購物口語練習等)，讓學生在真實情境中強化語言與專業能力。同時，也可發展文化導向課程，例如節慶文化、生活華語或職場中文，結合在地體驗，提升學習動機與成效。課程推動宜從需求調查、師資整合到成效評估，建立完善機制，強化教學品質與中心特色。

四、強化教師教學能力

- (一) 實施教師評鑑機制：本校已訂定多項教師評鑑相關辦法及制度，包括「教師評鑑辦法」、「專任教師聘任辦法」及「教師升等評審辦法」、「教學優良教師遴選與獎勵辦法」及「教師教學評量追蹤輔導辦法」。針對教師進行評鑑與輔導，透過獎優、扶弱及汰劣，以確保教學成效。
- (二) 教學健檢服務：本校教學卓越中心提供優良教師教學觀摩、同儕觀課與回饋、教學錄影、期中教學意見回饋、學生小組意見回饋、微型教學等六項服務，協助教師了解教學困境及發掘教學優點，透過優點延伸更多有助於學生學習的想法，提高學生學習成效。
- (三) 新進初任教師傳習方案：每學期推動傳習方案，邀請資深傑出教師擔任「傳承者」(Mentor)，新進教師扮演「學習者」(Mentee)，雙方共同擬訂教學或研究目標。透過資深教師的指導，為年輕學者提供同儕、指導教授以外的活水源頭，幫助年輕學者在教學、行政與研究之間，尋找一個適當的平衡點。
- (四) 教師專業成長活動與教學助理培訓：結合高教議題與趨勢，規劃辦理各類型教師講座/工作坊，促使教師教學實務上有更多思考與體驗，提升教師教學的創意與能量。建立教學助理 2+2 培訓課程制度，結合系所辦理客製化 TA 培訓，培養院系所需能力之 TA，以兼顧 TA 之基礎與進階能力培養，達到培訓目的之要求，協助教師教學。
- (五) 教師教學成長社群：鼓勵跨領域教師或產業業師共同成立社群，以開設跨域共授課程為目標，將產業界新知帶入課堂，與市場接軌。社群類別包含「創新教學」、「專題研究」、「在地實踐」三項主題，運用創新教學法、專業領域教學研究與在地生活實踐等方式，與同儕交流教學策略與技巧，調整與精進課程設計、教學品質與學習成效等面向，並於期末調查教師社群執行滿意度與實際教學/研究成效。

參、學生事務

健全學生跨域學習，均衡發展及促進身心健康之平衡，以營造安全、多元、健康及友善之校園文化為學生事務推動之主軸；全面性維護校園安全、提供安全的住宿環境、鼓勵學生自治管理與自主學習、注重身心健康管理，強化職涯服務與校友網絡，以及落實起飛學生（經濟及文化不利學生）關懷暨校園心理衛生三級預防工作等項目。另自 114 年 8 月起，本校國際學位學生之輔導業務，已由國際事務處正式移交至學生事務處統籌辦理，延續初衷為國際學位學生建構一個安心求學、豐富生活、融入校園的支持環境。115 年度重點核心工作說明如下：

一、安心友善學習環境：

- (一) 安心學習的住宿環境：以安全及安心為核心理念營造友善學生宿舍環境，尊重學生需求，提升服務品質，實施大一及大二優先住宿方案，並成立學生宿舍學生自治組織，引導學

習及自治，藉由自律與自治，適應群體生活，從中學習與同學和睦相處，尊重他人，培養同理心與包容力。

(二)校外賃居學生服務：成立本校「校外賃居安全與服務工作推動小組」，並由專責業務人員招募熱心學生組成賃居服務組織，輔以各院系輔導校安、班級導師共同推展賃居輔訪及安全維護工作；具體實施策略為學生校外賃居安全訪視及追蹤機制、建置「校外租屋網」及「雲端租屋服務平台」提供安全租屋訊息，以及辦理賃居安全相關活動，如校外房東座談會、賃居消防安全、法律講座等，另亦積極推動教育部賃居安全自評問卷學生填報工作，以服務賃居學生與建立賃居安全觀念與知能。

(三)校園災害管理機制建置：依據本校校園安全暨災害管理實施計畫，以整合學校、社區之特性與資源，成立校園安全暨災害防救通報中心，納編相關成員平時負責校園減災、整備事宜，定期辦理學生宿舍複合式防災演練、教學大樓地震疏散演練，以有效處理校園災害事件，確實維護學生安全。

(四)設置校外巡查熱點：與地方警政單位、村長、志學派出所聯合會勘，針對學生校外賃居處所、路線及校園周邊偏僻地區，共同研擬校外巡查熱點，藉由警力加強熱點巡察，期杜絕可能的危安因子，並結合學校機車車證申請，辦理新生交通安全教育宣導，協助同學早日熟悉校園交通環境，以期減少新進同學車禍事件發生。

(五)交通安全教育與宣導：訂定「交通安全教育年度計畫」，規劃各種單項活動實施措施，置重點於建立師生、家長、與社區共同運作之學校交通安全教育模式。

(六)健康促進活動：本校的健康促進活動直接依據新生健檢結果與學生健康需求設計方案，旨在提升學生的健康素養與技能，並將其內化為可持續的生活型態。活動將充分融合東華大學自然永續的校園特色（如健走、自行車等），並強化傳染病防治，確保校園環境安全。另導入「幸福指數網路版」等科技平台進行資料追蹤與活動成果的滾動式修正，持續獲得學生高度支援與認同，不僅有助於營造充滿活力的健康校園，更能間接降低學生就醫與相關照護的隱性成本。

(七)生活關懷與心衛教育：本校辦理「幸福學苑」系列課程、生命教育系列影展、團體輔導活動等，包含自我探索、情緒及壓力管理、生涯規劃、親密關係、人際關係及身心健康等生命教育或心理衛生主題，提供學生不同視野及思維的交流，協助提升個人優勢能力及自我價值，因應未來生活挑戰。

二、學生自治與多元學習：鼓勵學生自主成立社團及自治團體組織，並輔導學生跨域學習展現多元能力，包括各類社團自發舉辦活動、年度成果發表、參加全國比賽、帶動中小學計畫及社團博覽會等，藉由參與社團活動體驗群體生活並提供組織經營及領導才能鍛鍊機會，同時每年度實施社團評鑑，除瞭解社團運作及經營成果外，更著重跨社團、跨領域之互相觀摩交流學習，藉以激勵持續參與社團動機，提升活動品質。

三、職涯服務與校友網絡：建置職涯平台，提供學生求職訊息，協助學生職涯規劃；透過就業講座，增加學習歷程；經由實務實習，涵養相關知能；適時與企業交流、引介至校辦理徵才活動等，使學生及早適應職場環境與企業文化，增加未來就業競爭力。另為瞭解學生工作志向及畢業後發展狀況，本校建置畢業生流向及校友資料庫系統，掌握畢業生離校後流向，不定期進行各項追蹤及統計分析，藉由校友及企業意見回饋，作為改善教

學品質、課程調整之參考。

- 四、經濟及文化不利學生就學協助：本校配合政府推動學生安定就學措施，協助經濟及文化不利學生安心就學，除依教育部規定辦理學雜費減免、弱勢學生助學金、就學貸款等業務外，同時運用深耕計畫提供教育資源給予安心學習的環境，包括從入學、課業、證照或職涯規劃等多元輔導措施，再透過學校學習輔導與起飛獎助學金，對經濟不利學生整體學習歷程的關照，專業學習和職場實務需求的契合度，提升學生的軟實力、AI 領域應用與工作態度，使其順利完成學業，並強化其就業競爭力，與未來之就業職場平穩接軌。
- 五、原住民族學生生活及課業服務關懷：建立原民生學長姐機制適時協助原民新生生活照顧、推動各式原住民族文化、部落在地創生學習體驗活動提升各類學生族群相互學習及認識之平台並建構專屬原民生之生涯輔導模式，兼顧多項文化層面及未來就業方向與原民生做文化連結，協助其在個人專長、生涯期待、習得傳統文化與族群需求間探索未來可能之升學或就業可能方向。
- 六、建置國際友善校園環境：舉辦多元文化活動，營造國際化且友善的校園環境，並透過校內各單位的合作，辦理境外生參與活動，包括新生入學指導說明會與初期適應輔導、多元國際文化平台建構、本地與國際學生融合推進及行政資源整合與通報制度建構等，並整合國際學生在學各階段需求，融入學校生活，實際感受及理解本地人文地理環境。

肆、校園規劃與發展

一、校舍興建及設施改善計畫

(一) 0403 地震建物及設施災後復原：

1. 行政大樓結構補強、整修(天花板、燈具、防水、消防)工程
2. 圖資大樓二期結構補強、整修(天花板、燈具、防水、消防、空調)工程
3. 理工一館 A 棟整修、B 棟結構修復及整修、C 棟整修
4. 理工一館 D 棟異地興建工程
5. 理工二館整修工程
6. 學生活動中心廣場整修、景觀工程
7. K 書中心二期整修工程、湖畔玻璃屋整修工程
8. 擷雲莊屋頂修復工程
9. 涵星一莊公共區裝修工程、涵二與多容館規劃設計、機電規劃設計和施工

(二) 無障礙設施（含電梯）改善工程：持續辦理 113 年專案補助擷雲一莊及理工一館無障礙設施改善工程、涵星二莊無障礙設施改善工程；114 年專案補助行政大樓、湖畔餐廳、圖資大樓及人社一館無障礙設施改善工程。

(三) 道路及停車場改善工程：持續辦理外環道整體規劃案，並持續追蹤本校東西區圍牆外步道案（國土署補助花蓮縣政府執行）。

(四) 落實節能減碳措施：預計辦理特高壓變壓器汰換工程、規劃建置節電資訊機房，並持續汰換老舊冷氣及改善本校自來水管線漏水工作。

(五) 「智慧校園安全整合計畫」建置：為強化校園安全環境，運用現代化的科技設備與技術，

整合地理資訊及視訊分析功能的服務系統，進行有效的資源整合，專案整體範圍包括：

1. 環校光纖網路規劃與建置：為建置環校監控系統與既有監控系統整合、緊急求救站點位圖狀態顯示，各系統需建立在本案光纖網路上，將資料收容至資訊中心，利用 AI 科技之強大運算能力，提供本校環校道路智慧影像分析。
2. 環校道路監控系統規劃與建置：已於環校道路設置攝影機數量 27 台，解決環校道路危險角落問題。
3. 緊急求救系統規劃與建置：緊急求救站(25 組)設於校園內並搭配 AI 辨識技術能主動預防提出警報，即時連線通報警衛室或校安，達成即時求援之目的。
4. 監控平台系統規劃與建置：115 年規劃整合校園監視系統，優化系統功能包含既有監控系統整合、緊急求救站點位圖狀態顯示等功能，藉此節省管理人力，達成智慧校園之目的。

(六) 校門車輛出入辨識系統之建置營運：本校大門及志學門之車輛出入辨識系統自 109 年度 3 月起實施入校車輛管制及訪客車輛車號登錄，有效提升校園交通安全。113 年度辦理車牌辨識及停車繳費系統升級，優化車牌辨識功能，114 年規劃建置多元支付線上收費系統，提供多元繳費機制，115 年持續維護優化車牌辨識系統，落實智慧校園政策。

(七) 鴿害防治：

1. 派遣人力校園巡檢:針對野鴿經常築巢或棲息之建築物窗台、平台、屋凸、天花板及其他地點...等，以人力驅趕、除巢、清潔、消毒等方式防治，改善教學環境衛生。
2. 建置野鴿防治設施：108 年起執行單體建築物全棟規劃施作防鴿網、防鳥刺，維持施工連續性增加施作品質及減少資源浪費成本，截至目前已完成原住民族學院、人文社會科學學院一至三館、理工學院一至三館、花師教育學院、管理學院及部分場館之單層樓層窗台、學生宿舍行雲一、二莊走廊防鳥(輕鋼架)設施，有效降低野鴿繁殖數量，防鴿成效顯著，環境衛生方面亦獲得大幅改善，115 年將持續對各大樓進行防鴿設施補強。

二、場館經營管理及校區活化

(一) 場館經營管理：續推動既有委外經營區域之服務優化，並持續督導廠商服務品質，以提供師生同仁更多元化之優質服務。

(二) 智慧支付應用大學城計畫執行：為提供師生同仁與校外人士更便利的服務，本校學雜費及各項校務行政收費除臨櫃辦理外，亦提供線上繳費管道，繳費方式多元，除現金及信用卡外，亦有各種行動支付的選擇，為提供更多元及便利的繳費服務，114 年將持續優化線上繳費系統服務功能與範圍，並擴大多元行動支付整合平台之服務，以提升校園生活機能，達成無現金大學城之政策目標。

(三) 校區活化：本校經營國有財產活化運用，係指各場管收入、研發權利金、貴重儀器中心設備使用費等收入。

(四) 美崙校區活化運用：

美崙校區活化主軸為產學合作、推廣教育、體育休閒及空間租用等，並以教學優先之空間使用、設備服務、資源整合、在地合作、終身教育和民眾服務等六大行動目標，積極活化本校美崙校區，規劃發展如下：

1. 提高園區空間活化率：配合政府或產學合作企業需求、提供長期借用空間。公部門以國有財產土地相關法規辦理借用，以減少國庫支出；私部門則可提供因應產業創新發展過程中全方面空間需求。提供在地產業必要協助，包括育成培育、場地租借、教育課程訓練等。
2. 推廣教育：美崙校區管理處為民航局遙控無人機學科、術科考試場地，將持續推動遙控無人機及勞動部產業人才培訓開課。配合政府相關政策及評估市場需求重新調整開設課程，除維持原有樂齡大學，將陸續開設無人機相關考照訓練課程及勞動部人才培訓課程。
3. 積極爭取政府或產學合作單位進駐，配合政府或產學合作企業空間需求借用，提升空間使用率。
4. 體健設施除了提供樂齡大學體適能及短期租用外，為回饋鄉里專案提供花蓮縣內中小學培訓體育競賽選手或體適能課程使用，目前已使用本專案的學校有花蓮縣四維高級中學、花蓮縣私立海星高級中學等。期盼提供室內訓練場地，讓選手可安心訓練並為自身及本縣爭取榮譽。
5. 大專校院改善無障礙校園環境案：改善勵志樓做為宜花東地區為「無障礙考場」，並可作為一般考場及教室使用。
6. 花東在地文化導入元宇宙之數位轉型暨多元智能學習場域建置計畫執行：(1)透過高科技數位轉型的相關課程與環境建構，來幫助教育資源落後的花東地區得以運用更多元學習的教材、普及元宇宙及 AI 等新興科技與新知，讓當地的學子可以透過體驗教學迎頭趕上台灣北部與西部地區的所能接觸的新科技概念與體驗，並進一步引導相關技能的學習動機與興趣。(2)藉由學校與企業共同透過軟硬體的組合，進行人才培育與支援，引進新興科技與應用，如多元智能、元宇宙等相關技能、知識與體驗，以順應潮流趨勢強化人才學能，減少數位落差。(3)建置的軟硬體，如元宇宙、沉浸式體驗，除了平日提供參訪與教學使用外，亦可納入花東特色的因子，並提供實體供學生與民眾參觀體驗，讓體驗者對於元宇宙數位轉型有更深一層的認識。

三、資訊硬體設備更新計畫

- (一) 校園骨幹防火牆：本校校園骨幹防火牆目前為 Fortinet FG-1200D 於 107 年購入至今，為提升校園網路安全防護效能，擬更換校園骨幹防火牆，預估經費 800 萬元。
- (二) 安全資訊和事件管理系統擴充：為配合全校導入 ISO27001，為能有效收集核心相關伺服器日誌數據，並能自動化與校園資安設備進行結合，可提高網路安全的效率和可靠性，預估經費 300 萬元。
- (三) 校園虛擬主機服務：為能提升校園虛擬主機服務效能，擬採購虛擬化主機系統，預估經費 500 萬元。
- (四) 電腦教室及圖書館主機更新：持續更新電腦教室軟硬體設施，以滿足教學所需之支援；建置試場，提供本校學生及社會民眾試用；更新圖書館主機，力求服務不中斷及符合資安需求。

四、校園碳盤查計畫：規劃於 114 年完成壽豐校區溫室氣體盤查與外部驗證，以利滾動修正東華 2050 碳中和路徑規劃與研議節能減碳舉措。

伍、國際化推動

本校近年國際化以「讓世界認識東華，在東華看見世界」為願景，藉由「加強國際學術交流，拓展全球合作平臺」的校務目標及策略推動，透過「提升國際移動力」、「建構夥伴關係」策略聚焦方式加以實現，提出以「國際化」、「本土化」、二大行動方案，打造更優質國際化校園。114 學年度開設 10 個博士全英語授課學程，14 個碩士全英語授課學程，以及 5 個學士全英語授課學程。透過語言中心、華語文中心課程與活動安排，使語言接軌、精進學習。推動國際學術合作交流，強化海外姊妹校版圖，參加亞太、歐洲、美洲等教育者年會，拓展師生多元文化視野，吸引優秀境外生加入。

一、拓增境外招生策略，強化海外合作對象：整合招生、行政與教學資源，規劃具宣傳效果之意象影片、文宣網頁設計，以強化國際宣傳、提升本校能見度，擴大海外招生效果。

114 年度赴海外招生宣傳，如：2025 印尼臺灣高等教育展、2025 年馬來西亞臺灣高等教育展、蒙古臺灣教育展、越南招生諮詢日、台日教育展、泰國臺灣高等教育展、菲律賓賓教育展等，除實體參展外，且透過網路平台與線上教育展等虛實整合策略，向海外師生及家長介紹東華特色。

二、培養學生國際競爭力，鼓勵學生赴外國研習：與世界優秀大學合作辦理交換及雙聯學位學程，增加交換生計畫、推動雙聯學位學程、增進國際學術合作，以強化學生之國際競爭力；提供赴外研修獎學金，鼓勵系所提撥補助系所學生研習費用。

三、鼓勵參與國際交流活動，形塑國際化學習環境：推動海外實習及移地教學、交換學生接待志工培育及養成、營造優化學習環境及教職員生之國際化程度、持續改善行政系統雙語介面和學校環境雙語指標；營造友善與完整英語學習環境，改善英語授課課程，積極推動具競爭力之國際學程；另透過英語學習課程、溝通能力養成、文化交流體驗、生活學習、參與國際事務等，另推動行政人員國際化能力提升，全面性培養與國際接軌能力。

四、國際學術合作交流：本校目前合作的國外知名大學共有 524 所，分佈於亞洲、歐洲、美洲及大洋洲。此外，本校每年開放超過 300 位國際學生交換名額，致力於推動本國學生參加海外交換、實習、舉辦各類主題短期交換等。透過雙邊學生交流，不僅使本國學生具備國際移動能力及國際觀，亦吸引海外優秀學子來校學習，達到互利雙贏的豐碩成果。未來將繼續深化且落實與姊妹校之合作計畫。

五、建置重視多元文化之校園環境：為提昇學生國際視野，舉辦多元文化活動，以營造國際化且友善的校園環境，並透過各研究中心等組織的協助，邀請來校交換生參與活動，融入學校生活，實際感受及理解本地人文地理環境。

(一) 交換生活：國際事務處每學期辦理各類文化與永續主題活動，透過活動讓交換生認識東臺灣生態風土人情，增加交換生與本地生互動，使新舊生及不同國籍之交換生熱絡交流部落文化探索學習、走讀花蓮。

(二) 來校交換生說明暨歡迎會：為使來校交換學生能及早適應校園生活，每學期辦理境外學生相關說明會活動，每年春秋兩期交換新生來校，除事前針各國籍交換生寄發新生手冊列入學前須知事項，並媒合校內接待義工與來校交換生相互連繫，提供入境及到校相關資

訊，並安排接駁車輛往返花蓮車站到宿舍，使來校交換生順利抵達東華及入住宿舍，接待義工並協助生活適應。

陸、研究發展與產學合作

產學研發的重點在於協助整合全校能量，包含技術研發、知識及技術移轉、研發成果與創意商品化、鼓勵與扶植創業，以及人才培育，特別在區域重點產業經營及跨區域產業聯結上，提供產官學研各界更有效率及效能之平台資源，帶動智財加值之效益，現階段推動策略包括：

- 一、整合學院資源，完善培育環境：整合本校理工、管理、環境暨海洋、藝術、人文社會科學、花師教育、原住民族及洄瀾學院等資源和東區創新育成聯盟，以任務導向支援中小企業育成；此外，建構完善培育環境，規劃透過政府專案補助方式，協助廠商進行研發能量的提升，藉此促成產學合作蓬勃發展。
- 二、技術與專利盤點：提升師生對於技術、法規與專利之相關知識，引進由技術導入商品化範例，鼓勵本校研發成果技術轉移。
- 三、專業行銷與管理服務平台設立與推廣：加強企業宣導，吸引廠商進駐，特別針對生物科技、綠色能源、文化創意、觀光旅遊產業、選手移地訓練與全民運動推廣等重點項目進行系統性包裝與行銷，符合花蓮無污染產業特性，並與地方政府合作，就花蓮地區產業發展趨勢，引進企業在東部地區進行投資。
- 四、研發人才資料庫建置：整合老師教學、研究、專長等資訊於人才資料庫網頁，讓有意洽談合作的廠商，可依需求媒合到適合的對象。
- 五、產業創新育成：配合本校研發能量與校舍空間運用，塑造具東部特色的創新產業聚落，以優良的環境與空間吸引廠商，以達產業群聚效應，並希望能整合產學合作、智財技轉與創新育成，透過單一之服務窗口，整合相關資源以發揮功效。
- 六、東華創新研究園區校舍空間活化運用：進駐單位與學校簽署 MOU 藉由多方合作的方式促進園區活化之外，更達到本校在地服務之理念，透過本校學術與研發能量，並與產官學研多方合作，帶動花東地區發展。

柒、提升行政品質

為提高整體行政效率與效能，增進同仁專業知能，本校除加強學校軟硬體設施，更積極強化行政團隊服務能量，以期能全面提升服務品質，推動辦理情形說明如下：

- 一、建構多元教育訓練，提升整體服務品質：為強化專業知能定期辦理各類專業研習，舉凡推廣資訊安全、智慧財產權觀念宣導、個人資訊安全、性別平等、永續發展等議題，鼓勵同仁在職進修、踴躍參與教育訓練課程，以提升同仁工作知能及行政效率；亦舉辦中高階主管訓練，提升其管理、綜合規劃、協調及敏感度能力，以達成組織任務目標。
- 二、完善業務標準化流程：本校各單位依據分層負責訂定各項標準作業流程，透過外部的檢核機制，隨時檢討作業流程，具體策略包括 1.建立內部稽核制度，嚴謹監督作業過程。2.建立即時回應處理機制，減少處理成本，降低抱怨頻率。3.規劃建置多元化電子參與管道，提供友善網路溝通環境。4.主動公開校務資訊，提供之內容需正確並即時。如此多方

並進，以期能使行政經驗得以傳承及有效提升服務品質。

三、行政業務資訊化：

- (一) 持續優化改善及建置系統：各單位與時俱進修正及優化所屬資訊系統，以減少資源浪費及人力成本，亦以更便於使用者為依歸。115 年預計推動的重要的系統包括：優化 NDHU 問答系統(NDHU GPT)、秘書室法制組資訊管理系統、薪資統一審查系統聘任作業線上化、獎懲成績系統改線上簽核化、國際事務管理系統開發等，本校便捷校務行政系統如圖 2-2 所示：

校務 行政	線上公文系統	二代健保補充保費系統	教學 管理	學程化課規系統	期中預警系統
	國際事務管理系統	教師人才資料庫系統		網路選課系統	跨域自主學習認證系統
招生 入學	線上差勤系統	校園車輛管理系統...	校園 生活	智慧型畢業初審系統	網路註冊系統...
	博碩士招生系統	外籍生招生管理系統		學生兼任助理勞健保系統	郵件包裹查詢
	招生管理系統	大學個人申請招生系統		獎助學金系統	就學貸款申請
	獨立招生系統	境外專班報名系統		學生校內外住宿狀況調查系統	
	特殊選材招生系統	學士班單獨招生系統...		東華 i 溝通平台	電子學習履歷...

圖 2-2 便捷校務行政系統

- (二) 推動建置行動校園：本校近年積極建置車輛識別證管理系統、數位監視器整合系統、校門車輛出入辨識系統等，積極提升校園安全，擇要分敘如下：
1. 車輛識別證管理系統：整合全校汽車、機車、自行車及電動車識別證線上申請，並與違規罰單的資料勾稽，有效掌控入校車輛並嚇阻違規行為，提升校園交通安全。
 2. 數位監視器整合系統：利用既有光纖網路、電子地圖開發及東華雲等資源，整合全校監視器設施，並結合校門車輛出入辨識系統，有效守護校園安全。
 3. 校門車輛出入辨識系統：利用車牌辨識技術建置校門車輛出入辨識系統，強化車輛入校管制措施，並配合志學門新闢出入校機車專用道之劃設，落實車輛分流，提升人車通行安全。
 4. 數位總機取代傳統總機系統：將傳統電話總機提昇為網路及行動電話的通訊模式，提供多元的溝通管道，整合更多元的應用服務功能（如行動分機、總機語音自動辨識轉接等），以提升本校的專業服務形象，並為校內師生同仁提供更優質的電信服務。
 5. QR-CODE 維修通報功能：將本校維修申請系統擴充 QR-CODE 通報功能，同學使用手機掃描 QR-CODE 碼，即可進行維修通報，舉辦 QR-CODE 漏水通報獎勵計畫，鼓勵同學參與節約能源工作。

- 四、有效提升校園網路品質：本校校園網路對外主幹分三部份，一部 Cisco ASR-9010，以 20G 頻寬連接臺灣學術網路；一部 Cisco ASR-9010，以 10G 頻寬連接臺灣高品質學術網路；另與中華電信以 10G 頻寬互相連接。校園骨幹網路由一部 Cisco ASR-9010、二部 Auba CX 6405 及一部 HP 12508 分別連接行政、教學及學生宿舍網路區。教學大樓內網路全部採用高效能之 L2 Switch 連接網路使用者，有效提升整體網路品質，減少因病毒攻擊而發生之網路壅塞機率。另校園公共使用空間建置無線網路系統，採中央控管式無線網路系統，可隨時監控全校無線網路基地台的運作狀況及服務品質。

捌、推廣教育與社會服務

一、推廣教育

東部地區幅員遼闊，但長期以來學習資源相較西部缺乏，本校作為花蓮地區唯一的國立大學，除致力於教學與研究工作外，為進一步發揮大學所蘊含的教學能量，並回應在地社區共同的期待，特於研發處下辦理推廣教育業務，秉持大學回饋社會及鼓勵全民終身學習的理念，營造一個連結學校資源與社區民眾的多元學習平台，期望匯集學校的教學能量，提供大眾進修學習的管道，並藉由豐富且多元的學習課程，構築終身學習的社會風氣。

推廣教育業務之於本校，除了在有形資產(財務)上盡有棉薄之力外，其所產生的無形資產(如：社會服務與貢獻、校園形象與知名度及校園文化等)對於本校的永續發展而言，則更具價值與重要性。

(一) 本校辦理推廣教育類別

1. 本校推廣教育可由各單位與外部機關或企業共策提報開班計畫書，或是各單位、研發處自行提報開班計畫書。
2. 為確保推廣教育課程的內容及品質，本校設有推廣教育審查小組負責審查各單位所提出之推廣教育計畫書，為推廣課程進行把關，同時確保開班經費編列之妥當性。
3. 美崙校區管理處配合政府相關政策及評估市場需求，除維持原有樂齡大學，持續以遙控無人機、多元化推廣課程及勞動部產業人才培訓為開課主軸，提供民眾進修學習管道。
4. 技術服務中心之各單位皆以技術為導向，提供各研究領域及產業界所需之各項測試與相關服務，除此之外，在推廣教育上亦不遺餘力，積極辦理各項具專業性的推廣教育課程與活動，如下：
 - 貴重儀器使用中心：設有儀器使用證照機制，定期辦理「儀器原理暨操作訓練課程」，以增進學生儀器基本原理及自行操作的能力。
 - 東台灣農藥殘留與毒物檢驗中心：促進產學合作與食品安全，舉辦推廣食安議題研討會。
 - ESG 辦公室：溫室氣體與淨零碳排教育訓練及 ESG 永續規劃管理證書課程。
 - 驗證中心：為強化東部在地農產品驗證管理與發展需求及促進有機農業之發展，開辦有機農產品驗證稽核員專業訓練相關課程、永續農業相關課程活動。
 - 碳中和研究中心：推動碳中和相關的研究與創新，致力於開發可行的方法和解決方案，協助實現碳中和的目標，正申請 TAF 認證 ISO 14064-1 溫室氣體確認證與查證機構中。
 - 社會責任行動中心：中心主要的任務是提供大學社會責任實務、地方創生、永續社會影響力、公民參與與生活教育等的推動，本著「社會責任 × 在地連結 永續發展」的任務使命，讓社會責任真正落地，補足學校推廣教育拼圖塊中「人文社會責任」的面向。

(二) 課程經費收支管理

1. 本校推廣教育各班之經費編列以有剩餘為原則，因班次執行所產生之各項費用支出(比如：授課鐘點費、工讀金、教材費、場地費等)，由開班單位自行負擔。此外，根據本校「推廣教育收支管理準則」各班就其總收入提撥管理費用，分擔校方在課務、

帳務之行政協助費用。

2. 扣除業務支出及行政管理費用後之盈餘，原則上入各級承辦單位之專帳，並得支用於公務相關之項目，並為鼓勵工作人員投注心力提昇推廣教育的品質及成效，訂定本校「辦理推廣教育工作人員績效酬勞支給要點」，以開班單位獲分配結餘款百分之二十為上限列為績效酬勞，以獎勵辦理推廣教育工作人員，增進業務效能並強化績效管理。

二、社會服務

- (一) 本校推廣教育以社會服務為原則，為回應地區發展與民眾的期待，藉由本身所具備的豐富教學資源，肩負帶動鄰近地區教育工作的責任。
- (二) 本校每年皆辦理各項運動訓練課程，除針對本校教職員生、校友及其眷屬開放報名外，並開放校外人士參加，充分將本校體育教學資源及場地設施開放給鄰近社區，以落實資源共享的理念。
- (三) 鄰近本校多所國中小學於體育教學設施上較為缺乏，因此本校體育中心每學年皆配合花蓮縣中小學辦理國民中小學游泳特約班，安排借用游泳池，並提供專業之教練及救生人員，作為小學偏鄉學校體育場館不足之補充資源，以落實本校社會服務與資源共享的理念。
- (四) 為提供花蓮民眾更多服務，近年增加美崙校區為推廣教育服務據點，自 106 年度開始辦理之教育部樂齡大學，108 年度已陸續增辦推廣教育非學分班，且擴大辦理樂齡大學為 2 班 50 人以上，並持續爭取辦理花蓮縣政府托育人員專業訓練補助計畫及辦理適合本區域之推廣教育課程等。
- (五) 因應社會高齡化，配合政府高齡教育政策，辦理教育部樂齡大學，所安排之課程深受地區銀髮族喜愛。未來將延續樂而忘齡、終身學習之目標，依據本校師資設計多元性課程，讓參與學員藉由課程引導、滿足而樂意主動參與學習，擴展人際關係充實生活內涵、學習新知及感受力對高齡者身心靈及生活品質有正面效益，進而達到終身學習、健康快樂、自主尊嚴、社會參與之目的。
- (六) 為促進產學合作、技術交流，結合在地農業有關單位，組成永續農業聯盟，整合各方資源，共同規劃具體合作計畫，推動農業食安之專業檢驗、有機農產品驗證服務以及溫室氣體碳盤查永續發展等服務，並持續以符合全國認證基金會(TAF)之認證資格為基礎，確保檢驗及驗證等之專業性及公正性，加強對外推廣。

第三章 年度重要計畫項目及預期效益

本校各行政及學術單位應依據本校 111-115 學年度中長程發展計畫校務永續行動策略包括六個目標、五大構面，如圖 3-1 所示。



圖 3-1 111-115 中長程計畫永續行動策略

備註：目標編號原則係以本校六大中長程目標(1~6)及五大策略(A~E)之矩陣組成，並以目標編號在前，五大策略編號在後編成。

SDGs 17 項目標：

1. 消除貧窮：消除各地一切形式的貧窮
2. 消除飢餓：確保糧食安全，消除飢餓，促進永續農業
3. 良好健康和福祉：確保及促進各年齡層健康生活與福祉
4. 優質教育：確保有教無類、公平以及高品質的教育，及提倡終身學習
5. 性別平等：實現性別平等，並賦予婦女權力
6. 潔淨水與衛生：確保所有人都能享有水、衛生及其永續管理
7. 可負擔的潔淨能源：確保所有的人都可取得負擔得起、可靠、永續及現代的能源
8. 尊嚴就業與經濟發展：促進包容且永續的經濟成長，讓每個人都有一份好工作
9. 產業創新與基礎設施：建立具有韌性的基礎建設，促進包容且永續的工業並加速創新
10. 減少不平等：減少國內及國家間的不平等
11. 永續城市與社區：建構具包容、安全、韌性及永續特質的城市與鄉村
12. 負責任的消費及生產：促進綠色經濟，確保永續消費及生產模式
13. 氣候行動：完備減緩調適行動，以因應氣候變遷及其影響
14. 水下生命：保育及永續利用海洋生態系，以確保生物多樣性並防止海洋環境劣化
15. 保育陸域生態：保育及永續利用陸域生態系，確保生物多樣性並防止土地劣化
16. 和平正義與有力的制度：促進和平多元的社會，確保司法平等，建立具公信力且廣納民意的體系
17. 夥伴關係：建立多元夥伴關係，協力促進永續願景

115 年各行政及學術單位重要計畫項目及預期效益說明如下：

壹、教務處

重要計畫項目	工作重點	績效指標及預期效益			經費 編列 (千元)	中長 程 目標	SDGs 指標
		質化或 量化	114 年 現況	115 年 目標值			
整合教學資源、鼓勵跨領域學習	鼓勵開設跨域共授實體課程及數位學習課程(含磨課師)	提升學生跨領域的素養及競爭力成為未來優質人才	49 門	50-55 門	300	2.A 2.B	4
暑期學習課程	開設暑期先修基礎課程及重補修課程	提供學生暑期學習課程；修習及格學分計入畢業學分	14 門	12-16 門	0	2.A 4.A	4
鼓勵各院系規劃並強化校外專業實習課程	鼓勵學系增開校外專業實習課及完善實習相關機制	校外專業實習課程逐年增加	37 門	35-40 門	0	2.A 2.B 4.A	4
控管總量招生規畫，制定招生機制	增設、調整系所及招生名額總量規劃	增設調整及招生名額申請案均獲審議通過	申請 2 案(通過 1 案，1 案緩議)	申請 1 案(通過 1 案)	100	1.E 2.A	4
嚴謹規劃招生業務，審慎辦理招生試務	辦理各學制招生入學考試業務	順利完成招生考試，延攬優秀學子就學	17 項招生考試業務	17 項招生考試業務	0	4.A 1.E	4
	承接委辦招生考試業務	圓滿完成委辦考試	6 場	6 場	0	4.A	
強化招生策略	辦理本校招生宣傳活動	高中宣傳	1.名師出馬講座(含入班宣	1.名師出馬講座	700	4.A 1.E	4

規劃			導)27 場 2.高中博覽會 31 場	25 場 2.高中博覽會 20 場			
	製作招生廣告及學校文宣-增加曝光率，提升考生報考意願	宣傳廣告影片	1.本校招生宣傳影片廣泛使用，於線上、線下大量曝光本校 2.透過實體店面全家便利商店電視廣告面板投放宣傳方式，宣傳本校增加曝光度並達到招生效果	持續透過公開管道進行影片曝光行銷本校			
		靜/動態網路廣告	1.優朋：1 期(2 個月) 2.popIn：2 期(1 個月)	1.優朋：1 期(2 個月) 2.popIn：2 期(1 個月)			
		設計宣傳簡介/宣傳品	2 份/2 份	2 份/2 份			

貳、學生事務處

重要計畫項目	工作重點	績效指標及預期效益			經費編列(千元)	中長期目標	SDGs 指標
		質化或量化	114 年現況	115 年目標值			
友善環境	宿舍床位使用率	床位使用率 90%以上	93.05%	90 % 以上	500	1.E	3
	校外賃居安全訪視	校外賃居學生安全訪視 1,200 人	1,440 人	1,200 人	350	1.E	3
	學生宿舍區複合式防震防災	住宿生參與率 90	94%	90%	10	1.E	3

	演練(參與率)	%。					
安全知能與康健身心	交通安全教育宣導及措施	宣導 25 場次/參與人次 2,000 人次	48 場次/3,122 人次	30 場次/2,500 人次	500	學期 1.E	3
	各教學大樓防震災演練	全校性防震災演練 1 梯次/年	1 梯次/年	1 梯次/年	50	1.E	3
	學生健康促進活動	多元活動 30 場	32 場/900 人次	32 場/1,000 人次	500	1.E	3
	新生健檢	完檢率 90% 以上	90%	90%	1,598 學生負擔	1.E	3
多元學習	社團經營品質	社團評鑑優等以上 比例 20% 以上	26.87%	20% 以上	600	1.C 1.E 4.A	4
	社團學習與發展	社團自主辦理活動 (含社課) 150 場次以上	245 場次	200 場次	1,850	1.E	4
	社團博覽會社團參展率	正式性社團參展率 達 80%	90%	80%	500	1.E 4.A	4
	學習型組織穩定運作	學習型組織類型/2 類別	4 類別 東華夜市團隊、 新航之舟、東兔 團隊、親善大使	4 類別	1,500	1.C 1.E 4.A	
就業培力	職涯就業活動	15 場/1,000 人次	15 場/1,077 人次 (統計至 114.10.1)	15 場/1,100 人次	900	4.A	4 8
	AI 線上模擬面試	300 人次	系統建置中	300 人次	300	4.A	4
	校友畢業流向調查與分析	畢業流向調查回收率：畢滿 1.3.5 年分	畢滿 1、3、5 年回收率分別為 49.2%、38.2%、32.9%	畢滿 1.3.5 年分別達 57%、	200	2.A 4.A	4

		別為57%、52%、47%	(統計至114.9.30，將持續辦理至114.11.5止)	52%、47%			
安心就學	起飛(經濟不利學生)獎助學金	起飛生獎助學金申請280人次	544人次(統計至114.7.31止114-1學期尚在辦理中)	350人次	5,500 (教育部計畫)	1.E 4.A	1 4
	原民生輔導活動	活動20場次/年	26場/5,538人次	20場次	500	1.A 4.A	1 4
國際友善	國際學生大型活動	活動4場次/年	4場次 (自114.8.1起業務移入)	5場次	1,000	1.D	17

參、總務處

重要計畫項目	工作重點	績效指標及預期效益			經費編列(千元)	中長程目標	SDGs指標
		質化或量化	114年現況	115年目標值			
實施垃圾不落地政策以及加強回收物分類	垃圾減量，節省垃圾處理費，加強回收物分類作業增加回收量，藉以達到垃圾減量	垃圾減量及回收物增加(公噸)	170公噸(預估)、回收物140公噸(預估)	168公噸、回收物145公噸	600	1.C 1.E	6
鴿害防治-野鴿數量增長影響正常生活運作	針對野鴿經常築巢或棲息之窗台、平台、屋凸、天花板等，以防鳥設施及人力驅趕除巢清潔及消毒等方式防治	執行行政大樓、育成中心、學生宿舍仰山莊防鴿設施施作，防鴿成效顯著，環境衛生方面獲得大幅改善	914 m ²	4,000 m ²	8,341	1.C 1.E	6
毒性及	對持有或使用	執行演練	執行教育訓	執行緊急	150	1.C	3

關注化學物質災害防救訓練及教育宣導	化學物質之單位緊急應變演練 1 場及教育訓練 2 場	次數	練及演練共 3 場	應變演練 1 場及教育訓練 2 場			4
堪用舊品流通推動計畫	控管電腦人機比、校內物品媒合系統、廢品標賣、一物一拍	以物品媒合系統，提供校內舊品流通的平台，以達開源節流之效	總收入 789,777 元 (截至 114.9.30)	總收入 800,000 元	500	1.E	47
提高校園安全管理	校門車輛出入辨識系統	校門車輛出入辨識系統之建置營運	車牌辨識率 95%	車牌辨識率目標值達 97%以上	600	1.E	411
智慧支付應用大學城計畫執行	推動校園多元行動支付服務，落實無現金大學城之政策目標	校園多元行動支付服務	持續優化本校線上繳費系統服務功能與範圍，並擴大多元行動支付整合平台之服務。114 年度至 9 月底止透過線上繳費系統代收之各項小額繳費服務達 2,026 萬元，較 113 年度約 2,100 萬元波動約 3.5%，擬持續推動，使線上繳費服務成為師生同仁與校外人士之使用習慣	提升線上繳費便利性與收費業務行政效能，提供師生同仁與校外人士更優質的服務體驗，以達無現金大學之政策目標。預計 115 年以線上繳費系統代收金額繼續推動成長	150	1.E	12

公文線上簽核系統	公文管理及檔案管理	全校公文收文及發文	公文線上簽核系統運作順暢	全校對外公文收發及檔案管理	930	1.C	48
校舍興建及設施改善，營造永續校園	行政大樓第二期裝修工程	辦理行政大樓內部裝修及室內裝修許可	規劃中	預定 115 年 12 月竣工	22,500	1C	49
	學人宿舍興建工程	增設職員宿舍空間	規劃中	預定 116 年 2 月竣工	100,000	1C	9
	能管系統、電表及向晴莊熱泵節能改善工程	教育部 114 年度補助大專校院改善節能措施成效計畫	訂約中	115 年 1 月前完成	1,627	1C	79
	特高壓變壓器汰換工程	更換全校 TR1 特高壓變壓器	規劃中	預定 115 年 6 月前完工	33,600	1C	79

肆、研究發展處

重要計畫項目	工作重點	績效指標及預期效益			經費編列(千元)	中長程目標	SDGs 指標
		質化或量化	114 年現況	115 年目標值			
創新卓越研究，強化國際學術交流	教育人才輸出 教師參與境外國際會議	法規優化，教師參與境外會議發表論文	持續辦理補助事宜	廣宣教師申請校內(外)補助	1,162	2.B 6.B	4
營造博士生創新卓越學習方法	鼓勵博士生參與境外國際會議	法規優化，博士生參與境外會議發表論文	持續辦理補助事宜	廣宣博士生申請校內(外)補助	300	2.B 6.D	4
	優秀博士生獎學金	法規優化，提供優秀博士新生獎學金	持續辦理	廣宣博士生申請	400	2.B	4
研發成	法規優化完善	檢視、修訂法	檢視修訂	檢視修	0	2.B	9

果管理， 提 升 產 學合作	執执行程序	規數	2 件法規， 持續改善 專利智財 管理機制	訂法規 1 件以上			
建 置 推 廣 教 育 系統	建置新版推廣 教育系統	程式開發	已改版為 網頁應用 程式	優 化 功 能 需 求 及 操 作 模式	0	4.A	4
強 化 產 業輔導， 提 升 產 學合作	輔導廠商進駐 育成中心	廠商進駐家數 (含虛擬輔導 與學生團隊)	15 家以上 (因地震影 響空間減 少)	15 家以 上(因地震 影響空間 減少)	1,250	1.C 2.C 2.B 5.C	4 8 9
	企業培訓課程 (經營管理等)	訓練課程場次	3 場次	3 場次			
	學生創業輔導 (諮詢、企業 參訪、創業競 賽)	諮詢輔導場次	7 場次	10 場次	300		
		培訓課程場次	6 場次	6 場次			
		創業競賽場次	1 場次	1 場次			
		輔導學生團隊 參加各項創業 競賽、補助	6 組	6 組			
提 升 教 師 專 業 發 展 - 研 究獎勵	延攬及留任頂 尖人才	法規優化-獎 勵教學、研究 與服務優良教 師	持續辦理 獎勵事宜 與法規修 訂	依國科 會補助 核發	國科會 補助	2.B	4
	研究績效獎勵			依 審 查 結 果 核 給	6,000 (合聘教 師獎勵金 另 行 匡 列)		
	新進教師學術 研究獎助			3 人	3 人		
	學術獎章及榮 譽學術獎座			持續辦理	依 審 查 結 果 核 給		
	執行計畫獎勵	法規優化-獎 勵教師踴躍承 接外部計畫	自 111 年 度起實施 並持續辦 理	依 審 查 結 果 核 給	2,000	2.B	4
	發表頂尖學術 期刊論文獎勵	法規優化-獎 勵研究卓越教 師	自 111 年 度起實施 並持續辦 理	依 審 查 結 果 核 給	300	2.B	4
提 升 院	系所評鑑	委託辦理品質	完成申請	完 成 辦	2,190	2.E	4

系特色及辦學品保		保證認可，確保系所辦學品質	新週期系所評鑑，並開始進行自我評鑑	理實地訪評	(校務基金) 4,300 (教育部補助)		
落實辦學品保及展現辦學成效	校務評鑑	透過內外部品質保證作為，確保學校辦學品質	認可結果公布，獲通過效期-6年	進行自我改善	0	2.E	4

伍、國際事務處

重要計畫項目	工作重點	績效指標			經費編列(千元)	中長期目標	SDGs指標
		質化或量化	114年現況	115年目標值			
拓展國際學術合作交流	拓展本校海外姊妹校版圖，參加亞太、歐洲、美洲教育者年會	海外姊妹校數量	524 (114.9.30止)	520	3,000 (國外旅費)	6.D	4 17
		與海外姊妹校簽定有效合約數量	671 (114.9.30止)	600	400 (業務費)		
提升師生國際移動力	增加本校學生出國交換數量	本校學生申請出國交換名額	114-1 提供近460個免費名額，自費不限	交換學生名額增加1%	1,000	4.A 4.E	4 17
促進本地生與境外生互動交流	鼓勵本地生擔任外賓接待學員、國際接待志工	外賓接待學員人次	5人次	15人次	50	4.A	4 17
		接待國際訪賓場次	2場次	5場次			
		接待志工招募人數	150人次	100人			
提高境外學生就學意願	增加來校就讀境外生人數	本校學位生人數	969人 (114.10.02止)	增加達10人	14,208	1.D 4.D	17

陸、心理諮商輔導中心

重要計畫項目	工作重點	績效指標及預期效益			經費編列(千元)	中長期目標	SDGs指標
		質化或量	114年現況	115年目標值			

		化					
推動導師精進業務	辦理導生活動選拔與獎勵優良導師	強化學生生活關懷與初級預防工作的辛勞	辦理 3 場導師增能研習及頒發 10 位校級優良導師獎勵	3 場導師增能研習及頒發 10 位校級優良導師	1,861	1.A 3.A 4.A	4
心理衛生教育與宣導	各項適合全校師生參與的生命教育或生涯探索等活動	工作坊活動	35 場次 (含電影賞析)	35 場次	導師經費併用	3.A 3.B	4
		幸福學苑系列 (含高關懷追縱輔導)	15 場次	15 場次		4.A 4.B	
提供特殊教育學生支持服務	提供生活課業輔導、轉銜服務及諮詢服務	依教育部計畫內容執行並控管進度	服務 325 人次(包含個別會談、會議、課業輔導協助等)	依計畫內容執行並控管進度	依計畫年度核撥經費執行	4.C 4.E	4

柒、秘書室

重要計畫項目	工作重點	績效指標及預期效益			經費編列 (千元)	中長程目標	SDGs 指標
		質化或量化	113 年現況	114 年目標值			
建構性別友善及安全的校園，尊重多元文化差異及獨特性	統整學校各單位相關資源，擬定性平教育實施計畫，落實並檢視實施成果	每學期至少召開 1 次性別平等教育委員會，檢視各單位計畫實施成果及審議性別相關議案	5 次 (114.10 止)	3-6 次	400	1.E	5
學校形象行銷，強化網頁新聞資訊，推	積極與媒體互動聯誼，主動提供校務訊息及校園活動	舉辦媒體聯誼活動及記者會	媒體春節聯誼活動 1 場次。 記者會 2 場次： 1. 114.6.9 協辦原住民民族學	2 場次	100	1.A 1.B 1.C 1.D 1.E	4 11 17

動 e 化 資訊行銷			院族語口譯室暨語傳系族與多媒體教室落成典禮記者會 2. 114.7.28 配合花蓮縣政府舉行「花蓮縣 AI 教育中心」揭牌啟用記者會				
		強化正面消息曝光率	353 則 (114.10.1 止)	300 則			
	發行本校電子報及校刊等	電子報及校刊發行率達 90%	每月電子報發行率 100%	每月電子報校刊 1 期	0	1.A 1.B 1.C 1.D 1.E	4 11 17
	加強網路溝通意見回應	東華 i 溝通平台結案率 99%	每月統計，結案率 99% (114.10.1 止)	每月統計	0	1.E	4 11 17
強化校務基金 捐募	完善校務基金捐贈機制	捐贈金額年成長率 3-5%	3-5%	3-5%	30	1.A 1.B 1.C 1.D 1.E	17
		增加捐贈者曝光度	校慶慶祝茶會公開表揚	公開表揚			
提高全校行政服務滿意度及加強會議決議列管追蹤	提升開會效率與效能	會議召開 2 天前提供線上議程資料審閱(達 90% 以上)	90%	90%	10	1.E	4 7 16
	追蹤列管校級會議決議事項之執行情形	校級會議列管案件完成率 85%以上	75%	75%			4 16 17
落實內部控制及強化	建全全校內控制度及維持有效的內控機制	年度內控自評評核結果落實	93% (113 年度)	85%	10	1.E	4

內部稽核		度達 85% 以上					
推動校友會業務及傑出校友遴選	落實校友總會輔導制度	輔導校友總會正常運作	派員參與校友總會召開會議 2 次	2 次	10	1.A 1.B 1.C 1.D 1.E	4 16 17
	遴選傑出校友及公開表揚	遴選年度傑出校友 1-5 名	5 位 (校慶表揚)	1-5 位			
落實法治教育、建立完整申訴管道，保障同仁權益	辦理法治教育	每年度辦理 1 場次	(113.7.1 新設單位)	1	1000	1.E	8 10
	辦理教師申訴、學生申訴及職場不法侵害處理等業務	申訴案件於法定期限內結案 (達 90% 以上)	100%	90%		1.E	8 10

捌、人事室

重要計畫項目	工作重點	績效指標及預期效益			經費編列(千元)	中長期目標	SDGs 指標
		質化或量化	114 年現況	115 年目標值			
有效控制及靈活運用行政人力	合理管控員額	推動系統化校務基金助理輪調機制	訂定學術單位行政人力配置原則	滾動修訂學術單位行政人力配置原則	0	1.E	4
健全人事制度	1. 持續檢視教師聘任升等評鑑等法規，適時修正 2. 訂定本校工作規則	建立教師評鑑、升等等完善之運作機制	1.114 年業修訂「EMI 計畫申請所聘教師員額處理原則」、「編制外專任教學人員聘任契約」、「講座設置辦法」、「專任教師校外兼職及兼課處理要點」、「聘任專業技術人員擔任教學辦法」、	適時修訂法規、完善程序	0	1.E 3.A	4

			「違反送審教師資格規定及學術倫理案件處理要點」、「組織規程」等法規。				
配合校務需求，彈性調整組織架構	檢視組織規程設置/教師及職員編制表	檢討單位組織設置之妥適性	114 年度學術單位原住民民族學院「族群關係與文化學系碩士在職專班」114 學年度起停招	適時檢討修訂	0	1.E	4
建構多元教育訓練，提升行政人力素質	推動行政人員在職訓練、新進教師研習會，辦理各項研習與專題講座	行政人員訓練 10 場次	6 場次/351 人	10 場次	140	1.E	4
		中高階主管研習	0 場次/0 人	1 場次			
		新進教師研習	配合教卓中心辦理	配合教卓中心辦理			
		公務人員參與民主治理價值課程及其學習時數 5 小時達 90%以上	達成率 90.63%，賡續推動宣導(截至 114.10.13)	推動達成 90% 以上			
		公務人員必須完成課程及其學習時數 10 小時達 90%以上	達成率 45.31%，賡續推動宣導(截至 114.10.13)	推動達成 90% 以上			
		公務人員與業務相關總時數 20 小時達 90% 以上	達成率 60.94%，賡續推動宣導(截至 114.10.13)	推動達成 90% 以上			
推動員工協助方案，提升組織運作	落實多樣化協助性措施，辦理員工關懷講座	修訂標準作業流程及表單	業訂定 114 年度推動員工協助方案實施計畫、國立東華大學教職員工	適時檢討修訂	48	1.E	4

效能			協談服務作業規定				
		提供員工協談服務	18 人申請	預估 15 人申請協談服務			

玖、主計室

重要計畫項目	工作重點	績效指標及預期效益			經費編列(千元)	中長期目標	SDGs 指標
		質化或量化	114 年現況	115 年目標值			
年度預、決算編製作業	編製校務基金年度預、決算	根據教育部通報規定依限完成預決算編製作業 (教育部會計處預決算評分標準：上標 100 分/中標 95 分/下標 90 分)	中標以上	中標以上	80	1.E	8 16 17
執行內部審核及採購監辦作業	各類計畫之經費審核控管及各項採購程序之監辦	依據法令規定完成內部審核及採購監辦職責，避免發生缺失遭審計部或上級機關糾正處分，提升財務效能 (遭糾正處分案件數：上標 0 件/下標 5 件)	0 件	0 件	200	1.E	8 16 17
辦理出納事務查核作業	零用金盤點等出納事務查核	落實出納事務查核，防範財務風險，避免發生不法弊端 (發生不法弊端件數：上標 0 件/下標 1 件)	0 件	0 件	20	1.E	16

壹拾、圖書資訊處

重要計畫項目	工作重點	績效指標及預期效益			經費編列(千元)	中長期目標	SDGs 指標
		質化或量化	114 年現況	115 年目標值			
資訊設備及系統改	校園骨幹防火牆	更新校園骨幹防火	本校校園骨幹防火牆目前為	完成建置，有效提升網路	8,000	2.A 4.A	4 9

善		牆	Fortinet FG-1200D 於 107 年購入至今	防護效能和可靠性		6.A	10
	安全資訊和事件管理系統擴充	擴充安全資訊和事件管理系統	配合全校導入 ISO27001，規劃持續擴充安全資訊和事件管理系統	持續擴充能有效收集核心相關伺服器日誌數據，並能自動化與校園資安設備進行結合，可提高網路安全的效率和可靠性	3,000	2.A 4.A 6.A	
	校園虛擬主機服務	建置虛擬化 AI 運算系統	規劃中	完成建置，有效提升虛擬化服務效能	5,000	2.A 4.A 6.A	
校務系統開發與維護	維護與持續完成開發中系統	20 個開發系統完成與維護	完成上線	維護與更新	0	2.E	8 9
		10 個開發中系統完成上線	系統開發進行中	完成上線			
	規劃與開發新系統	3 項規劃中系統完成上線	規劃中	完成上線			
充實教學研究資源	圖書資料採購及編目作業	年度採購(含贈書)約 7 千冊紙本圖書及 1 萬冊電子館藏	5,784 冊紙本(114 年 1-9 月)	7 千冊紙本	30,000	2.A 2.B	4 10
			6,324 冊電子館藏(114 年 1-9 月)	1 萬冊電子館藏		3.A 3.B 4.A 4.B	16
	辦理及推廣政府出版品作業	完成政府出版品點收及寄送	點收 988 種、寄送 8 種 84 冊至 9 所寄存館(114 年 1-9 月)	每年可增加約 1,000 冊館藏	10	2.A 2.B 3.A 3.B	4 10 16
		辦理年度主題書展暨系列活動 1 場次	114 年 10 月舉辦政府出版品主題書展	115 年 10 月辦理主題書展		4.A 4.B	

重視學生 涯發展－ 程式設計 能力	程式設計 能力－建 置審核及 檢定系統	每學年至 少舉辦 1 次檢定考 試	114 年 5 月 2 日舉辦 113 學 年檢定考試， 無人報名	115 年 4 月舉 辦檢定考試	0	4.A 4.E	4 8
圖書資訊 多面向推 廣服務	二手教科 書捐贈活 動	扶助經濟 弱勢生、 宣導智慧 財產權、 教育資源 再利用	114 年 1 月至 9 月 募 集 105 冊，贈送 8 人 16 冊，活動進 行中	續辦「把愛傳 下去-二手教 科書捐贈活 動」	1	1.C 4.E	10 4 1
	圖書館利 用及資訊 研習課程	資源利用 指導課程 25 場 次 /800 參與 人次	15 場次 537 人次 (114 年 1-9 月)	25 場次 800 人次	5	2.A 3.A 4.A	4 10 16

壹拾壹、教學卓越中心

重要計畫 項目	工作重點	績效指標			經費 編列 (千元)	中長 程 目標	SDGs 指標
		質化或量 化	114 年 現況	115 年 目標值			
推動教學 健檢服務 與建構教 師教學支 持系統	推動六大健 檢服務與辦 理各項教師 知能、專業 成長社群、 傳習計畫、 三創課程補 助(課程滿 意度達 4.0 以上)	教師講座 8 場	8 場次	8 場次	4,500	2.A 3.A	4 8 11
		TA 培訓 30 場	35 場次	30 場次			
		教師專業 社群 20 組以上及 2 場傳習 聚會	25 組社群 2 場傳習聚會 活動	25 組社群 2 場傳習 聚會活動			
		補助 IDEAS 課 程，提升 教師專業 知	核定補助 IDEAS 課程 126 門課	預計補助 IDEAS60 門課			
提升學生 學習自主 效能之活	學生學習自 主學習培力 方案與學生	自主學習 培力方案 80 人	89 人通過申 請	自主學習 培力 80 人	1,500	4.A 5.C	4 8 11

動	自主學習社群方案	學生社群方案 50 組	65 組通過補助	學生社群方案 50 組			
落實學生學習輔導機制	辦理預警學生輔導方案(視預警人數調整)	各系所預警學生輔導	114 年預警方案共受理 44 人。(填報時 114-1 學期之輔導方案尚未開始受理申請)	預警學生輔導申請案 50 件	1,500	4.A	4 10
精進與維護本校教學環境	維運數位學習平台-東華 e 學苑、K 書中心	東華 e 學苑每月平均登入人次(不含寒暑假)	114 年至今每月平均有 15 萬以上人次登入，較上期提高 4 萬人次。	預計每月登入達 13 萬人次	0	1.E 2.A	4
提升本校整體教學品質	爭取教育部教學精進計畫補助	通過教育部高教深耕計畫補助	114 年通過教育部補助，第一部分主冊核定經費達 48,180,000 元(不含國際化、資安專章)	115 年預計爭取補助經費達 50,000,000 元(不含國際化、資安專章)	50,000	1.C 1.D 1.E 2.A 3.A 4.A 5.B 5.C 6.D	4 8 10 11
		協助教師申請教學實踐研究計畫補助	114 年本校共計 28 位教師申請通過	115 年預計 35 位教師申請通過	12,000	2.A 2.B 3.A 1.C	4 8

壹拾貳、創新研究園區管理處

重要計畫項目	工作重點	績效指標及預期效益			經費編列(千元)	中長程目標	SDGs 指標
		質化或量化	114 年現況	115 年目標值			
東華創新研究園區空間活化	長期進駐單位	廠商進駐家數	71	75 家以上	0	1.C 5.C 5.E	3 4 5 8 17
	增加園區使用人數	人次	17,500	20,000 以上	0		
	短期空間借用	借用時段	546	600 以上	0		

	樂齡大學	開班數/人	2/100	2/100	0		
	農委會委辦 農噴無人機 訓練班	開班數	2	2	0		
	無人機培訓 班	開班數	10	15	0		

壹拾參、洄瀾學院

重要計畫 項目	工作重點	績效指標及預期效益			經費 編列 (千元)	中 長 程 目 標	SDGs 指標
		質化或量化	114 年 現況	115 年 目標值			
推動特殊 選才入學 管道	縱谷跨域書院 學士學位學程 招生，含特殊選 才、個人申請及 考試分發	多元入學管 道招生人數	縱谷跨域 書院學士 學位學程 班招生，含 特殊選才 (14 名)、申 請入學(10 名)及分發 入學(3 名)。	縱谷跨域 書院學士 學位學程 班招生，含 特殊選才 (15 名)、申 請入學(12 名)及分發 入學(1 名)。	200	4.A	4 10
精進深化 通識教育 及課程內 容	通識教育課程 補助辦理	申請課程活 動補助通過 件數	30 件	20-30 件	200	1.A 1.C 2.A	4 5 11
	生命教育、性 平及其他議題 講座	辦理場次	4 場	3-5 場	48	4.A 4.C	14 15
	特色課程通識 教育專題講座)	特色課程開 設門數	1 門專題講 座課(共 12 場演講)	1 門專題講 座課程(12 場演講)	150		
創新活絡 通識教育 課程	開設跨領域共 授課程	開設課程門 數	4 門	3-7 門	10	1.A 2.A	4 8
	開設程式設計 課程	開設課程門 數	26 門	10-12 門	1000	4.A 4.C	
	開設磨課師數 位學習課程	開設課程門 數	14 門	5-6 門	10	4.E	

	開設微課程	開設課程門數	4 門	3-5 門	10		
教學創新及教學精進	英語活動及課程講座	場次/參與人次	33 場/2,039 人次(下午年預計有 30 場活動)	45 場/3,000 人次	200	4.A	4
發展教師專業能力，提高教學品質	EGP/EGAP/ESP 課程推動及 EMI 英語授課培力訓練	課程精進討論會及 EMI 授課訓練課程	5 場	5 場			
更新線上英語學習資源	建置線上英語學習資源系統	線上題庫種類及回數	TOEIC 模擬測驗題庫 3 回、英文口說測驗系統(多益必學單字例句 200 句)	採購 Clarity English 系列 Active Reading 及 Tence Buster 課程 2 年授權	200	3.A	4
藝術季活動規劃與執行	結合校內、外不同領域，創作多元化活動	春藝季、秋藝季辦理場次	春、秋藝季共 20 場次	春、秋藝季共 14 場次	700	1.C	4 17
湖畔空間活化	利用湖畔的特色空間辦理多場活動	優化活動空間	共達 25 組團隊借用湖畔特色空間辦理活動	每年度達 10 組團隊借用湖畔特色空間辦理活動	70	1.C	4 17
規劃開設全校體育課程	開設全校一年級和二年級體育課程	開設課程數	開設 52 班體育課程並滿足約 3,000 位學生選修	開設 55 班體育課程並滿足約 3,000 位學生選修	0	2.A 3.A 4.C	4 3
獎勵宜花東優秀運動選手入學辦法	鼓勵菁英運動員(游泳、跆拳道、射箭、羽球、網球、排球、田徑)就讀	符合本辦法之核獎人數	截至目前為止無符合核獎人員(統計至 114.10.03)	庚續辦理 115 年獎勵宜花東優秀運動選手入學計畫	250	4.C 4.D	4 3
開設中文能力與涵	開設華語課程	開設課程門數及人數	開設 20 班，學生 60 人	規劃開設華語課程	200	6.B	4

養課程和華語課程，培育境外生華語能力及本籍生的思維溝通能力，並推廣多元文化素養與在地關懷的實踐能力			次(統計 114 年 1-9 月止)	共 23 班，預估上課人次達 85 人次			
	開設中文能力與涵養課程	開設課程門數及人數	開設 33 班，學生 1,769 人次(統計 114 年 1-9 月止)	規劃開設中文課程共 35 班，預估上課人次達 1,800 人次			
	提升本校能見度與知名度，辦理課外活動與在地文化體驗課程	場次/參與人次	活動 13 場次/約 195 人次參與(統計 114 年 1-9 月止)	15 場次/230 人次	100		

壹拾肆、師資培育中心

重要計畫項目	工作重點	績效指標及預期效益			經費編列(千元)	中長期目標	SDGs 指標
		質化或量化	114 年現況	115 年目標值			
教育學程師資生甄選與輔導	教育學程招生甄選事務	完成教育學程師資培育與輔導工作	甄選 86 名國小師資生；66 名中等師資生	至少 80 名國小師資生；30 名學前特教師資生；58 名中等師資生	62	4.A	4
課程開設	辦理師培系、學程專班開排課事宜	完成師培系所學程專班開排課之各項事宜	完成 114 學年度開課事宜，並依據新課綱基準完成增修訂課程	新課綱對新生多宣傳、依據新課綱基準落實、安排實踐類課程	3310	2.A 3.A	4
辦理各式教師專業檢定	辦理教師專業知能檢定及製發檢定證書	舉行教師專業知能檢定及各	辦理教師專業知能八項檢定，製發 159 張證書	依需求辦理教師專業知能檢定	75.9	3.A 4.A	4

		式競賽					
協辦教育部師資培育獎學金計畫	獎學金甄選、受獎學生輔導評量及完成成果報告	完成師資培育獎學金計畫	甄選 30 名受獎學生，辦理相關各項權利義務事宜	執行師資培育獎學金計畫	2848	4.A	4
師資培育學系辦理集中教育實習	在校生教學實習、教學觀摩、檢定考試、模擬教甄等	辦理集中教育實習共 5 系	5 系/150 人參與	5 系	180	2.A 3.A 4.A	4
		東華附小教學觀摩計 4 場次	4 場/412 人參與	4 場次			
		專業知能檢定考試 2 場	1 場/100 人參與	2 場次			
		公開課程 11 場次	4 場/103 人參與	11 場次			
		模擬教甄 2 場	模擬教甄委員 3 位及 12 人參與	2 場次			
畢結業生教育實習課程	中、小、幼、特 4 類科教育實習課程；返校研習與輔導講座；模擬教師資格考試	教育實習學生數	192 人	192 人	1007.2	2.A 3.A 4.A	4
		研習與輔導場次	6 場/972 人次	6 場			
		實習生教學觀摩及臨床視導	384 場	384 場			
		模擬教師資格考試共 2 場	2 場/354 人次	2 場			

獎學金學生暨公費生課業輔導	建立課業輔導合作機制	與課業輔導合作學校簽約及線上公益課程	幼兒園 1 所 國小 2 所 中學 3 所	幼兒園 1 所 國小 3 所 中學 4 所	25.25	2.A	4
補助計畫	地方教育輔導計畫、精進師資素質計畫、教材教法人才培育計畫、史懷哲精神教育服務計畫	依計畫核定辦理	完成當年度計畫核結及申請新年度計畫	續辦各計畫之申請及核結	12,050	2.A 3.A 5.C	4

壹拾伍、人文社會科學學院

重要計畫項目	工作重點	績效指標及預期效益			經費編列(千元)	中長程目標	SDGs 指標
		質化或量化	114 年現況	115 年目標值			
國際化推動與培養學生國際觀	海外招生宣傳	教師至不同國家招生，教師出國人/次	日本/8 人/3 次、加拿大/1 人/1 次、韓國/1 人/1 次、美國/2 人/1 次、印度/3 人/1 次、印尼/2 人/1 次	日本/5 人/2 次、菲律賓/1 人/1 次、越南/4 人/2 次、韓國/6 人/1 次，其餘規劃中	1,480	1.D 6.D	10
	教師赴國外進行學術交流及參加研習課程	補助教師至國外參加學術研討會並發表論文	10 人次	11 人次	480	1.D 3.A 6.D	17
	促進本地生及國際生文化交流	辦理交流學生心得分享會	2 場	3 場	20	1.D 6.D	10
		本地生與外國學生交流活動	10 場	12 場	106	1.D 6.D	10
	促進國際交流合作	師生國外實習參訪	美國/1 人/1 次、韓國/5	越南/4 人/1 次、東南	500	1.D 4.A	17

			人/1 次	亞/10 人/1 次		6.D	
		接待海外教 研機構人員 / 師生來訪 次數	19 次	9 次	105	1.D 6.D	17
	簽署學術交 流/教學合作 計畫	拜會洽商國 際學術單位 個數/次數	8 個機構/3 次	6 個機構/3 次	170	1.D 6.D	17
		簽訂學術交 流協議件數	5 件	4 件			4 17
鼓勵跨領 域研究、 增進教學 研究水準	促進跨域/校/ 界之專業社 群交流	《 人 社 東 華 》電子季 刊發行期數	3 期(第 45- 43 期)	4 期(第 45- 48 期)	140	1.C 2.B 5.B 5.C	4 8 11 16 17
		《 東 華 漢 學 》發行期 數	2 期(第 41- 42 期)	2 期(第 43- 44 期)	446	1.C 2.B 5.B 5.C	4 17
		《 洄 瀾 春 秋 》發行期 數	1 期(第 19 期)	1 期(第 20 期)	8	1.C 2.B 5.B 5.C	4 17
	豐富教學研 究資源	採購教學研 究專業性圖 書、期刊、 資料庫及軟 體	新/續訂	新/續訂	4,000	1.C 2.B 5.B 5.C	4 17
		(特色)教室 建置或教室 設備更新優 化等	25 間	17 間	1,230	2.A 2.B 3.A 4.A.	4 10
	推動跨領域 整合教學研 究工作	辦理國際/ 國內學術研 討會場數	6 場	7 場	1,185	1.D 2.B 3.A 6.D	4 3 16 17

		辦理學術座談會、論壇、跨領域工作坊次數	10 場	14 場	360	1.C 2.A 2.B 5.B 5.C	4 10 11 17
提升學生就業能力、培養學生設計參與、創意思考與社會實踐能力	規劃並開設相關課程	開設深耕課程數/選修人數	2 門/33 人	2 門/30 人	300	1.C 2.A 4.A 5.B 5.C	4
		開設院基礎經典導讀課程	2 門/318 人	2 門 /300 人	100	1.C 2.A 2B 4.A 5.B	4
		總結性評量課程(實習)或學生實習課程，開設課程數/進行實習人數	26 門 /215 人	21 門/185 人	95	2.A 3.A 4.A	4
		總結性評量課程(畢業專題)開設課程數/參與學生人數	39 門 /550 人	34 門/519 人	135	2.A 3.A 4.A	4
	鼓勵學生論文發表	辦理學生論文發表會次數	5 次	8 次	185	2.B 4.A	4
	其他相關方案/活動規劃設計	延攬駐校作家/青年駐校創作者人數	1 人/4 人	1 人/4 人	110	1.D 1.C 1.E 5.C 6.D	4 17
		辦理院內教師新書發表會，舉辦場次/發表教師人次	3 次/150 人	2 次 /100 人	30	1.C 2.B 5.B 5.C	4

		舉辦學院系列性特色活動/參與人次	2 系列/120 人	1 系列/100 人	30	1.C 1.D 2.A 2.B 5.B 5.C	4 17
		舉辦女性影展場次	0 次	1 次	30	1.C 1.E 5.B 5.C	5 10
		辦理東華奇萊文學獎	第 25 屆	第 26 屆	400	2.A 4.A 5.B 5.C	4
		辦理楊牧文學獎	第 12 屆評選頒獎/第 13 屆籌備徵件	第 13 屆評選頒獎/第 14 屆籌備徵件	1,203	2.A 4.A 5.B 5.C	4

壹拾陸、理工學院

重要計畫項目	工作重點	績效指標及預期效益			經費編列(千元)	中長程目標	SDGs 指標
		質化或量化	114 年現況	115 年目標值			
開設跨領域學程	推動教育大數據微學程	學生選課	10 人完成微學程並取得證書	15 人完成微學程並取得證書	-	2.A	4
開設跨領域學程	(院本部、電機系)持續推動智慧科技跨領域應用與實作學程	跨領域整合專題修課人數	15 人	16 人	-	2.A 4.A	4
新增課程	(電機系)新增物聯網及人工智慧相關課程	開課數	4 門	3 門	-	2.A 4.A	4
增設「理工學院大數據科學國際學士	提供完善數學、統計與資訊全英教學課程	招生人數	核定 113 學年本籍生招生名額 18 名，國際學生招生 9 名	招收本籍生 18 名，招收國際學生 10 名	-	2.A 4.A	4

班」							
增設「理工學院大數據科學國際學士班」理工一館 A319 辦公室	建置專用辦公室，採購，裝設相關物品	辦公設備移轉，冷氣、窗簾建置，辦公、會議用電腦採購，會議用桌椅採購，會議隔間施作、裝潢	辦公室移轉、冷氣已完成	完成辦公室建置並啟用	400	2.A	4
數學與統計軟體教學，硬體設備更新	(應數系)推動軟體實作與計算、軟體實作與計算實驗、數值方法/分析、統計軟體與實務應用、應用統計線性模型之電腦應用課程	相關課程專題實作教材製作與實施，一人一機 60 人電腦階梯教室	114 年已更新 15 組電腦。60 台電腦中有 60 台 win10 系統	預計 115 年更新 10-15 組電腦	300	2.A	4
APPLE 電腦使用小天地	(應數系)供同學學習 MAC 作業系統運作、Xcode 程式設計及 iPhone App 設計之使用，以因應社會趨勢實作程，希望能招收更多研究生，提升註冊率	配有 18 台 APPLE 電腦，3 門課程使用/年	教室內配置 18 台設備，供 3 門課程使用	維護 APPLE 電腦供課程使用	50	2.A	4
數學小天地	(應數系)針對本系課程及支援外系課程選修學生做同儕輔導	課程輔導 30 人/月	30 人次/月	30 人次/月	156	4.A	4
數學與統計軟體系統	(應數系)程式設計(C、C++)、軟體實作(Python、MATLAB)、數值方法(MATLAB、	200/(年)使用人次	200 人	200 人	200	2.A	4

	R)、統計軟體與實務應用(R)、程式設計二(Swift)之軟體維護與建置費						
加強國際學術交流與合作	(院本部)與東南亞學校簽訂書面約定合作	簽訂院級合作協議(MoU/MoA)數	泰國 3 份/印尼 7 份/	基於 MoA 下經營更多實質交流合作項目	-	6.D	4 17
促進國際生來台暨留台	(材料系)與產業合作辦理專班，提供獎學金及國際產業人才工作機會	成立「新型專班」及申請教學分組	申請「新型專班」計畫與招生宣傳	招生國際學生 2 名	600	1.D 6.A 6.D	1 8 9 17
加強招收新南向國家或其他區域優秀學子來校就讀	(化學系/物理系/電機系/資工)至印度或非印度地區進行學術訪問及招生活動	目標招收數名國際生就讀碩博班	10 名 物理系:5 名 化學系:3 名 電機系:2 名 資工系:22 名	16 名 物理系:4 名 化學系:6 名 電機系:6 名 資工系:24 名	90	1.D 6.A 6.D	4 10 17
	(資工系)至印尼進行學術訪問及招生活動	招生優秀國際學生就讀本系學士班	2 名	2 名	50	1.D 6.A 6.D	4 10 17
	(院本部/應數系/物理系/生科系/化學系/資工系/電機系)持續拓展國際招生	持續進行國際招生並強化學術交流	4 月底實體拜訪印尼 2 所大學進行學術交流，並與當地學生面談	雙聯學程開設	-	6.D	4 17
加強招收國際生	(物理系)持續拓展國際招生	持續進行國際招生，強化與相關學校進行學術交流與合作	目前物理系約有 16 位外籍生(博 11 碩 3 僑 2 人)	持續開設全英語授課 EMI 課程	50	6.D 2.A 3.A 4.A	4 10 17
	(生醫系)持續拓展國際招生	持續進行國際招生，加強姊妹校學術交流，並強化與國合會合作	1.2025 菲律賓教育展招生活動(Saint Louis University、University of Baguio) 2.目前生科醫系有 8 位外籍生(博 3 碩 2 學 3 人)	持續開設全英語授課課程	50	6.D 2.A 3.A 4.A	4 10 17
	(資工系)持	持續進行國	目前資工系約	115 學年度資	60	6.D	4

	續拓展國際招生	際招生，加強姊妹校學術交流，並強化與國合會合作	有 231 位外籍生(博 6 碩 40 學 185 人)，持續與國合會合作辦理培訓外籍生獎學金計畫，持續 ICDF 學程營運招收友邦國家學生，114 學年度起新成立人工智慧與創新應用碩士班學程，共招收到 7 位受獎生。	工系將持續推動國際招生，目標外籍生人數達 250 人以上，提高學生素質並強化與國合會共同辦理之培訓及獎學金學程，穩定招收受獎生，同時優化生源國別多元性，拓展本系國際化能量。		2.A 3.A 4.A	10 17
	(電機系)持續拓展國際招生	持續進行國際招生	目前電機系有 3 位外籍生(博 1 碩 2)	持續開設全英語授課及 EMI 課程	20	2.A 6.D	4 10 17
	(光電系)持續拓展國際招生	持續進行國際招生	目前光電系有 5 位外籍生(學士 2 碩士 3)	持續開設全英語授課及 EMI 課程		2.A 6.D	4 10 17
國際化推動與在地文化推廣	(物理系)鼓勵學生出國參與國際研討會活動	每年至少 2 名學生申請/系	3 名參加國際研討會，1 名出國交換	2	20	6.B	4 17
	(化學系)鼓勵學生出國參與國際研討會活動	每年至少 2 名學生申請/系	3	2	20	6.B	4 17
	(資工系)鼓勵學生出國參與國際研討會活動	每年至少 2 名學生申請/系	2	2	40	6.B	4 17
	(電機系)鼓勵學生出國參與國際研討會活動	每年至少 2 名學生申請/系	3	2	20	6.B	4 17
	(資工系)申請海外移地教學	兩年 1 次		1 次	400	6.D	4 17
	(資工系)交換生經驗分享	每年 1-2 場	共開設 2 場	1	10	6.D	4 17
	(資工系)針對外籍生辦理台灣法律知能講座，協助融入在地生活	每年 1 場	共開設 1 場	1	10	1.C	3 4 5 16
強化升學與就	(應數系/物理系/生科	每年 1-3 場次/系	11 應數(1)	16 應數(1)	198 應數(50)	4.A 4.C	4 17

業輔導	醫系/化學系/材料系/資工系/電機系/光電系)辦理校友回娘家演講暨聯誼活動		材料(1) 物理(1) 生科 醫(3) 化學(1) 資工(1) 電機(1) 光電(1)	材料(1) 物理(2) 生科 醫(2) 化學(2) 資工(3) 電機(1) 光電(1)	材料(9) 物理(60) 生醫(8) 化學(35) 資工(10) 電機(8) 光電(8)		
	(資工系)辦理暑期 3D 建模工作坊	每年 1 場	1 場為期 2 天	1 場	20	4.A 13.C	4
	(資工系)辦理基礎課程加強班(英文授課)	每年 1-2 門課程	共開設 3 門課	2 門	50	4.A	4
	(資工系)辦理電腦系統裝修實作工作坊	每年 2 場	共開設 2 場	2 場	-	4.A	4
	(資工系)辦理 AI 與智慧物聯網相關工作坊	每年 1 場		1 場	50	4.A	4
強化在地服務暨行銷系所特色	(物理系)辦理科普推廣實作活動	活動 4 場次	8	2	500	5.C	4 17
	(物理系)帶動大學生協助相關探究與實作活動	活動 2 場次	2	2	60	5.C	4 17
	(物理系)行銷系所特色活動	活動 2 場次	2	2	80	5.C	4 17
	(生醫系)樂遊生命密碼營隊	活動 1 場次	1	1	20	2.B	3
	(化學系)化學營帶大學生相關實作活動	活動 1 場次	0 場	1 場	60	4A	4 17
	(材料系)辦理全國高中生材料學科能力競賽(東部考場)	活動 1 場次	1 場	1 場	5	5.C	4 17
	(電機系)台泥專班跨校授課支持偏鄉教育資源	活動 1 場次	1 場	1 場	0	5C	4 17
推廣物理系實	(物理系)推動自動化科	活動 2 場次/課程 4 門	2 場次/6 門	0 場次/6 門	200	4.A 5.C	4 17

務實驗室相關課程	技科普活動/微學程課程開設						
電子學硬體設備更新	(生醫系)教室硬體設備更新	汰換及添購硬體設備	汰換及添購教室冷氣2台、投影機2台、資訊講桌2台	已完成硬體採購	500	2.A	4
	(光電系)購置光電實驗器材	預計購入照明顯示及太陽光電實驗套件	交.直流配電箱、溫度控制平台、空間光調製器配件套組、14吋鏡面翻轉觸AI商用筆電、太陽能電池分析儀、405nm雷射模組、電子防潮箱	PLQY量子效率套件、光纖耦合雷射驅動白光光源、分光儀、光學膜厚量測儀、非接觸式表面電阻量測、霧度計、原子力顯微鏡	1400	4.A	4
新增與推廣課程	(資工系)虛擬與擴增實境相關課程	課程3門	已成立1間虛擬與擴增實境教學實驗室	預計本系與通識中心共開設5門相關課程	50	2.A 4.A 2.B	4 8
推動校友聯結	(資工系)成立系友會	聯絡、召集畢業校友，辦理校友回娘家之團體活動	目前無相關之校友組織	成立系友會	50	4.A	16 17
推動國內外企業參訪	(生醫系)加強與企業連結，認知海內外生技企業發展現況	參訪優質生技企業	0	1次	10	4.C	17
	(化學系)加強與企業連結，認知企業發展現況與未來就業方向	參訪優質企業	0	1次	10	4.C	17
	(材料系)加強與企業連結，減少學用落差	帶領學生參訪優質企業	2日參訪景碩公司	至少1次	150	4.A	8 17
	(資工系)加強與企業連結，減少學用落差	帶領學生參訪優質企業	參訪1次，地點：桃園廣達電子科技股份有限公司	至少1次	10	4.C	17
	(光電系)藉由參訪交流，加強與企業連結，讓學生由理論學習轉向實際應用	帶領學生參訪優質企業，進行交流、實踐	參訪台灣電力股份有限公司-電幻1號所、工研院量測中心	1次	10	4.C	17

增設系所圖書館	(資工系)新設立系所圖書館—圖書房	提供系上學生舒適的讀書空間及近200本專業領域用書	已建置一間系所圖書館並已開放使用	將陸續新增館藏資源、並安裝電子門禁管控設施，讓學生更能彈性運用學習時間	200	2.A 4.A	4
推動產學實習	(電機系)推動學生業界實習機會	鼓勵學生盡早修完課程，於大四前往業界實習	(電機系)1位於大四下前往業界實習	(電機系)實習人數目標增至5位	50	4.A	8 17
	(理工學院)教育大數據微學程開設實務課程「教育大數據產學合作與專題實作」	學生選課	27人	10人取得該學分	--	4.A	8 17
	(資工系)實習經驗分享	每年1-2場	共開設2場	至少1場	-	4.C	4
推動教育部產業專班計畫	(材料系)跨系辦理半導體IC載板產業實務人才培育專班	人才培育專班人數	23位學生	至少25位	10	4.A	8
推動產學合作計畫	(材料系)鼓勵學用合一，爭取產學合作	產學計畫件數	材料(3)	材料(至少2件)	60	2.B 5.B	17
推動產學合作計畫及專利申請	(生醫系)鼓勵學用合一，爭取產學合作及研發專利申請	產學合作及專利件數	1	1	2,200	4.E	17
	(電機系)積極推動產學合作計畫及研發專利申請	專利件數	3	10	60	1.E 2.B	17
更新教學實驗設備	(電機系)教學實驗室所需之設備	增加設備質量及數量	完成控制(智慧型儲能微電網系統一套)、電子電路(KL-200線性電路實驗器(含實驗模組13片)、智慧網路(33台主機及螢幕)、通訊(16台主機及2台螢	完成VLSI教學實驗室設備更新	2,000	2.A 2.B	4

			幕)、微處理機/邏設(22 台主機及螢幕)教學實驗室設備更新				
	(資工系)更新教學電腦教室設備	設備數量	41 人電腦教室更新 (含電腦及冷氣)	預計開設四門基本程式訓練課程	2,200	2.A 2.B	4
考取證照	(光電系)輔導學生通過 AutoCAD TQC+、Python TQC+、勞動部太陽光電設置乙級證照	考取證照張數	規劃課程及進行教學 114 年輔導取得 AutoCAD TQC 27 張 Python TQC 40 張	預計考取證照 60 張	20	4.A	8
SPIE 學生分會運作	(光電系)協助學生成立 SPIE 學生分會，在偏鄉進行科普教育	國小光電科普活動場數	2024/10/16 前往花崗國中進行科普營活動；2025/1/15 及 2025/5/16 前往志學國小六年級進行雙語科學實驗活動	光電科普活動場數 1 場	12	4.A	4
開設淨零轉型相關訓練課程	(能源中心)開設淨零轉型訓練相關課程，促進實施淨零轉型。	1.課程時數達 20 小時 2.每年開班次數 1 次以上	114 年開設【淨零轉型技術訓練基礎班】	預計 115 年開設【淨零轉型技術訓練基礎班】	50	1.C	8
爭取淨零永續能源跨域應用人才培育聯盟計畫	(能源中心)撰寫教育部延續性淨零永續能源跨域應用人才培育聯盟計畫	完成教育部延續性永續能源跨域應用人才培育計畫 1 件	已於 113 年 2 月 1 日獲教育部核准補助永續能源跨域應用人才培育計畫 1 件	爭取教育部延續性淨零永續能源跨域應用人才培育聯盟計畫 1 件	-	5.C	7 8 17
成立東部 AI 技術服務中心	成立 AI 技術服務單位，協助花東及其他地區產業	產學金額	兩件產學計畫	兩件產學計畫	2000	5.B 5.C	3
舉辦人工智慧競賽	(智科中心)舉辦人工智慧相關競賽，促進人工智慧研究	1.舉辦次數 2.參與人數	1.舉辦三次：舉辦 2024TCGA 競賽，2024TAAI 競賽，2024 AI CUP 競賽 2.參與人數約 500 人	1. 舉辦三次：舉辦 TCGA 競賽，TAAI 競賽，AI CUP 競賽 2.預計參與人數約 500 人	100	5.B	9

壹拾柒、管理學院

重要計畫 項目	工作重點	績效指標及預期效益			經費 編列 (千元)	中長 程 目標	SDGs 指標
		質化或量 化	114 年 現況	115 年 目標值			
推動國際 化(院本部)	辦理國際交換生分享講座	鼓勵本院學生提昇國際視野	2 場	2 場	16	4.D 6.D	4 17
	補助清寒學生至姐妹校交換	促進弱勢學生之國際視野	2 名	1~2 名	80	4.D	4
接軌國際 並提升國際交流(國際商管認證中心)	取得國際商管相關協會認證	取得 AACSB 協會正式認證會員	1.提交第三階段正式認證階段後期工作(進度報告 2) 2.與台灣已經獲得認證之學校進行學術和經驗交流 3.院長前往美國拉斯維加斯參加全國院長會議，與國際各校交流	1.最後認證階段申請(提交修訂進度報告)並籌備規劃認證訪視、舉辦種子教師工作坊、預備實地訪評相關資料與事項 2.建構較高完整度的中英文網頁 3.持續 Assurance of Learning (AOL)學習成效資料蒐集，確保學習成效達成評估目標 4.培訓管院學生參與商管中心業務，增加英文閱讀與溝通、組織規劃、與執行能力	1,550	6.D	4 17
		鼓勵教師與商管認證中心人員參與國際學術會議，精進教學與認證指標評量任務	1.參與 1 場國際商管認證協會(AACSB)之國際商管學術視訊研討會 2.參與台灣商管學院聯	1.預計參與 3 場國際商管認證協會(AACSB)之國際商管學術研討會 2.參加國內已獲得認證	850		

			合會辦理之活動 3.參加 QAP 認證品質管理師之專業課程/TABS 北區聯誼活動	之學校辦理之活動 3.參加臺灣商管學院聯合會辦理之活動			
		邀請國外專家學者進行短期訪問	與 Mentor 學者 Dr Ramin Cooper Maysami 定期進行線上晤談協助本院撰寫實地訪評報告	籌備並邀請 AACSB 總部位委員進行實地訪視考評(具體時間以 IAC 公告為準)	380		
增進國際學術交流(企管系暨運籌所)	邀請國外學者來訪演講或辦理國外學者講學交流座談會	國外學者來訪人次或辦理交流場次	邀請國外知名學者:— 1.Dr. Steve Hsueh-Ming Wang(Professor of Advanced Manufacturing ,College of Business, Athens state University) 2.Dr. Chung-Li Tseng (Professor of Operations Management , UNSW Business School) 3. Dr. CHENG LU WANG (Professor of Marketing,University of New Haven) 舉辦 3 場專題演講與學術交流。	2 場	60	6.D	4
增進國際交流-積極招收國外學生，持續推動海	1.持續推動海外移地教學與參訪 2.持續鼓勵與推動交換	辦理交換生分享會	1.辦理交換生計畫分享會 1 場。 2.辦理海外移地教學與	1 場	200	6.D	17 4

外移地教學與參訪 (國企系)	生計畫		參訪				
增進國際交流 (財金系)	推動國際學術交流	與已簽約及潛在合作學校進行交流	2位碩士生錄取長崎大學雙聯學位	與印度、菲律賓、越南大學簽訂備忘錄MOU與交換生合作協議事宜	30	6.D	17
營造學生創新卓越學習方法 (觀遊系)	鼓勵學生參與校外競賽、參與國內外論文發表	學生參與校外競賽場次	5場次	3場次	10	2.A 6.D	4
推動國際事 務中心)	推動學生交流、學術交流、雙學位課程，穩固海外生源	與已簽約及潛在合作國家交流合作，提供師生更多元之機會	1. 與印尼梭羅大學持續雙聯學位合作中,114年度共有2位學生來我校交換 2. 國際生至管財班交換共1位	與印尼梭羅大學持續雙聯學位合作中,爭取更多雙聯學位學生來台	80	6.A 6.D	4
提升招生 績效(國際事務中心)	1.拍攝微電影 2.如何在COLLEGO!網站進行相關置入行銷 3.高中端的招生宣導事宜	進行有效置入行銷,展現該學程特色優勢及學習環境作為招生宣傳影片並在高中端舉辦招生說明會	舉辦高中端說明會共一場	預計舉辦兩場高中端說明會，以及製作首頁招生影片	200	4.A	4
提升招生 績效(國企系)	舉辦招生說明會	招生說明會	招生說明會2場次	2場次	200	4.A	4
提升招生 績效(觀遊系)	1.花蓮高職學校招生活動 2.拍攝特色課程影片	1.獨招花蓮技職生-名師出馬活動 2.透過特色課程影片展現本系學程特色，並讓高中端瞭解學術領域	1.招生宣講活動1場 2.特色課程影片3門	2場	100	4.A	4
強化校友 聯繫，凝聚校友力量	邀請校友進行經驗分享，讓在校生了解未來發展出路	校友經驗分享講座活動	2場 1.於114.3.8舉辦校友回娘家活動 2.於114.9.10邀	2場	30	4.A	4 8

(企管系暨 運籌所)			請博班校友 提供 AI 相 關專題演講				
強化校友 連結(國企 系)	邀請校友返 校進行經驗 分享	校友經驗 分享活動	3 場	3 場	30	4.A	4 8
推動國內 企業參訪 (國企系)	加強與企業 連結，促進 就業	參訪國內 優質企業	1 場	1 場	40	4.C	17
提升招生 績效(會計 系)	舉辦招生說 明會	名師出馬 活動	2 場	2 場	44.83	4.A	4 8
強化校友 緊密連結 (會計系)	邀請校友進 行經驗分享 ，讓在校生 更了解未來 發展出路， 強化面試技 能，舉辦履 歷自傳撰寫 經驗分享及 面試經驗分 享暨模擬面 試活動	校友經驗 分享等活 動	2 場 114.9.19 舉 辦勤業聯合 會計師事務 所徵才說明 ，學長姊 回來分享。 114.10.3 邀 請勤業眾信 聯合會計師 事務所會計 師劉力維 (學士班學 長)回來進 行永續會計 準則相關議 題的演講及 分享	4 場	65.88	4.A	4 8
強化 AI 與資訊安 全相關專 業能力(資 管系)	協助推動院 學程	推動 AI 及大數據 盤點並新 增相關跨 領域課程	聘任一位全 英 AI 授課 師資，1 場 學程說明 會、開設 2 門 AI、大 數據課程、 1 門跨領域 應用課程	建立管理學 院 VR 學生 團隊，招募 10 名以上 學生，推動 2 門訓練課 程。 因應特殊選 才等資安外 加名額，增 加專長師資 及配合招募 學生，增開 2 門資安課 程	20	2.A 4.A	4 8 9 11
	協助院 VR 教室推動 AR/VR 跨 領域特色應 用推廣	增加相關 課程、工 作坊、講 座、經驗 分享	管理學院 VR 教室完 工並完成 2 場對外展示	管理學院 開放 VR 教 室使用於教 學現場	21		
成立東部 金融發展 中心(財金 系)	輔導學生考 證照及舉辦 金融講座	提高學生 考取證照 比率	1.協助「金 融公益就業 專班」 2.辦理金融 講座 13 場	開設輔導考 取證照相關 課程及辦理 20 場講座	42	5.C	4 1 3

							10
學生實習之產學合作建立(財金系)	1.輔導學生考證照 2.舉辦金融講座 3.連結金融相關企業，建立學生實習機會	1.提高學生考取證照比率 2.辦理講座 3.簽訂實習合作企業數量	1.協辦年度「大專生金融就業公益專班」 2.辦理金融講座 10 場 3.新增 2 間金融機構企業實習合作，共計 8 間企業	1.開設輔導考取證照相關課程及辦理 2015 場講座 2.新增 2 間金融機構企業實習合作	42	5.C	4 1 3 10
學生實習之產學合作建立(觀遊系)	1.連結觀光休閒業者，建立學生實習機會 2.辦理企業實習招募說明會及校外實習座談會	洽談合作業者數量/學生參與實習	8 家/14 人次	3 家/8 人次	20	4.A	4 8
		說明會場次/實習座談會	2 場次/2 場次	2 場次/2 場次			
學生畢業專題製作(觀遊系)	與花東在地觀光休閒遊憩業者合作，進行實務專題企劃與實作	執行學生畢業專題製作數量/學生參與人數	8 組/41 人次	6~8 組/50 人次(視該年度學生人數分組)	100	4.A. 4.B 5.C	3 4 8 11 12
提升學生就業競爭力(觀遊系)	辦理航空訂位證照課程與考證	辦理航空訂位課程場次/學生考證通過人次	1 場次/18 人次	1 場次/15 人次	84	4.A.	4 8
提升招生績效(管理學院高階經營管理碩士在職專班)	1.舉辦招生說明會 2.招生策略研議與對外招生活動	在職專班招生說明會	2 場	2 場	100	5.C	4. 17
強化校友緊密連結(財金系)	邀請校友進行經驗分享，讓在校生更了解未來發展出路，強化面試技能，舉辦履歷自傳撰寫經驗分享及面試經驗分享暨模擬面試活動	校友經驗分享等活動	4 場	4 場	65.88	4.A	4 8

壹拾捌、花師教育學院

重要計畫項目	工作重點	績效指標及預期效益			經費編列(千元)	中長期目標	SDGs 指標
		質化或量化	114 年現況	115 年目標值			
提升專業知能及強化推廣招生宣導	院慶論壇活動	各式講座活動及研習的參與人數/場次	250 人次/1 場次	250 人次	598	1.C	4 17
	專家學者講座		1,370 人次/50 場次	1,220 人次/47 場次		2.A	
	教育知能會考研習		137 人次/4 場次	182 人次/6 場次		3.A	
	招生宣傳活動		540 人次/20 場次	510 人次/19 場次		4.A	
國際化推動與培養學生國際觀	海外招生宣傳	教師參與推廣招生場次	越南、馬來西亞等 4 場次	越南、馬來西亞等 5 場次	410	1.D	4 17
	教師赴國外進行學術交流及參加研習課程	教師至國外交流研習人次	23 人次	19 人次	675	6.D	
	促進本地生及國際生文化交流	師生國外學術交流見習場次	7 場次 (中國、泰國、越南、印尼等)	3 場次 (中國、越南、印尼等)	500	1.D	4 17
		師生辦理招生運動營(體育系)	1 場次 (東南亞)	1 場次 (東南亞)	100	6.D	
	鼓勵學生參加國際學術會議及論文發表	辦理國際研討會場數	4 場次	3 場次	595	1.D	4,17
		參加國內外國內研討會場次	47 場次	42 場次	10	6.D	
	簽署學術交流合作計畫	簽訂 MOU 數量	3 份	1 份	10	5.C	4 17
						6.D	
期刊編製及資料庫續訂	教育與多元文化研究期刊	編製《教育與多元文化研究期刊》	31-32 期出刊	33-34 期出刊	400	1.C	4 17
	訂購教學研究用期刊及資料	續訂教學研究用期刊、	期刊及資料庫續訂	期刊及資料庫續訂	801	2.B	

	庫軟體	資料庫及軟體等					
購置教學研究相關圖書儀器及設備改善計畫	教師教學與學生學習使用之測驗及語言治療實驗設備添購	採購魏氏兒童智力測驗等測驗工具、語言/語音/嗓音分析等設備	12 套	6 套	508	2.B 5.B 5.C	4
	教學研究硬體設備更新	更新設備以提升教學及研究品質	筆電 7 台/ 桌上型電腦 9 台/平板 2 台/冷氣 18 台/相機 2 台/顯示器 2 台/多功能列印事務機 3 台	手提無線擴音機 1 台/冷氣 19 台/平板 20 台/相機 3 台/攝影機 1 台/桌上型電腦 6 台/印表機 3 台/筆電 2 台/多功能列印事務機 1 台	2,010	2.B 5.C	4 9

壹拾玖、藝術學院

重要計畫項目	工作重點	績效指標及預期效益			經費編列(千元)	中長期目標	SDGs 指標
		質化或量化	114 年現況	115 年目標值			
課程與教學創新	鼓勵師生參與各項競賽	參賽次數	37	40	60	2.B 3.B	4 11
	鼓勵開設磨課師、跨領域相關課程	開設課程數量	4	4	24	3.A 3.B 3.C	4
	師生作品展演	辦理場次	42	50	345	3.A 4.B	4
	定期召開課程檢討會議	會議次數	12	12	16.5	2.E	4
產學合作	產業實習與職涯發展，落實學生自主學習及就業銜接，與在地產業共同發展	簽約合作機構/實習人數	50/106	50/106	100	3.B 4.B 5.C	4 8 10 11

促進藝術節慶觀光	與地方產業、政府機構合作辦理節慶相關活動	辦理場次	3	4	1670	5.A 5.B 5.C	4 11 12
發展國際藝術	國際鋼琴營、國際駐村藝術家、國際藝術活動	辦理場次/ 邀請人次	3/1	4/1	830	6.D	4 11
實踐藝術社會責任	強化師培教師與師培生美感教育政策與執行現況瞭解計畫、青銀共學綠活藝術活動、東區文化體驗內容輔導計畫、113年至115年美感與設計創新計劃—東區美感教育大學基地學校計畫、2026經緯梭織生活工藝研習會	辦理場次	25	25	280	5.A 5.B 5.C	4 8 10 11

貳拾、 原住民族學院

重要計畫項目	工作重點	績效指標及預期效益			經費編列(千元)	中長期目標	SDGs指標
		質化或量化	114年現況值	115年目標值			
彰顯原民知識，永續多元文化	持續原民知識體系之教育傳承	持續開設原住民族知識體系相關課程並辦理相關活動	穩定開設原住民族學院基礎學程及跨領域學程「原住民族知識學程」及「原住民族知識微學程」等本院特色課程。	穩定開設原住民族學院基礎學程及跨領域學程「原住民族知識學程」及「原住民族知識微學程」等本院特色課程，定期召開課程委員會檢討並滾動	333	1.B 1.C	4 5

				識修正相關開設課程，以符合學生修課需求。			
鼓勵創新教學	1.持續部落田野調查與史料搜集 2.深化原民學生自身的部落文化記憶 3.結盟部落・移動大學，實踐部落有教室、學校有部落之特色教學	開設相關課程及活動進入部落進行田野調查及史料收集	因應本院創新教學，開設下列相關課程及活動辦理： 1.前往部落進行田野調查及文史收集 2.邀請部落族人到校進行協力教學 3.部落族群文化知識深耕及活化於校園 預計至少 10 門相關課程	因應本院創新教學，持續開設下列相關課程及活動辦理： 1.前往部落進行田野調查及文史收集 2.邀請部落族人到校進行協力教學 3.部落族群文化知識深耕及活化於校園，以達到學校有部落之目標 預計至少 10 門相關課程	320	1.A 1.B 1.C 2.A 2.B 2.C	2 4 10
提升教師專業成長與研究	教師社群學習與交流	辦理教師社群交流活動場次	6 場次	6 場次	50	3.A 3.B	4
	邀請國內外學者進行研究教學交流座談會	辦理相關交流座談會場次	6 場次	6 場次	50	6.A 6.B 6.D	4 11 17
輔導學生就業	1.強化前置就業媒合，提供學生畢業前更多元之實習機會，提升學生職場競爭力	辦理相關就業講座及校友回娘家分享活動	6 場次	6 場次	150	4.E	4 5 8

	2.辦理之畢業生流向調查，加強與畢業生之聯繫	場次					
加強國際合作	鼓勵教師國際合作交流，提高國際能見度	出訪境外學術單位及境外學術單位來訪本院人數	出訪及來訪人數達至少20 人次	出訪及來訪人數達至少20 人次	100	6.A 6.B 6.D	16 17
族語師資培育	規劃族語課程使其更具特色 規劃族語師資培育學程，培養族語專職化教師	開設原住民族族語課程族群數及課程數	開設原住民族各族語相關課程，預計40 門	本院民族語言與傳播學系及原住民族語言中心開設原住民族各族語相關課程提供校內師生及校外人士選修，預計50 門	150	1.A 1.B 1.C 2.A 2.B 2.C	4 5
改善教學設備與環境	強化本院教學及學習環境，並擴充及更新相關教學設備	1.重整本院教學空間 2.原住民族樂舞與藝術學士學位學程專業教室設置 3.擴充更新本院各單位之教學設備	1.優化本院入口意象，遷建本院院碑廣場 2. 本院空間調整及重置完成 3.本院國際會議廳翻新重整 4.各單位之教學設備更新與採購	1.優化本院入口意象，遷建本院院碑廣場 2.本院集(哺)乳室建置 3.本院 C 棟教學樓防淹(漏)水工程 5.各單位之教學設備更新與採購。	1945	2.A	4 9 11

貳拾壹、環境暨海洋學院

重要計畫 項目	工作重點	績效指標及預期效益			經費 編列 (千元)	中長 程 目標	SDGs 指標
		質化或量化	114 年 現況	115 年 目標值			
強化招生 宣傳	至各高中及 大學專題演 講、招生宣 傳活動	增加曝光 率，提升考 生報考及國 外學子來校 就學意願	高中端： 9 場 大學端： 6 場	高中端： 3 場 大學端： 3 場	150	1.A 1.B 1.D	4 8
	參與大學博 覽會招生宣 傳		3 場	1 場			
	寄送招生海 報及發送招 生訊息及系 所簡介、印 製英文招生 海報至國外 宣傳招生		100 份海 報/1,000 份以上 系所簡 介	50 份海報 /500 份系 所簡介			
	舉辦高中職 教師研習營		1 次	1 次			
加強全英 課程開設	開設各學制 全英教學課 程	提升本院學 生雙語化學 習精進	24 門	20 門	80	1.B 1.D 2.A 2.D 2.E 4.A 4.B 4.D 6.A 6.D	4 10 17
鼓勵參與 執行計畫 及產學合 作發展、 拓展畢業 生生涯發 展	加強與各 公、民營單 位合作執行 計畫及產學 合作	整合跨領域 研究計畫及 產學合作， 師生能藉由 計畫執行、 專題演講、 交流參訪等 增進學術知	29 件	25 件	1,000	1.B 1.C 1.E 2.B 2.C 2.E 4.B 4.C	4 8 11 12 13 14 15 17
	學界、產業 界專家學者 演講		專 題 演 講：32 場	專 題 演 講：25 場			

	相關領域公部門與私人企業交流參訪，建立學術與就業媒合機會	識				5.A 5.B 5.C	
加強與境外學術單位交流	鼓勵師生出訪境外，增進與國外學術單位交流	提高國際能見度及簽署學術交流合作備忘錄	至境外地區學術單位共 26 人次	至境外地區學術單位共 5 人次	100	1.D 3.A 3.B 3.D 4.D 6.B 6.D 6.E	4 8 17
鼓勵師生參與國際活動研修及交流	師生參與國際研討會	師生參與國際活動人次	59 人次	40 人次	100	1.B 1.C	4 8
	師生國外移地教學	提升師生在國際活動的學術能量，擴展學術視野	至境外移地教學共 10 人次	至境外移地教學共 10 人次	200	1.D 3.B 3.D 4.A	13 14 15 17
	師生赴國外學術單位短期研修交流		至境外地區學術單位 3 人次	至境外地區學術單位 1 人次	20	4B 4.D 6.B 6.D	
強化院級中心的各項專業研究發展-校園環境中心	推動建立低碳、綠色的校園環境;達到永續發展之公民教育目標;提供解決在全球變遷影響下,日益嚴重的環境,社會和經濟議題資料	記錄及保存校園環境檔案	記錄保存校園環境檔案,含動物類累計 154 種,植物類累計 209 種	記錄保存校園環境檔案,含動物類累計 154 種,植物類累計 208 種	150	1.A 2.B 1.C 1.D 1.E 4.B 4.C 4.D 4.E 5.B 5.C	4 6 7 8 11 12 13 14 15 17
防災研究中心	參與防、減、救災研究與實務工作	辦理防災教育與宣導課程	4 場次	3 場次		5.D 5.E 6.B	

台灣東部地震研究中心	作為區域地震資料中心、地震前兆觀測研究中心、地震預警區域中心及地震防災教育中心，提供對花東地區地震最完整而密集的觀測及研究	地球物理儀器及野外實地操作	1 場次	1 場次			
環境教育中心	整合各類專才參與環境教育相關之研究與實務工作	環境教育認證課程	開設 7 門環境教育認證課程	開設 2 門環境教育認證課程			
生態及永續科學跨領域研究中心 (CIRES)	推動社會生態系統韌性研究，以促進社會生態系統治理	相關議題活動	1 場次	1 場次			
增進與地方連結性與在地行動	能力培育	結合區域人才培育資源，規劃兼具應用導向的學程或學位，積極培育各層次專業人才	開設專業學程 3 個、專業微學程 8 個及研究所課程共計 133 門	開設專業學程 3 個、專業微學程 6 個及研究所課程共計 120 門	500	2.A 2.B 2.C 2.D 2.E 2.A 2.B 2.C 2.D 2.E 4.A 4B 4C 4E 5A 5B	4 7 8 11 12 13 14 15 17
	在地行動	發展參與式行動研究和推動計畫，連結大學與地方相關實務工作	校外教學及實習共 27 次	校外教學及實習共 25 次			

						5C 5D 5E 6B 6C 6D	
環境暨海洋學院社會責任計畫	申請相關計畫	以環院暨海洋專業領域「國際交流、政策研究、知識增進、能力培育與在地行動」期望能達成善盡「全球科研、國家政策、在地知識、城鄉鄰里」等社會責任	4 件	3 件	800	1.B 1.C 1.D 5.A 5.B 5.C 5.D 5.E 6.C 6.D 6.E	4 6 7 8 11 12 13 14 15 17
促進花蓮與屏東兩校區間交流、凝聚向心力	補助學生返校活動	學生返校參加全校活動	20 人次	20 人次	50	5.C	11
	教職員返校出席會議、校外演講與宣傳	參與校本部相關會議、鼓勵教師向外推廣	11 場次及數場線上會議	10 人次	60		

貳拾貳、永續發展中心

重要計畫項目	工作重點	績效指標及預期效益			經費編列(千元)	中長程目標	SDGs 指標
		質化或量化	114 年現況	115 年目標值			
亮點計畫 (二)	支持跨院系 3 位以上教師，以整合型團隊提永續發展研究或實踐計畫，並	支持之計畫執行件數	執行件數：10 件	執行 8 件以上亮點計畫	10,000	1.D 2.A 3.B 5.C	7 11 12 13 15 16

	鼓勵將執行成果於國際性期刊論文或會議發表						
穩定大學排名與獎項評比表現	1.持續以 Scopus 資料庫追蹤教師期刊論文、會議參與等研究投入狀況 2.蒐集與填報世界大學排名指標數據和參與國內獎項評比	大學排名	1. 2025 WURI 世界創新大學排名位列全球第 71 名、「危機管理」第 6 名、「全球挑戰的永續發展策略」第 17 名與「科技發展與應用」第 22 名 2. 2025 泰晤士大學影響力排名第 301-400 名 3. 2024 年台灣永續大學獎-永續綜合績效獎-典範大學、永續報告-白金、2025 第六屆遠見 USR 大學社會責任獎-永續報告書組入選	1. 2026 WURI 世界創新大學排名全球第 200 名內 2. 2026 泰晤士大學影響力排名第 600 名內 3. 持續參與行政院國家永續發展獎、台灣永續大學獎等獎項	2,000	1.D 6.D	4 17
校園溫室氣體盤查	登錄環境部事業溫室氣體排放量資訊平台/系統	溫室氣體盤查成果	完成壽豐校區 2023 年溫室氣體盤查外部查證	登錄環境部事業溫室氣體排放量資訊平台/系統	800	1.C	13
執行計畫	執行教育部 114 年度建構智慧化氣候友善校園先導型計畫	以融入課程型式，盤點溫室氣體資	已填報溫室氣體簡易盤查平台-盤點壽豐校區 2024 年資訊	規劃繼續申請 115 年度之計畫	70	1.C	13

		訊與減 量規劃					
生廚餘 轉為液 態肥料	建置生廚餘 轉化實驗場 域	運行實 驗場域	購置所需實驗 儀器與設備	順利運行 實驗場域	100	1.C	12 13
推動永 續發展 事務	1.持續精進 利害關係人 問卷 2.編製、查 證、發布永續 報告書	東華永 續報告 書	中文版 2024 年永續報告書 已發布，預計 11月公告英文 版	預計 115 年 11 月 發布 2025 年東華永 續報告書	1,450	1.D 1.E 6.D	4 17
	協助維護與 管理永續發 展網頁	永續發 展網頁 專區	增設環境教育 網頁專區	持續優化 改善網頁 專區	80	1.D	4 17
	辦理、支援或 支持淨零碳 排、環境教 育、永續發 展工作坊、說 明會、共識營 等教育訓練、 會議、活動或 其他推動工作	活動數 量	已辦理環境教 育人員認證課 程、講座、工 坊共 11 場，預 計 12 月底前 再辦理 2 場永 續發展教育訓 練	6	600	1.D	4 17

貳拾參、技術服務中心

重要計畫 項目	工作重點	績效指標及預期效益			經費 編列 (千元)	中長 程 目標	SDGs 指標
		質化或量 化	114 年 現況	115 年 目標值			
整合及協 助測試及 服務單位 之成立及 業務推展	1.整合及拓 展校內的各 項核心設施 檢測與服務 相關資源 2.促進產學 聯盟，建立 多元夥伴關 係	1.技術服 務中心正 式成立 2.與縣政 府、在地 農會及農 業有關單 位簽署產 學合作備 忘錄	技服中心 組成單位： 貴儀中心、 農檢中心、 驗證中心、 ESG 辦公 室、碳中和 研究中心、 社會責任 行動中心	1.增加中心 組成之服 務項目或 單位 2.執行合作 協議之計 畫內容，持 續擴展各 項業務	1000	1.E 5.C	17
執行重點 計畫之徵 求與審查	本校亮點計 畫三之審查 及計畫執行	每年辦理 一次計畫 徵求與審	4 件	5 件	10,000	2.B	4 17

	管控	查					
維持專業服務品質	(農檢中心) 確認檢驗結果符合國際化標準與具正確性	維持認證資格與農檢至少參加 2 次能力試驗	維持 ISO 17025 認證資格，參加 3 次能力試驗結果皆為全部滿意	持續維持 ISO 17025 認證資格且試驗通過達 3 次以上	120	5.C	2 12
檢驗收入	(農檢中心) 增加檢驗件數(例行+快篩)與總收入	統計檢驗件數；總收入-直接成本及費用-管理費=收入	為收入>支出	維持收入>支出	5,200	5.C	2 12
優化檢驗程序	(農檢中心) 縮短平均檢驗天數	例行案件平均檢驗天數(含例假日)	平均檢驗天數<6 天/件	平均檢驗天數維持<6 天/件	150	5.C	2 12
農檢中心業務宣傳	(農檢中心) 推廣農檢重金屬業務與宣傳質譜快檢車	辦理相關研討會或到各農會辦理講座	0 場	1 場	100	5.B 5.C	2 12
爭取科技部基礎研究核心設施共同使用服務計畫	(貴儀中心) 撰寫科技部基礎研究核心設施共同使用服務計畫	完成國科會基礎研究核心設施共同使用服務計畫	提出第二期國科會基礎研究核心設施共同使用服務計畫申請 新增儀器 NMR500	提出國科會基礎研究核心設施共同使用服務計畫申請	3,000	3.A	4
提供農業驗證服務	(驗證中心) 成為 TOF 認證之有機農產品驗證機構	維持 TOF 認證之有機農產品驗證機構。	已通過 TAF 認證成為有機農產品驗證機構	維持認證資格	280	5.C	8 12
增加驗證服務收入	(驗證中心) 擴大驗證服務申請量	農業驗證與相關服務	受理驗證申請案件 54 件	持續辦理驗證業務並增加驗證服務範圍	400	5.C 5.E	8 12
提升驗證人員專業能力	(驗證中心) 提供稽核員資格培訓課程與訓練	稽核數量的與質量的提升	辦理稽核員專業訓練(2 場共 16 小時)	持續培訓符合 TAF 認證要求的驗證稽核員	380	5.C 5.E	8 12
強化在地合作與推廣	(驗證中心) 與地方農會、驗證機	提升農民對有機驗證的認	與友善團體合作、參與地方農	增加合作協議夥伴合作，舉辦	100	5.C 5.E	8 11 12

	構及友善農業推廣團體建立合作關係	識，強化合作夥伴關係	會活動	有機農業推廣活動			17
ESG 永續發展	(ESG 辦公室) 1.溫室氣體盤查/顧問輔導 2.產品/服務碳足跡 3.產業永續規劃與升級	1.辦理 ESG 教育訓練，提升產業人才素養 2.協助產業界碳盤查工作，強化碳管理	成功協助金屬工業研究發展中心辦理產業界碳盤查工作 2 件	1.持續協助產業界碳盤查工作 2.開辦教育訓練課程至少 2 場次	240	1.E 5.B	8 9 12
碳中和研究中心	整合校內外研究減碳及固碳之人才，協助企業減碳，並與區域及國際接軌，推動淨零排放	減碳及推動淨零排放相關議題活動及課程	1 場次	3 場次	30	6.B	13
社會責任行動中心	聚焦於社區需求，結合大學專業推動綠能農業、智慧科技、教育共創與產業合作，促進地方永續發展與社會影響力提升	第四期(114-116 年)完成跨校合作、培育學生帶動社區參與，並形成地方產業與永續發展的示範效益	已建立校際與地方合作模式，促進社區(初英山、豐山、豐田)共學與知識轉譯，提升地方連結	持續深化產官學協力，推動永續示範場域，形成可複製的地方治理模式	6,800	1.C 5.C	8 12 13

第四章 風險評估

壹、教務事務

一、少子女化衝擊

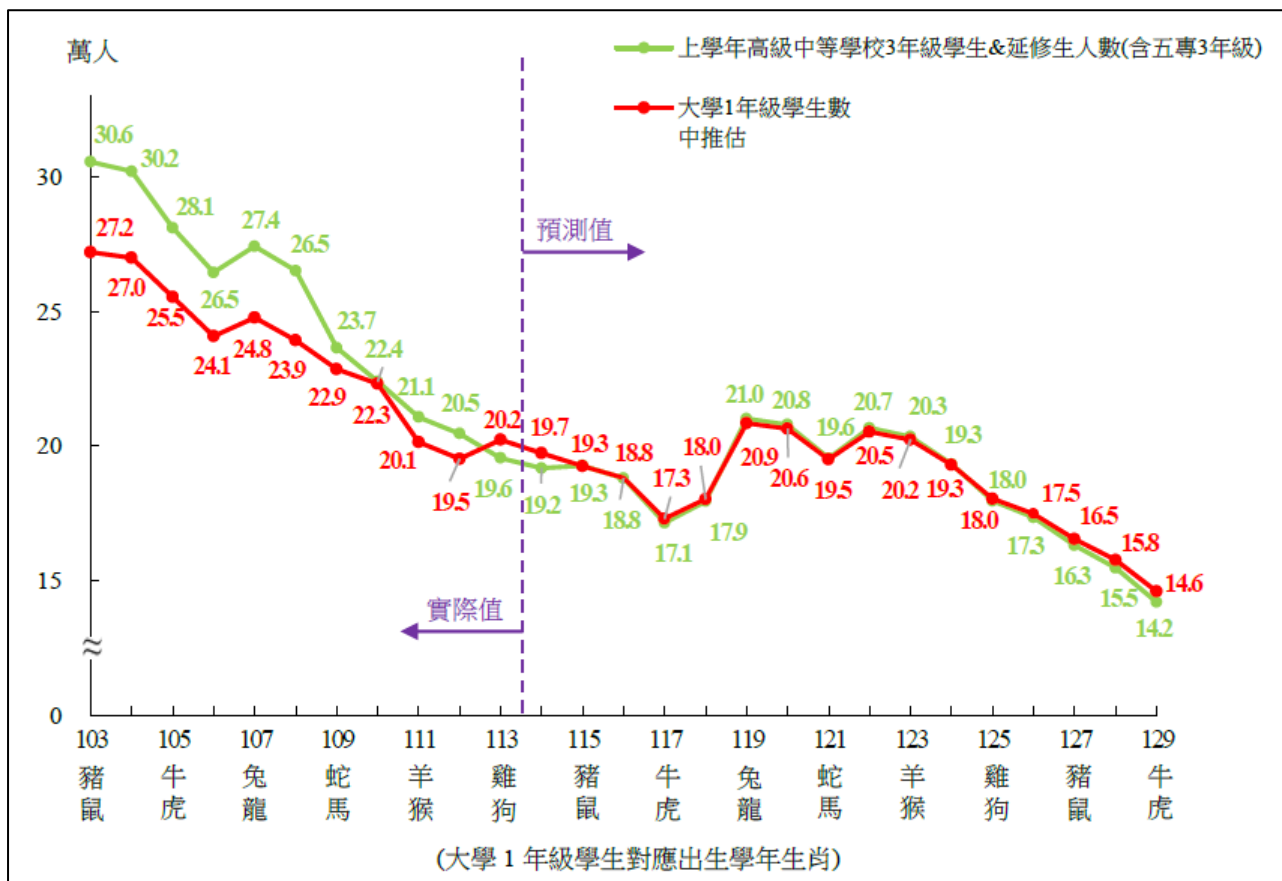


圖 4-1 大專校院大學1年級學生數變化趨勢

綜觀 26 學年間之大學 1 年級學生數，104 學年以前由於大學 1 年級學生所對應之出生時期尚未受少子女化效應影響，1 年級學生數約維持 27 萬人左右，惟 105 及 106 學年適逢虎年效應，人數由 104 學年之 27.0 萬人降至 25.5 萬人，次年再降至 24.1 萬人，2 學年間減少 1 成 1；107 學年雖逢龍年效應惟少子女化衝擊嚴重，人數僅增 7 千人，其後持續減少。

預計自 114 學年起，大學 1 年級學生人數將跌破 20 萬人，而 117 學年又逢虎年效應，人數減至 17.3 萬人之低點；至 119 學年龍年婚育潮及民國 100 年鼓勵生育政策，則將帶動大學 1 年級學生數轉增至 20.9 萬人，其後數年之大學 1 年級學生數雖循生肖效應起伏，惟人數皆維持於 15 萬至 20 萬人；129 學年之大學 1 年級學生預測數為 14.6 萬人，較 113 學年減少 5.6 萬人或 27.8%；預計未來 16 學年，大學 1 年級學生數平均年減 3.5 千人或 2.0%。

(資料來源：各教育階段學生數預測報告(114~129 學年度)摘要分析，教育部 2025)

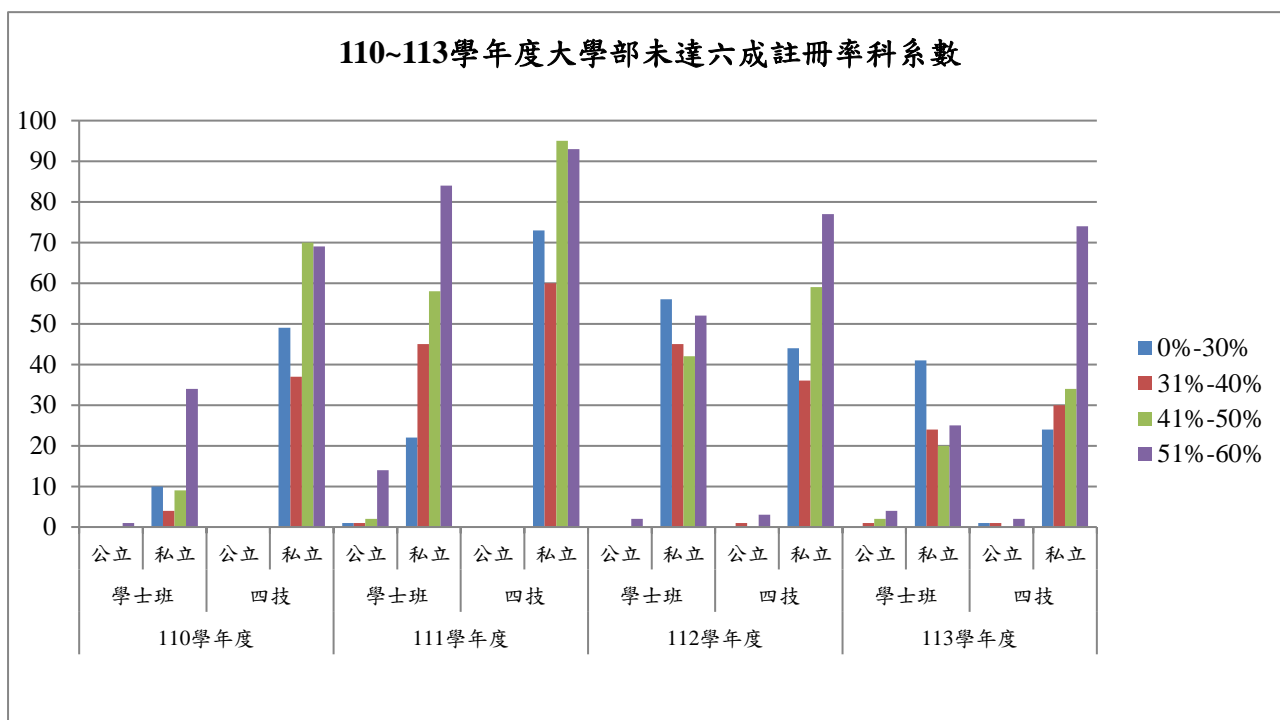


圖 4- 2 110~113 學年度大學部未達六成註冊率科系數

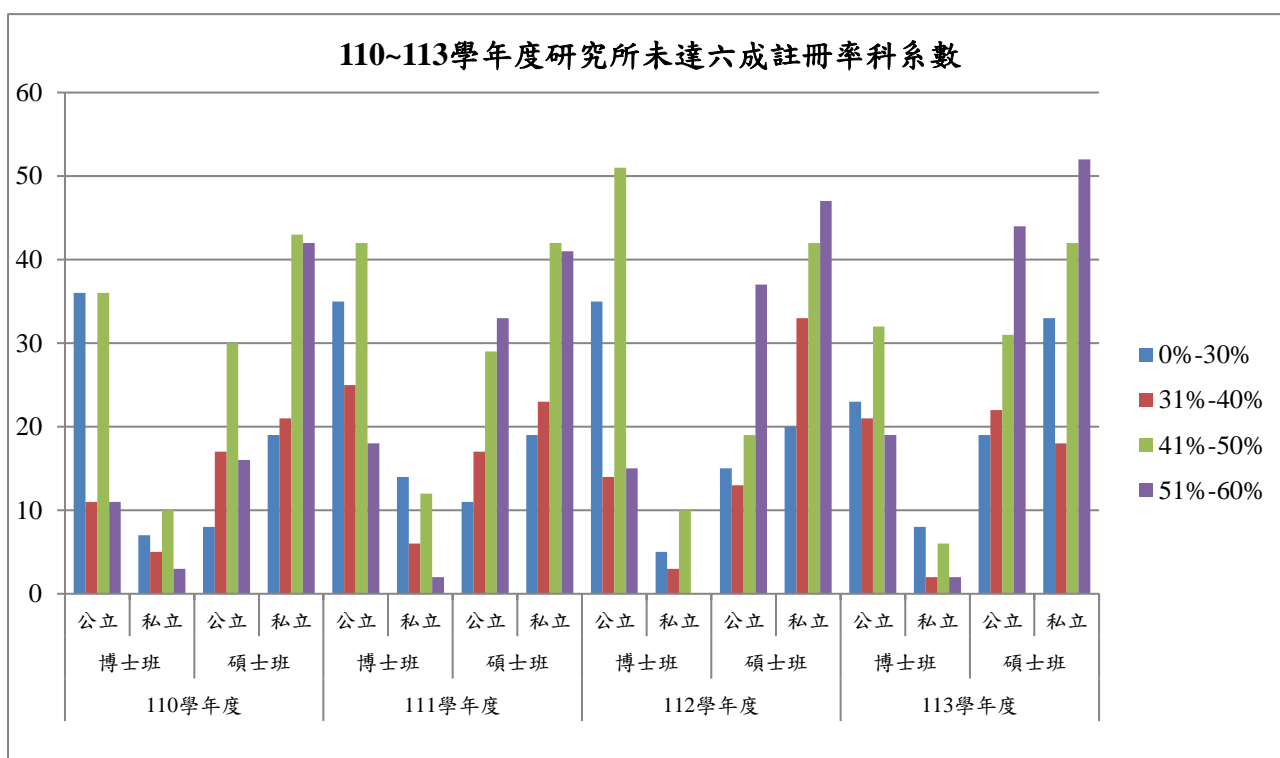


圖 4- 3 110~113 學年度研究所未達六成註冊率科系數

(資料來源：大專校院校務資訊公開平臺)

由教育部統計資料顯示，110至113學年度大學部註冊率未達6成之科系依序共計為283、548、417、283 科系，科系大多集中在私立四技，顯示少子女化危機以私立科技大學首當其衝；博士班註冊率未達6成之系所依序共計為119、154、133、113 系；碩士班註冊率未達6成之系所依序共計為196、215、226、261 系，惟113學年度碩士班註冊率未達6成之系所相較前3年微幅上升，顯示目前臺灣高等教育危機仍脫離不了少子女化影響。

二、本校 110~114 學年度招生概況

(一) 大學部

表 4-1 本校 110~114 學年度大學部招生狀況

年度	入學管道	招生名額	報名人數	分發錄取人數	註冊人數
110	繁星推薦	308	2,521	305	285
	個人申請	743	2,153	686	654
	考試分發	704	--	704	669
	單獨招生	103	195	103	80
	轉學考(暑)	110	442	83	61
	特殊選才	17	255	17	10
111	繁星推薦	308	2,685	308	288
	申請入學	737	1,963	672	639
	分發入學	707	--	520	487
	單獨招生	106	231	106	96
	轉學考(暑)	75	285	59	50
	特殊選才	17	227	17	17
	四技二專 青年儲蓄帳戶組	2	7	2	2
	四技二專 甄選入學	11	25	11	7
112	繁星推薦	308	2,686	303	274
	申請入學	794	1,691	619	562
	分發入學	804	--	792	732
	單獨招生	106	147	94	61
	轉學考(暑)	269	642	227	169
	特殊選才	15	151	15	13
	四技二專 青年儲蓄帳戶組	2	5	2	1
	四技二專 甄選入學	10	21	10	7
113	繁星推薦	308	1,917	272	239
	申請入學	810	1,572	492	420
	分發入學	964	-	867	752
	單獨招生	84	155	84	61
	轉學考(暑)	221	337	112	75
	特殊選才	14	171	14	13
	四技二專 青年儲蓄帳戶組	2	5	1	1
	四技二專 甄選入學	10	20	7	7
114	繁星推薦	308	1,900	273	238

年度	入學管道	招生名額	報名人數	分發錄取人數	註冊人數
	申請入學	825	1,627	621	555
	分發入學	806	-	768	686
	單獨招生	86	166	86	57
	轉學考(暑)	318	322	162	97
	特殊選才	19	177	-	15
	四技二專 青年儲蓄帳戶組	2	3	1	1
	四技二專 甄選入學	9	20	4	4

1. 本表學士班分發入學(原考試分發)名額含回流名額。
2. 110-114 學年度招生名額包含擴充名額(不含外加名額)。
3. 111 學年度申請入學分發錄取人數含防疫外加名額。
4. 單獨招生含體育、音樂及原住民族學院單獨招生。
5. 註冊人數不含其他外加名額、保留入學名額、休學名額及境外生。
6. 暑假轉學考名額不含法律學系原住民專班名額(6 名)。

(二) 碩士班

表 4-2 本校 110~114 學年度碩士班招生狀況

年度	入學管道	招生名額	報名人數	錄取人數	註冊人數
110	甄試	375	618	360	229
	考試	306	537	259	192
111	甄試	371	672	346	230
	考試	304	621	251	170
112	甄試	364	811	345	221
	考試	294	662	242	171
113	甄試	366	854	353	220
	考試	297	689	258	183
114	甄試	364	668	347	229
	考試	292	509	221	138

1. 本表碩士班考試名額含回流名額。
2. 110-114 學年度招生名額包含擴充名額(不含外加名額)。
3. 本表註冊人數不含其他外加名額、保留入學名額、休學名額及境外生。

(三) 碩士在職專班

表 4-3 本校 110~114 學年度碩士在職專班招生狀況

年度	招生名額	報名人數	錄取人數	註冊人數
110	224	239	189	172
111	221	250	187	159
112	193	224	162	130
113	224	348	203	172

114	190	292	175	151
-----	-----	-----	-----	-----

1. 110-114 年度招生名額包含擴充名額（不含外加名額）。
2. 註冊人數不含其他外加名額、保留入學名額、休學名額及境外生。

(四) 博士班

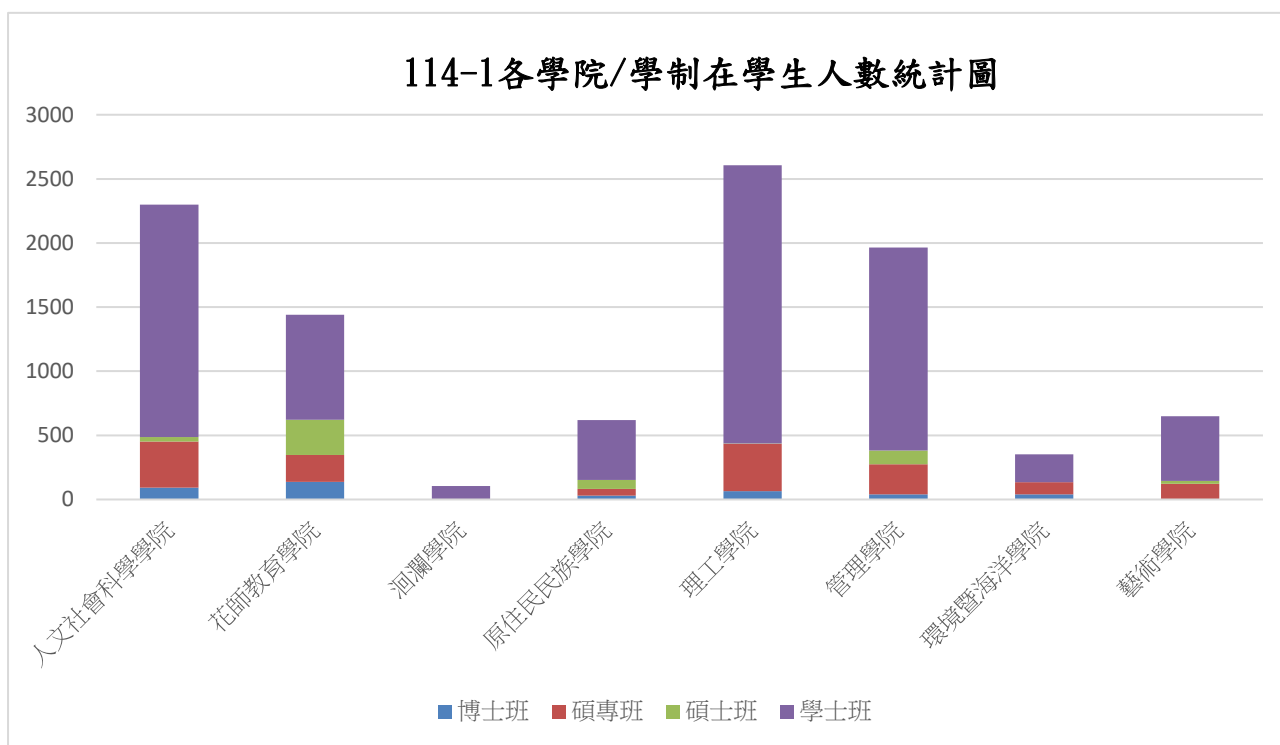
表 4-4 本校 110~114 學年度博士班招生狀況

年度	入學管道	招生名額	報名人數	錄取人數	註冊人數
110	甄試	34	41	28	23
	考試	32	60	27	24
111	甄試	33	34	19	16
	考試	37	47	28	26
112	甄試	33	41	21	18
	考試	35	46	33	27
113	甄試	32	37	21	15
	考試	36	51	32	25(含選修 1 名)
114	甄試	32	47	23	17
	考試	35	63	32	27

1. 本表博士班考試名額含回流名額。
2. 110-114 年度招生名額包含擴充名額（不含外加名額）。
3. 註冊人數不含其他外加名額、保留入學名額、休學名額及境外生。

三、 本校各學制現況統計

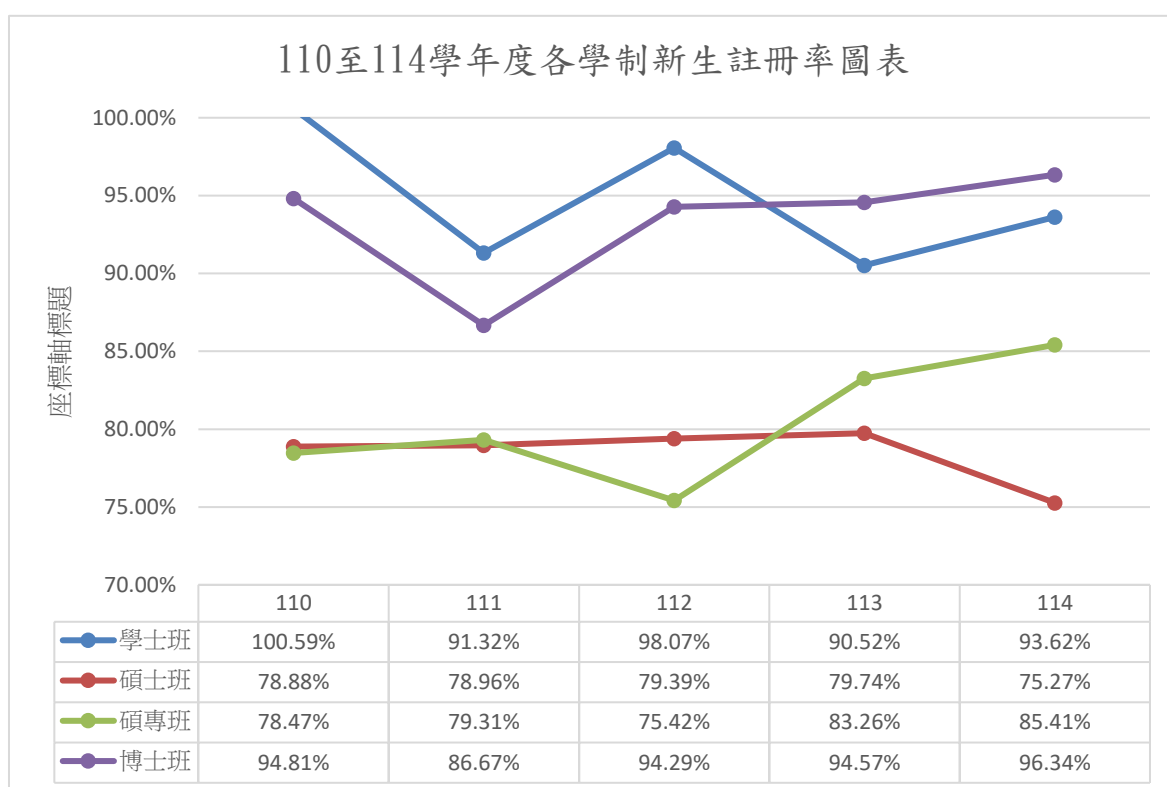
表 4-5 本校 114-1 各學制在學生人數統計圖表



114-1 各學制在學生統計

學院	博士班	碩士班	碩專班	學士班	總計	佔全校%
人文社會科學學院	93	359	36	1,812	2,300	22.92%
花師教育學院	138	208	276	818	1,440	14.35%
洄瀾學院	0	0	0	104	104	1.04%
原住民族學院	30	52	71	466	619	6.17%
理工學院	66	368	4	2,169	2,607	25.98%
管理學院	40	235	107	1,584	1,966	19.58%
環境暨海洋學院	40	96	0	215	351	3.50%
藝術學院	2	121	21	504	648	6.46%
總計	409	1,439	515	7,672	10,035	100.00%

表 4- 6 本校 100~114 學年度各學制新生註冊率圖表



※報部註冊率計算公式為【(名額內休學+在學)+(境外管道在學+休學人數)】/【核定招生名額-名額內保留入學資格人數+(境外管道在學+休學人數)】

110-114 學年度各學制新生註冊率

學年度	類別	學士班	碩士班	碩專班	博士班
110	核定招生名額	1,737	600	221	55
	9 月入學境外生實際註冊人數(在學+休學)	176	73	0	28
	總量內保留入學資格	34	36	12	4
	休學生	7	11	0	0
	實際註冊人數	1,707	421	164	47
	總量內實際註冊人數	100.00%	76.60%	78.47%	92.16%
	註冊率(含僑外生)	100.00%	78.88%	78.47%	94.81%
111	核定招生名額	1,737	595	219	55
	9 月入學境外生實際註冊人數(在學+休學)	110	68	0	19
	總量內保留入學資格	29	52	16	2
	休學生	10	9	0	1
	總量內實際註冊人數	1,538	407	163	43
	註冊率(總量內+防疫外加)	90.63%	76.61%	80.30%	83.02%
	註冊率(含僑外生)	91.20%	79.21%	80.30%	87.50%

學年度	類別	學士班	碩士班	碩專班	博士班
112	核定招生名額	1,737	592	191	55
	9月入學境外生實際註冊人數(在學+休學)	158	57	0	21
	總量內保留入學資格	34	57	12	6
	休學生	17	21	5	0
	總量內實際註冊人數	1,650	392	130	45
	註冊率(總量內)	97.89%	77.20%	75.42%	91.84%
	註冊率(含僑外生)	98.07%	79.39%	75.42%	94.29%
113	核定招生名額	1737	584	222	55
	9月入學境外生實際註冊人數(在學+休學)	136	61	0	37
	總量內保留入學資格	5	18	1	0
	休學生	62	36	12	10
	總量內實際註冊人數	1493	403	172	40
	註冊率(總量內)	89.78%	77.56%	83.26%	90.91%
	註冊率(含僑外生)	90.52%	79.74%	83.26%	94.57%
114	核定招生名額	1737	580	188	55
	9月入學境外生實際註冊人數(在學+休學)	115	76	0	28
	總量內保留入學資格	2	13	3	1
	休學生	61	41	7	7
	總量內實際註冊人數	1556	367	151	44
	註冊率(總量內)	93.20%	71.96%	85.41%	94.44%
	註冊率(含僑外生)	93.62%	75.27%	85.41%	96.34%

表 4-7 本校 110~113 學年度各學制學院畢業生統計表

學年度	學院 學制	人文社會 科學學院	花師教育 學院	原住民 民族學院	藝術 學院	理工 學院	管理 學院	環境學 院	海洋科 學學院	總計
								環境暨海洋學 院(111 起)		
110	博士班	7	18	2	0	12	7	5	0	51
	碩士班	73	45	4	28	77	80	19	15	341
	碩專班	16	30	7	4	3	37	0	0	97
	學士班	402	197	88	88	410	337	47	0	1,569
	合計	498	290	101	120	502	461	71	15	2,058
111	博士班	9	14	5	0	9	2	4		43
	碩士班	71	42	16	18	99	86	29		361
	碩專班	8	28	4	8	1	47	0		96

學年度	學院 學制	人文社會 科學學院	花師教育 學院	原住民 民族學院	藝術 學院	理工 學院	管理 學院	環境學 院	海洋科 學學院	總計
								環境暨海洋學 院(111 起)		
	學士班	446	240	104	115	392	344	47		1,688
	合計	534	324	129	141	501	479	80		2,188
112	博士班	9	13	2	0	17	4	8		53
	碩士班	84	43	10	26	86	90	28		367
	碩專班	12	36	7	1	0	39	0		95
	學士班	472	195	109	117	455	324	57		1729
	合計	577	287	128	144	558	457	93		2,244
113	博士班	9	13	2	0	17	4	8		53
	碩士班	84	43	10	26	86	90	28		367
	碩專班	12	36	7	1	0	39	0		95
	學士班	472	195	109	117	455	324	57		1729
	合計	577	287	128	144	558	457	93		2,244

表 4-8 本校 110~113 學年度退學生統計表

學年 學期	學制別	在學生人 數	休學逾期 未復學	志趣 不合	修業年 限屆滿	逾期 未註冊	學業成績達退 學規定	其他 原因	退學生合計
110-1	博士班	423	6	0	2	5	0	5	18
	碩士班	1,418	38	2	9	14	0	29	92
	碩專班	563	16	1	6	11	0	13	47
	學士班	7,847	44	9	0	16	0	115	184
	合計	10,251	104	12	17	46	0	162	341
110-2	博士班	424	4	0	1	5	0	5	15
	碩士班	1,396	20	2	2	18	0	14	56
	碩專班	514	5	0	0	5	0	5	15
	學士班	7,654	25	3	1	18	16	39	102
	合計	9,988	54	5	4	46	16	63	188
111-1	博士班	421	7	0	0	3	0	6	16
	碩士班	1,443	40	3	8	20	0	26	97
	碩專班	538	19	0	3	8	0	6	36
	學士班	7,878	66	64	2	31	3	29	195
	合計	10,280	132	67	13	62	3	67	344
111-2	博士班	407	6	1	3	6	0	5	21
	碩士班	1,394	22	2	11	18	0	17	70
	碩專班	480	9	0	3	13	0	8	33
	學士班	7,584	28	32	8	16	16	15	115

學年 學期	學制別	在學生人 數	休學逾期 未復學	志趣 不合	修業年 限屆滿	逾期 未註冊	學業成績達退 學規定	其他 原因	退學生合計
	合計	9,865	65	35	25	53	16	45	239
112-1	博士班	412	5	1	1	8	0	9	24
	碩士班	1,451	32	5	6	17	0	38	98
	碩專班	512	23	1	1	14	0	8	47
	學士班	7,975	61	10	1	29	6	99	206
	合計	10,350	121	17	9	68	6	154	375
112-2	博士班	399	2	0	2	3	0	7	14
	碩士班	1,388	28	1	13	17	0	12	71
	碩專班	471	12	1	6	16	0	5	40
	學士班	7,716	28	7	6	20	12	35	108
	合計	9,974	70	9	27	56	12	59	233
113-1	博士班	405	8	1	0	5	0	8	22
	碩士班	1,489	22	2	1	6	0	11	42
	碩專班	540	44	13	4	19	0	17	97
	學士班	7,832	65	125	2	37	7	21	257
	合計	10,266	139	141	7	67	7	57	418
113-2	博士班	400	6	3	2	8	0	6	25
	碩士班	1,386	9	2	7	13	0	6	37
	碩專班	493	33	7	13	16	0	11	80
	學士班	7,557	46	42	8	24	23	8	151
	合計	9,836	94	54	30	61	23	31	293

表 4-9 本校 110~113 學年度休學生統計表

學年/期	學制別	工作需求	因病	育嬰	懷孕	經濟困難	學業志趣	其他原因	休學學生合計
110-1	博士班	48	8	14	0	3	3	57	133
	碩士班	139	23	37	5	18	16	239	477
	碩專班	98	4	26	3	4	1	84	220
	學士班	29	41	5	1	14	59	184	333
	合計	314	76	82	9	39	79	564	1,163
110-2	博士班	44	11	10	0	5	1	53	124
	碩士班	123	24	32	7	14	19	220	439
	碩專班	75	7	24	2	5	1	99	213
	學士班	22	41	4	2	9	69	199	346
	合計	264	83	70	11	33	90	571	1,122
111-1	博士班	47	13	10	0	4	1	45	120

學年/期	學制別	工作需求	因病	育嬰	懷孕	經濟困難	學業志趣	其他原因	休學學生合計
	碩士班	120	26	31	9	17	17	244	464
	碩專班	86	8	21	4	4	2	111	236
	學士班	18	43	4	3	17	72	189	346
	合計	271	90	66	16	42	92	589	1,166
111-2	博士班	43	13	11	1	0	2	44	114
	碩士班	139	27	29	5	18	14	229	461
	碩專班	89	11	21	6	4	3	97	231
	學士班	23	51	3	2	19	80	221	399
	合計	294	102	64	14	41	99	591	1,205
112-1	博士班	35	9	10	1	1	1	51	108
	碩士班	134	19	26	8	19	48	194	448
	碩專班	91	9	18	4	3	10	94	229
	學士班	30	41	1	2	14	129	123	340
	合計	290	78	55	15	37	188	462	1,125
112-2	博士班	36	7	12	0	3	0	56	114
	碩士班	145	20	24	6	19	29	195	438
	碩專班	94	9	21	6	4	9	92	235
	學士班	42	53	2	3	17	132	131	380
	合計	317	89	59	15	43	170	474	1,167
113-1	博士班	46	10	14	2	4	1	57	134
	碩士班	175	18	20	4	16	21	199	453
	碩專班	97	8	21	5	1	3	95	230
	學士班	54	57	5	2	18	135	144	415
	合計	372	93	60	13	39	160	495	1,232
113-2	博士班	38	11	14	1	6	1	51	122
	碩士班	173	16	21		15	22	197	444
	碩專班	92	12	20	3	1	5	97	230
	學士班	49	51	6	2	24	131	160	423
	合計	352	90	61	6	46	159	505	1,219

註：其他原因包含就學環境、學業成績不佳因素、論文修改因素、家務或家人照顧因素、考試訓練、兵役、實習、出國等。

近年來，受少子女化與人口出生數持續下降影響，本校各學制學生人數面臨顯著挑戰。113 學年度遭逢多重外部衝擊，包括公私立學費差距縮小、私校學雜費減免政策推動、0403 花蓮外海強震及聯外交通受阻等因素，導致學士班註冊率較 112 學年度明顯下滑約 7%，博士班亦下降約 1%。碩士班註冊率則持平，僅碩士在職專班略有成長，上升約 6%。

進入 114 學年度，雖學士班與博士班註冊率分別回升 3.1%與 1.77%，顯示部分招生動能回穩，但碩士班註冊率卻出現明顯下滑，較前期下降約 4.47%，反映出研究所招生面臨新一波挑戰，亦突顯學士畢業生升學意願趨於保守，可能受就業市場吸引、學費負擔或升學誘因不足等因素影響。

本校將持續審慎因應，透過創新與多元化策略積極開拓生源，並強化學習體驗與職涯連結，提升碩士教育的吸引力與實用價值。特別是在 AI 新世代浪潮下，學校將加速推動課程轉型與跨域整合，打造具前瞻性與競爭力的學習環境，期能吸引優質學生報考，穩定學雜費收入，確保財務與教學資源之永續發展。

表 4- 10 本校 114-115 年度學雜費收入概算表

114 年 10 月製表

113 年實收數金額(千元)				
學雜費收入	研究所	大學部	在職進修專班	
506,063	85,954	387,247	32,862	
114 年概算數				
科目	單位	學生人數	單價(千元)	金額(千元)
學雜費收入	--	9,380	--	477,860
研究所	人	1,579	46.00	72,634
大學部	人	7,380	51.60	380,808
在職進修專班	人	421	58.00	24,418
115 年概算數				
科目	單位	學生人數	單價(千元)	金額(千元)
學雜費收入	--	9,305	--	474,038
研究所	人	1,567	46.00	72,082
大學部	人	7,320	51.60	377,712
在職進修專班	人	418	58.00	24,244

說明：

1. 本表 113 年實收及 114-115 年概算數，均未扣除各項學雜費減免金額。
2. 本學雜費概算數不包含校際選課學分費、國小及中等實習學分數、小教及中等學程學分數、暑修學分數等收入。
3. 本校 113 年度學雜費收入決算數 514,626 千元，與上列差額 8,563 千元為校際選課、師培中小教、暑修等學分費，另扣除學雜費減免 87,707 千元，學雜費實際收入 426,919 千元。

四、本校專任教師必須授滿每週基本授課時數始得支領超鐘點費(除編制內行政組長除外)，且超鐘點費每學期每週以 4 小時為上限，雖可撙節本校超支鐘點費之支出，惟恐影響教師增加開課之意願。

五、教師數位能力程度不一，遇有災害發生時，以線上課程替代實體課程之教學品質難以評估。

貳、學生事務

一、學生宿舍收入之影響

(一) 舊宿舍修繕費用提高

部分校內宿舍使用 25 年以上，因設備、設施老舊，為維持學生住宿品質及住宿意願，每年需投入較多修繕及改善設施經費。

(二) 執行西區宿舍改造計畫，宿舍床位數暫時減少

112 學年第 2 學期，因 0403 地震影響，本校西區學生宿舍結構受損嚴重，為確保學生居住安全，並配合宿舍改造計畫，學校決定關閉其中一棟宿舍，進行整修與改建工程，致使整修期間可供申請之學生床位數量減少，進而影響宿舍收入。

二、基本工資逐年調漲，影響校內工讀機會

工讀生適用勞動基準法後，學校需負擔勞健保、勞退金，以致進用人事成本提高，加上基本工資調漲等因素，在工讀生預算額度不變情形下，將造成校內可工讀人數機會減少，衝擊各教學行政單位工讀生運用以及減少學生校內工讀學習機會。

參、研究發展

- 一、配合地域特色、產業及社會大眾之需求，開辦各類推廣教育課程以供進修，並與企業合作開辦專業課程，促進地方產業提升。然花蓮地廣人稀，生源較西部不足許多，對於規劃新的課程及開發生源，因應學習潮流，提供多元學習管道，結合實體及線上授課方式實施混合式教學，仍有持續發展的空間
- 二、東部產業之發展相對緩慢，產業面向亦不及西部廣泛，本校爭取計畫多以政府單位之委辦案或補助案為主，來自產業界之產學計畫收入比例較低，為鼓勵校內教師爭取各項計畫及經費，自 111 年起特訂定教師執行計畫獎勵，並積極整合與推動產學合作相關計畫，加入全國性及區域性的組織或聯盟，期能結合花東特色，達到永續發展。
- 三、為鼓勵研發成果技術轉移，並創造產學價值，專利費用經專技委員會審議通過，可補助 80% 費用。校內亦訂有其他獎勵措施，如教師申請研究績效獎勵金，國內外發明專利可列入敘獎；以及設有研發成果技轉獎勵作業要點，衍生利益 5% 中半數可分配予辦理技術移轉有功人員。然因東部產業結構相對單一，較西部缺少產學鏈結機會，本校教師專利獲證與技術轉移之表現仍有持續提升的空間。

肆、國際事務

- 一、國際合作：本校姊妹校數量逐年增加，目前與海外 524 個單位簽署合作協議，多數為一般性交換學生計畫協議書及一般性姊妹校基本框架協議書，已陸續發展多種實質長期性創新合作樣態，如海外實習、新型專班、雙聯學位、暑期課程、COIL 協作式線上跨國學習等。
- 二、學生出國計畫：積極選送學生出國管道，如交換學生計畫、海外寒暑期交流課程、海外暑期實習計畫等。本校截至 114 學年第 1 學期，已提供本校學生近 460 個交換名額，除鞏固及加深原有姊妹校之合作，更積極建立與海外各國姐妹校發展交換學生計畫。未來

也將增進學生拓展更多地區、國家、學校的認識，讓本校學生的國際學習經驗更加豐富多元。

三、國際學生招收：招收國際學生除了與國內學校競爭，也需與全球大專校院競爭招生，目前本校華語文中心為國際學生提供多樣化的華語相關課程，且全英語專業學程在研究所亦累積到一定的量能，已經開始吸引優秀國際學生前來就讀，唯學士班全英語專業學程稍顯不足，且每年國際學生就學報到率仍低於可招生之名額上限及錄取率，此方面尚需積極開拓。

四、校內行政流程整合：校內行政一致化，朝整合校內資源、建立一致流程，辦理行政人員提升國際化能力講習與訓練，使境外生行政服務達到效能最佳化、合理化。

伍、總務事務

一、本校重要文史檔案保存

校內許多早期的文稿史料皆由各單位自行保管，有的會隨年代久遠而日漸流失，為避免此現象，規劃宣導請校內各保管單位注意文物保管品質與保管環境。

二、落實資源永續利用之環保政策及提升校園環境品質

校園植栽落葉清理後送至本校堆置場，與廚餘堆置發酵成肥料，提供校內師生及校外民眾取用，有效再利用落葉及廚餘。另本校落實執行垃圾不落地及資源回收政策，於校內設置資源回收站，逐年降低校園垃圾清運量，並提高資源回收物量。

三、建立校園職業安全衛生制度並落實執行

為保障本校工作者職業安全衛生，本校持續參加大專校院校園學習與職業安全衛生管理北區自主互助聯盟，透過輔導及持續與校外交流更新，以健全本校職業安全衛生制度，並於 113 年通過教育部大專校院校園環境管理現況調查與執行成效審查。

四、推動出納資訊作業系統功能優化、業務流程簡化、系統串接整合，保障金流安全

(一)強化校務基金款項收付作業之效率與正確性，提升校內師生同仁與校外使用者的便利性，出納業務已建置相關資訊作業系統，並持續推動系統功能優化、業務流程簡化，以及與相關校務系統之串接整合，協同各該主管單位評估開發學雜費分期繳納申請作業系統、退匯改匯案件批次作業系統、小額退費案件申請作業系統、強化二代健保系統支援稅務作業功能、待認領款項線上公告專區、線上繳費系統自動製發繳費證明電子檔等系統服務項目，俾兼顧資料安全、個資保護、金流安全、使用便利與行政效能。

(二)配合市場發展趨勢與消費者使用習慣，本校持續優化線上繳費系統服務功能與範圍，擴大串接其他獨立之校務系統，並導入多元行動支付整合平台，進一步提升各項校務服務線上繳費便利性與收費業務行政效能，提供師生同仁與校外人士更優質的服務體驗，以達無現金大學城之政策目標。另本校教務處成績單列印系統、圖書資訊處影印機、學務處學生宿舍智慧電力管理系統與洗衣烘衣機、校園停車收費、體育中心球場照明收費管理系統與體能訓練室等應用場域，均已由業管單位或委外廠商

建置悠遊卡感應機台，提供定點感應小額收費繳費服務，便利師生同仁繳費，亦可降低人工收費管理負擔，提升校務基金經營效能。

五、宣導各項採購案依年度或計畫執行期限預作規劃

- (一) 總務處事務組網頁建置「採購專區」，提供業務單位各項採購作業流程、法規函釋、採購相關表單，並設有招標案專用信箱供使用。
- (二) 針對業務單位容易發生分批採購等之錯誤行為態樣，除於網頁宣導外，並於年度定期以公文發送屬同性質購案應併案採購為原則，請勿以化整為零或分批方式辦理，同步宣導年度採購案宜提早規劃辦理。
- (三) 宣導招標規格之訂定，應符合採購法第 26 條及其執行注意事項之規定，並請考量加註容許差度，以避免不當限制競爭情事發生，並加強內稽與內控管理，將風險降至最低。

六、駐衛警加強維護校園內外安全巡邏

加強夜間巡邏，維護校園安全及良好秩序。另配合校園環境安全，已於校園內經常發生車禍的危險路口規劃與安全廊道，加裝監視器、求救鈴及燈光照明等設備，將師生校園安全的危險風險降低。

七、工地危安管理

- (一) 本校各工程皆規定廠商應聘用合格安衛人員管理工地安全衛生工作，一定規模之工程應編製安全衛生計畫書，並由監造單位監督執行，以維持工地人員安全及避免公安事件。各工程皆投保營造綜合保險，以分攤風險。
- (二) 本校各工程工安事故通報流程，依據教育部 111 年 7 月 18 日臺教秘(二)字第 1114102573 號函「工安事故通報流程綱要」規定辦理，並納入所有工程採購文件。

八、高壓電設備維護保養

本校為特高壓電用戶，依據「電業法」及「專任電氣技術人員及用電設備檢驗維護業管理規則」規定，用電場所負責人應督同專任電氣技術人員對所經管之用電設備，每六個月至少檢驗一次，每年應至少停電檢驗一次，並依巡檢建議依序汰換相關故障及老舊零件設備，以維持供電品質及避免發生公共安全之風險。

九、電梯維護及保養工作

依據「建築法」及「建築物昇降設備設置及檢查管理辦法規定」，管理人應委請專業廠商負責昇降設備之維護保養，由專業技術人員，按月實施一般維護保養並作成紀錄；且昇降設備每年應委託維護保養之專業廠商，向當地主管建築機關或其委託之檢查機構申請安全檢查；以維持電梯正常運作並避免發生公共安全之風險。

十、消防設備檢查申報及改善工作

依據消防法施行細則規定，本校應每年檢查申報及維修改善消防安全設備，除維持消防設備正常運作，減低火災之風險，並避免遭主管機關開罰。

十一、本校壽豐及美崙校區各建物耐震評估及補強

皆於 101 年完成，教育部 101 年 9 月 11 日臺高(三)字第 1010164112 號函同意解除列

管，建物耐震能力無虞。

十二、依據災害潛勢調查填報結果

本校壽豐校區颱風災害潛勢危險為低，尚無淹水疑慮。

十三、防災準備

- (一) 本校依據「教育部所屬機關學校加強校園設施安全作業計畫」，由各管理單位辦理設施巡查並填寫「校園設備安全巡查表」，總務處每半年(汛期及農曆年前)辦理植栽維護、校園道路、告示牌誌、路燈及照明設備、排水系統、監視(錄)器材設備及緊急求助設施(備)等之複查作業。
- (二) 臺灣因受氣候變遷而發生的天然災害，例如颱風、地震及豪雨，造成人命、財產或資源損失，每年於汛期來臨前，加強各大樓排水孔雜物清除，準備沙包等整備作業，以達災前減災之目的。
- (三) 為完成校園防汛及風災減災工作，本校定期執行修剪樹木、清理排水溝及建築物天溝平台等作業，以預防災害，維護校園安全。
- (四) 為加強校園緊急事件及毒化災事故應變能力，依據毒性及關注化學物質危害預防及應變計畫作業辦法及規定，實施緊急應變災害防救、演練及教育訓練，其中緊急應變演練每年一次、教育訓練每年二次。
- (五) 為增進本校工作者職業安全衛生意識，辦理職業安全衛生教育訓練及實驗室安全衛生管理教育訓練，並依據本校自動檢查計畫不定期抽查工作環境或安排職醫臨場服務訪視，以預防職業災害發生。

陸、圖書資訊

一、資訊網路

(一) 網路基礎建設升級

1. 提升網路傳輸能力：因應雲端服務需求增加，陸續於核心機房建置 IaaS（私有雲服務）、PaaS（VDI 服務）及 SaaS（VDI 服務）雲端服務設施，為提升上述雲端服務系統效能，擬規劃提升雲端系統內部網路頻寬至 10Gbps，以因應雲端服務所需的高速網路頻寬需求。
2. 老舊設備汰除更新：部分校園網路設備使用年限已久，頻繁出現故障及不穩定狀況，針對老舊網路設備規劃儘早汰除，以免設備故障異常影響校園網路運作。

- (二) 電腦教室設備更新及授權軟體訂購經費年增：為支援教學，學校電腦教室數量增加，定期更新設備經費仍維持不變，教室硬體設備更新期限逐年拉長。授權軟體訂購經費續訂經費年增，而新的需求仍時有浮現，仍需相關經費支援。

二、圖書管理

(一) 圖書資源訂費年年調漲

電子期刊及資料庫等電子資源每年皆有 3%~5%幅度的調漲，同時因目前國際情勢、經濟詭變以及外幣匯率不穩定，對電子資源採購增加許多不確定性。然而採購經費有限，因此每年在續訂圖書資料期間須經常性的調整採購資源，維持教學研究需求資源。

(二) 圖書館書庫強震預防措施

圖書館書庫在 113 年 4 月 3 日 7.1 強震和後續規模 6、5 餘震中，部分書架傾倒及書籍掉落嚴重，經檢討及規畫，進行書架復原的同時，同步進行書庫防震加強措施，包括：(1)防震連桿，書架每 2 聯裝設 1 支、(2)連桿接合器，加強固定於書架主幹、(3)書架封板上、下增加 U 型角鐵與書架柱子緊密連結、(4)五、六樓書架，連結桿通過的書架下方，用 L 型角鐵與地面接合、(5)逐年編列預算執行書架防震措施的檢測與維護。

(三) 圖書資訊系統更新

圖書館資訊系統包含圖書館自動化系統、入口網站、資源探索系統、Intranet 資料庫等。這些系統建置成本很高，但軟體有其生命週期，應有計畫地編列預算予以汰換，確保能符合資安要求；另 AI 發展迅速，密切關注 AI 在圖書館的應用，以提供優質服務。

柒、風險管理及內控推動作業

本校推動風險管理(含內部控制)以實現校務目標、提升校務效能、提供可靠資訊、遵循法令規定、保障資產安全為目標，將風險管理融入日常作業及決策運作，於訂定校務發展目標及策略時，能考量可能影響目標達成之風險，並透過辨識及評估風險，採取內部控制處理機制，以合理確保達成目標。

- 一、組織架構：本校設置內部控制小組，由校長指派之副校長擔任召集人，小組成員、專業稽核及相關單位成員共同組成，每學期召開內控會議，主要目的係檢討及確認本校風險管理(含內部控制)之架構及相關機制，並監督其執行情形，以及傳達、溝通風險管理之重要觀念。
- 二、風險管理政策：風險管理之執行包括建立背景資料、辨識風險、評估風險及處理風險之持續循環過程，尤其強化本校使命、願景、發展目標、中長程計畫、財務規劃、年度重要施政計畫等列入風險項目連動的必要性。依本校風險可能性評量標準表及風險影響程度評量標準表，分析各項風險發生之可能性及影響程度，建立現有風險圖像。可容忍風險，由單位自主管理，持續監控並定期檢討；不可容忍風險，應視情況定期檢討殘餘風險等級，並新增風險對策。
- 三、內控運作機制：針對前項不可容忍之風險項目，應依規定納入本校內控作業，編制作業程序說明表、處理流程圖，設計控制重點。藉由持續性例行監督、年度自行評估及內部稽核三項監督機制滾動檢核，合理確保學校內控的有效運作。本校專業稽核人員並輔以客觀公正之立場，協助檢查內控建立及執行情形，適時提供改善建議，提升對資源使用的經濟、效率及效果，並對未來有關管理及績效重大挑戰事項等提出建議或預警性意見。
- 四、本校為減緩及避免氣候變遷對大學營運的衝擊與影響，參照「氣候相關財務揭露」(Task Force on Climate-related Financial Disclosures, TCFD) 的架構，以治理、策略、風險管理和指標與目標四項核心要素，擬定氣候相關風險與機會揭露建議。另外，據「臺灣氣候變遷推估資訊與調適知識平台」和「3D 災害潛勢地圖」氣候模型，壽豐校區無立即性洪災淹水風險，然而位處臺灣東部，容易成為颱風登臺的第一線，仍有因天災造成鄰近 500 公尺內淹水之可能。

第五章 財務預測、投資規劃及效益

近年來我國大專校院正面臨內逢少子女化浪潮、外有全球高教劇烈競爭的嚴峻態勢，如何本於「國立大學校院校務基金設置條例」的立法精神與授權意旨，合理配置預算資源、妥為管控經費收支，以厚植校務發展能量，實為當前各大專校院之重要課題。本校校務基金之預(概)算籌編與執行，係以永續發展報告書及中長程計畫為指導藍圖，秉持量入為出之原則，採取由下而上的審議程序，並納入競爭型補助機制，以提升校務基金預算資源的配置效率，進而打造穩健的財務結構作為校務永續發展的礎石。

壹、校務基金財務管控之策略方針

一、建構預算需求審議機制，有效配置預算資源

為落實有計畫始有預算之原則，本校自籌編 106 年度概算起，採用由下而上的預算編列方式，參照「中央及地方政府預算籌編原則」及相關規定意旨，兼採零基預算精神及競爭型補助的審議機制，經主計室簽核「年度預算編審應行注意事項」後辦理需求調查，一級行政及教學研究單位依其年度業務項目提報預算需求並進行簡報，由校長召集相關一級行政主管研商，針對全校業務優先順序進行預算配置，再由主計室將會議決議內容綜整為本校概預(概)算，有效提升校務基金預算資源配置效率，厚植校務永續發展之基礎。

二、研修各項自籌收入收支管理規定，提升校務基金運作彈性與效率

配合「國立大學校院校務基金設置條例」持續鬆綁校務基金自籌收入收支限制以提升校務運作彈性之立法精神與授權意旨，本校自 104 年度起陸續修訂「校務基金自籌收入收支管理規定」、「建教合作收支管理準則」、「推廣教育收支管理準則」、「受贈收入收支管理準則」、「投資收益收支管理準則」、「場地設備收支管理準則」、「其他收入收支管理準則」及「學雜費收入收支管理準則」等內部規範，進一步完備自籌收入收支管理機制並提升運作彈性。此外，依據教育部 107 年 2 月 9 日臺教高(三)字第 1070021262 號函示意旨，本校已訂定「辦理推廣教育工作人員績效酬勞支給要點」、「創新研究園區營運績效獎勵金作業要點」、「總務處辦理場館計畫收入業務工作酬勞支給要點」、「中小企業創新育成中心績效獎金支給標準及原則」及「東台灣農藥殘留與毒物檢驗中心營運績效獎勵金作業要點」等內部規範，將辦理自籌收入業務有績效者之獎勵措施法制化，以提升充裕自籌收入規模之制度誘因。

三、推動責任中心制之運作模式，健全校務基金體質

透過由下而上之預算編列程序，以及零基預算精神與競爭型補助的審議機制，使第一線的教學研究與行政單位能夠秉持量入為出原則，盤點所管業務之優先順序、合理調配預算資源，以建構責任中心制之運作模式，俾提升校務基金營運效能。

此外，針對部分具自償性業務之單位如創新育成中心、創新研究園區等，透過設置計畫專帳以控管收支，明確掌控其營運狀態，並配合各項鬆綁自籌收入收支管理規範及績效獎勵措施，俾期進一步提高校務基金自籌收入比例，健全校務基金體質。

四、強化資本門預算執行管控，提升固定資產購建計畫執行效率

為提升資本門預算執行績效，本校自 103 年度開始推行資本門計畫預算定期檢討重分配機制，除尚未經立法院審議通過之新興資本支出及新增計畫預算、經簽奉校長核定

之重要資本支出計畫或有特殊重大原因需予保留展延者外，分配予各處、室、院之年度可執行預算總額，每年至 6 月 30 日止之執行率應達 60%，每年至 9 月 30 日止之執行率應達 90%。於期限內未達執行率目標值者，按其實際執行率與目標值差額之百分比計算預算額度後，統一收回由學校管控再分配，以提升固定資產購建計畫執行效率。

五、力行開源節流，提升校務基金營運效能

為期有效改善校務基金短絀狀況並提升營運效能，本校已陸續推動「新南向政策」招收國際學生以穩定生源、整修相關場館設施以提升活化利用績效等開源政策，以及部門預算減額分配、加強節能減碳及四省計畫節約措施、採人力銀行方式盤點管控員額並調整移撥以減輕人事費負擔、建構 e 化智慧校園以節省勞務外包費用(如校園監視系統整合、校園門禁收費管理系統)等節流措施，以提升校務基金營運效能。

貳、115 年度預算收支概要說明

一、業務總收支及餘絀之預計

- (一) 預計 115 年度學雜費收入 4 億 8,041 萬 2 千元、學雜費減免 8,770 萬 7 千元、建教合作收入 4 億 9,063 萬 8 千元、推廣教育收入 1,136 萬 3 千元、權利金收入 1 萬元、學校教學研究補助收入 13 億 4,509 萬 3 千元、其他補助收入 2 億 652 萬 8 千元、雜項業務收入 499 萬 5 千元、利息收入 4,022 萬 7 千元、投資賸餘 500 萬元、資產使用及權利金收入 1 億 8,203 萬 7 千元、違規罰款收入 276 萬 9 千元、受贈收入 2,230 萬 8 千元、雜項收入 2,996 萬 1 千元，合計業務總收入預算數 27 億 3,363 萬 4 千元，較上年度預算數增加 6,377 萬元，約 2.39%，主要係因建教合作收入預估增加所致。
- (二) 預計 115 年度教學研究及訓輔成本 19 億 1,656 萬 8 千元、建教合作成本 4 億 1,541 萬 6 千元、推廣教育成本 805 萬 6 千元、學生公費及獎勵金 8,839 萬 6 千元、管理費用及總務費用 2 億 4,216 萬 7 千元、雜項業務費用 399 萬 6 千元、雜項費用 2 億 1,630 萬 7 千元，合計業務總支出預算數 28 億 9,090 萬 6 千元，較上年度預算數增加 7,213 萬 6 千元，約 2.56%，主要係因教學研究及訓輔成本與建教合作成本預估增加所致。
- (三) 以上收入與支出相抵後，計發生短絀預算數 1 億 5,727 萬 2 千元，較上年度預算數增加短絀 836 萬 6 千元，約 5.62%，主要係因教學研究及訓輔成本、建教合作成本預估增加所致。

二、固定資產之建設、改良、擴充之預計

115 年度固定資產建設改良擴充計畫，包括分年性項目編列房屋及建築 2 億 6,143 萬 8 千元，主要係辦理理工學院 D 棟異地重建統包工程(總工程經費計 7.6 億元，114 年度編列 2 億 8,840 萬元、115 年度編列 2 億 1,243 萬 8 千元、116 年度編列 2 億 5,916 萬 2 千元)、新建學人宿舍工程(總工程經費 9,800 萬元，115 年編列 4,900 萬元，116 年度編列 4,900 萬元)；一次性項目編列 2 億 7,675 萬 4 千元，包括土地改良物 2,000 萬元、機械及設備 1 億 2,644 萬 9 千元、交通及運輸設備 1,316 萬 9 千元、什項設備 1 億 1,713 萬 6 千元，合計預算數 5 億 3,819 萬 2 千元，較上年度預算數減少 5,477 萬 2 千元，約 9.24%，主要係理工學院 D 棟異地重建統包工程 115 年度編列數較 114 年度減少所致。

參、可用資金變化情形

本校校務基金 115 至 117 年可用資金變化情形推估，詳見表 5-1。

表 5- 1 本校可用資金變化情形

國立東華大學可用資金變化情形
115年度至117年度

單位：千元						
項目				115年預計數(*1)	116年預計數	117年預計數
期初現金及定存 (A)				2,865,222	2,738,471	2,550,152
加：當期經常門現金收入情形 (B)				2,721,313	2,605,308	2,607,425
減：當期經常門現金支出情形 (C)				2,507,593	2,389,755	2,390,724
加：當期動產、不動產及其他資產現金收入情形 (D)				312,113	157,237	99,675
減：當期動產、不動產及其他資產現金支出情形 (E)				651,584	560,109	325,545
加：當期流動金融資產淨(增)減情形 (F)				0	0	0
加：當期投資淨(增)減情形 (G)				0	0	0
加：當期長期債務舉借 (H)				0	0	0
減：當期長期債務償還 (I)				0	0	0
加：其他影響當期現金調整增(減)數(±) (J) (*2)				-1,000	-1,000	-1,000
期末現金及定存 (K=A+B-C+D-E+F+G+H-I+J)				2,738,471	2,550,152	2,539,984
加：期末短期可變現資產 (L)				434,975	435,523	436,840
減：期末短期須償還負債 (M)				1,191,334	1,183,280	1,176,979
減：資本門補助計畫尚未執行數 (N)				0	0	0
期末可用資金預測 (O=K+L-M-N)				1,982,112	1,802,396	1,799,845
其他重要財務資訊						
期末已核定尚未編列之營建工程預算				308,162	0	0
政府補助				57,562	0	0
由學校已提撥之準備金支應(*3)				51,600	0	0
由學校可用資金支應				199,000	0	0
外借資金				0	0	0
長期債務	借款年度	償還期間	計畫自償率	借款利率	債務總額	114年餘額
債務項目(*4)						115年餘額
						116年餘額

註1：現金及定存包括現金(含活期存款及自存入起三個月內到期之定期存款等)、流動金融資產項下存款期間三月以上，一年內到期之定期存款與投資項下存款期間一年以上到期之定期存款。

2：經常門現金收入包括政府補助收入與學雜費收入、建教合作收入、推廣教育收入、資產使用及權利金收入、受贈收入等自籌收入，並扣除不產生現金流入之收入。

3：經常門現金支出係指支出效益及於當年之現金支出，如人事費、水電費、維護費及獎助學金等。

4：動產、不動產及其他資產現金收入係指各政府機關補助款屬指定用於增置動產、不動產、無形資產及其他資產等。

5：動產、不動產及其他資產現金支出係指支出效益及於當年及以後年度之現金支出，包括增置動產、不動產、無形資產及其他資產等。

6：流動金融資產係指預期於一年內變現之金融資產，但不含存款期間三個月以上，一年內到期之定期存款。

7：投資係指採權益法之投資、非流動金融資產及其他長期投資等，但不含存款期間一年以上到期之定期存款。

8：長期債務係指償還期限在一年以上長期借款等。

9：其他影響當期現金調整增(減)數，係指經常門現金收支、動產、不動產及其他資產現金收支、流動金融淨增減、投資淨增減與長期債務舉借及償還以外，其他影響期末現金之合計數。

10：短期可變現資產係指得於短期內轉換成現金之財務或經濟資源，包括：流動金融資產、應收款項及短期款。

11：短期須償還負債係指應於短期內支付現金之給付義務，包括：流動負債、存入保證金、應付保管款、暫停結轉帳項，但應排除屬指定用途捐贈款已提撥準備金之部。

12：可用資金係指學校帳上現金及定存加上短期可變現資產並扣除短期須償還負債與資本門補助計畫尚未執行，係在衡量特定期學校可運用之資金。

13：其他重要財務資訊至少應包括期末已核定尚未編列之營建工程預算及長期債務，係在衡量學校以後年度或很有可能)給付現金數額，其中由學校可用資金支應之營建工程預算與長期債務無法自償部分，將由期末可用資金、以後年度經常門現金收支結餘與動產、不動產及其他資產現金收支結餘等支應。

14：期末已核定尚未編列之營建工程預算係指可可行性評估業經行政院或本部核定之營建工程，其截至當年底編列完成之工程預算數，該等預算數預計於以後年度編列。

15：前項尚未編列之營建工程預算財源：政府補助係指由本部或其他政府機關補助；由學校已提撥之準備金係指由不包於現金及定存內，已提撥之改良及擴充準備金或其他準備金支應；外借資金係指向銀行舉借債務支應。

填表說明

- 1：本表第1年預計數原則應與預算相符。
- 2：其他影響當期現金調整增(減)數，包括：減少短期代墊款、減少長期應收款、貸墊款及準備金、減少不、廠房及設備及礦產資源、減少投資性不動產、減少生物資產—非流動、減少無形資產及其他資產、增期貸墊款、增加長期應收款、貸墊款及準備金、增加短期債務、流動金融負債及其他負債、減少短期債流動金融負債及其他負債與匯率變動影響數等。
- 3：營建工程尚待預算計由受贈款等支應，其中屬尚未募得資金部分，仍應於可用資金支應部分表達。
- 4：請查填債務名稱，倘有2項以上，請自行增列。
- 5：有「國立大學院校務基金管理及監督辦法」第10條，以自籌收入規劃辦理第8條第1項第6款新興工程者，請自行斟酌增加可用資金變化情形之期間。
- 6：學校規劃新興工程等重大計畫時，除可用資金外，應將其他重要財務資訊納入評估。

肆、校務基金投資規劃及效益

本校 107 學年度第 1 學期第 1 次校務基金管理委員會決議，同意投資額度依本校「投資收益收支管理準則」匡列為新臺幣 5 億元。目前委託復華證券投資信託股份有限公司、台新證券投資信託股份有限公司，以及臺灣中小企業銀行進行投資，內容如下：

一、委託復華證券投資信託股份有限公司進行共同基金投資，分別為：

- (一) 自 102 年 3 月 26 日投入資金計新台幣 1 億 4 千萬元，截至 114 年 9 月 10 日資產現值為 1 億 6,269 萬 5,329 元，已實現投資利益 2,850 萬 1,209 元，累計報酬率 36.57%，年化報酬率 4.02%。
- (二) 於 109 年 2 月起增加投資私募基金計 1 億元，截至 114 年 9 月 10 日資產現值為 1 億 830 萬 9,300 元，已實現投資利益 1,483 萬 6,738 元，累積報酬率 23.15%，年化報酬率為 4.00%。

二、委託台新證券投資信託股份有限公司進行共同基金投資，分別為：

- (一) 自 107 年 1 月 22 日投入資金計新台幣 1 億元，截至 114 年 9 月 10 日止資產現值為 1 億 2,525 萬 5,271 元，累積報酬率 25.26%，年化報酬率 3%。
- (二) 於 109 年 9 月 25 日加碼 3,000 萬元投資，截至 114 年 9 月 10 日止資產現值為 3,414 萬 9,488 元，累積報酬率 13.83%，年化報酬率 2.65%。

三、委託臺灣中小企業銀行自 108 年 8 月 29 日進行國外債券投資，投入資金約計新台幣 3 千萬元，每半年固定配息收入之溢價債券兩檔，票面利率分別為 5.2% 及 3.5%，殖利率分別為 3.78% 及 2.49%。

校務基金投資目的主要係以提升資金運用效率為主，而非冒險致富，故在投資操作與投資標的之選擇上，以保守穩健為原則，並追求長期投資之年平均報酬率 5%(含)以上，惟短期市場波動難以預期與控制，故期望年平均報酬能打敗定存利率，方可達到提高資金運用效率之目的。投資範圍須視資產配置之需求，包括全球股市、債市，及金管會所核准國內投信業者可投資於全球的各類資產與受益憑證，但不做槓桿操作，並配合景氣循環脈動，動態調整風險性資產的部位(配合景氣循環增持或減持風險性資產部位)。115 年投資將秉持該原則與作法，繼續投資操作。

第六章 結語

本校以中長程校務發展計畫為基礎，配合高教政策以創新跨域及深耕實踐理念，114 年起將以 UNESCO 的師生 AI 能力框架(AI Competency Framework for Students and Teachers)為基礎，於校內推動 AI 能力培養與永續發展應用的計畫，提升本校整體教學品質。

115 年度財務規劃依據學校永續發展願景，透過滾動風險評估，量化分析風險情境，盤點整體教育績效執行現況。受少子女化衝擊，未來學生數將逐年下降，學雜費收入、宿舍收入減少，以及學生宿舍利用率降低。為穩固生源，將著重於持續提高教學品質及研究能量，推動因應全球化趨勢可帶動學生跨國移動的國際化策略，並適時檢視行政服務品質與發展，研擬宿舍經營與多元住宿方案，並整修老舊學生宿舍等重點工作，期能有助於調整步伐，掌握有利的契機。

面對整體大環境的快速變遷，除積極提升校務專業治理能力，114 年持續推動年度重點項目，對內推動教師跨域/校/界社群及科際整合、提升學生跨領域的素養及競爭力以成為未來優質人才、建構安心友善學習環境、培養自主多元學習與活絡校園、建置重視多元文化之校園環境、充實教學研究資源、持續優化及改善行政資訊系統、建置行動校園...等；對外盡力爭取資源，積極爭取教育部及國科會等政府部門的計畫經費、強化招生策略暨特色行銷、加強境外招生及跨國人才培育、開發學生海外實習及提高境外生畢業留台工作意願，提供未來工作機會、深化產業輔導及拓展產學合作...等，有效整合校內外資源，提升世界大學排名，提高校務基金運用資源的配置效率，打造穩健的財務結構成為校務永續發展的礎石。