

國立東華大學

112 年度財務規劃報告書

中華民國 111 年 12 月 16 日

目 錄

第一章 現況與願景	1
壹、 學校概況	1
貳、 治校理念	2
參、 自我定位	3
肆、 校務發展目標	3
第二章 教育績效目標	5
壹、 組織與制度、延攬及獎補助措施	5
貳、 教學與學習	5
參、 學生事務	8
肆、 校園規劃與發展	10
伍、 國際化推動	12
陸、 研究發展與產學合作	14
柒、 提升行政品質	14
捌、 推廣教育與社會服務	15
第三章 年度重要計畫項目及預期效益	18
壹、 教務處	19
貳、 學務處	20
參、 總務處	22
肆、 研發處	24
伍、 國際處	25
陸、 心理諮商輔導中心	27
柒、 秘書室	27
捌、 人事室	29
玖、 主計室	31
壹拾、 圖書資訊處	32
壹拾壹、 教學卓越中心	33
壹拾貳、 創新研究園區管理處	35
壹拾參、 洄瀾學院	35
壹拾肆、 師資培育中心	38
壹拾伍、 人文社會科學學院	40
壹拾陸、 理工學院	44
壹拾柒、 管理學院	50
壹拾捌、 花師教育學院	55
壹拾玖、 藝術學院	57
貳拾、 原住民族學院	58
貳拾壹、 環境暨海洋學院	60

第四章	風險評估	66
壹、	少子女化現象對本校招生及學雜費收入之影響	66
貳、	學生事務	77
參、	研究發展	78
肆、	國際事務	78
伍、	總務事務	78
陸、	圖書資訊	80
柒、	風險管理及內控推動作業	81
第五章	財務預測、投資規劃及效益	82
壹、	校務基金財務管控之策略方針	82
貳、	112 年度預算收支概要說明	83
參、	可用資金變化情形	84
肆、	校務基金投資規劃及效益	85
第六章	結語	86

表目錄

表 1- 1 本校校務基本資料	1
表 5- 1 本校 107~111 學年度大學部招生狀況.....	68
表 5- 2 本校 107~111 學年度碩士班招生狀況.....	69
表 5- 3 本校 107~111 學年度碩士在職專班招生狀況	69
表 5- 4 本校 107~111 學年度博士班招生狀況.....	69
表 5- 5 本校 111-1 各學制在學生統計圖表	71
表 5- 6 本校 107~111 學年度各學制新生註冊率圖表	72
表 5- 7 本校 107~110 學年度各學制學院畢業生統計表	73
表 5- 8 本校 107~110 學年度退學生統計表	74
表 5- 9 本校 107~110 學年度休學生統計表	75
表 5- 10 本校 111-113 年度學雜費收入概算表.....	77
表 5- 11 本校可用資金變化情形.....	84

圖目錄

圖 1- 1 東華 2030 永續發展願景藍圖	3
圖 1- 2 本校校務發展架構圖	4
圖 2- 1 本校 1N、2D、3H、4U、5G 深耕推動概念圖.....	6
圖 2- 2 便捷校務行政系統	15
圖 3- 1 111-115 中長程計畫永續行動策略	18
圖 5- 1 大專校院大學 1 年級學生數變化趨勢	66
圖 5- 2 107~110 學年度大學部未達六成註冊率科系數	67
圖 5- 3 107~110 學年度研究所未達六成註冊率科系數	67

第一章 現況與願景

壹、學校概況

國立東華大學(以下簡稱本校)自民國 83 年成立，作為東部第一所綜合大學，藉著審慎而周延的校園及系所規劃，在天然及人文資源豐富的花蓮，發揮多元化的教育功能，提升臺灣東部學術及文化水準。90 年成立全國首創的原住民族學院，93 年與海洋生物博物館合作設立海洋科學學院，97 年與花蓮教育大學合併，規模擴增有效發揮整合奏效，98 年成立環境學院，111 年 8 月環境學院與海洋學院合併為環境暨海洋學院、共同教育委員會更名為洄瀾學院，現今計有人文社會科學、理工、管理、花師教育、原住民族、藝術、環境暨海洋、洄瀾等 8 個學院，全校師生逾萬名，師資多擁有國內外知名大學博士學位，且具有高度教學、研究與服務的熱忱。

本校共有三個校區：壽豐校區、美崙校區與屏東校區，各有發展目標及任務。壽豐校區座落在花東縱谷平原上的壽豐鄉，地勢寬廣平坦，空氣清新，景色秀麗，適合學術研究與生活的優良環境，為本校主要的教學研究活動重心；美崙校區位於花蓮市區，交通方便，現規劃為創新研究園區管理處，以協助東部創新產業聚落發展，成為東部產業創新走廊的泉源；屏東校區位於墾丁海生館園區，直接利用館內完善的教育研究硬體設施與優秀專業研究師資，培育海洋生技產業之高科技人才，對提升臺灣海洋科技研究及促成相關產業做出實質之貢獻。本校校務基本資料如下表 1-1：

表 1-1 本校校務基本資料

沿革	民國 83 年 7 月 1 日本校正式成立，校名為「國立東華大學」 民國 97 年 8 月 1 日本校與國立花蓮教育大學合併，校名為「國立東華大學」
基本資料 (統計至 111 年 10 月)	校地面積：261.62 公頃(壽豐校區 249.60 公頃、美崙校區 12.02 公頃) 學生人數：10,072 人 專任教師：458 人(教授 202 人、副教授 165 人、助理教授 61 人、專案助理教授 8 人、講師 0 人、專案講師 22 人) 其他教研人員：7 人(助教 2 人、研究人員 1 人、稀少性科技人員 4 人) 職員工數：380 人(職員 335 人、駐衛警 6 人、工友 39 人) 教研單位：8 學院、1 委員會、1 中心 計有 41 個學士班、39 個碩士班、16 個博士班、16 個碩士在職專班 行政單位：6 處、2 中心、3 室、3 常設性任務編組(校務研究辦公室、創新研究 園區管理處、永續發展辦公室) 附屬單位：附設實驗國民小學 其他單位：1 中心(社會參與中心)
立校精神	自由：獨立思考與人格自主·學術自由之信奉 民主：相互尊重與整體和諧·校園民主之理想 創造：青春活水與日新盛德·知識創造之動力 卓越：精益求精與止於至善·學術卓越之追求

發展理念	配合高教政策，擔負國立大學責任、運用地方資源，規劃有特色之系所務實科技研究，推動花東整體建設、凝聚校園規範，培育具國際觀人才 加強推廣教育，提供大眾社教學習
自我定位	具特色研究與創新教學之綜合型大學
教育目標	孕育兼具創新思維、科學智能與人文素養之卓越人才
發展目標	營造特色大學環境，形塑永續多元文化 創造卓越創新研究，完備學習教學體系 提升教師專業發展，建立教師成長系統 重視學生生涯發展，增強學生學習縱深 結合自然人文資源，重視東部平衡發展 加強國際學術交流，拓展全球合作平臺

貳、治校理念

現任趙涵捷校長 105 年 1 月起擔任本校第七、八任校長，持續秉持創校精神，提出「685」治校理念，藉由文化東華、科學東華、教育東華三大創新願景，搭配深化產學合作、強化國際移動、優化教育實驗三大實踐面向的「3+3 方案」，整合本校八個學院資源，藉由創新面對挑戰、熱情重塑倫理、陶冶師生素養、開創學校新局及建構學術五大願景策略，落實「跨領域教育發展伙伴團體」的創新教育計畫，積極整合東華的學術資源，再創東華教學與研究特色。

因應全球化與國際化趨勢的轉變、教育政策及環境的持續革新，積極配合高教政策強化全球視野、在地深耕的發展主軸，結合中長程計畫實現校務發展目標。107 年以「東華 4.0 創新跨域教學 深耕在地實踐」理念，鼓動東華師生「跨」域教學、「跨」足產業、「跨」出校園及「跨」國學習。108 年持續強化校內教師投入研究，增訂補助亮點計畫、培育固元計畫、院特色計畫，有效提升本校特色研究之能量與成果推動。

109 年以「東華 SDGs 智慧 5G 校園」的永續教育核心價值，推動發展「共伴、共學、共創、共好、共榮」的 5G (Five toGether) 模式，簽署「大學永續發展目標宣言」，並提出奠基於 ESG (環境、社會、治理) 之永續發展願景，與聯合國永續發展目標 (Sustainable Development Goals, SDGs) 17 項目標連結，延伸為能力建構、行動實踐、領導示範、科技創新、資源效益、全球布局、氣候行動、健康福祉面向，以面臨氣候變化議題、環境、社會資源耗損等帶來的挑戰，並期能共同實現社會、經濟、教育、環境的永續未來。

110、111 年連續兩年透過外部機構 (BSI、TÜV NORD) 查證，檢視本校推動永續發展實績。此外，積極推動校園垃圾減量、環保回收、改善供水與供電設備、辦理節電獎勵、綠建築及校園交通節能減碳、堪用舊品流通計畫，並設置太陽光電設備，推展綠電發光等，期朝永續循環校園邁進。

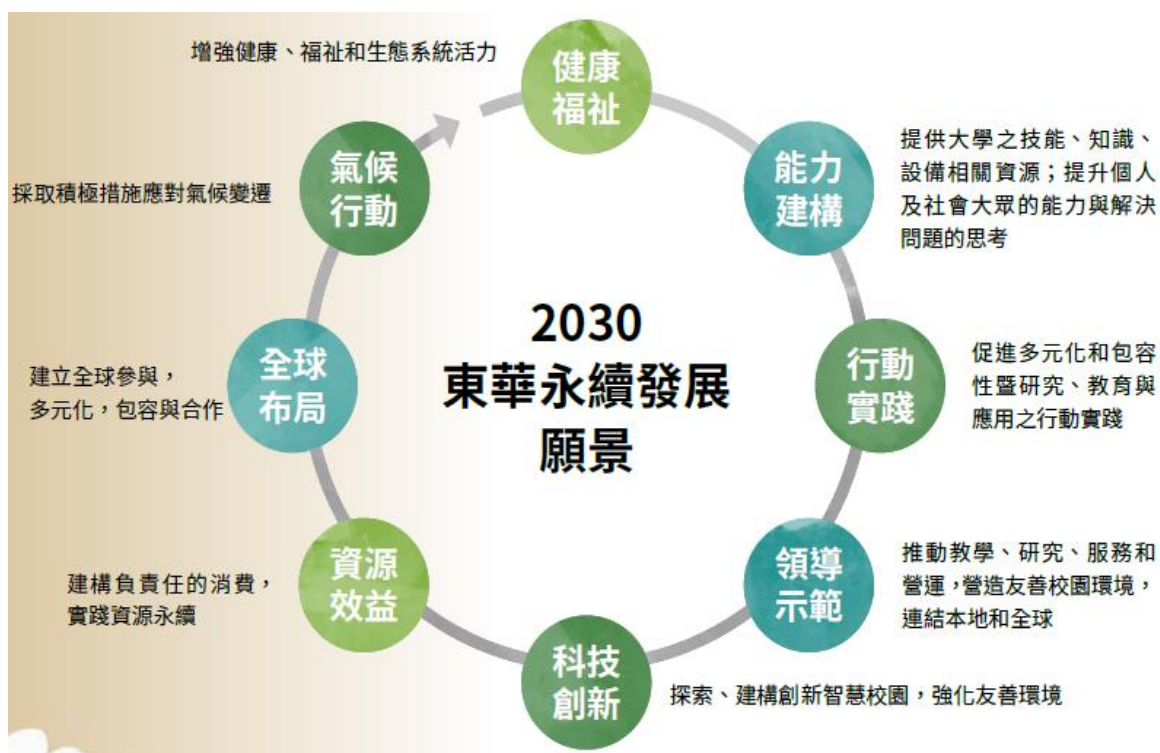


圖 1-1 東華 2030 永續發展願景藍圖

參、自我定位

本校參考國家高教政策走向和整體社會的脈動，緊扣臺灣東部的特殊性及地緣特質，透過校內多元討論，以發展「具特色研究與創新教學之綜合型大學」為自我定位，並以建構多元、創新、永續為核心價值之完整大學為最終依歸。在特色研究方面，本校以專任教師研究發展為目標，強調由教師所屬的院系所為單元，營造各院特色研究，推動跨領域合作，並與國際學術潮流接軌為軸心，引領專任教師研究發展及累積研究能量。在創新教學方面，以強化學生生涯規劃為目標，著重以學生學習成效為主體之教學。

本校教育目標為「孕育兼具創新思維、科學智能與人文素養之卓越人才」，在學士班部份，首創課程學程化設計，強調以多元化的課程和跨領域學習及問題導向，培養學生關鍵基礎能力及就業能力，注重學生具備專業知識之養成、多元語文溝通能力及其他基礎知識之擴展，期能使學生在當今快速變化的環境中，臻致宏觀之國際與多元文化視野及終身學習之能力；在碩、博士班方面，則強調專業能力的訓練與培養，期使學生具備洞察專業領域的趨勢與發展，並針對各領域臻致貢獻與發展其專業之能力。

肆、校務發展目標

本校秉持「自由、民主、創造、卓越」的立校精神，懷抱「發展具特色研究與創新教學之綜合型大學」的願景，致力於培育「兼具創新思維、科學智能與人文素養之卓越人才」為教育目標。校務發展以務實 SWOT 分析盤點資源，因應內外部環境變化，研擬發揮優勢、扭轉劣勢、面對威脅、掌握機會的六大發展目標「營造特色大學環境、型塑永續多元文化」、「創造卓越創新研究、完備學習教育體系」、「提升教師專業發展、建立教師成長系統」、

「重視學生生涯發展、增強學習縱深」、「結合自然人文資源、重視東部平和發展」、「加強國際學術交流、拓展全球合作平台」，本校校務發展架構如圖 1-2 所示。

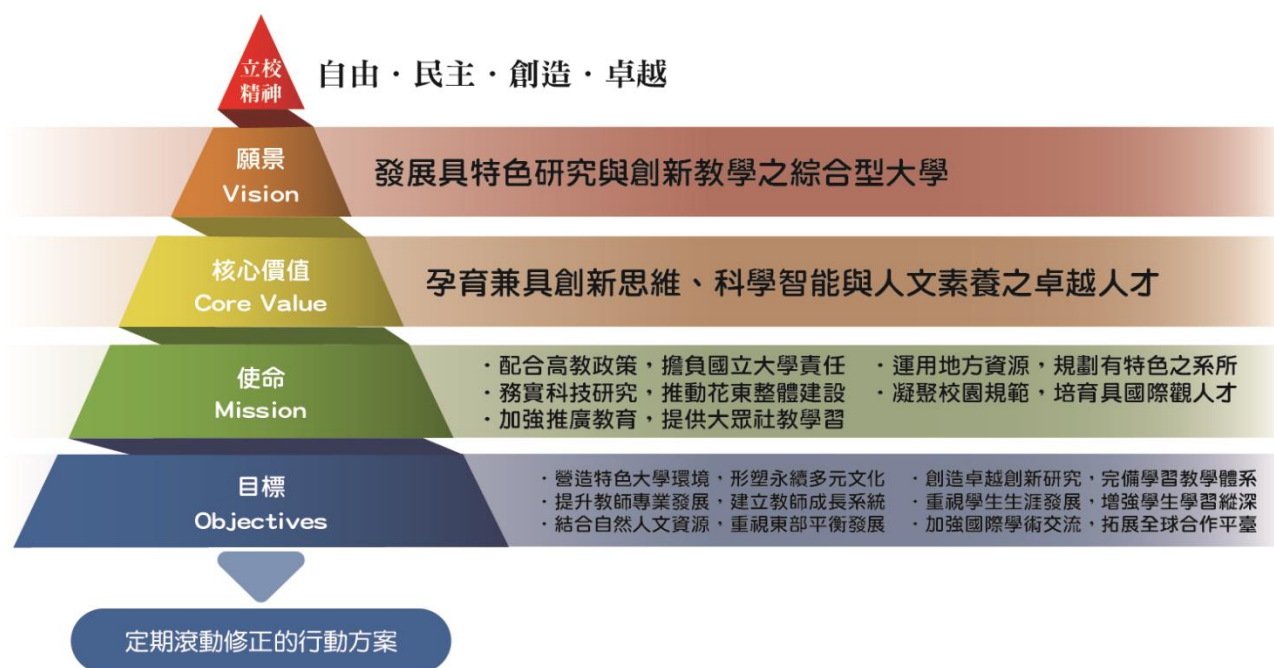


圖 1-2 本校校務發展架構圖

在 111-115 學年度的中長程校務發展規劃中，為實踐本校校務發展願景及六大目標，發展重點著重於「教學創新」、「特色研究」、「在地實踐」、「揚帆國際」及「發展革新」五大構面，在實際執行層次並融入聯合國 17 項永續發展指標，由相關單位訂定相應執行策略，略述如下：

- 一、教學創新：提升教學品質，落實教學創新，追求創新卓越研究，完備教學體系，提供教師專業發展及成長支持，提升學生就業競爭力及專業外語能力，強化學生生涯發展及學用合一。
- 二、特色研究：發展特色研究，推動亮點計畫，鼓勵跨領域研究，結合東部自然資源，環境永續與部落人文關懷，導入科技的發展，運用管理知識及引進教育能量，促進相關應用研究成果，與國家重點產業順利接軌。
- 三、在地實踐：花蓮創生實踐，在地應用發展，本校為東臺灣學術機構的領頭羊，藉由在地創生實踐、應用發展的機會，強化推動偏鄉學習、科普扎根、跨業觀光、產業加值等效益，善盡大學社會責任，共創地方永續發展願景。
- 四、揚帆國際：發展學校特色，國際移動布局，透過提升交換生、僑外生人數，簽約姊妹校以深耕實質合作關係，發展華語課程結合在地體驗活動，積極推動英語華語教學，擴大師生國際化交流機會，提高本校知名度與國際化程度，邁入從邊陲走向主流的國際化行動。
- 五、發展革新：提升行政效能，推動創新文化，本校對內提升校園行政效能，建構創意創新文化，強化財務管理、人事服務及營造國際友善校園空間，對外建立大學、社區與企業的合作，營造永續環境，促進校務永續經營。

第二章 教育績效目標

本校秉持自由、民主、創造、卓越的立校精神，以培育兼具創新思維、科學智能與人文素養之卓越人才為教育目標，整體教育績效藉由學校組織及人事制度、教學與學習、學生事務、校園規劃、國際化推動、研究發展與產學合作、提升行政品質、推廣教育與社會服務面向展現，營造人本、友善、多元、創新、永續的完整特色大學。

壹、組織與制度、延攬及獎補助措施

- 一、滾動檢視組織及行政人力結構：因應校務發展需求及視校務推動情形，增減內部單位進行組織調整，衡酌組織調整或系所生源變化，以合理方式辦理跨系、院間教師移撥，藉由滾動檢視人力配置及檢討人事法制，穩健行政資源，發展永續經營。
- 二、適度調整評鑑週期，研擬多元評鑑方案：為提升本校院系所發展特色、辦學品質、國際能見度及提供品保資訊，本校委託高教評鑑中心辦理系所品質保證認可，依據認可結果進行追蹤管考，確保學生學習成效；同時持續檢討本校教師評鑑辦法，適度調整教師評鑑週期，推動多元評鑑方案，落實教師多元升等制度，鼓勵教師發展專長特色，以培育學生競爭力。
- 三、延攬禮聘卓越學者專家，促進本校學術專業發展：延聘專家學者擔任講座教授，帶領研究團隊進行整合型、跨領域型、國家型、產學合作等各項專業領域規劃與執行；延聘榮譽教授及設置特聘教授，促進本校朝頂尖卓越大學發展。
- 四、補助師生出國研究，提升國際能見度：透過持續性補助及鼓勵本校教師、博士生投入研究及出席國際學術會議，擴大國際視野、專業新知及技術發展之提升，增加本校學術能量及國際能見度。
- 五、獎勵學術研究，表彰傑出教師：本校學術研究獎勵項目包括延攬及留任頂尖人才學術獎勵、研究績效獎勵、新進教師學術研究獎助以及東華學術獎、執行計畫獎勵、發表頂尖學術期刊論文獎勵、學術獎章及榮譽學術講座等；辦理教學優良教師遴選與公開表揚、建立優良導師典範制度，獎勵及表彰教師對教學、研究的努力與貢獻。
- 六、鼓勵跨域社群，推動科際整合：推動教師跨域/校/界之專業社群交流，邀請業師參與，透過共學與觀摩，提升教學效能；獎勵跨領域研究，獎勵跨領域中心成立，補助經費以讓其成長茁壯；另加計教師授課時數，支援教學補充人力，由專業團隊協助磨課師課程的拍攝錄製。

貳、教學與學習

- 一、「東華 SDGs 智慧 5G 校園」：東華 NDHU 教育精神結合永續 Five together 5G，從學生學習面和教師教學面發展教育目標，整合現有基礎科技與環境優勢，運用東華教學與研究能量，應用各項智能科技，提升師生教學成效、改善東華周邊社區及產業，形成東華永續發展知能學習校園。其推動策略如下：
 - (一) 主軸 1N：「教學創新」為應用數位科技以及創新教學法，洞察學生學習需求(Needs)，

擬訂各項教學培育方案(Nursery)。

(二) 主軸 2D：「公共辦學」為運用管理科學發展學生適性就業(Development)，另進行校務研究，深化教學品質(Depth)。

(三) 主軸 3H：「善盡社會責任」為活用社會科技進行在地應用發展(Helpfulness)，於花蓮在地創生實踐(Hualien)。

(四) 主軸 4U：「揚帆國際」為善用資訊科技打造寰宇國際學習環境(Universal)，並落實無邊界教育(Ubiquity)。

並且因應聯合國永續發展目標精神下，發展東華永續教育核心價值的 5G(Five toGether)「共伴、共學、共創、共好、共榮」模式：由「共伴」出發，尋找及召集本校師生及外部人士組成團隊，串聯跨領域、跨團隊及跨校能量，採取「共學」的方式，共同討論與學習，進而「共創」以協力營造創新生態體系，創造「共好」的新世代教育層面，培育符合當代社會需求之多元人才，增進學校與區域連結、深耕在地，發揮實質社會影響力，進而創建學校與社會的「共榮」。1N、2D、3H、4U、5G 深耕推動概念圖 2-1 如下：

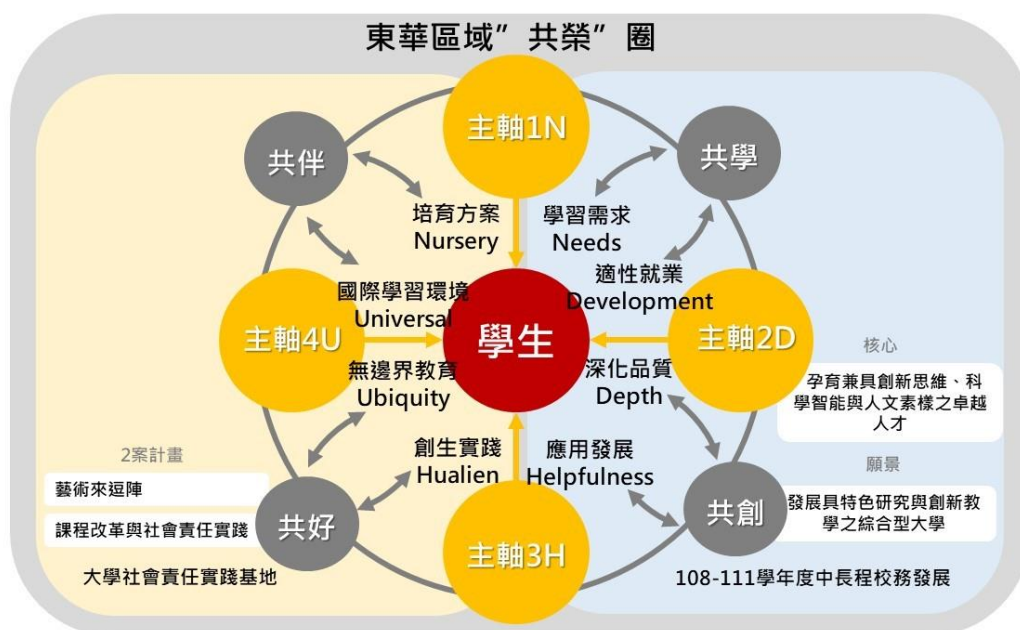


圖 2-1 本校 1N、2D、3H、4U、5G 深耕推動概念圖

二、提升校務專業管理能力：本校校務研究辦公室定位為「校級的跨單位合作溝通及智庫匯聚平台」，聚焦於學生生源、招生與教學品質等核心議題，建構校務資料庫，提供建立以證據為本的校務治理決策模式。強化與高教深耕計畫結合，作為校務治理、招生問題、教學品質改善、學生在學穩定性與高教全球化競爭等各項挑戰之戰略顧問運籌單位，112 年度規劃研究議題如下：

- (一) 少子化與招生問題探討。
- (二) 畢業生與職能分析。
- (三) 職能與教學能量回饋。

(四) 檢視新冠疫情之教學數位轉型。

三、培育跨領域優質人才：

- (一) 全校課程模組化、副修及雙主修更可行：本校自實施學程化課規，學生修讀他系學程為副修學程比例已連續數年達 25% 以上，修讀雙主修者亦較實施學程化課規前大幅成長；110 學年度學士班畢業生取得雙主修學位者有 30 名，取得輔系計 112 名；顯示學生確因此課程制度之實施培育跨領域能力。
- (二) 整合教學資源、鼓勵跨領域學習：本校已訂定「開設跨領域共授課程實施要點」、「跨領域微學分課程實施要點」、「跨領域共授磨課師課程獎勵措施」及「遴聘業界專家協同教學實施要點」，除提供經費挹注外，另加計教師授課時數、支援教學補充人力（兼任師資），學校專業團隊協助磨課師課程的拍攝錄製，及線上教學助理協助教學，為鼓勵學生跨領域學習，修課學分可認列為校核心(通識)學分或計入畢業學分。同時配合高教深耕計畫，規劃開設跨領域共授或微學分課程，培養學生跨領域學習能力。
- (三) 學生學習自主社群方案：訂定「學生自主學習社群方案」，培養學生自主學習風氣，增強學生學習動機，進行自主學習活動，有效活用／增進／補足所學專業，思考如何達成活動目標，並與夥伴一同執行各項學習活動，在「做中學」的過程中引導學生實現夢想、深化跨域思考能力、培養溝通協調及領導統合能力。
- (四) 提供多元英語學習課程與活動，舉辦常態課外英語學習、競賽活動：例如「亭午風起，有詩東華」讀英詩學英文系列活動、主題式英語學習講座和英語自學系列講座，期全面提升本校學生英語基礎能力。配合 2030 雙語國家政策發展藍圖，協助本校英語培力研究院進行 BEST 雙語及 EMI 全英教學計畫研究並協助課程授課，擴充教研能量。
- (五) 推廣全英學制：本校截至 111 學年，共計提供 30 個具特色的全英授課學程，有效吸引外國學生來東華就讀，同時透過課程與活動之安排，提高本地學生使用英語之機會，使本校外國學生人數、英語授課課程質量，都有長足的進步。
- (六) 開設東華三創課程：鼓勵院系教師運用三創教學概念進行教學，活用多元創新教學方式，並善用東部地區特有的人文環境，結合本校課程及跨系所專業，讓學生主動參與與體驗，從中發掘問題到解決問題的經驗歷程，以培養學生對在地社區的人文關懷的實務經驗。其又分為「教學創新單一課程」與「教學創新跨域課程」，皆希望教師運用教學創新方式進行多元化教學，能接軌在地，活化教育。最後，檢視教育目標、專業能力與課程規劃關連性，據以持續修正整體運作機制，精進教學專業，打造東華品牌。
- (七) 賡續推展通識教育課程：朝向「開設『深具東華特色』的通識課程」、「發展『增進生命厚度』的通識課程」、「建構『學生主體角度』的通識課程」這三個方向，持續深耕精進深化通識教育，並著重創新活絡課程，例如：開設微課程，讓同學透過工作坊或實作研習的學習方式累積時數取得學分；將程式設計課程列入通識必修，強化人才培育，以因應未來趨勢，增加學生就業競爭力；鼓勵各學院系所老師合作開設跨領域共授課程及磨課師數位課程，整合資源以提升教學品質，帶給學生更具彈性及不同角度切入議題的學習內容。

四、強化教師教學能力

- (一) 實施教師評鑑機制：本校已訂定多項教師評鑑相關辦法及制度，包括「教師評鑑辦法」、「專任教師聘任辦法」及「教師升等評審辦法」、「教學優良教師遴選與獎勵辦法」及「教師教學評量追蹤輔導辦法」。針對教師進行評鑑與輔導，透過獎優、扶弱及汰劣，以確保教學成效。
- (二) 教學健檢服務：本校教學卓越中心提供優良教師教學觀摩、同儕觀課與回饋、教學錄影、期中教學意見回饋、學生小組意見回饋、微型教學等六項服務，協助教師了解教學困境及發掘教學優點，透過優點延伸更多有助於學生學習的想法，提高學生學習成效。
- (三) 新進初任教師傳習方案：每學期推動傳習方案，邀請資深傑出教師擔任「傳承者」(Mentor)，新進教師扮演「學習者」(Mentee)，雙方共同擬訂教學或研究目標。透過資深教師的指導，為年輕學者提供同儕、指導教授以外的活水源頭，幫助年輕學者在教學、行政與研究之間，尋找一個適當的平衡點。
- (四) 教師專業成長活動與教學助理培訓：結合高教議題與趨勢，規劃辦理各類型教師講座/工作坊，促使教師教學實務上有更多思考與體驗，提升教師教學的創意與能量。建立教學助理 2+2 培訓課程制度，結合系所辦理客製化 TA 培訓，培養院系所需能力之 TA，以兼顧 TA 之基礎與進階能力培養，達到培訓目的之要求，協助教師教學。
- (五) 教師教學成長社群：鼓勵跨領域教師或產業業師共同成立社群，以開設跨域共授課程為目標，將產業界新知帶入課堂，與市場接軌。社群類別包含「創新教學」、「專題研究」、「在地實踐」三項主題，運用創新教學法、專業領域教學研究與在地生活實踐等方式，與同儕交流教學策略與技巧，調整與精進課程設計、教學品質與學習成效等面向，並於期末調查教師社群執行滿意度與實際教學/研究成效。

參、學生事務

健全學生跨域學習，均衡發展及促進身心健康之平衡，以營造安全、多元、健康及友善之校園文化為學生事務推動之主軸；全面性維護校園安全、提供安全的住宿環境、鼓勵學生自治管理與自主學習、注重身心健康管理，強化職涯服務與校友網絡，以及落實起飛學生關懷暨校園心理衛生三級預防工作等項目，111 年度重點核心工作說明如下：

一、安心友善學習環境：

- (一) 安心學習的住宿環境：以安全及安心為核心理念營造友善學生宿舍環境，尊重學生需求，提升服務品質，實施大一及大二優先住宿方案，並成立學生宿舍學生自治組織，引導學習及自治，藉由自律與自治，適應群體生活，從中學習與同學和睦相處，尊重他人，培養同理心與包容力。
- (二) 校外賃居學生服務與輔導：依法定程序設立本校賃居安全與服務工作推動小組，並由專責業務人員招募熱心學生組成賃居服務組織，輔以生活關懷輔導員、系所輔導校安、班級導師配合，共同推展賃居輔訪及安全維護工作，具體策略為實施學生校外租屋建物安全評核及追蹤機制、校外賃居生關懷訪視、建置校外租屋服務平台--「校外租屋網」、「雲端租屋服務平台」提供即時訊息，以及辦理賃居安全與服務活動，如校外房東座談會、賃居消防安全、法律講座、推動網路填報防災意識評核成效等，以服務賃居學生與建立賃居安全觀念與知能。

- (三) 校園災害管理機制建置：依據本校校園安全暨災害管理實施計畫，以整合學校、社區之特性與資源，建立校園安全暨災害防救通報中心，納編相關成員平時負責校園減災、整備事宜，定期辦理學生宿舍複合式防災演練、教學大樓地震疏散演練，以有效處理校園災害事件，確實維護學生安全。
- (四) 設置校外巡查熱點：與地方警政單位、村長、志學派出所聯合會勘，針對學生校外賃居處所、路線及校園周邊偏僻地區，共同研擬校外巡察熱點，藉由警力加強熱點巡察，期杜絕可能的危安因子，並結合學校機車車證申請，辦理新生交通安全教育宣導，協助同學早日熟悉校園交通環境，以期減少新進同學車禍事件發生。
- (五) 交通安全教育與宣導：訂定「交通安全教育年度計畫」，規劃各種單項活動實施措施，置重點於建立師生、家長、與社區共同運作之學校交通安全教育模式。
- (六) 健康促進活動：依據每年新生健康檢查檢果，辦理相關健康促進活動，藉由健康相關活動之辦理，增進學生健康知能與技能，並能將健康落實於在生活中。本校每年多次榮獲大專校院健康促進績優學校，獲得教育部肯定與支持，持續以營造健康校園為目標；另近年因應 COVID-19，為防堵校園傳播風險，列管與追蹤全校教職員工生健康，以降低疫情於校園內傳播機率與規模，並搭配健康促進活動來提升全校職員生健康知能與健康行為，以減少感染風險。
- (七) 生活關懷與心衛教育：本校辦理「幸福學苑」系列課程、生命教育系列影展、團體輔導活動等，包含自我探索、情緒及壓力管理、生涯規劃、親密關係、人際關係及身心健康等生命教育或心理衛生主題，提供學生不同視野及思維的交流，協助提升個人優勢能力及自我價值，因應未來生活挑戰。
- 二、學生自治與多元學習：鼓勵學生自主成立社團及自治團體組織，提供學生展現多元能力的平台（如 Friday Night 活動、社團博覽會），藉由參與社團活動體驗群體生活並提供組織經營及領導才能鍛鍊機會，並實施社團評鑑，除瞭解社團運作及經營成果外，更著重跨社團、跨領域之互相觀摩交流學習，藉以激勵持續參與社團動機，提升活動品質。
- 三、強化職涯服務與校友網絡：成立職涯平台，提供學生求職訊息，協助學子規劃職涯；透過就業講座，協助調整學習歷程；經由實務實習，涵養相關知能；適時與企業交流、引介至校，辦理徵才活動等，使學生及早適應職場環境與企業文化，增加未來就業競爭力。另為瞭解學生工作志向及畢業後發展狀況，本校建置及維護畢業生流向及校友資料系統，隨時掌握畢業生離校後流向，不定期進行各項追蹤及統計分析，回饋校友及企業機構意見，以改善教學品質、調整課程之規劃。
- 四、起飛（經濟與文化差異）學生助學措施：本校配合政府推動學生安定就學措施計畫，協助經濟及文化差異學生安心就學，除依教育部規定辦理學雜費減免、弱勢學生助學金，協助學生辦理就學貸款業務等外，同時運用深耕計畫協助其能夠透過學校教育資源給予安心學習的環境，以學習獎助替代生活工讀，輔導重點為學習照顧、關懷及培養就業實力。
- 五、原住民族學生生活及課業服務關懷：透過原民生服務學長姐機制適時協助原民新生生活照顧、推動各式原住民族文化學習體驗活動提升各類學生族群相互學習及認識之平台並建構專屬原民生之生涯輔導模式，協助其在個人專長、生涯期待與族群需求間探索未來

可能之升學或就業可能方向。

肆、校園規劃與發展

一、校舍興建及設施改善計畫

- (一) 場館新建工程：規劃興建本校「美術展覽廳工程」總經費 4900 萬元(含忠興織造公司捐贈 1080 萬元)，預計 112 年開工施作，113 年完工啟用。
- (二) 舊有建物及設施整修改善：112 年度預計辦理行政大樓漏水改善工程、人社二館外牆等改善工程。
- (三) 學生宿舍車棚改善工程：持續辦理仰山莊車棚第二期改善工程，車棚採用鋼鐵混凝土結構，造型美觀易於維護，除可提供學生安全的停車空間外，並改善校園景觀。
- (四) 人行道及道路改善：持續辦理外環道整體規劃案、外環道志學門路口等交通改善工程、理工一館步道改善工程。
- (五) 落實節能減碳措施：預計辦理理工一館高壓變壓器汰換工程，並持續汰換老舊冷氣及改善本校自來水管線漏水工作。
- (六) 「智慧校園安全整合計畫」建置：為強化校園安全環境，運用現代化的科技設備與技術，整合地理資訊及視訊分析功能的服務系統，進行有效的資源整合，專案整體範圍包括：
 1. 環校光纖網路規劃與建置：為建置環校監控系統與既有監控系統整合、緊急求救站點位圖狀態顯示，各系統需建立在本案光纖網路上，將資料收容至資訊中心，利用 AI 科技之強大運算能力，提供本校環校道路智慧影像分析。
 2. 環校道路監控系統規劃與建置：針對環校道路新增攝影機數量 127 台，解決環校道路危險角落問題。
 3. 緊急求救系統規劃與建置：緊急求救站(24 組)設於校園內並搭配 AI 辨識技術能主動預防提出警報，即時連線通報警衛室或校安，達成即時求援之目的。
 4. 監控平台系統規劃與建置：本監控整合平台需包含新建置的環校監控系統與既有監控系統整合、緊急求救站點位圖狀態顯示等功能，藉此節省管理人力，達成智慧校園之目的。
- (七) 校門車輛出入辨識系統之建置營運：本校大門及志學門之車輛出入辨識系統於 108 年底完成建置並分階段測試營運，並自 109 年度 3 月起實施入校車輛管制及訪客車輛車號登錄，有效提升校園交通安全。預計規劃建置收費系統，提供多元繳費機制，落實智慧校園政策。
- (八) 鴿害防治：
 1. 派遣人力校園巡檢：針對野鴿經常築巢或棲息之建築物窗台、平台、屋凸、天花板及其他地點…等，以人力驅趕、除巢、清潔、消毒等方式防治，改善教學環境衛生。
 2. 建置野鴿防治設施：108 年起執行單體建築物全棟規劃施作防鴿網、防鳥刺，維持施工連續性增加施作品質及減少資源浪費成本，截至目前已完成原住民族學院、人文社會科學學院一至三館、理工學院一至三館、花師教育學院及部分場館之單層樓層窗台，有效降低野鴿繁殖數量，防鴿成效顯著，環境衛生方面亦獲得大幅改善，112 年規劃辦理管理

學院主體建築防鴿設施。

二、場館經營管理及校區活化

(一) 場館經營管理：除持續推動既有委外經營區域之服務優化外，110 年度已完成湖畔之心委外招商作業，媒合知名連鎖廠商入駐校園，111 年度完成東華會館場地招租簽約，提供師生同仁優質服務，持續督導廠商服務品質。

(二) 智慧支付應用大學城計畫執行：

1. 各項校務行政收費服務除可至出納組臨櫃繳費或以悠遊卡票證平台感應繳費，本校持續優化線上繳費系統服務功能與範圍，擴大串接其他獨立之校務系統如校務基金捐款系統、路燈認養系統、車輛管理系統、運動場地借用系統等校務行政繳費服務。

2. 線上繳費系統除可利用郵局或超商通路臨櫃繳費，以及網路銀行、網路 ATM、信用卡與銀聯卡等線上繳費管道之外，配合市場發展趨勢與消費者使用習慣，簽核導入多元行動支付整合平台，提升線上繳費便利性與收費業務行政效能，提供師生同仁與校外人士更優質的服務體驗，以達無現金大學之政策目標。

(三) 校區活化：本校經營國有財產活化運用，係指各場管收入、研發權利金、貴重儀器中心設備使用費等收入。

(四) 美崙校區活化運用：

美崙校區活化主軸為產學合作、推廣教育、體育休閒及空間租用等，並以教學優先之空間使用、設備服務、資源整合、在地合作、終身教育和民眾服務等六大行動目標，積極活化本校美崙校區，規劃發展如下：

1. 提高園區空間活化率：配合政府或產學合作企業需求、提供長期借用空間。公部門以國有財產土地相關法規辦理借用，以減少國庫支出。私部門則可提供因應產業創新發展過程中全方面空間需求。提供在地產業必要協助，包括育成培育、場地租借、教育課程訓練等。
2. 推廣教育：美崙校區管理處於 109 年申請通過為民航局遙控無人機學科、術科考試場地，將持續推動遙控無人機及勞動部產業人才培訓開課。配合政府相關政策及評估市場需求重新調整開設課程，除維持原有樂齡大學、國家文官學院公務員人員訓練班等，將陸續開設無人機相關考照訓練課程及勞動部人才培訓課程。
3. 新增農業推廣發展項目，經由「農業永續研究中心」拓展園區發展科技農業。
4. 積極爭取政府或產學合作單位進駐，配合政府或產學合作企業空間需求借用，提升空間使用率。
5. 加強花東廠商之連結，成為東部育成聯盟中心，加強產業服務與產學合作。
6. 體健設施除了提供短期租用外，為回饋鄉里自 109 年度起專案提供花蓮縣內中小學培訓體育競賽選手或體適能課程使用，目前已使用本專案的學校有花蓮縣立體育高級中等學校、花蓮縣私立海星高級中學、花蓮縣波斯頓國際實驗教育機構及國立東華大學附設實驗國民小學等。期盼提供室內訓練場地，讓選手可安心訓練並為自身及本縣爭取榮譽。
7. 大專校院改善無障礙校園環境案：改善勵志樓做為宜花東地區為「無障礙考場」，並可作為日後一般考場使用。

8. 整合校園資產活化及高齡友善住宅規劃案：成立花東專為銀髮族退休生活所需之優質友善宅。設置之友善宅，可降低我國高齡化社會所產生之社會問題衝擊，亦可充分利用園區空間，活化政府資產，達到校園永續經營之目標。

三、資訊硬體設備更新計畫

- (一) 學生宿舍無線網路服務訊號改善工程：六期學生宿舍因為建築結構規畫方式較為密集，導致部分區域有無線網路訊號不佳的狀況，致無線網路傳輸品質不佳。規劃針對上述建築進行無線網路訊號調整作業，針對訊號不良區域，進行無線基地台新增補強工作，預計補強 50 顆無線網路基地台。
- (二) 更新行政教學區骨幹網路設備：原資安防護設備已使用多年，過保固年限，無持續更新威脅特徵碼，無法針對新型態攻擊進行防護。預計投入 800 萬預算，建置新型高效能次世代防火牆設備，可基於應用、使用者及內容進行網路活動精細化分析，同時基於雲端服務拓展防火牆的安全性，確保校園網路使用的資安防護工作。
- (三) 更新學生宿舍區網路系統：依行政院來函要求汰換大陸廠牌資通相關產品，學生宿舍區網路設備使用已逾 10 餘年，更新後的網路系統由原 100Mbps 提升至 1000Mbps，大幅提昇網路效能。
- (四) 電腦教室及圖書館主機更新：更新電腦教室電腦，以滿足上課所需之支援；更新圖書館主機，力求服務不中斷及符合資安需求。

伍、國際化推動

本校近年國際化以「讓世界認識東華，在東華看見世界」為願景，藉由「加強國際學術交流，拓展全球合作平臺」的校務目標及策略推動，透過「提升國際移動力」、「建構夥伴關係」策略聚焦方式加以實現，提出以「國際化」、「本土化」、「永續校園」三大行動方案，打造更優質國際化校園。111 學年度開設 7 個博士全英語授課學程，17 個碩士全英語授課學程，以及 3 個學士全英語授課學程。透過語言中心、華語文中心課程與活動安排，使語言接軌、精進學習。推動國際學術合作交流，強化海外姊妹校版圖，參加亞太、歐洲、美洲等教育者年會，拓展師生多元文化視野，吸引優秀境外生加入。

- 一、拓增境外招生策略，強化海外合作對象：整合招生、行政與教學資源，規劃具宣傳效果之國際文宣網頁設計，加強國際宣傳以提升本校能見度，擴大海外招生效果。111 年度部分國家仍因受新冠肺炎疫情影響，未能赴海外招生宣傳，因此多方參與線上招生活動，例如：2022 臺灣高等教育線上博覽會、2022 遇見·大馬留學台灣教育博覽會、日本線上教育展、印尼線上教育展、本校 2022 線上招生說明會、Meeting with NDHU, Taiwan!、「留學台灣，預約 2030 未來人才」線上講座、110 學年度大學博覽會、「2022 攜手香港」台灣教育博覽會、航向藍海-2022 年臺灣高教暨華語線上教育展、蒙古臺灣教育中心線上教育展、2022 年菲律賓臺灣線上高等教育展、2022 年印尼線上教育展；另也開始逐漸恢復實體參展：2022 年馬來西亞臺灣高等教育展、2022 蒙古臺灣教育展、2022 資訊科技暨數位內容教育博覽會、2022 年台灣各大學教育展覽(第六屆)等，透過網路平台及面對面介紹等虛實整合策略，向海外師生及家長介紹東華特色，並請在校學生分享就讀經驗，藉以提升境外學生對我校優質學習環境及教學資源之理解與認識。。

- 二、培養學生國際競爭力，鼓勵學生赴外國研習：與世界優秀大學合作辦理交換及雙聯學位學程，增加交換生計畫、推動雙聯學位學程、增進國際學術合作，以強化學生之國際競爭力；提供赴外研修獎學金，鼓勵系所提撥補助系所學生研習費用。
- 三、鼓勵參與國際交流活動，形塑國際化學習環境：推動海外實習及移地教學、境外學生接待志工培育及養成、營造優化學習環境及教職員生之國際化程度、持續改善行政系統雙語介面和學校環境雙語指標；營造友善與完整英語學習環境，改善英語授課課程，積極推動具競爭力之國際學程；另透過英語學習課程、溝通能力養成、文化交流體驗、生活學習、參與國際事務等，全面性培養與國際接軌能力。
- 四、國際學術合作交流：本校目前合作的國外知名大學共有 458 所，分佈於亞洲、歐洲、美洲及大洋洲。此外，本校每年開放超過 500 位國際學生交換名額，致力於推動本國學生參加海外交換。透過雙邊學生交流，不僅使本國學生具備國際移動能力及國際觀，亦吸引海外優秀學子來校學習，達到互利雙贏的豐碩成果。未來將繼續深化且落實與姊妹校之合作計畫。
- 五、永續校園：依據聯合國永續發展目標與方針，協助建構東華永續發展願景藍圖、盤點校園永續發展執行現況、相關規劃與措施，提供策略作為調修決策之參考，期藉此提升國際能見度與達到全球布局之目標，以落實永續發展，呼應東華永續發展目標宣言。
- 六、建置重視多元文化之校園環境：為提昇學生國際視野，舉辦多元文化活動，以營造國際化且友善的校園環境，並透過各研究中心等組織的協助，邀請境外生參與活動，融入學校生活，實際感受及理解本地人文地理環境。
- (一) 境外生活動：國際事務處每學期辦理固定辦理境外生文化及生態參訪活動，透過活動增廣境外生認識東臺灣生態風土人情，增加境外生有共同互動平台，使新舊生及不同類別之境外生熱絡交流，例如：太魯閣國家公園文化參訪、部落生態文化參訪、海洋探索文化活動、玉山國家公園瓦拉米步道巡禮、在地創生基地或有機食農參訪等，參加人次約 250 人以上。
- (二) 境外生文化及節慶活動：配合特有節慶辦理相關文化活動，提供境外生交流平台以及體驗在地文化，例如：冬至、聖誕活動、春節圍爐、僑生春節祭祖，參加人次約 550 人。
- (三) 境外新生說明暨歡迎會：為使境外學生能及早適應校園生活，本校每學期辦理多場境外學生相關活動，每年春秋兩期境外新生開學，除事前針對各類境外生寄發新生手冊列入學前須知事項，並媒合校內接待志工與境外生新生相互連繫，提供入境及到校相關資訊，並安排接駁車輛往返花蓮車站到宿舍，使境外生順利抵達東華及入住宿舍，接待志工並協助生活適應。
- (四) 辦理國際文化節活動：為展現本校境外生豐富多元文化，並促進國際生與本國師生交流活動，每年舉辦的「國際文化之夜」已成為境外生之年度盛會，境外生穿著其傳統服飾，充分展現東華豐富校園異國文化，讓大家體驗境外生多元美好的文化展演。每年校慶活動之際，透過「國際文化之夜」各國學生熱情演出，融合校內表現優異的社團，並邀請特色優質的表演團體共同參與，讓境外生學習多元的在地特色文化。除此之外，更結合「大手牽小手計畫」，邀請合作之在地鄰近小學參與，近距離的感受到世界各國豐富的文

化資產，拓展其世界觀。

陸、研究發展與產學合作

產學研發的重點在於協助整合全校能量，包含技術研發、知識及技術移轉、研發成果與創意商品化、鼓勵與扶植創業，以及人才培育，特別在區域重點產業經營及跨區域產業聯結上，提供產官學研各界更有效率及效能之平台資源，帶動智財加值之效益，現階段推動策略包括：

- 一、整合學院資源，完善培育環境：整合本校理工、管理、環境暨海洋、藝術、人文社會科學、花師教育、原住民民族及洄瀾學院、臺灣東部產業發展研究中心等資源和東區創新育成聯盟，以任務導向支援中小企業育成；此外，建構完善培育環境，規劃透過政府專案補助方式，協助廠商進行研發能量的提升，藉此促成產學合作蓬勃發展。
- 二、技術與專利盤點：提升師生對於技術、法規與專利之相關知識，引進由技術導入商品化範例，鼓勵本校研發成果技術轉移。
- 三、專業行銷與管理服務平台設立與推廣：加強企業宣導，吸引廠商進駐，特別針對生物科技、綠色能源、文化創意、觀光旅遊產業、選手移地訓練與全民運動推廣等重點項目進行系統性包裝與行銷，符合花蓮無污染產業特性，並與地方政府合作，就花蓮地區產業發展趨勢，引進企業在東部地區進行投資。
- 四、研發人才資料庫建置：整合老師教學、研究、專長等資訊於人才資料庫網頁，讓有意洽談合作的廠商，可依需求媒合到適合的對象。
- 五、產業創新育成：配合本校研發能量與校舍空間運用，塑造具東部特色的創新產業聚落，以優良的環境與空間吸引廠商，以達產業群聚效應，並希望能整合產學合作、智財技轉與創新育成，透過單一之服務窗口，整合相關資源以發揮功效。
- 六、東華創新研究園校舍空間活化運用：進駐單位與學校簽署 MOU 藉由多方合作的方式促進園區活化之外，更達到本校在地服務之理念，透過本校學術與研發能量，並與產官學研多方合作，帶動花東地區發展。

柒、提升行政品質

為提高整體行政效率與效能，增進同仁專業知能，本校除加強學校軟硬體設施，更積極強化行政團隊服務能量，以期能全面提升服務品質，推動辦理情形說明如下：

- 一、建構多元教育訓練，提升整體服務品質：為強化專業知能定期辦理專業研習，鼓勵同仁在職進修、踴躍參與教育訓練課程，以提升同仁工作知能及行政效率；舉辦中高階主管訓練，提升其管理、綜合規劃、協調及敏感度能力，以達成組織任務目標；亦辦理各類資訊課程推廣資訊安全、智慧財產權觀念宣導、個人資訊安全等，加強與深植本校師生資訊安全觀念。
- 二、完善業務標準化流程：本校各單位依據分層負責訂定各項標準作業流程，透過外部的檢核機制，隨時檢討作業流程，具體策略包括 1.建立內部稽核制度，嚴謹監督作業過程。2.建立即時回應處理機制，減少處理成本，降低抱怨頻率。3.規劃建置多元化電子參與管道，提供友善網路溝通環境。4.主動公開校務資訊，提供之內容需正確並即時。如此多方

並進，以期能使行政經驗得以傳承及有效提升服務品質。

三、行政業務資訊化：

- (一) 持續優化改善及建置系統：各單位與時俱進修正及優化所屬資訊系統，以減少資源浪費及人力成本，亦以更便於使用者為依歸。112 年預計推動的重要的系統包括：畢業初審系統輔系及線上審查改版、運動場地借用系統-線上繳款、菁英學生入學獎學金申請系統、醫療耗材管理系統、資通安全表單數位化保存系統等，本校便捷校務行政系統如圖 2-2 所示：

校務 行政	線上公文系統	二代健保補充保費系統	教學 管理	學程化課規系統	期中預警系統
	國際事務管理系統	教師人才資料庫系統		網路選課系統	跨域自主學習認證系統
招生 入學	線上差勤系統	校園車輛管理系統...	校園 生活	智慧型畢業初審系統	網路註冊系統...
	博碩士招生系統	外籍生招生管理系統		學生兼任助理勞健保系統	郵件包裹查詢
	招生管理系統	大學個人申請招生系統		獎助學金系統	就學貸款申請
	獨立招生系統	境外專班報名系統		學生校內外住宿狀況調查系統	
	特殊選材招生系統	學士班單獨招生系統...		東華 i 溝通平台	電子學習履歷...

圖 2-2 便捷校務行政系統

- (二) 推動建置行動校園：本校近年積極建置車輛識別證管理系統、數位監視器整合系統、校門車輛出入辨識系統等，積極提升校園安全，擇要分敘如下：
1. 車輛識別證管理系統：整合全校汽車、機車、自行車及電動車識別證線上申請，並與違規罰單的資料勾稽，有效掌控入校車輛並嚇阻違規行為，提升校園交通安全。
 2. 數位監視器整合系統：利用既有光纖網路、電子地圖開發及東華雲等資源，整合全校監視器設施，並結合校門車輛出入辨識系統，有效守護校園安全。
 3. 校門車輛出入辨識系統：利用車牌辨識技術建置校門車輛出入辨識系統，強化車輛入校管制措施，並配合志學門新闢出入校機車專用道之劃設，落實車輛分流，提升人車通行安全。
 4. 數位總機取代傳統總機系統：將傳統電話總機提昇為網路及行動電話的通訊模式，提供多元的溝通管道，整合更多元的應用服務功能（如行動分機、總機語音自動辨識轉接等），以提升本校的專業服務形象，並為校內師生同仁提供更優質的電信服務。
 5. QR-CODE 維修通報功能：將本校維修申請系統擴充 QR-CODE 通報功能，同學使用手機掃描 QR-CODE 碼，即可進行維修通報，舉辦 QR-CODE 漏水通報獎勵計畫，鼓勵同學參與節約能源工作。

- 四、有效提升校園網路品質：本校校園網路對外主幹分三部份，一部 Cisco ASR-9010，以 20G 頻寬連接臺灣學術網路；一部 Cisco ASR-9010，以 1G 頻寬連接臺灣高品質學術網路；另與中華電信以 10G 頻寬互相連接。校園骨幹網路由一部 Cisco ASR-9010、一部 HP 12508 及二部 Ruckus ICX7850 分別連接行政、教學及學生宿舍網路區。教學大樓內網路全部採用高效能之 L2 Switch 連接網路使用者，有效提升整體網路品質，減少因病毒攻擊而發生之網路壅塞機率。另校園公共使用空間建置無線網路系統，採中央控管式無線網路系統，可隨時監控全校無線網路基地台的運作狀況及服務品質。

捌、推廣教育與社會服務

一、推廣教育

東部地區幅員遼闊，但長期以來學習資源相較西部缺乏，本校作為花蓮地區唯一的國立大學，除致力於教學與研究工作外，為進一步發揮大學所蘊含的教學能量，並回應在地社區共同的期待，特於研發處下辦理推廣教育業務，秉持大學回饋社會及鼓勵全民終身學習的理念，營造一個連結學校資源與社區民眾的多元學習平台，期望匯集學校的教學能量，提供大眾進修學習的管道，並藉由豐富且多元的學習課程，構築終身學習的社會風氣。

推廣教育業務之於本校，除了在有形資產(財務)上盡有棉薄之力外，其所產生的無形資產(如：社會服務與貢獻、校園形象與知名度及校園文化等)對於本校的永續發展而言，則更具價值與重要性。

(一) 本校辦理推廣教育類別

1. 本校推廣教育可由各單位與外部機關或企業共策提報開班計畫書，或是各單位、研發處自行提報開班計畫書。
2. 為確保推廣教育課程的內容及品質，本校設有推廣教育審查小組負責審查各單位所提出之推廣教育計畫書，為推廣課程進行把關，同時確保開班經費編列之妥當性。
3. 美崙校區管理處配合政府相關政策及評估市場需求，除維持原有樂齡大學、國家文官學院公務員人員訓練班等，持續以遙控無人機、多元化推廣課程及勞動部產業人才培訓為開課主軸，提供民眾進修學習管道。

(二) 課程經費收支管理

1. 本校推廣教育各班之經費編列以有剩餘為原則，因班次執行所產生之各項費用支出(比如：授課鐘點費、工讀金、教材費、場地費等)，由開班單位自行負擔。此外，根據本校《推廣教育收支管理準則》各班就其總收入提撥管理費用，分擔校方在課務、帳務之行政協助費用。
2. 扣除業務支出及行政管理費用後之盈餘，原則上入各級承辦單位之專帳，並得支用於公務相關之項目，並為鼓勵工作人員投注心力提昇推廣教育的品質及成效，訂定本校《辦理推廣教育工作人員績效酬勞支給要點》，以開班單位獲分配結餘款百分之二十為上限列為績效酬勞，以獎勵辦理推廣教育工作人員，增進業務效能並強化績效管理。

二、社會服務

- (一) 本校推廣教育以社會服務為原則，為回應地區發展與民眾的期待，藉由本身所具備的豐富教學資源，肩負帶動鄰近地區教育工作的責任。
- (二) 本校每年皆辦理各項運動訓練課程，除針對本校教職員生、校友及其眷屬開放報名外，並開放校外人士參加，充分將本校體育教學資源及場地設施開放給鄰近社區，以落實資源共享的理念。
- (三) 鄰近本校多所國中小學於體育教學設施上較為缺乏，因此本校體育中心每學年皆配合花蓮縣中小學辦理國民中小學游泳特約班，安排借用游泳池，並提供專業之教練及救生人員，作為小學偏鄉學校體育場館不足之補充資源，以落實本校社會服務與資源共享的理念。
- (四) 為提供花蓮民眾更多服務，近年增加美崙校區為推廣教育服務據點，自 106 年度開始辦理之教育部樂齡大學，108 年度已陸續增辦推廣教育非學分班，且擴大辦理樂齡大學

為 2 班 50 人以上，並持續爭取辦理花蓮縣政府托育人員專業訓練補助計畫及辦理適合本區域之推廣教育課程等。

- (五) 因應社會高齡化，配合政府高齡教育政策，辦理教育部樂齡大學，所安排之課程深受地區銀髮族喜愛。未來將延續樂而忘齡、終身學習之目標，依據本校師資設計多元性課程，讓參與學員藉由課程引導、滿足而樂意主動參與學習，擴展人際關係充實生活內涵、學習新知及感受力對高齡者身心靈及生活品質有正面效益，進而達到終身學習、健康快樂、自主尊嚴、社會參與之目的。

第三章 年度重要計畫項目及預期效益

本校各行政及學術單位應依據本校 111-115 學年度中長程發展計畫校務永續行動策略包括六個目標、五大構面，如圖 3-1 所示。

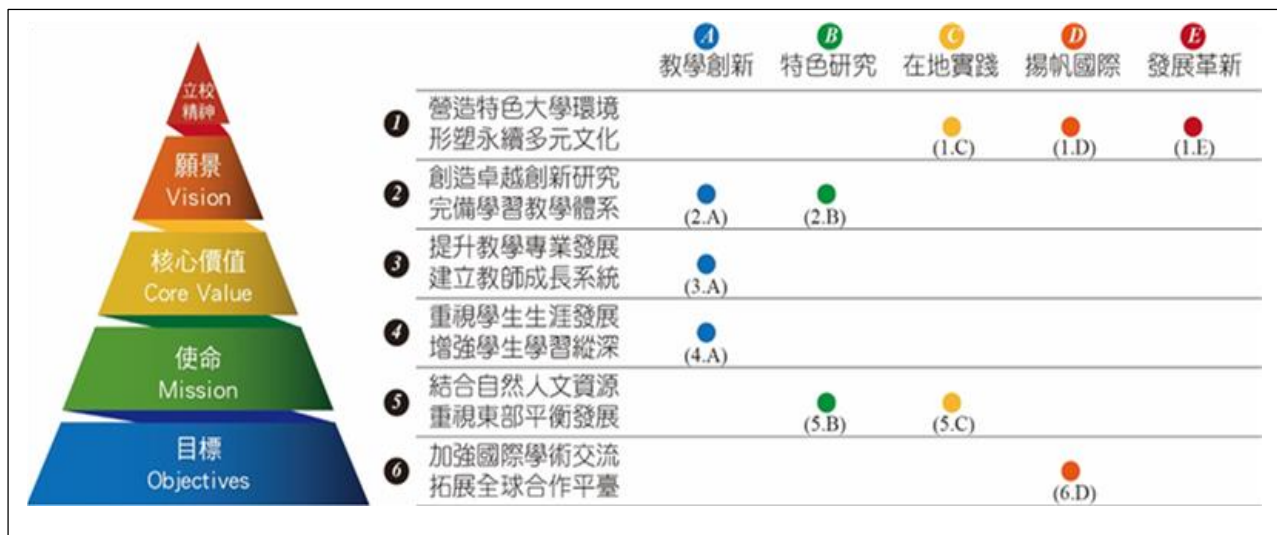


圖 3-1 111-115 中長程計畫永續行動策略

備註：如單位重要計畫項目非目前列示之編號，請依自行編號後列示；目標編號原則係以本校六大中長程目標(1~6)及五大策略(A~E)之矩陣組成，並以目標編號在前，五大策略編號在後編成。

SDGs 17 項目標：

1. **終結貧窮**：消除各地一切形式的貧窮
2. **消除飢餓**：確保糧食安全，消除飢餓，促進永續農業
3. **健康與福祉**：確保及促進各年齡層健康生活與福祉
4. **優質教育**：確保有教無類、公平以及高品質的教育，及提倡終身學習
5. **性別平權**：實現性別平等，並賦予婦女權力
6. **淨水及衛生**：確保所有人都能享有水、衛生及其永續管理
7. **可負擔的潔淨能源**：確保所有的人都可取得負擔得起、可靠、永續及現代的能源
8. **合適的工作及經濟成長**：促進包容且永續的經濟成長，讓每個人都有一份好工作
9. **工業化、創新及基礎建設**：建立具有韌性的基礎建設，促進包容且永續的工業，並加速創新
10. **減少不平等**：減少國內及國家間的不平等
11. **永續城鄉**：建構具包容、安全、韌性及永續特質的城市與鄉村
12. **責任消費及生產**：促進綠色經濟，確保永續消費及生產模式
13. **氣候行動**：完備減緩調適行動，以因應氣候變遷及其影響
14. **保育海洋生態**：保育及永續利用海洋生態系，以確保生物多樣性並防止海洋環境劣化
15. **保育陸域生態**：保育及永續利用陸域生態系，確保生物多樣性並防止土地劣化
16. **和平、正義及健全制度**：促進和平多元的社會，確保司法平等，建立具公信力且廣納民意

的體系

17. **多元夥伴關係**：建立多元夥伴關係，協力促進永續願景

112 年各行政及學術單位重要計畫項目及預期效益說明如下：

壹、教務處

重要計畫項目	工作重點	績效指標及預期效益			經費編列(千元)	中長期目標	SDGs 指標
		質化或量化	111 年現況	112 年目標值			
整合教學資源、鼓勵跨領域學習	鼓勵開設跨域共授實體課程及數位學習課程(含磨課師)	提升學生跨領域的素養及競爭力成為未來優質人才	16 門	15-20 門	300	2.A 2.B	4
暑期學習課程	開設暑期先修基礎課程及重補修課程	提供學生暑期學習課程；修習及格學分計入畢業學分	15 門	12-16 門	0	2.A 4.A	4
鼓勵各院系規劃並強化校外專業實習課程	鼓勵學系增開校外專業實習課及完善實習相關機制	參與校外專業實習人數逐年增加	438 人	500 人	300	2.A 2.B 4.A	4
重視學生生涯發展，增強學生學習縱深	建立學生學習成效資料庫，落實學習輔導與預警機制，提升學生學習成效	降低每學期成績不及格預警學生人數(%)	593 位 (110-1) 415 位 (110-2)	111 學年度目標值低於 110 學年度不及格人數降低 1%	1,000	4.A	4
控管總量招生規畫，制定招生機制	增設、調整系所及招生名額總量規劃	增設調整及招生名額申請案均獲審議通過	申請 3 案 (通過 3 案)	申請 7 案(通過 4 案，另 3 案緩議)	100	1.E 2.A	4

嚴謹規劃招生業務，審慎辦理招生試務	辦理各學制招生入學考試業務	順利完成招生考試，延攬優秀學子就學	17 項招生考試業務	16 項招生考試業務	0	4.A 1.E	4
	承接委辦招生考試業務	圓滿完成委辦考試	6 場	6 場	0	4.A	
強化招生策略規劃	辦理本校招生宣傳活動	高中宣傳	16 場	因應疫情滾動式調整場次數	700	4.A 1.E	4
	製作招生廣告及學校文宣-增加曝光率，提升考生報考意願	宣傳廣告影片	影片廣泛使用曝光	持續透過公開管道進行影片曝光行銷本校			
		靜/動態網路廣告	2 期(2 個月)	2 期(2 個月)			
		大學專刊宣傳	1 則	1 則			
		設計宣傳簡介/宣傳品	2 份/2 份	2 份/2 份			

貳、學務處

重要計畫項目	工作重點	績效指標及預期效益			經費編列(千元)	中長期目標	SDGs 指標
		質化或量化	111 年現況	112 年目標值			
建構安心學習的住宿環境	宿舍床位使用率	床位使用率 93% 以上	93.5% (統計至 111.9.30 新生入住報到截止日)	93% 以上	500	1.E	3
	校外賃居關懷輔訪	對校外賃居學生關懷訪視 700 人	800 人	710 人	200	1.E	3
	校外賃居建物安全評核	依據教育部年度規	50 棟(達標)	預估 50 棟	100		3

		定之訪視床位規劃，對校外學生租屋建物實施安全之棟數					
	學生宿舍區複合式防震防災演練(參與率)	住宿生參與率 90%。	因新冠肺炎疫情停辦	參與率 90%	10	1.E	3
提昇學生安全知能與康健身心	交通安全教育宣導及措施	宣導 25 場次/參與人次 2,000 人次	30 場次/2,500 人次	35 場 /3,000 人	300	1.E	3
	各教學大樓防震災演練	全校性防震災演練 1 梯次/年	1 梯次/年	1 梯次/年	50	1.E	3
	學生健康促進活動	25 場/800 人次	32 場次/1000 人次	30 場 /1000 人次	400	1.E	3
	新生健檢	完檢率 90% 以上	完檢率 90% (2,235 人)	完檢率 90% 以上	1,750 (學生負擔)	1.E	3
鼓勵學生自主多元學習	營造優質之社團學習場域	社團評鑑優等以上比例 20% 以上	社團評鑑優等比例 23.35%	社團評鑑優等比例 20% 以上	500	1.C 1.E 4.A	4
	社團參加 Friday Night 演出	康樂性社團參與演出 10 社以上	10 社 (統計至 111.09.30)	10 社以上	300	1.E	4
	社團博覽會社團參展率	正式性社團參展率達 75%	80%	80%	1,500	1.E 4.A	4
連結職場脈動強化校友網絡	職涯就業活動	15 場 /1,000 人次	23 場/1607 人次(統計至 111.9.30)	30 場 /1,600 人次	800	4.A	4 8
	校友卓越講座	25 場	111/9-111/12	30 場	500	1.E	4

		/1,250 人次	執行中	/1,600 人次		4.A	8
	校友畢業流向調查與分析	畢業流向調查達成率：畢滿1.3.5年分別為 57%、52%、47%	畢滿1.3.5年達成率分別為 75.1%、68.8%、63.1%	達成率：畢滿1.3.5年達分別為 57%、52%、47%	150	2.A 4.A	4
經濟與文化差異學生安心就學	起飛生(經濟差異)獎助金	起飛生獎助學金申請人次	297 人次 (111-1 學期尚未核定) 統計至 111.8	280 人次	5,500 (教育部計畫)	1.E 4.A	1 4
	原民生輔導活動	活動 25 場次/年	25 場/464 人次 統計至 111.9	30 場	400	1.A 4.A	1 4

參、總務處

重要計畫項目	工作重點	績效指標及預期效益			經費編列(千元)	中長期目標	SDGs 指標
		質化或量化	111 年現況	112 年目標值			
實施垃圾不落地政策	垃圾減量，節省垃圾處理費	垃圾減量(公噸)	173 公噸(預估)	170 公噸	700	1.C 1.E	6
鴿害防治-野鴿數量增長影響正常生活運作	針對野鴿經常築巢或棲息之窗台、平台、屋凸、天花板等，以防鳥設施及人力驅趕除巢清潔及消毒等方式防治	執行原民院、理工一館、管理學院頂樓規劃施作，防鴿成效顯著，環境衛生方面獲得大幅改善	14,915 m ²	11,222 m ²	13,461	1.C 1.E	6
堪用舊品流通推動計畫	控管電腦人機比、校內物品媒合系統、廢品標賣	以物品媒合系統，提供校內舊品流通的平台，	總收入 1,377,894 元	總收入 800,000 元	500	1.E	4 7

		以達開源節流之效					
提高校園安全管理	校門車輛出入辨識系統	校門車輛出入辨識系統之建置營運	持續分階段測試營運	全面落實入校車輛管制，建置收費系統提供多元繳費機制，落實智慧校園政策	600	1.E	4 11
智慧支付應用大學城計畫執行	推動校園多元行動支付服務，落實無現金大學城之政策目標	校園多元行動支付服務	持續優化本校線上繳費系統服務功能與範圍，並簽核導入多元行動支付整合平台。111年度透過線上繳費系統代收之各項小額繳費服務合計已逾1,000萬元，線上繳費服務逐漸成為師生同仁與校外人士之使用習慣。	提升線上繳費便利性與收費業務行政效能，提供師生同仁與校外人士更優質的服務體驗，以達無現金大學之政策目標。預計112年以線上繳費系統代收金額較111年成長10%。	150	1.E	12
公文線上簽核系統	公文管理及檔案管理	全校公文收文及發文	公文線上簽核系統運作順暢	全校對外公文收發及檔案管理	100	1.C	4 8
校舍興建及設施改善，營	美術展覽廳新建工程	樓地板面積1,341 m ²	設計發包作業	預定113年6月完工	49,000	1.C	4 9
	仰山莊車棚改	增設336	施工中	預定112	23,699	1.C	9

造永續校園	善第一期工程	格之車棚		年2月完工			
	湖畔步道改善及涼亭新建工程	步道改善及新建涼亭1座	施工中	預定112年2月完工	7,500	1.C	39
	道路改善工程	改善人行道及外環道	規劃設計中	預定112年12月完工	5,000	1C	39
	圖資大樓及理工二館室內裝修改善工程	改善室內裝修及消防，以取得室裝合格證	施工中，並向花蓮縣政府申辦圖審變更作業中	預定112年2月完工	22,496	1.C	49
	行政大樓第一期漏水改善工程	改善塔樓及東側建物漏水問題	設計中	預定112年12月完工	10,000	1C	49

肆、研發處

重要計畫項目	工作重點	績效指標及預期效益			經費編列(千元)	中長期目標	SDGs 指標
		質化或量化	111年現況	112年目標值			
創新卓越研究，強化國際學術交流	教育人才輸出 教師參與境外國際會議	法規優化，教師參與境外會議發表論文	持續辦理補助事宜	廣宣教師申請校內(外)補助	1,291	2.B 6.B	4
營造博士生創新學習方法	鼓勵博士生參與境外國際會議	法規優化，博士生參與境外會議發表論文	完成法規修訂	廣宣博士生申請校內(外)補助	144	2.B 6.D	4
	優秀博士生獎學金	法規優化，提供優秀博士新生獎學金	持續辦理	廣宣博士生申請	2,760	2.B	4
研發成果管理，提升產學合作	修訂法規完善程序，業管人員專業訓練	法規優化、專業服務	完成部分法規修訂	持續法規修訂、完善執行程序	5	2.B	9

建置推廣教育系統	建置新版推廣教育系統	彙整需求提送開發系統	討論及功能需求彙整	提送開發並排入開發時程	0	4.A	4		
強化產業輔導，提升產學合作	輔導廠商進駐育成中心	廠商進駐家數(含虛擬輔導與學生團隊)	35 家	30 家以上	1,250	1.C 2.C 2.B 5.C	4 8 9		
	企業培訓課程(經營管理等)	訓練課程場次	6 場次	6 場次					
	學生創業輔導(諮詢、企業參訪、創業競賽)	諮詢輔導場次	11 場次	12 場次	556				
		培訓課程場次	8 場次	10 場次					
	創業競賽場次	1 場次	1 場次						
	輔導學生團隊參加各項創業競賽、補助	20 組	20 組						
提升教師專業發展-研究獎勵	延攬及留任頂尖人才	法規優化-獎勵教學、研究與服務優良教師	持續辦理獎勵事宜與法規修訂	依國科會補助核發	國科會補助	2.B	4		
	研究績效獎勵							600 萬	7,200
	新進教師學術研究獎助							120 萬	
	學術獎章及榮譽學術獎座				50 萬			500	
	執行計畫獎勵		新訂辦法，首次辦理	依審查結果核給	2,000	2.B	4		
發表頂尖學術期刊論文獎勵		新訂辦法，首次辦理	依審查結果核給	300	2.B	4			
提升院系特色及辦學品保	系所評鑑作業-評鑑法規與流程優化	系所完成自我評鑑	依據評鑑結果進行追蹤改善	完成追蹤改善	0	2.E	4		

伍、國際處

重要計畫項目	工作重點	績效指標			經費編列(千元)	中長期目標	SDGs 指標
		質化或量化	111 年現況	112 年目標值			

拓展國際學術合作交流	拓展本校海外姊妹校版圖，參加亞太、歐洲、美洲教育者年會	海外姊妹校數量	458 (111.9.30 止)	460	400	6.D	4 17
		與海外姊妹校簽定有效合約數量	568 (111.9.30 止)	560			
提升師生國際移動力	增加本校學生出國交換數量	本校學生申請出國交換名額	111-1 提供 458 個免費名額，不限自費	交換學生名額增加 1%	1,200	4.A 4.E	4 17
促進本地生與境外生互動交流	鼓勵本地生擔任外賓接待學員、國際接待志工	外賓接待學員人次	10 人次	10 人次	50	4.A	4 17
		接待國際訪賓場次	5 場次	10 場次			
		接待志工招募人數	83 人次	150 人			
	辦理國際文化之夜、無國界料理等國際文化交流活動	參與活動人數	750 人次	750 人次	400	1.D	17
提高境外學生就學意願	增加來校就讀境外生人數	本校學位生人數	932 人 (111.10.4 止)	增加達 30 人	11,984	1.D 4.D	17
提升世界大學排名	填報世界大學排名指標數據	世界大學排名	2022 泰晤士世界大學 1,001-1,200 名 2023 QS 亞洲大學排名 301-350	2023 泰晤士世界大學 1,001-1,200 名 2024 QS 亞洲大學排名 301-350	1,766	1.D 6.D	17
	東華意象、招生宣傳影片拍攝製作	影片數量	沿用 2020、2021 意象宣傳影片	1 部影片	600	6.D	17
持續推動永續發展相關事務	編製、發布、印製永續報告書	東華永續報告書	2021 東華永續報告書，已於 2022 年 9 月以官方網頁	2022 東華永續報告書，預	2,000	1.D 1.E 6.D	4 17

			電子版型式發布	計於 2023年 9月發布			
	辦理永續發展 工作坊、說明 會及其他相關 推動工作	說明會或 工作坊數 量	永續講座：2 場、工作坊教 育訓練1場	2場	300	1.D	4 17

陸、心理諮商輔導中心

重要計畫項目	工作重點	績效指標及預期效益			經費 編列 (千元)	中長 程 目標	SDGs 指標
		質化或量 化	111年 現況	112年 目標值			
推動導師精進 業務	辦理導生活動 選拔與獎勵優 良導師	強化學生 生活關懷 與初級預 防工作的 辛勞	辦理2場導師 增能研習及頒 發10位校級 優良導師獎勵	2場導師 增能研 習及頒 發10位 校級優 良導師	1,600	1.A 3.A 4.A	4
心理衛 生教育 與宣導	各項適合全校 師生參與的生 命教育或生涯 探索等活動	工作坊活 動	10場次 (含電影賞析)	10場次	導師 經費 併用	3.A 3.B 4.A 4.B	4
		幸福學苑 系列 (含高關 懷追縱輔 導)	10場次	20場次			
資源特 別需求 學生提 供設備 資源	提供生活課業 輔導、轉銜服 務及諮詢服務	依教育部 計畫內容 執行並控 管進度	達成	依計畫 內容執 行並控 管進度	依計 劃年 度核 撥經 費執 行	4.C 4.E	4

柒、秘書室

重要計畫項目	工作重點	績效指標及預期效益			經費 編列 (千元)	中長 程 目標	SDGs 指標
		質化或量 化	111年 現況	112年 目標值			
建構性 別友善 及安全	統整資源擬定 性平教育實施 計畫，落實並	編列經費 補助單位 辦理性別	2萬元 (111.10.7止)	3-5萬元	50	1.E	5

的校園， 尊重多元文化 差異及 獨特性	檢視實施成果	平等教育 宣導活動					
學校形 象行 銷，強 化網頁 新聞資 訊，推 動e化 資訊行 銷	積極與媒體互 動聯誼，主動 提供校務訊息 及校園活動	舉辦媒體 聯誼活動 及記者會	0 場次 (媒體聯誼本年 度因新冠疫情取 消辦理改為寄贈 記者禮品)	2 場次	100	1.A 1.B 1.C 1.D 1.E	4 11 17
		強化正面 消息曝光 率	222 則 (111.10.7 止)	250 則			
	發行本校電子 報及校刊等	電子報及 校刊發行 率達 90%	每月電子報 發行率 100%	每月電 子報 校刊 1 期	0	1.A 1.B 1.C 1.D 1.E	4 11 17
	加強網路溝通 意見回應	東華 i 溝 通平台結 案率 99%	每月統計，結 案率 99% (111.10.7 止)	每月統 計	0	1.E	4 11 17
強化校 務基金 捐募	完善校務基金 捐贈機制	捐贈金額 年成長率 3-5%	3-5%	3-5%	30	1.A 1.B 1.C 1.D 1.E	17
		增加捐贈 者曝光度	校慶慶祝茶會 公開表揚	公開表 揚			
提高全 校行政 服務滿 意度及 加強會 議決議 列管追 蹤	提升開會效率 與效能	會議召開 2 天前提 供線上議 程資料審 閱(達 90%以上)	90%	90%	10	1.E	4 7 16
	追蹤列管校級 會議決議事項 之執行情形	校級會議 列管案件 完成率 85%以上	85%	85%			4 16 17
落實內 部控制 及強化	健全全校內控 制度及維持有 效的內控機制	年度內控 自評評核 結果落實	94.62% (110 年度)	85%	10	1.E	4

內部稽核		度達 85% 以上					
推動校友會業務及傑出校友、榮譽校友遴選	落實校友總會輔導制度	輔導校友總會正常運作	達成	輔導運作	10	1.A	4
	遴選傑出校友及公開表揚	遴選年度傑出校友 1-5 名	3 位 (校慶表揚)	1-5 位		1.B	16
	遴選榮譽校友及公開表揚	遴選年度榮譽校友 1-5 名	2 位 (校慶表揚)	1-5 位	1.C	17	
						1.D	
						1.E	

捌、人事室

重要計畫項目	工作重點	績效指標及預期效益			經費編列(千元)	中長期目標	SDGs 指標
		質化或量化	111 年現況	112 年目標值			
有效控制及靈活運用行政人力	合理管控員額	推動系統化校務基金助理輪調機制	訂定行政單位行政人力管控暫行措施	訂定行政單位行政人力管控措施	0	1.E	4
健全人事制度	1.持續檢視教師聘任升等評鑑等法規，適時修正 2.訂定本校工作規則	建立教師評鑑、升等等完善之運作機制	1.111年5月23日業修訂本校「專任教師聘任辦法」、「教師評鑑辦法」等法規。 2.111年6月22日通過本校110學年度第2學期第5次行政會議，並於111年7月27日東人字第1110014656號函請本校工會惠示意見。	1.本校工作規則報花蓮縣政府核備 2.適時修訂法規、完善程序	0	1.E 3.A	4
配合校務需求，	檢視組織規程設置/教師及	檢討單位組織設置	適時檢討修訂	適時檢討修訂	0	1.E	4

彈性調整組織架構	職員編制表	之妥適性					
建構多元教育訓練，提升行政人力素質	推動行政人員在職訓練、新進教師研習會，辦理各項研習與專題講座	行政人員訓練 10 場次	2 場次/34 人參與，後因應疫情，暫停辦理	10 場次	140	1.E	4
		中高階主管研習 1 場/人次	因應疫情，暫停辦理	1 場次			
		新進教師研習	因應疫情，暫停辦理	配合教卓中心辦理			
		公務人員參與民主治理價值課程及其學習時數 5 小時達 90% 以上	達成率 86.15%，賡續推動宣導(截至 111.10.7)	推動達成 90% 以上			
		公務人員必須完成課程及其學習時數 10 小時達 90% 以上	達成率 80%，賡續推動宣導(截至 111.10.7)	推動達成 90% 以上			
		公務人員與業務相關總時數 20 小時達 90% 以上	達成率 66.15%，賡續推動宣導(截至 111.10.7)	推動達成 90% 以上			
推動員工協助方案，提升組織運作效能	落實多樣化協助性措施，辦理員工關懷講座	修訂標準作業流程及表單	業訂定 111 年度推動員工協助方案實施計畫、國立東華大學教職員工協談服務作業規定，並更新協談服務申請	適時檢討修訂	48	1.E	4

			表				
		員工關懷講座 2 場次/人次	因應疫情，暫緩辦理	2 場次			
		提供員工協談服務	2 人申請	預估 5 人申請協談服務			

玖、主計室

重要計畫項目	工作重點	績效指標及預期效益			經費編列(千元)	中長期目標	SDGs 指標
		質化或量化	111 年現況	112 年目標值			
年度預、決算編製作業	編製校務基金年度預、決算	根據教育部通報規定依限完成預決算編製作業 (教育部會計處預決算評分標準：上標 100 分/中標 95 分/下標 90 分)	預算 99 分/ 決算 100 分	99 分	80	1.E	8 16 17
執行內部審核及採購監辦作業	各類計畫之經費審核控管及各項採購程序之監辦	依據法令規定完成內部審核及採購監辦職責，避免發生缺失遭審計部或上級機關糾正處分，提升財務效能 (遭糾正處分案件數：上標 0 件/下	0 件	0 件	200	1.E	8 16 17

		標 5 件)					
辦理出納事務查核作業	零用金盤點等出納事務查核	落實出納事務查核，防範財務風險，避免發生不法弊端 (發生不法弊端件數：上標 0 件/下標 1 件)	0 件	0 件	20	1.E	16

壹拾、圖書資訊處

重要計畫項目	工作重點	績效指標及預期效益			經費編列(千元)	中長期目標	SDGs 指標
		質化或量化	111 年現況	112 年目標值			
資訊設備及系統改善	新世代網路資安防護設備建置	可針對應用、使用者及內容進行網路活動精細分析，同時於雲端拓展防火牆的安全性，確保校園網路資安防護。	原資安防護設備已使用多年，過保固年限，無持續更新威脅特徵碼，無法針對新型態攻擊進行防護。	建置完成	8,000	2.A 4.A 6.A	4 9 10
校務系統開發與維護	維護與持續完成開發中系統	11 個開發系統完成與維護	完成上線	維護與更新	0	2.E	9 8
		11 個開發中系統完成上線	系統開發進行中	完成上線			
	規劃與開發新系統	13 項規劃中系統完成上線	規劃中	完成上線			

充實教學研究資源	圖書資料採購及編目作業	年度採購約 8 千冊紙本圖書及 1 萬冊電子館藏	11,604 冊紙本 (111 年 1-9 月)	8 千冊紙本	30,000	2.A	4
			18,182 冊電子館藏 (111 年 1-9 月)	1 萬冊電子館藏		2.B	10
	辦理及推廣政府出版品作業	完成政府出版品點收及寄送	點收 1,342 冊、寄送 11 種 248 冊 (111 年 1-9 月)	每年可增加約 1,000 冊館藏	10	3.A	16
	辦理年度主題書展暨系列活動 1 場次	111/10/17-10/31 舉辦政府出版品書展	112 年 10 月辦理主題書展	3.B		4.A	4
重視學生生涯發展-程式設計能力	程式設計能力-建置審核及檢定系統	每學年至少舉辦 1 次檢定考試	111/4/29 舉辦 110 學年檢定考試	112 年 4 月舉辦檢定考試	0	4.A	4
						4.E	8
圖書資訊多面向推廣服務	二手教科書捐贈活動	扶助經濟弱勢生、宣導智慧財產權、教育資源再利用	111 年募集 245 冊贈送	續辦「把愛傳下去-二手教科書捐贈活動」	1	1.C	10
	圖書館利用及資訊研習課程	資源利用指導課程 35 場次 /1,000 參與人次	26 場次 372 人次 (111 年 1-9 月)	35 場次 1,000 人次		4.E	4
					5	2.A	4
						3.A	10
						4.A	16

壹拾壹、教學卓越中心

重要計畫項目	工作重點	績效指標			經費編列(千元)	中長期目標	SDGs 指標
		質化或量化	111 年現況	112 年目標值			
推動教學健檢服務與建構教	推動六大健檢服務與辦理各項教師	教師講座 8 場	14 場次	8 場次	4,500	2.A	4
		TA 培訓	31 場次	30 場次		3.A	8
							11

師教學支持系統	知能、專業成長社群、傳習計畫、三創課程補助(課程滿意度達 4.0 以上)	30 場					
		教師專業社群 20 組以上及 2 場傳習聚會	28 組社群	20 組社群			
			2 場傳習聚會活動	2 場傳習聚會活動			
		補助三創課程 60 門課程，提升教師專業知	核定補助三創課程 105 門課	預計補助 60 門課			
提升學生學習自主效能之活動	學生學習自主學習培力方案與學生自主學習社群方案	自主學習培力方案 100 人	80 人通過申請	自主學習培力 100 人	1,500	4.A 5.C	4 8 11
		學生社群方案 50 組	55 組通過補助	學生社群方案 50 組			
落實學生學習輔導機制	辦理預警學生輔導方案(視預警人數調整)	各系所預警學生輔導	110 年度同儕輔導已停辦。111 年預警方案共受理 58 人。	預警學生輔導申請案 80 件	1,500	4.A	4 10
精進與維護本校教學環境	維運數位學習平台-東華 e 學苑、K 書中心	東華 e 學苑每月平均登入人次	111 年至今每月平均有 14 萬以上人次登入	預計每月登入達 80,000 人次	0	1.E 2.A	4
提升本校整體教學品質	爭取教育部教學精進計畫補助	通過教育部高教深耕計畫補助	111 年通過教育部補助，第一部分主冊核定經費達 48,514,595 元	112 年預計爭取補助經費達 8,000 萬元(含 USR-HUB 計畫)	48,514	1.C 1.D 1.E 2.A 3.A 4.A 5.B 5.C 6.D	4 8 10 11

		協助教師申請教學實踐研究計畫補助	111 年本校共計 34 位教師申請通過	預計 15 位教師申請通過	9,629	2.A 2.B 3.A 1.C	4 8
--	--	------------------	----------------------	---------------	-------	--------------------------	--------

壹拾貳、創新研究園區管理處

重要計畫項目	工作重點	績效指標及預期效益			經費編列(千元)	中長期目標	SDGs 指標
		質化或量化	111 年現況	112 年目標值			
東華創新研究園區空間活化	長期進駐單位	廠商進駐家數	37	40 家以上	0	1.C 5.C 5.E	3 4 5 8 17
	增加園區使用人數	進駐人員數	600	700 人	0		
	短期空間借用	借用時段	700	850 以上	0		
	推廣教育非學分班	開班數	20	21 班以上	0		
	樂齡大學	開班數/人	2/95 人	2/100 人	0		
	文官學院(委升薦、基礎訓練)	開班數/人	1/41 人	2/96 人	0		
	農委會委辦農噴無人機訓練班	開班數	3	4	0		
	勞動部委辦職業訓練班	開班數	1	3	0		

壹拾參、洄瀾學院

重要計畫項目	工作重點	績效指標及預期效益			經費編列(千元)	中長期目標	SDGs 指標
		質化或量化	111 年現況	112 年目標值			
推動特殊選才入學管道	縱谷跨域書院學士學位學程招生，含特殊選才、個人申請及考試分發	多元入學管道招生人數	111 學年度縱谷跨域書院學士學位學程招生名額共 38 名，含特殊選才(17)、個人申	縱谷跨域書院學士學位學程班招生，含特殊選才(15 名)、申請入學(14	200	4.A	4 10

			請(9)、考試分發(3)，並配合願景計畫招生外加9名	名)及分發入學(3名)			
精進深化通識教育及課程內容	通識教育課程補助辦理	申請課程活動補助通過件數	54 件	50-60 件	300	1.A 1.C 2.A 4.A 4.C	4 5 11 14 15
	生命教育及性平議題講座	辦理場次	4 場	3-5 場	48		
	特色課程(通識教育大師典範講座)	特色課程開設門數	2 門專題講座課程(27 場演講)	1 門專題講座課程(12 場演講)	260		
創新活絡通識教育課程	開設跨領域共授課程	開設課程門數	6 門	4-7 門	10	1.A 2.A	4 8
	開設程式設計課程	開設課程門數	28 門	25-30 門	1900	4.A 4.C	
	開設磨課師數位學習課程	開設課程門數	18 門	14-17 門	10	4.E	
	開設微課程	開設課程門數	4 門	3-5 門	10		
教學創新及教學精進	英語活動及課程講座	場次/參與人次	33 場/ 1,016 人次	45 場/ 1,500 人次	200	4.A	4
發展教師專業能力，提高教學品質	EGP/EGAP/ESP 課程推動及 EMI 英語授課培力訓練	課程精進討論會及 EMI 授課訓練課程	1 場 (統計至 111.10.3 止)	3 場			
更新線上英語學習資源	建置線上英語學習資源系統	線上題庫種類及回數	多益訓練課程 19 套	建置全民英檢模擬測驗(新)5 回、托福	200	3.A	4

				線上模擬 試題 4 回、雅思 線上模擬 試題 4 回			
藝術季活動規劃與執行	結合校內、外不同領域，創作多元化活動	春藝季、秋藝季辦理場次	春、秋藝季共 17 場次	春、秋藝季共 14 場次	700	1.C	4 17
湖畔空間活化	利用湖畔的特色空間辦理多場活動	優化活動空間	固定消毒及清掃，辦理多場活動	維護活動空間	70	1.C	4 17
規劃開設全校體育課程	開設全校一年級和二年級體育課程	每學期至少開設班數，滿足學生修課需求	110-2 開設 76 班，修課人數 3,991 人； 111-1 開設 76 班，修課人數 3,956 人	開設 76 班並滿足約 3,700 學生體育課程	0	2.A 3.A 4.C	4 3
獎勵宜花東優秀運動選手入學辦法	鼓勵菁英運動員(游泳、跆拳道、射箭、羽球、網球、排球、田徑)就讀	符合本辦法之核獎人數	110-2 學期 1 位；111-1 尚未有學生申請(統計至 111.10.4 止)	庚續辦理 112 年獎勵宜花東優秀運動選手入學計畫	250	4.C 4.D	4 3
培育境外生華語能力，推廣多元文化素養與在地關懷的實踐能力	開設華語課程	開設課程門數及人數	開設 32 班，學生 259 人次(統計至 111 年 9 月份止) 已達預計目標值 104%	規劃開設 24 班，預估上課人次達 250 人	200	6.B	4
	提升本校能見度與知名度，辦理課外活動	場次/參與人次	10 場次/約 244 人次(統計至 111.10/6 止)，已達預計目標值 203%	5 場次/120 人次	100		

壹拾肆、師資培育中心

重要計畫項目	工作重點	績效指標及預期效益			經費編列(千元)	中長期目標	SDGs 指標
		質化或量化	111 年現況	112 年目標值			
教育學程師資生甄選與輔導	教育學程招生甄選事務	完成教育學程師資培育與輔導工作	甄選 86 名國小師資生；68 名中等師資生	至少 80 名國小師資生，80 名中等師資生	62	4.A	4
課程開設	辦理師培系、學程專班開排課事宜	完成師培系所學程專班開排課之各項事宜	完成 111 學年度開課事宜，並依據新課綱基準完成增修訂課程	新課綱對新生多宣傳、依據新課綱基準落實、安排實踐類課程	3310	2.A 3.A	4
辦理各式教師專業檢	辦理教師專業知能檢定及製發檢定證書	舉行教師專業知能檢定及各式競賽	辦理教師專業知能七項檢定，製發 126 張證書	依需求辦理教師專業知能檢定	59	3.A 4.A	4
協辦教育部師資培育獎學金計畫	獎學金甄選、受獎學生輔導評量及完成成果報告	完成師資培育獎學金計畫	甄選 27 名受獎學生，辦理相關各項權利義務事宜	執行師資培育獎學金計畫	1296	4.A	4
師資培育學系辦理集中教育實習	在校生教學實習、教學觀摩、檢定考試、模擬教甄等	辦理集中教育實習共 5 系	5 系/154 人參與	5 系	170	2.A 3.A 4.A	4
		東華附小教學觀摩計 4 場次	4 場/340 人參與	4 場次			
		專業知	2 場/212 人參與	2 場次			

		能檢定 考試 2 場	與				
		公開課 程 11 場 次	11 場/73 人參 與	11 場次			
		模擬教 甄 1 場	模擬教甄委員 12 位及 40 人 參與	4 場次			
畢結業生 教育實習 課程	中、小、幼、 特 4 類科教育 實習課程；返 校研習與輔導 講座；模擬教 師資格考試	教育實 習學生 數	179 人	175 人	851.2	2.A 3.A 4.A	4
		研習與 輔導場 次	10 場/1,320 人 次	10 場			
		實習生 教學觀 摩及臨 床視導	350 場	340 場			
		模擬教 師資格 考試共 2 場	2 場/360 人次	2 場			
獎學金學 生暨公費 生課業輔 導	建立課業輔導 合作機制	與課業 輔導合 作學校 簽約	幼兒園 1 所 國小 2 所 中學 3 所	幼兒園 1 所 國小 3 所 中學 3 所	25.25	2.A	4
教育部國 外教育實/ 見習	申請及辦理教 育部補助國外 教育實/見習	申請及 辦理 國外教 育實習	申請件數 1 件	申請件 數 1 件	120	3.A 4.A	4
		國外教 育見習	1 件	1 件			
補助計畫	地方教育輔導 計畫、精進師 資素質計畫、 教材教法人才	依計畫 核定辦 理	完成當年度計 畫核結及申請 新年度計畫	續辦各 計畫之 申請及 核結	10,054	2.A 3.A 5.C	4

	培育計畫、史懷哲精神教育服務計畫						
--	------------------	--	--	--	--	--	--

壹拾伍、人文社會科學學院

重要計畫項目	工作重點	績效指標及預期效益			經費編列(千元)	中長期目標	SDGs 指標	
		質化或量化	111年現況	112年目標值				
整合教學資源、完備教學體系	設立具特色及發展潛力之國際碩博士班	華語教學書法碩士班招生人數	1人(2022秋季)	4人(2023春、秋季)	468	1.D 2.A 2.B 6.D	4	
國際化推動與培養學生國際觀	海外招生宣傳	教師至不同國家招生，教師出國人/次	3國家(美國、英國、馬來西亞)/3人/3次	4國家(紐西蘭、越南、馬來西亞、印尼)/17人/11次	1380	1.D 6.D	10	
	教師赴國外進行學術交流及參加研習課程	補助教師至國外參加學術研討會並發表論文	因疫情所限未前往	19人次	850	1.D 3.A 6.D	17	
	促進本地生及國際生文化交流	辦理交流學生心得分享會		4場	8場	85	1.D 6.D	10
			本地生與外國學生交流活動	9場	13場	150	1.D 6.D	10
	促進國際交流合作	師生國外實習	因疫情所限未辦理	2國家(越		100	1.D 4.A	17

		參訪		南、馬 來西 亞) /6 人/2 次		6.D	
		接待海 外教研 機構人 員/師生 來訪次 數	因疫情所限未 執行	2 次	80	1.D 6.D	17
	簽署學術交流 /教學合作計 畫	拜會洽 商國際 學術單 位個數/ 次數	因疫情所限未 前往洽商	7 個機構 /5 次	250	1.D 6.D	17
		簽訂學 術交流 協議件 數	1 件	2 件			4 17
鼓勵跨領 域研究、 增進教學 研究水準	促進跨域/校/ 界之專業社群 交流	《人社 東華》 電子季 刊發行 期數	3 期(第 33-35 期)	4 期(第 37-40 期)	129	1.C 2.B 5.B 5.C	4 8 11 16 17
		《東華 漢學》 發行期 數	2 期(第 35-36 期)	2 期(第 37-38 期)	450	1.C 2.B 5.B 5.C	4 17
		《洄瀾 春秋》 發行期 數	1 期(第 17 期)	1 期(第 18 期)	8	1.C 2.B 5.B 5.C	4 17
		採購教 學研究 專業性 圖書、 期刊、 資料庫 及軟體	新/續訂	新/續訂	4332	1.C 2.B 5.B 5.C	4 17

	豐富教學研究資源	(特色)教室建置或教室設備更新優化等	10 間	10 間	1101	2.A 2.B 3.A 4.A.	4 10
	推動跨領域整合教學研究工作	辦理國際/國內學術研討會場數	5 場	11 場	2648	1.D 2.B 3.A 6.D	4 3 16 17
		辦理學術座談會、論壇、跨領域工作坊次數	15 場	18 場	310	1.C 2.A 2.B 5.B 5.C	4 10 11 17
提升學生就業能力、培養學生設計參與、創意思考與社會實踐能力	規劃並開設相關課程	開設深耕課程數/選修人數	3 門/72 人	4 門/80 人	300	1.C 2.A 4.A 5.B 5.C	4
		開設院基礎經典導讀課程	2 門/324 人	2 門/300 人	60	1.C 2.A 2B 4.A 5.B	4
		總結性評量課程(實習)或學生實習課程，開設課程數/進行實習人數	35 門/311 人	28 門/279 人	95	2.A 3.A 4.A	4
		服務學習課程	22 門/844 人	26 門/760 人	40	1.C 2.A	4

		開設課程數/修讀人數				4.A	
		總結性評量課程(畢業專題)開設課程數/參與學生人數	16門/477人	15門/487人	105	2.A 3.A 4.A	4
	鼓勵學生論文發表	辦理學生論文發表會次數	20場	23場	92	2.B 4.A	4
	其他相關方案/活動規劃設計	延攬駐校作家人數	3人	3人	100	1.D 1.C 1.E 5.C 6.D	4 17
		延攬青年駐校創作者	2人	2人	220	2.A 2.B 5.B 1.E	4 17
		辦理院內教師新書發表會,舉辦場次/發表教師人次	5次/5人	7次/7人	30	1.C 2.B 5.B 5.C	4
		舉辦學院系列性特色活動/參與人次	2系列/600人	2系列/1150人	250	1.C 1.D 2.A 2.B 5.B 5.C	4 17
		舉辦女性影展	1次	1次	135	1.C 1.E	5 10

		場次				5.B 5.C	
		辦理東 華奇萊 文學獎	第22屆	第23屆	400	2.A 4.A 5.B 5.C	4
		辦理楊 牧文學 獎	第9屆	第10屆	210	2.A 4.A 5.B 5.C	4

壹拾陸、理工學院

重要計畫 項目	工作重點	績效指標及預期效益			經費 編列 (千元)	中長 程 目標	SDGs 指標
		質化或 量化	111年 現況	112年 目標值			
開設跨領域學程	(院本部)持續推動金融科技資訊人才培育學程	修課人數	20人	22人	-	2.A	4
數學與統計軟體教學，硬體設備更新	(應數系)推動軟體實作與計算、軟體實作與計算實驗、數值方法/分析、統計軟體與實務應用、應用統計線性模型之電腦應用課程	相關課程專題實作教材製作與實施，一人一機60人電腦階梯教室	111年已更新11組電腦。60台電腦中有60台win10系統。	預計112年更新10組win10電腦	300	2.A	4
APPLE電腦使用小天地	(應數系)供同學學習MAC作業系統運作、Xcode程式設計及iPhone App設計之使用，以因應社會趨勢實作程，希望能招收更多研究生，提升註冊率	配有12台APPLE電腦，5門課程使用/年	教室內配置12台設備，供5門課程使用。	5門課程使用/年	--	2.A	4
數學小天地	(應數系)針對本系課程及支援外系課程選修學生做同儕輔導	課程輔導 25人/月	20人次/月	30人次/月	156	4.A	4

數學與統計軟體系統	(應數系)程式設計(C、C++)、軟體實作(Python、MATLAB)、數值方法(MATLAB、R)、統計軟體與實務應用(SAS、R)、程式設計二(Swift)之軟體維護與建置費	310/(年)使用人次	310人	310人	350	2.A	4
加強招收新南向國家或其他區域優秀學子來校就讀	(化學系/物理系)至印度或非印度地區進行學術訪問及招生活動	目標招收數名國際生就讀碩博班	7名 物理系:1名 化學系:6名	11名 物理系:5名 化學系:6名	30	1.D 6.A 6.D	4 10 17
加強招收國際生	(物理系)持續拓展國際招生	持續進行國際招生,強化與相關學校進行學術交流與合作	目前物理系約有23位外籍生(博19碩3學1人)	持續開設全英語授課EMI課程	50	6.D 2.A 3.A 4.A	4 10 17
國際化推動與在地文化推廣	物理系鼓勵學生出國參與國際研討會活動	每年至少2名學生申請/系	2	2	20	6.B	4 17
	化學系鼓勵學生出國參與國際研討會活動	每年至少2名學生申請/系	2	2	20	6.B	4 17
強化升學與就業輔導	(物理系/生科系/化學系/材料系)辦理校友回娘家演講暨聯誼活動	每年1-3場次/系	7 材料(1) 物理(3) 生科(1) 化學(2)	7 材料(1) 物理(2) 生科(2) 化學(2)	126 材料(9) 物理(70) 生科(12) 化學(35)	4.A 4.C	4 17
強化在地服務暨行銷系所特色	(物理系)辦理科普推廣實作活動	活動4場次	9	10	500	5.C	4 17
	(物理系)帶動大學生協助相關探究與實作活動	活動2場次	6	4	60	5.C	4 17
	(物理系)行銷系所特色活動	活動2場次	2(疫情影響)	2	80	5.C	4 17
	(生科系)辦理東區生物科技	活動1場次	1	1	100	2.B	17

	及生物醫學研討會						
	(生科系) 暑期辦理先進奈米材料與應用短期課程	活動 1 場次	1	0	100	4.A	17
	(化學系) 辦理臺灣尖端微奈米材料暨分析研討會	活動 1 場次	1	0	10	2.B 3.B 6.B	4 9
	(化學系) 台灣質譜協會春季專題研討會	活動 1 場次	1	0	20	2.B 3.B 6.B	4 9
	(化學系) 先進奈米材料與應用短期課程	活動 1 場次	1	1	50	5.C	4 17
	(材料系) 辦理全國高中生材料學科能力競賽(東部考場)	活動 1 場次	1 場	1 場	5	5.C	4 17
	(材料系) 辦理全國大學材料學堂知識競賽(東區考場)	活動 1 場次	1 場	1 場	10	5.C	4 17
推廣物理系實務實驗室相關課程	(物理系) 推動自動化科技科普活動/微學課程開設	活動 2 場次/課程 4 門	2 場次/4 門	2 場次/4 門	200	4.A 5.C	4 17
電子學硬體設備更新	(物理系) 電子學實驗課英語課程開設	預計購入 NI ELVIS II 十台	無	增購十套設備與十個平板電腦	1,400	2.A	4
新增與推廣課程	(資工系) 虛擬與擴增實境相關課程	課程 5 門	已成立 1 間虛擬與擴增實境教學實驗室	預計本系與通識中心共開設 6 門相關課程		2.A 4.A 2.B	4 8
資訊硬體設備更新	(資工系) 成立人工智慧跨域應用教學實驗室	預計購入搭載 RTX3080 等級 GPU 卡之工作站電腦共 50 套, 以供 AI 及深度學習相關課程使用	目前無相關設備	成立 1 間人工智慧跨域應用教學實驗室	8,000	2.A 2.B	4 9
推動校友	(資工系) 成立	聯絡、	目前無相	成立系友會	50	4.A	16

聯結	系友會	召集畢業校友，辦理校友回娘家之團體活動	關之校友組織				17
	(光電系)推動學長學姊報你知，邀請已在業界工作的畢業校友提供聯繫資訊，讓在校學生與畢業生聯繫管道	聯絡畢業校友，就學就職動向	聯繫追蹤校友就學就職動向	聯繫追蹤畢業校友就職動向並製作張貼海報	1	4.A	8
加強招收國際生	(資工系)持續拓展國際招生	持續進行國際招生，加強姊妹校學術交流，並強化與國合會合作	目前資工系約有 184 位外籍生 (博 4 碩 15 學 165 人)	已於 110 學年與國合會合作辦理培訓外籍生獎學金計畫，持續 ICDF 學程營運招收友邦國家學生；111-1 預計開設全英語授課 EMI 課程 37 門；預計於 111 學年新增 1 所學校進行雙聯學位	50	6.D 2.A 3.A 4.A	4 10 17
推動國內外企業參訪	(生科系)加強與企業連結，認知海內外生技企業發展現況	參訪優質生技企業	0 (疫情因素)	1 次	10	4.C	17
	(化學系)加強與企業連結，認知企業發展現況與未來就業方向	參訪優質企業	參訪杏輝藥廠	1 次	10	4.C	17
	(材料系)加強與企業連結，減少學用落差	帶領學生參訪優質企業	2 日參訪景碩、杏輝、宗緯公司	至少 1 次	150	4.A	8 17
推動產學實習	(理工學院)辦理產學實習工作坊與工廠參觀	舉辦企業工作坊以促進學生在學實	2 日工作坊與 1 場企業參訪	至少 1 次	50	4.A	8 17

		習					
推動產學合作計畫	(材料系)鼓勵學用合一，爭取產學合作	產學計畫	2 件	至少 2 件	60	2.B 5.B	17
推動產學合作計畫及專利申請	(生科系)鼓勵學用合一，爭取產學合作及研發專利申請	產學合作及專利件數	1	1	60	4.E	17
更新教學實驗設備	(電機系) 教學實驗室所需之設備	設備數量	1. 微處理機教學實驗室設備升級 2. 網路及智慧計算教學實驗設備	完成控制教學實驗設備更新	350	2.A 2.B	4
考取證照	(光電系)輔導學生通過 AutoCAD TQC+、Python TQC+、勞動部太陽光電設置乙級證照	考取證照張數	規劃課程及進行教學 110-2 共取得 AutoCAD TQC 34 張 Python TQC 37 張 太陽光電設置乙級證照 2 張	預計考取證照 50 張	20	4.A	8
SPIE 學生分會運作	(光電系)協助學生成立 SPIE 學生分會，在偏鄉進行科普教育	國小光電科普活動場數	2022/1/19 前往志學國小六年級進行雙語科學實驗活動	光電科普活動場數 2 場	12	4.A	4
爭取科技部基礎研究核心設施共同使用服務計畫	(貴儀中心)撰寫科技部基礎研究核心設施共同使用服務計畫	完成國科會基礎研究核心設施共同使用服務計畫	執行中	提出國科會基礎研究核心設施共同使用服務計畫	-	3.A	4
開設專業技術課程【太陽光電實務暨乙級技能檢定訓練】	(能源中心)開設【太陽光電實務暨乙級技能檢定訓練】	1.課程時數達 40 小時 2.每年開班次數 1 次以上	預計 111 年 11 月開設【太陽光電實務暨乙級技能檢定訓練】	預計 112 年開設【太陽光電實務暨乙級技能檢定訓練】	50	1.C	8
爭取教育部延續性	(能源中心)撰寫教育部延續	完成教育部延	已於 111 年 5 月 11 日獲	爭取教育部延續性永續	-	5.C	7 8

永續能源 跨域應用 人才培育 計畫	性永續能源跨 域應用人才培 育計畫	續性永源應 域人才培 育計畫 1件	教育部核 准補助永 續能源跨 域應用人 才培育計 畫1件	能源跨域應 用人才培育 計畫1件			17
維持專業 服務品質	(農檢中心) 確認檢驗結 果符合國際 化標準與具 正確性	維持認 證資格 與每年 至少參 加一次 能力試 驗	具備 ISO 17025 認 證資格 與每年 參加2次 以上之 能力試 驗	持續維持 ISO 17025 認證資 格與能 力試驗 通過 達2次 以上	15	5.C	2 12
檢驗總件 數與收入	(農檢中心) 增加檢驗 件數(例 行+快篩) 與總收 入	統計檢 驗件數 ; 總收 入-直 接成本 及費 用-管 理費= 收入	檢驗總 件數 > 3000 件; 收入 > 支出	檢驗總 件數 > 3500 件並 維持 收入 > 支出	5,200	5.C	2 12
優化檢 驗程序	(農檢中心) 縮短平均 檢驗天 數	例行案 件平均 檢驗天 數(含 例假 日)	平均檢 驗天 數 < 7 天/ 件	平均檢 驗天 數 < 6 天/ 件	150	5.C	2 12
「農業 驗證與 服務 提升中 心」提 供農 業驗 證與 服務	(農服中 心) 1.申請 TAF 認 證成為 有機農 產品 驗證機 構 2.與現 有驗證 機構或 友善農 業推廣 團體合 作,提供 在地農 戶服務	1.符合 驗證機 構及人 力條件 與資格 。 2.籌 辦農業 驗證與 相關服 務	1.建立 驗證管 理系 統 2.辦理 模擬 驗證 3.辦理 稽核員 專業 訓練2 場次(共 9日) 4.申請 TAF 認 證	1.培訓 符合稽 核員資 格2人 2.開辦 有機 驗證業 務 3.與2 家驗 證機構 或友善 團體合 作提供 服務	1,080	5.C 5.E	主 要 8 12 相 關 2 3 4 6 11 15 16 17
智慧中 醫科技 聯盟	(智科中 心)成立 智慧中 醫科技 聯盟,協 助台灣 中醫診 所數位 轉型	1.聯盟 會員個 數 2.提供 技術服 務與移 轉	執行第 一年智 慧中醫 科技聯 盟計畫 ,成立 聯盟 1.有5 家廠商 加入,會 員費用 共計收 5萬元 2.提供 5次技 術服務 與1次 技轉,共 計收	1.10家 廠商 2.10技 術服 務轉 與1次 技轉	150	5.B 5.C	3

			入 10 萬元				
舉辦人工智慧競賽	(智科中心)舉辦人工智慧相關競賽，促進人工智慧研究	1.舉辦次數 2.參與人數	1. 舉辦兩次：舉辦TCGA 競賽,TAAI 競賽 2.參與人數約 100 人	1. 舉辦三次：舉辦TCGA 競賽, TAAI 競賽, AI CUP 競賽 2. 參與人數約 200 人	60	5.B	9
舉辦人工智慧技術教學活動	(智科中心)舉辦人工智慧相關技術教學，推廣相關應用	參與人數	舉辦 2022 kiss science—科學開門 青春不悶 AI 中醫科技教學活動，參與人數約 200 人	參與人數約 200 人	30	4.A	3

壹拾柒、管理學院

重要計畫項目	工作重點	績效指標及預期效益			經費編列(千元)	中長期目標	SDGs 指標
		質化或量化	111 年現況	112 年目標值			
111 學年度教育部「大專校院學生雙語化學習計畫-重點培育學院」(院本部)	與本校英語培育力研究院共同執行：持續深耕推動 EMI 課程，並致力營造優質雙語學習環境，以達重點培育養成專業領域雙語專業人才之目標	機構策略與管理：建置管理學院 EMI 教學中心	前置作業	111 學年度完成建置	400	1.D 6.D	4 17
		教師與教學： 1.開設 EMI 課程數(實體：62 門、線上：3 門) 2.EMI 授課教師與培訓人次 3.EMI 教師社群數	111 學年度： 1.EMI 課程數(111-1 實體：35 門 (111-2 實體預估：29 門)、111-1 線上：3 門 (111-2 線上預估：3 門)) 2.24 3.2 個社群	112 學年度： 1.EMI 課程數(實體：66 門、線上：9 門) 2.25/6 人次 3.5 個社群			

		4.TA 培訓人次	4.無	4. 30 人次			
		學生與學習： 1.學生英語力提升情形(大二學生英文能力達B2以上比率) 2.大二及碩一學生所修學分20%以上為全英語授課	111 學年度： 1.估約 12% 2.大二估約 10%、碩一約估 23%	112 學年度： 1.估約 18% 2.大二估約 15%、碩一估約 30%			
接軌國際並提升國際交流(國際商管認證中心)	取得國際商管相關協會認證	取得AACSB協會正式認證會員	1.提交第二階段中期認證申請，完成第二階段資格預審階段之申請作業。 2.結合EMI計畫，加值教師們教學能力和視野與接軌國際商管之目標。 3.與台灣已經獲得認證之學校進行學術和經驗交流。	1.進入第二階段資格預審階段2.準備第三階段正式認證階段各項資料和條件。 2.與EMI計畫相輔相成，提升教師們教學能力和視野並且達成與接軌國際商管之目標。 3.建構較高完整度的中英文網頁。 4.持續 Assurance of Learning (AOL)學習成效資料蒐集。 5.培訓管院學生參與商管中心業務，增加英文閱讀與溝通、組織規劃、與執行	1,550	6.D	4 17

				能力。			
		鼓勵教師與商管中心中員參與國內國際學術會議，精進教學與認證指標任務	1.參與1場國際商管認證協會(AACSB)之國際商管學術視訊研討會 2.並申請加入臺灣商管學院聯合會團體會員，建立交流 3.參加QAP認證品質管理師之專業課程/TABS北區聯誼活動	1.預計參與3場國際商管認證協會(AACSB)之國際商管學術研討會 2.參加國內已獲得認證之學校辦理之活動 3.參加臺灣商管學院聯合會辦理之活動	850		
		邀請國家外學者短期訪問	籌備邀請新年度111年度學者參訪並考量疫情狀況做適度調整和檢視。	籌備邀請Mentor學者 Prof. Maysami 參訪以及AACSB總部人員來校考核並考量疫情狀況做適度調整和檢視。	380		
國際拓點行銷(企管系暨運籌所)	1.新南向國家大學校院交流 2.配合教育部「非洲菁英人才培育計畫」課程支授	增加國際學生招收率	國際生人數約36位	在學學生人數成長達10%以上	400	6.D	4 17
增進國際學術交流(企管系暨運籌所)	邀請國外學者來訪演講或辦理國外學者講學交流座談會	國外學者來訪人次或辦理交流場次	因疫情關係，本年度無邀請國外學者來訪或交流	2場	60	6.D	4
增進國際交流-積極招收國外學生，建立雙聯學位之系統(國企系)	西班牙賀羅納大學洽談雙聯學位，預期可以簽定雙聯協議	國企系西班牙賀羅納大學之雙聯學位	因疫情關係本年度無學生至西班牙交換，亦無西班牙學生來校交換	交換學生人數成長達10%以上	200	6.D	17 4

與國際接軌(財金系)	1.推動國際學術交流 2.推動產學交流合作	1.與已簽約及潛在合作學校進行交流 2.與金融機構或業界財務相關部門進行學交流	1.與日本長崎大學更新雙聯學位的 Outline of the Admission plan 2.德國 FH Aachen 亞琛應用技術大學簽署 3+1 學士雙聯學位 3.與越南 Hoa Sen University 簽署交換合作協議	1.與印度 Delhi Skill and Entrepreneurship University 2.與菲律賓大學 Cebu 分校簽署交換合作協議， 3.學生到金融機構進行 7+1 實習	30	6.D	17
加強國際學術交流合作(觀遊系)	邀請國外學者來訪或辦理國外學流座談會	國外學者來訪或辦理交流場次	1 人次(因疫情關係，原規劃短期學術交流之澳洲學者取消訪問行程)	2 場次	10	6.D	4
營造學生創新卓越學習方法	鼓勵學生參與校外競賽與國內外發表	學生參與校外競賽場次	2 場次	3 場次	10	2.A 6.D	4
推動國際化(管財班)	推動學生交流、學術交流、雙學位課程，穩固海外生源	與已簽約及潛在合作國家交流合作，提供師生更多元之機會	1.與德國 FH Aachen-University of Applied Sciences 簽訂雙聯合約 2.與越南胡志明市蓮花大學簽訂交換合作協議事宜	與菲律賓大學宿霧分校及印度 Delhi Skill and Entrepreneurship University 洽談並簽訂交換生交流合作協議	80	6.A 6.D	4
提升招生績效(國企系)	1.舉辦招生說明會 2.招生策略研議與對外招生活動	名師出馬活動與模擬面試/在職專班招生說明會	招生說明會 2 場次；另名師出馬活動因疫情取消辦理	3 場次	200	4.A	4
提升招生績效(觀遊系)	舉辦招生說明會及暑期「東華觀遊營」招生宣導活動等	名師出馬活動/辦理高職中職學生暑期	招生說明會 1 場次；暑期營隊因疫情取消辦理招生說明會	2 場	100	4.A	4

		營隊	因疫情暫時取消辦理；暑期「東華觀遊營」1場次共21名高中職生報名參加				
強化校友聯繫，凝聚校友力量(企管系暨運籌所)	邀請校友進行經驗分享，讓在校生了解未來發展出路	校友經驗分享講座活動	1場	2場	30	4.A	4 8
就業衝刺班-會計審計理論與實務接軌計畫(會計系)	邀請企業雇主提供職前訓練課程，加強職場所需技能，提前與就業市場接軌；並邀請企業來校進行工作說明會。	辦理就業實務相關講座	10場	10場	44.83	4.A	4 8
強化校友緊密連結(會計系)	邀請校友進行經驗分享，讓在校生更了解未來發展出路，強化面試技能，舉辦履歷自傳撰寫經驗分享及面試經驗分享暨模擬面試活動	校友經驗分享等講座活動	4場	4場	65.88	4.A	4 8
強化 AI 大數據與 AR/VR 相關專業能力	協助推動跨院「大數據分析與應用學士學位學程」	推動 AI 及大數據盤點並新增相關跨領域課程	協助推動運動與 AI 1 門課程 建立管理學院 VR 教室，推動 1 門課程	1 場學程說明會、開設 2 門 AI、大數據課程、1 門跨領域應用課程	20	2.A 3.A 3.B 4.A 3.A 3.C 4.A	4 8 9 11
	協助院 VR 教室推動 AR/VR 跨領域特色應用推廣	增加相關課程、工作坊、講座、經驗分享	配合資訊會計學程，建立 VR 管理學院	2 場訓練課程及工作坊、2 場講座	21	5.C	
成立東部金融發展中心(財金系)	輔導學生考證照及舉辦金融講座	提高學生考取證照比率	協助「金融公益就業專班」	開設輔導考取證照相關課程及辦理 20 場講座	42	5.C	4 1 3 10
產學合作	教育課程，培	辦理場	2 場次	2 場次	20	5.C	4

與企業實習	養理論與實務兼俱之人才	次					
學生實習之產學合作(觀遊系)	1.連結觀光休閒業者，建立學生實習機會 2.辦理企業實習招募說明會及校外實習座談會	洽談合作業者數量/學生參與實習	2家/6人次	3家/8人次	20	4.A	4 8
		說明會場次/實習座談會	2場次/2場次	2場次/2場次			
學生畢業專題製作(觀遊系)	與花東在地觀光休閒業者合作，進行實務專題製作	執行學生畢業專題製作數量/學生參與人數	6組/56人次	6~8組/50人次(視該年度學生人數分組)	100	4.A. 4.B 5.C	3 4 8 11 12
提升招生績效(管理學院高階經營管理碩士在職專班)	1.舉辦招生說明會 2.招生策略研議與對外招生活動	在職專班招生說明會	2場	2場	100	5.C	4. 17

壹拾捌、花師教育學院

重要計畫項目	工作重點	績效指標及預期效益			經費編列(千元)	中長期目標	SDGs 指標
		質化或量化	111年現況	112年目標值			
提升專業知能及強化推廣招生宣導	院慶論壇活動	各式講座活動及研習的參與人數/場次	250/1	250/1	600	1.C 2.A 3.A 4.A 5.C	4 17
	專家學者講座		945/17	1,500/40			
	教育知能會考研習		164/5	230/5			
	招生宣傳活動		255/6	255/6			
國際化推動與培養學生國際觀	海外招生宣傳(國際合作共構計畫)	教師參與推廣招生，人數/人次	(疫情關係取消辦理)	(東南亞) 8人/5次	268	1.D 6.D	4 17
	教師赴國外進行學術交流及	教師至國外交流研習	(疫情關係取消辦理)	30人次	350	1.D 6.D	4 17

	參加研習課程	人數					
	促進本地生及國際生文化交流	師生國外學術交流見習(教行系、特教系、幼教系)	0 場次 (疫情關係取消辦理)	5 (東南亞)	100	1.D 6.D	4 17
		師生辦理招生育樂營(體育系)	0 場次 (疫情關係取消辦理)	1 場次	100	1.D 6.D	4 17
	鼓勵學生參加國際學術會議及論文發表	辦理國際研討會場數(教育系、科教所、幼教系)	0 場次 (疫情關係取消辦理)	3 場次	300	1.D 6.D	4,17
		國內研討會場數(教育系、教行系、特教系)	5 場次	5 場次	400	5.C 6.D	4 17
	簽署學術交流合作計畫	簽訂 MOU 數量	0	1	1	6.D	4 17
期刊編製及資料庫續訂	教育與多元文化研究期刊	編製《教育與多元文化研究期刊》	25-26 期	27-28 期出刊	300	5.B	4 17
	訂購教學研究用期刊及資料	續訂教學研究用期	100%	期刊及資料庫續訂	1,215	5.B	4

	庫軟體	刊、資料庫及軟體等					
購置教學研究相關圖書儀器及設備改善計畫	教育神經科學實驗中心設備及建置	實驗室建置/電腦購置	1(間)/20(台) 實驗中心 OA 建置/電腦購置	1(台) 穿戴式眼動儀	280	2.B 5.B 5.C	4 17
	教師教學與學生學習使用之測驗	採購魏氏兒童智力測驗	27	30	846	2.B 5.B 5.C	4
	辦公室設備	筆電充電車/筆電	1(台)/27(台)	1(台)/1(台) 多功能列印事務機/廣告字幕機	200	2.B 5.C	4 9

壹拾玖、藝術學院

重要計畫項目	工作重點	績效指標及預期效益			經費編列(千元)	中長期目標	SDGs 指標
		質化或量化	111 年現況	112 年目標值			
課程與教學創新	鼓勵師生參與各項競賽	參賽次數	35	35	60	2.B 3.B	4 11
	鼓勵開設磨課師、跨領域相關課程	開設課程數量	13	13	24	3.A 3.B 3.C	4
	師生作品展演	辦理場次	37	37	2,110	3.A 4.B	4
	定期召開課程檢討會議	會議次數	18	18	9.5	2.E	4
產業扶植	東區文化體驗內容輔導計劃	工作坊及講座場次	10	10	100	3.B 4.B 5.C	4 8 10 11
促進藝術節慶觀光	與地方產業、政府機構合作辦理節慶相關活動	辦理場次	3	3	1,800	5.A 5.B 5.C	4 11 12
發展國際藝術	國際鋼琴營/國際駐村藝術家	辦理場次/邀請人次	2/1 人次	3/1 人次	100	6.D	4 11

實踐藝術 社會責任	USR 大學社會責任計劃、博物館從業人員 Level Up 計畫，開設博物館營銷相關課程與工作坊	辦理場次	33	33	351	5.A 5.B 5.C	4 8 10 11
--------------	--	------	----	----	-----	-------------------	--------------------

貳拾、 原住民族學院

重要計畫 項目	工作重點	績效指標及預期效益			經費 編列 (千元)	中長 程 目標	SDGs 指標
		質化或 量化	111 年 現況	112 年 目標值			
彰顯原民 知識，永 續多元文 化	持續原民知識 體系之教育傳 承	持續開 設原住 民族知 識體系 相關課 程並辦 理相關 活動	開設跨領域學 程「原住民族 知識學程」及 「原住民族知 識微學程」。 包含台灣原住 民族知識體系 哲學、原住 民族知識等課 程。	開設跨領 域學程 「原住 民族知 識學 程」及 「原住 民族知 識微 學程」。 包含台灣 原住民族 知識體系 哲學、原 住民族知 識、南島 文化藝 術、原住 民族生態 智慧、原 住民族飲 食文化、 原住民族 議題、原 住民族文 化資產、 民族產業 與經濟、 部落與社	347	1.B 1.C	4 5

				會工作、 語言復 振、原住 民族傳播 概論、原 住民族教 育、民族 教育教材 教法等課 程。			
鼓勵創新 教學	1.持續部落田 野調查與史 料搜集 2.深化原民學 生自身的部 落文化記憶 3.結盟部落· 移動大學,實 踐部落有教 室、學校有部 落之特色教 學	開設相 關課程 及活動 進入部 落進行 田野調 查及史 料收集	6 課程	開設至少 8 相關課 程及辦理 相關活動 進入部落 進行田野 調查及史 料收集	300	1.A 1.B 1.C 2.A 2.B 2.C	2 4 10
提升教師 專業成長 與研究	教師社群學習 與交流	辦理教 師社群 交流活 動場次	5 場次	6 場次	50	3.A 3.B	4
	邀請國內外學 者進行研究教 學交流座談會	辦理相 關交流 座談會 場次	5 場次	6 場次	50	6.A 6.B 6.D	4 11 17
輔導學生 就業	1.強化前置就 業媒合,提供 學生畢業前更 多元之實習機 會,提升學生 職場競爭力 2.辦理之畢業 生流向調查, 加強與畢業生	辦理相 關就業 講座及 校友回 娘家分 享活動 場次	6 場次	6 場次	100	4.E	4 5 8

	之聯繫						
加強國際合作	鼓勵教師國際合作交流，提高國際能見度	出訪境外學術單位及境外學學術單位來訪本院人數(疫情影響可由線上交流方式替代)	30 人次	20 人次	100	6.A 6.B 6.D	16 17
族語師資培育	規劃族語課程使其更具特色 規劃族語師資培育學程，培養族語專職化教師	開設族語相關課程數	7 課程	12 課程	100	1.A 1.B 1.C 2.A 2.B 2.C	4 5
改善教學設備與環境	強化本院教學及學習環境，並擴充及更新相關教學設備	完善本院空間配置及各項專業教室及本院各單位相關教學設備購置	重整本院空間(藝術學院相關系所搬離後，相關空間整理及分配)。	1.重整本院教學空間。 2.原住民族樂舞與藝術學士學位學程專業教室設置。 3.擴充更新本院各單位之教學設備	1,504	2.A	4 9 11

貳拾壹、環境暨海洋學院

重要計畫項目	工作重點	績效指標及預期效益			經費編列(千元)	中長期目標	SDGs 指標
		質化或量化	111 年現況	112 年目標值			

強化招生宣傳	至各高中專題演講、招生宣傳活動	增加曝光率，提升考生報考及國外學子來校就學意願	高中端：5場 大學端：5場	高中端：3場 大學端：6場	150	1.A 1.B 1.D	4 8
	參與大學博覽會招生宣傳		0場	1場			
	寄送招生海報及發送招生訊息及系所簡介、印製英文招生海報至國外宣傳招生		100份海報/1,000份以上系所簡介	100份海報/1,000份系所簡介或文宣品			
	舉辦高中職教師研習營		0次（因疫情延後辦理）	1次			
加強全英課程開設	開設各學制全英教學課程	提升本院學生雙語化學習精進	20門	19門	80	1.B 1.D 2.A 2.D 2.E 4.A 4.B 4.D 6.A 6.D	4 10 17
鼓勵參與執行計畫及產學合作發展、拓展畢業生生涯發展	加強與各公、民營單位合作執行計畫及產學合作	整合跨領域研究計畫及產學合作，師生能藉由計畫執行、專題演講、交流參訪	25件	25件	1,000	1.B 1.C 1.E 2.B 2.C 2.E 4.B 4.C 5.A 5.B 5.C	4 8 11 12 13 14 15 17
	學界、產業界專家學者演講		專題演講：18場	專題演講：21場			
	相關領域公部門與私人企業交流參訪，建立學						

	術與就業媒 合機會	等增進 學術知 識					
加強與境 外學術單 位交流	鼓勵師生出 訪境外，增 進與國外學 術單位交流	提高國 際能見 度及簽 署學術 交流合 作備忘 錄	因疫情問 題今年度 師生無法 出國，但 仍以 E- mail 及線 上視詢持 續和境外 的學術單 位聯繫與 交流	至境外地 區學術單 位共 5 人 次	100	1.D 3.A 3.B 3.D 4.D 6.B 6.D 6.E	4 8 17
鼓勵師生 參與國際 活動研修 及交流	師生參與國 際研討會	師生參 與國際 活動人 次	因疫情問 題今年度 師生無法 出國參與 研討會， 且多數研 討會都已 取消沒有 舉辦	3 人次	100	1.B 1.C 1.D 3.B 3.D 4.A 4B 4.D 6.B 6.D	4 8 13 14 15 17
	師生國外移 地教學	提升師 生在國 際活動 的學術 能量，	因疫情問 題今年度 師生無法 出國移地 教學	至境外地 區學術單 位共 20 人 次	200		
	師生赴國外 學術單位短 期研修交流	擴展學 術視野	因疫情問 題今年度 師生無法 出國進行 學術交流	至境外地 區學術單 位 1 人次	20		
強化院級 中心的各 項專業研 究發展 -校園環境 中心	推動建立低 碳、綠色的校 園環境;提升 對於防災及 避災意識;提 供對於地震	記錄及 保存校 園環境 檔案	校園生物、 物理、化 學、地質、 地形、水 文、人文環 境資料的	校園生物、 物理、化 學、地質、 地形、水 文、人文環 境資料的	150	1.A 2.B 1.C 1.D 1.E 4.B	4 6 7 8 11 12

	的各項資料及研究;達到永續發展之公民教育目標;提供解決在全球變遷影響下,日益嚴重的環境,社會和經濟議題資料		長期收集、整理、建檔、保存及展示	長期收集、整理、建檔、保存及展示		4.C 4.D 4.E 5.B 5.C 5.D 5.E 6.B	13 14 15 17
防災研究中心	參與防、減、救災研究與實務工作	辦理防災教育與宣導課程	3場次	3場次			
台灣東部地震研究中心	作為區域地震資料中心、地震前兆觀測研究中心、地震預警區域中心及地震防災教育中心,提供對花東地區地震最完整而密集的觀測及研究	地球的脈動-地震與資源探勘課程體驗	因疫情問題今年都已取消沒有舉辦	2場次			
環境教育中心	整合各類專才參與環境教育相關之研究與實務工作	環境教育認證課程	開設3門環境教育認證課程	開設2門環境教育認證課程			
生態及永續科學跨領域研究中心(CIRES)	推動社會生態系統韌性研究,以促進社會生態系統治理	相關議題活動	台灣地面型太陽光電治理工作坊2場	1場次			
增進與地方連結性	能力培育	結合區域人才	開設專業學程3	開設專業學程3	500	2.A 2.B	4 7

與在地行動		培育資源，規劃兼具應用導向的學程或學位，積極培育各層次專業人才	個、專業微學程 6 個及研究所課程 79 門	個、專業微學程 6 個及研究所課程 70 門		2.C 2.D 2.E 2.A 2.B 2.C 2.D 2.E 4.A 4B 4C 4E	8 11 12 13 14 15 17
	在地行動	發展參與式行動研究和推動計畫，連結大學與地方相關實務工作	校外教學及實習共 30 次	校外教學及實習共 30 次		5A 5B 5C 5D 5E 6B 6C 6D	
環境暨海洋學院社會責任計畫	申請相關計畫	以環院暨海洋專業領域「國際交流、政策研究、知識增進、能力培育與在地行動」期望能達成善盡「全球科研、國家政策、在地知識、城鄉鄰里」	6 件	6 件	800	1.B 1.C 1.D 5.A 5.B 5.C 5.D 5.E 6.C 6.D 6.E	4 6 7 8 11 12 13 14 15 17

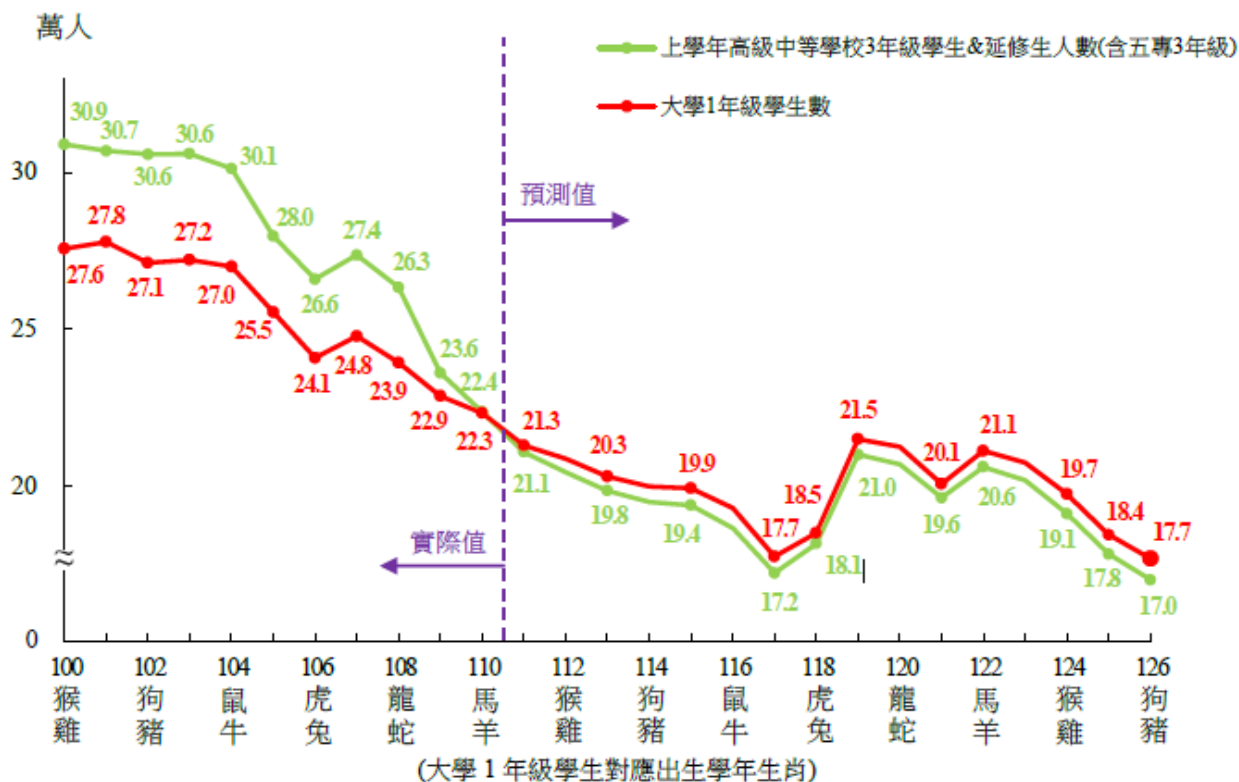
		等社會 責任					
促進花蓮 與屏東兩 校區間交 流、凝聚向 心力	補助學生返 校活動	學生返 校參加 全校活 動	因 COVID- 19 疫情之 故無返校 活動	20 人次	50	5.C	11
	教職員返校 出席會議、校 外演講與宣 傳	參與校 本部相 關會議、 鼓勵教 師向外 推廣	8 人次	10 人次	60		

第四章 風險評估

壹、少子女化現象對本校招生及學雜費收入之影響

一、少子女化衝擊

圖 5-1 大專校院大學 1 年級學生數變化趨勢



綜觀推估 26 學年間大學 1 年級學生數變化趨勢，104 學年以前由於大學 1 年級學生所對應之出生時期尚未受少子女化效應影響，1 年級學生數約維持 27.0 至 27.8 萬人左右，惟 105 及 106 學年適逢虎年效應，人數由 104 學年之 27.0 萬人降至 25.5 萬人，次年再降至 24.1 萬人，2 年間減少 1 成 1；107 學年雖逢龍年效應惟少子女化衝擊嚴重，人數僅增 7 千人，其後持續減少。

預計自 114 學年起，大學 1 年級學生人數將跌破 20 萬人，而 117 學年又逢虎年效應，人數減至 17.7 萬人之低點；至 119 學年之建國百年及龍年婚育潮，則將帶動大學 1 年級學生數轉增至 21.5 萬人，其後數年之大學 1 年級學生數雖循生肖效應起伏，惟人數皆維持於 17 萬至 21 萬人；126 學年之大學 1 年級學生預測數為 17.7 萬人，較 100 學年減少 9.9 萬人或 35.9%；而預計未來 16 學年，大學 1 年級學生數平均年減 2.9 千人或 1.5%。

（資料來源：各教育階段學生數預測報告（111~126 學年度）摘要分析，教育部 2022）

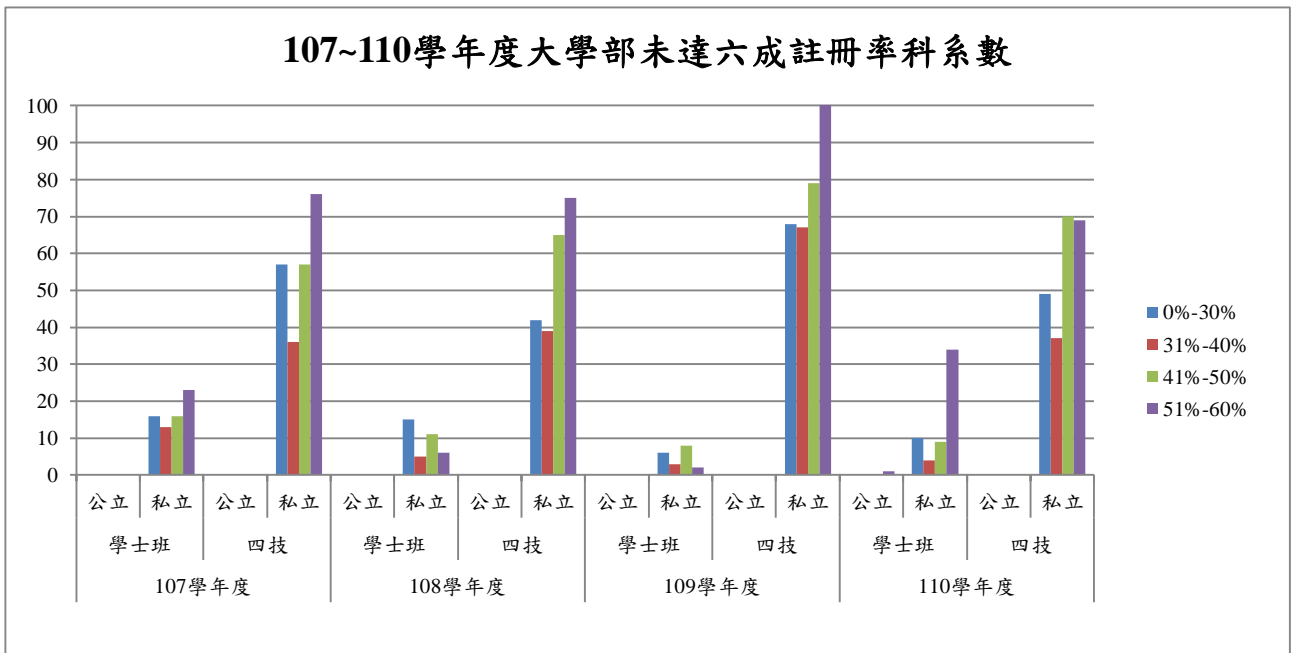


圖 5- 2 107~110 學年度大學部未達六成註冊率科系數

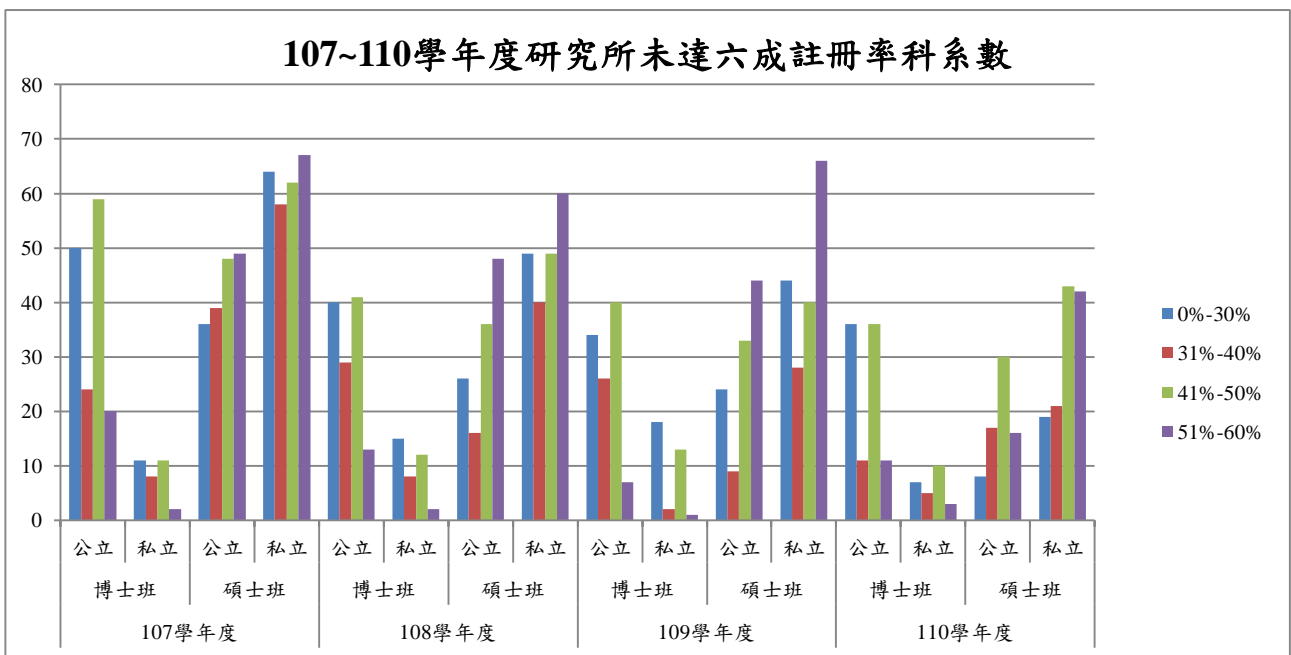


圖 5- 3 107~110 學年度研究所未達六成註冊率科系數

(資料來源：大專校院校務資訊公開平臺)

由教育部統計資料顯示，107 學年度共 294 科系註冊率未達 6 成；108 學年度共 258 科系註冊率未達 6 成；109 學年度共 334 科系註冊率未達 6 成；110 學年度共 282 科系註冊率未達 6 成，科系大多集中在私立四技，顯示少子女化危機以私立科技大學首當其衝。107 學年度博士班 185 系、碩士班 423 系註冊率未達 6 成；108 學年度博士班 160 系、碩士班 324 系註冊率未達 6 成；109 學年度博士班 141 系、碩士班 288 系註冊率未達 6 成；110 學年度博士班 119 系、碩士班 196 系註冊率未達 6 成，顯示目前臺灣高等教育危機暫時趨緩。

二、本校 107~111 學年度招生概況

(一) 大學部

表 5-1 本校 107~111 學年度大學部招生狀況

年度	入學管道	招生名額	報名人數	分發錄取人數	註冊人數	各管道註冊率
107	繁星推薦	305	2,037	288	251	87.15%
	個人申請	709	1,822	666	632	94.89%
	考試分發	726	--	726	659	90.77%
	單獨招生	92	186	92	78	84.78%
	轉學考(暑)	156	547	124	86	69.35%
108	繁星推薦	305	2,151	295	280	94.92%
	個人申請	709	2,105	693	656	94.66%
	考試分發	660	--	656	576	87.80%
	單獨招生	106	260	106	95	89.62%
	轉學考(暑)	149	458	111	78	70.27%
	特殊選才	7	154	7	4	57.14%
109	繁星推薦	305	2,331	304	282	92.76%
	個人申請	729	2,187	706	674	95.47%
	考試分發	668	--	663	597	90.05%
	單獨招生	100	204	100	90	90.00%
	轉學考(暑)	165	557	110	84	76.36%
	特殊選才	17	275	17	13	76.47%
110	繁星推薦	308	2,521	305	285	93.44%
	個人申請	743	2,153	686	654	95.34%
	考試分發	704	--	704	669	95.03%
	單獨招生	103	195	103	80	77.67%
	轉學考(暑)	110	442	83	61	73.49%
	特殊選才	17	255	17	10	58.82%
111	繁星推薦	308	2,685	308	288	93.51%
	申請入學	737	1,963	672	623	92.71%
	分發入學	707	--	520	488	93.85%
	單獨招生	106	231	106	97	91.51%
	轉學考(暑)	78	290	62	48	77.42%
	特殊選才	17	227	17	17	100.00%
	四技二專青年儲蓄帳戶組	2	7	2	2	100.00%
	四技二專甄選入學	11	25	11	7	63.64%

1. 本表學士班考試分發名額含回流名額。
2. 111 學年度統計至 111 年 10 月 4 日之實際在學人數，註冊人數含防疫外加（不含其他外加名額、保留入學名額、休學名額及境外生）。
3. 單獨招生含體育、音樂及原住民族學院單獨招生。
4. 109-111 學年度招生名額包含擴充名額。
5. 111 學年度申請入學分發錄取人數含防疫外加名額。

(二) 碩士班

表 5-2 本校 107~111 學年度碩士班招生狀況

年度	入學管道	招生名額	報名人數	錄取人數	註冊人數
107	甄試	397	580	358	220
	考試	397	553	272	174
108	甄試	355	656	341	232
	考試	325	540	266	170
109	甄試	358	550	337	230
	考試	303	501	255	165
110	甄試	375	618	360	229
	考試	306	537	259	192
111	甄試	371	672	346	236
	考試	304	621	251	171

1. 本表碩士班考試名額含回流名額。
2. 111 學年度統計至 111 年 10 月 4 日，註冊人數不含(外加名額、保留入學名額、休學名額及境外生)。

(三) 碩士在職專班

表 5-3 本校 107~111 學年度碩士在職專班招生狀況

年度	招生名額	報名人數	錄取人數	註冊人數 (含國軍專班)
107	261	254	215	189
108	207	208	169	151
109	224	256	193	172
110	224	239	189	172
111	221	250	187	167

111 學年度統計至 111 年 10 月 4 日，註冊人數不含(外加名額、保留入學名額、休學名額及境外生)。

(四) 博士班

表 5-4 本校 107~111 學年度博士班招生狀況

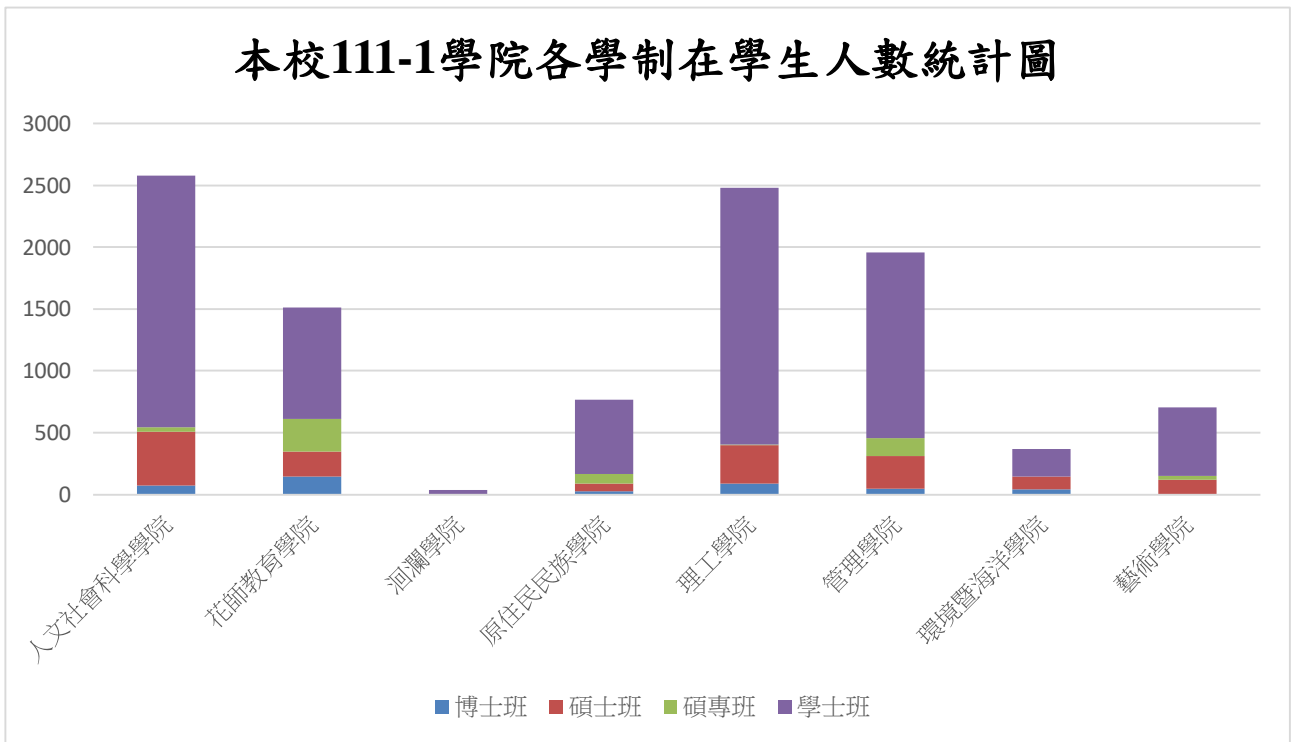
年度	入學管道	招生名額	報名人數	錄取人數	註冊人數
107	甄試	27	45	24	19

年度	入學管道	招生名額	報名人數	錄取人數	註冊人數
	考試	33	60	29	28
108	甄試	31	40	22	20
	考試	30	58	27	23
109	甄試	30	38	22	19
	考試	33	45	30	29(含選讀)
110	甄試	34	41	28	23
	考試	32	60	27	24
111	甄試	33	34	19	17
	考試	37	47	28	26

1. 本表博士班考試名額含回流名額。
2. 109-111 學年度招生名額包含擴充名額。
3. 111 學年度統計至 111 年 10 月 4 日，註冊人數不含(外加名額、保留入學名額、休學名額及境外生)。

三、本校各學制現況統計

表 5-5 本校 111-1 各學制在學生統計圖表

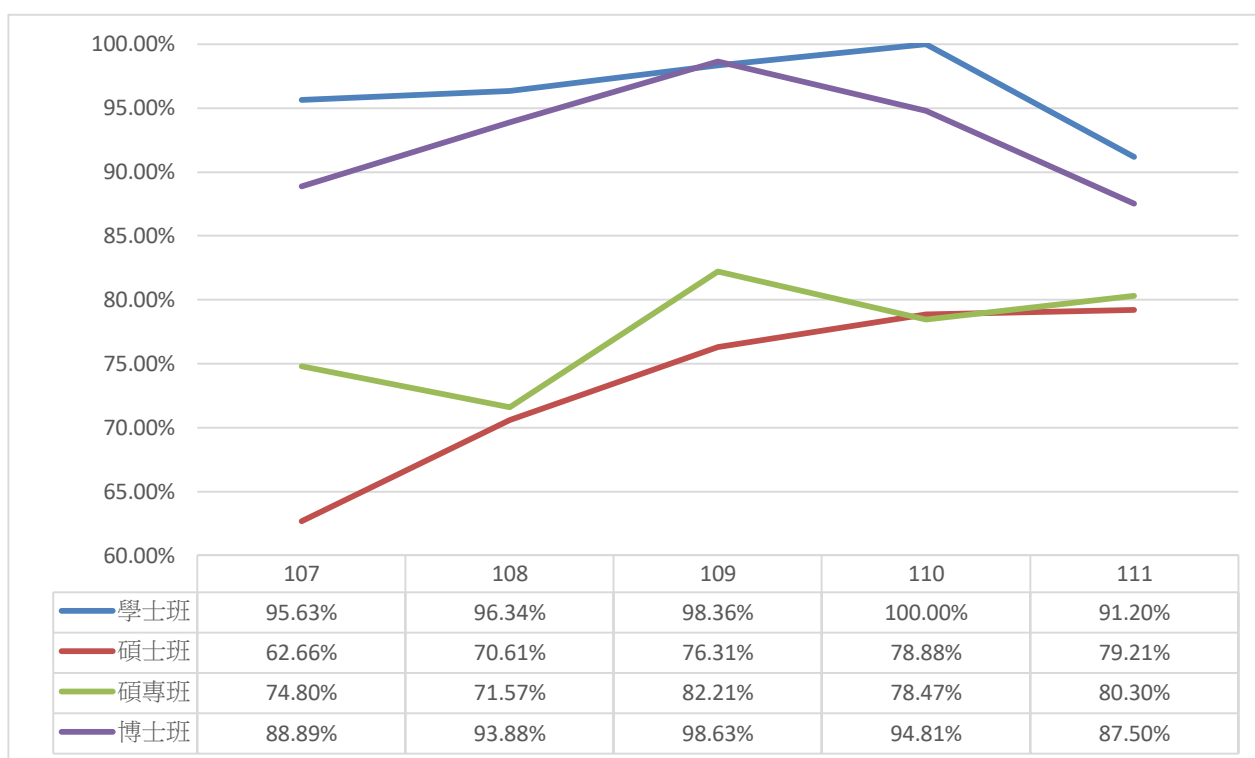


111-1 各學制在學生統計

學院	博士班	碩士班	碩專班	學士班	總計	佔全校%
人文社會科學學院	75	435	35	2,035	2,580	24.80%
花師教育學院	146	202	262	904	1,514	14.55%
洄瀾學院	0	0	0	38	38	0.37%
原住民族學院	28	59	81	598	766	7.36%
理工學院	88	312	6	2,074	2,480	23.84%
管理學院	49	261	147	1,499	1,956	18.80%
環境暨海洋學院	39	106	0	221	366	3.52%
藝術學院	0	119	30	554	703	6.76%
總計	425	1,494	561	7,923	10,403	100.00%

※暫估算至 111 年 10 月 4 日，本校 111-1 學期實際在學生人數以 111 年 10 月 15 日填報大學校院校務資料庫為主。

表 5-6 本校 107~111 學年度各學制新生註冊率圖表



107-111 學年度各學制新生註冊率

學年度	類別	學士班	碩士班	碩專班	博士班
107	核定招生名額	1,717	699	261	55
	保留入學資格	48	163	11	1
	休學生	16	34	9	1
	實際註冊人數	1,580	394	178	47
	註冊率	95.63%	62.66%	74.80%	88.89%
108	核定招生名額	1,737	630	207	55
	保留入學資格	42	38	10	6
	休學生	13	16	5	3
	實際註冊人數	1,620	402	136	43
	註冊率	96.34%	70.61%	71.57%	93.88%
109	核定招生名額	1,737	603	222	55
	9月入學僑外生	116	30	0	22
	保留入學資格	23	44	15	4
	休學生	18	24	6	2
	實際註冊人數	1,666	395	165	48
	註冊率(總量內)	98.25%	74.96%	82.61%	98.04%
	註冊率(含僑外生)	98.36%	76.31%	82.21%	98.63%
110	核定招生名額	1,737	600	221	55

學年度	類別	學士班	碩士班	碩專班	博士班
	9月入學僑外生	176	73	0	28
	保留入學資格	34	36	12	4
	休學生	7	11	0	0
	實際註冊人數	1,707	421	164	47
	註冊率(總量內)	100.00%	76.60%	78.47%	92.16%
	註冊率(含僑外生)	100.00%	78.88%	78.47%	94.81%
111	核定招生名額	1,737	595	219	55
	9月入學僑外生	110	68	0	19
	保留入學資格	29	52	16	2
	休學生	10	9	0	1
	實際註冊人數	1,538	407	163	43
	註冊率(總量內+防疫外加)	90.63%	76.61%	80.30%	83.02%
	註冊率(含僑外生)	91.20%	79.21%	80.30%	87.50%

表 5-7 本校 107~110 學年度各學制學院畢業生統計表

學年度	學院 學制	人文社會 科學學院	花師教育 學院	原住民 民族學院	海洋科學 學院	理工 學院	管理 學院	環境 學院	藝術 學院	總計
107	博士班	10	7	0	0	12	5	0	0	34
	碩士班	72	46	11	20	106	91	26	35	407
	碩專班	9	33	3	0	1	45	0	1	92
	學士班	451	211	99	0	381	342	49	119	1,652
	合計	542	297	113	20	500	483	75	155	2,185
108	博士班	12	7	13	2	1	0	2	0	37
	碩士班	103	71	26	98	22	33	5	12	370
	碩專班	2	22	38	45	0	5	5	0	117
	學士班	418	439	205	354	49	108	102	0	1,675
	合計	535	539	282	499	72	146	114	12	2,199
109	博士班	5	14	0	0	14	9	7	0	49
	碩士班	55	34	1	6	88	80	22	18	304
	碩專班	18	28	4	0	2	32	0	1	85
	學士班	457	231	92	0	405	325	51	113	1,674
	合計	535	307	97	6	509	446	80	132	2,112
110	博士班	7	18	2	0	12	7	5	0	51
	碩士班	73	45	4	15	77	80	19	28	341
	碩專班	16	30	7	0	3	37	0	4	97
	學士班	402	197	88	0	410	337	47	88	1,569
	合計	498	290	101	15	502	461	71	120	2,058

表 5-8 本校 107~110 學年度退學生統計表

學年 學期	學制別	在學生人 數	休學逾期 未復學	志趣 不合	修業年 限屆滿	逾期 未註冊	學業成績達 退學規定	其他 原因	退學生 合計	退學/在 校生%
107-1	博士班	375	9	0	0	7	0	2	18	4.80%
	碩士班	1,501	57	7	0	14	0	28	106	7.06%
	碩專班	521	26	1	2	12	0	7	48	9.21%
	學士班	7,531	54	19	0	29	1	111	214	2.84%
	合計	9,928	146	27	2	62	1	148	386	3.89%
107-2	博士班	372	4	0	1	1	0	2	8	2.15%
	碩士班	1,418	30	1	7	21	0	24	83	5.85%
	碩專班	469	10	0	0	11	0	3	24	5.12%
	學士班	7,288	23	3	0	16	17	44	103	1.41%
	合計	9,547	67	4	8	49	17	73	218	2.28%
108-1	博士班	390	6	1	0	3	0	5	15	3.84%
	碩士班	1,423	50	2	5	23	0	24	104	7.30%
	碩專班	535	21	0	1	11	0	9	42	7.85%
	學士班	7,559	53	15	0	29	1	123	221	2.92%
	合計	9,907	130	18	6	66	1	161	382	3.85%
108-2	博士班	392	5	1	1	2	0	0	9	2.30%
	碩士班	1,318	33	2	6	15	0	18	74	5.61%
	碩專班	475	7	0	5	5	0	2	19	4.00%
	學士班	7,324	36	34	4	11	10	19	114	1.56%
	合計	9,509	81	37	16	33	10	39	216	2.27%
109-1	博士班	420	6	0	6	0	7	0	19	4.52%
	碩士班	1,379	40	0	25	5	17	0	87	6.31%
	碩專班	549	22	0	5	0	14	0	41	7.47%
	學士班	7,660	53	12	110	5	19	4	203	2.65%
	合計	10,008	121	12	146	10	57	4	350	3.50%
109-2	博士班	425	9	0	1	5	0	4	19	4.47%
	碩士班	1,368	30	2	1	14	0	13	60	4.39%
	碩專班	491	14	0	0	10	0	6	30	6.11%
	學士班	7,417	33	0	6	15	9	59	122	1.64%
	合計	9,701	86	2	8	44	9	82	231	2.38%
110-1	博士班	423	6	0	2	5	0	5	18	4.26%
	碩士班	1,418	38	2	9	14	0	29	92	6.49%
	碩專班	563	16	1	6	11	0	13	47	8.35%
	學士班	7,847	44	9	0	16	0	115	184	2.34%

學年 學期	學制別	在學生人 數	休學逾期 未復學	志趣 不合	修業年 限屆滿	逾期 未註冊	學業成績達 退學規定	其他 原因	退學生 合計	退學/在 校生%
	合計	10,251	104	12	17	46	0	162	341	3.33%
110-2	博士班	424	4	0	1	5	0	5	15	3.54%
	碩士班	1,396	20	2	2	18	0	14	56	4.01%
	碩專班	514	5	0	0	5	0	5	15	2.92%
	學士班	7,654	25	3	1	18	16	39	102	1.33%
	合計	9,988	54	5	4	46	16	63	188	1.88%

※110學年度統計至111年10月4日。

表 5-9 本校 107~110 學年度休學生統計表

學年/期	學制別	工作需求	因病	育嬰	經濟困難	學業志趣	懷孕	其他原因	休學學生合計
107-1	博士班	60	5	18	4	4	--	43	134
	碩士班	199	15	39	35	23	3	212	526
	碩專班	139	10	17	7	1	1	55	230
	學士班	28	31	2	17	98	3	192	371
	合計	426	61	76	63	126	7	502	1,261
107-2	博士班	63	5	13	3	4	1	54	143
	碩士班	166	13	46	30	15	3	226	499
	碩專班	131	7	15	6	0	1	69	229
	學士班	24	32	2	15	89	2	213	377
	合計	384	57	76	54	108	7	562	1,248
108-1	博士班	62	8	11	3	3	1	54	142
	碩士班	159	15	39	33	26	6	229	507
	碩專班	109	5	16	4	2	1	76	213
	學士班	30	32	4	14	89	2	203	374
	合計	360	60	70	54	120	10	562	1,236
108-2	博士班	56	9	13	6	2	1	53	140
	碩士班	151	11	39	31	23	4	229	488
	碩專班	115	4	18	2	1	2	76	218
	學士班	32	36	5	12	101	3	193	382
	合計	354	60	75	51	127	10	551	1,228

學年/期	學制別	工作需求	因病	育嬰	經濟困難	學業志趣	懷孕	其他原因	休學學生合計
109-1	博士班	44	6	10	4	1	2	62	129
	碩士班	163	17	38	28	13	3	235	497
	碩專班	104	5	22	4	1	3	73	212
	學士班	36	39	5	7	74	3	206	370
	合計	347	67	75	43	89	11	576	1,208
109-2	博士班	35	8	11	4	2	2	51	113
	碩士班	144	18	37	24	15	5	224	467
	碩專班	95	6	22	2	1	2	74	202
	學士班	25	42	6	13	76	1	197	360
	合計	299	74	76	43	94	10	546	1,142
110-1	博士班	48	8	14	3	3	0	57	133
	碩士班	139	23	37	18	16	5	239	477
	碩專班	98	4	26	4	1	3	84	220
	學士班	29	41	5	14	59	1	184	333
	合計	314	76	82	39	79	9	564	1,163
110-2	博士班	44	11	10	5	1	0	53	124
	碩士班	123	24	32	14	19	7	220	439
	碩專班	75	7	24	5	1	2	99	213
	學士班	22	41	4	9	69	2	199	346
	合計	264	83	70	33	90	11	571	1,122

※110學年度統計至111年10月4日。

整體而言，隨人口出生數下降及少子女化危機，本校各學制學生數有減少趨勢，尤其目前大學部報名及註冊狀況，均明顯感受到少子女化衝擊。就大學部狀況來看，111學年度整體學士班註冊率相較於110學年度明顯下降約10%，有部分系所缺額數據增；在研究所部分，本校雖持續提高教學品質及研究能量，避免衝擊高階人才培育，但社會整體環境氛圍造成研究所新生就學人數趨緩，近三年在碩士班及碩專班的就讀人數，尚均維持在上下2%左右區間變動；111學年度博士班註冊率較前期也明顯下降約9%，均應審慎面對並努力開發生源。此外，本校各項學雜費減免數及獎勵機制金額逐年增加，造成學雜費短收因素提高，推估未來學生人數會有大幅變動，整體學雜費總收入將隨之減少。

表 5- 10 本校 111-113 年度學雜費收入概算表

111.10 製表

110 年實收數金額(千元)				
學雜費收入	研究所	大學部	在職進修專班	
489,835	76,848	378,530	34,457	
111 年概算數				
科目	單位	學生人數	單價(千元)	金額(千元)
學雜費收入	--	9,370	--	472,810
研究所	人	1,670	46	76,820
大學部	人	7,230	51	368,730
在職進修專班	人	470	58	27,260
112 年概算數				
科目	單位	學生人數	單價(千元)	金額(千元)
學雜費收入	--	9,292	--	468,932
研究所	人	1,622	46	74,612
大學部	人	7,220	51	368,220
在職進修專班	人	450	58	26,100
113 年概算數				
科目	單位	學生人數	單價(千元)	金額(千元)
學雜費收入	--	9,020	--	455,390
研究所	人	1,535	46	70,610
大學部	人	7,050	51	359,550
在職進修專班	人	435	58	25,230

說明：

1. 本表 110 年實收及 111-113 年概算數，均未扣除各項學雜費減免金額。
2. 本學雜費概算數不包含校際選課學分費、國小及中等實習學分數、小教及中等學程學分數、暑修學分數等收入。
3. 本校 110 年度學雜費收入決算數 498,412 千元，與上列差額 8,577 千元為校際選課、師培中小教、暑修等學分費，另扣除學雜費減免 70,824 千元，學雜費實際收入 427,588 千元。

貳、學生事務

一、學生宿舍收入之影響

(一) 舊宿舍修繕經費問題

部分校內宿舍使用已逾 20 年，因設備、設施老舊，為維持學生住宿品質，每年需投入較多修繕及改善設施經費。

(二) 休退轉人數增加宿舍空床數

110 學年因休退學辦理退宿人數 218 人，因在學期期間辦理退宿，難以新增住宿遞補空床，導致空床數增加。

(三) 少子女化將影響學生宿舍利用率

預期少子女化趨勢各學制學生數逐年下降，同時加上學生對住宿空間品質之要求，

恐會影響學生宿舍利用率；111 學年大學部新生缺額 187 人，新生宿舍使用率降低 10%。

二、基本工資調漲，影響校內工讀機會

工讀生適用勞動基準法後，學校需負擔勞健保、勞退金，以致進用人事成本提高，加上基本工資調漲等因素，在工讀生預算額度不變情形下，將造成校內可工讀人數機會減少，衝擊各教學行政單位工讀生運用以及減少學生校內工讀學習機會。

參、研究發展

一、配合地域特色、產業及社會大眾之需求，開辦各類推廣教育課程以供進修，並與企業合作開辦專業課程，促進地方產業提升。然花蓮地廣人稀，生源較西部不足許多，對於規劃新的課程及開發生源，仍有持續發展的空間。

二、東部產業之發展相對緩慢，產業面向亦不及西部廣泛，但本校仍積極整合與推動產學合作相關計畫，加入全國性及區域性的組織或聯盟，期能結合花東特色，達到永續發展。

肆、國際事務

一、國際合作：本校姊妹校數量逐年增加，目前與海外 458 個單位簽署合作協議，多數為一般性交換學生計畫協議書及一般性姊妹校基本框架協議書，仍待發展多種實質長期性創新合作樣態，如 3+1、4+0 等聯合培養專案、雙聯學位、暑期課程等。

二、學生出國計畫：積極選送學生出國管道，如交換學生計畫、海外寒暑期交流課程、海外暑期實習計畫等。本校截至 111 學年第 1 學期，已提供本校學生逾 500 個交換名額，除鞏固及加深原有姊妹校之合作，更積極建立與海外各國姐妹校發展交換學生計畫。未來也將增進學生對非主流地區、國家、學校的認識，讓本校學生的國際學習經驗更加豐富多元。

三、國際學生招收：招收國際學生除了與國內學校競爭，也需與全球大專校院競爭招生，目前本校已開始提供華語先修課程，且全英語專業學程在研究所亦累積到一定的量能，已經開始吸引優秀國際學生前來就讀，唯學士班全英語專業學程稍顯不足，且每年國際學生就學報到率仍低於可招生之名額上限及錄取率，此方面尚需積極開拓。

四、校內行政流程整合：校內行政一致化，朝整合校內資源、建立一致流程。使境外生行政服務、永續發展事務推動達到效能最佳化、合理化。

伍、總務事務

一、本校重要文史檔案保存

校內許多早期的文稿史料皆由各單位自行保管，有的會隨年代久遠而日漸流失，為避免此現象，規劃宣導請校內各保管單位注意文物保管品質與保管環境。

二、落實資源永續利用之環保政策及提升校園環境品質

校園植栽落葉清理後送至本校堆置場，與廚餘堆置發酵成肥料，提供校內師生及校外民眾取用，有效再利用落葉及廚餘，並減少校園垃圾量。另本校落實執行垃圾不落地及資源回收政策，逐年降低校園垃圾清運量，並提高資源回收物量。

三、建立校園職業安全衛生制度並落實執行

為保障本校工作者職業安全衛生，本校參加教育部辦理大專校院校園職業安全衛生制度輔導計畫，透過輔導以健全本校職業安全衛生制度，並通過教育部大專校院校園職業安全衛生管理制度審查驗證，驗證期限自 110 年 8 月 1 日至 113 年 7 月 31 日止。

四、推動出納資訊作業系統功能優化、業務流程簡化、系統串接整合，保障金流安全

(一) 為強化校務基金款項收付作業之效率與正確性，提升校內師生同仁與校外使用者的便利性，出納業務已建置相關資訊作業系統，並持續推動系統功能優化、業務流程簡化，以及與校內相關單位系統串接整合，評估開發學雜費分期繳納申請作業系統、退匯改匯案件批次作業系統、小額退費案件申請作業系統、待認領款項線上公告專區等系統服務項目，俾兼顧資料安全、個資保護、金流安全、使用便利與行政效能。

(二) 配合市場發展趨勢與消費者使用習慣，持續優化線上繳費系統服務功能與範圍，擴大串接其他獨立之校務系統，並簽核導入多元行動支付整合平台，提升線上繳費便利性與收費業務行政效能，提供師生同仁與校外人士更優質的服務體驗，以達無現金大學之政策目標。

五、宣導各項採購案依年度或計畫執行期限預作規劃

(一) 總務處事務組網頁建置「採購專區」，提供業務單位各項採購作業流程、法規函釋、採購相關表單，並設有招標案專用信箱供使用。

(二) 針對業務單位容易發生分批採購等之錯誤行為態樣，除於網頁宣導外，並於年度定期以公文發送屬同性質購案應併案採購為原則，請勿以化整為零或分批方式辦理，同步宣導年度採購案宜提早規劃辦理。

(三) 宣導招標規格之訂定，應符合採購法第 26 條及其執行注意事項之規定，並請考量加註容許差度，以避免不當限制競爭情事發生，並加強內稽與內控管理，將風險降至最低。

六、駐衛警加強維護校園內外安全巡邏

加強夜間巡邏，維護校園安全及良好秩序。另配合校園環境安全，已於校園內經常發生車禍的危險路口規劃與安全廊道，加裝監視器、求救鈴及燈光照明等設備，將師生校園安全的危險風險降低。

七、工地危安管理

(一) 本校各工程皆規定廠商應聘用合格安衛人員管理工地安全衛生工作，一定規模之工程應編製安全衛生計畫書，並由監造單位監督執行，以維持工地人員安全及避免公安事件。各工程皆投保營造綜合保險，以分攤風險。

(二) 本校各工程工安事故通報流程，依據教育部 111 年 7 月 18 日臺教秘(二)字第 1114102573 號函「工安事故通報流程綱要」規定辦理，並納入所有工程採購文件。

八、高壓電設備維護保養

本校為特高壓電用戶，依據「電業法」及「專任電氣技術人員及用電設備檢驗維護業管理規則」規定，用電場所負責人應督同專任電氣技術人員對所經營之用電設備，每六個月至少檢驗一次，每年應至少停電檢驗一次，以維持供電品質及避免發生公共安全之風險。

九、電梯維護及保養工作

依據「建築法」及「建築物昇降設備設置及檢查管理辦法規定」，管理人應委請專業廠商負責昇降設備之維護保養，由專業技術人員，按月實施一般維護保養並作成紀錄；且昇降設備每年應委託維護保養之專業廠商，向當地主管建築機關或其委託之檢查機構申請安全檢查；以維持電梯正常運作並避免發生公共安全之風險。

十、消防設備檢查申報及改善工作

依據消防法施行細則規定，本校應每年檢查申報及維修改善消防安全設備，除維持消防設備正常運作，減低火災之風險，並避免遭主管機關開罰。

十一、本校壽豐及美崙校區各建物耐震評估及補強

皆於 101 年完成，教育部 101 年 9 月 11 日臺高(三)字第 1010164112 號函同意解除列管，建物耐震能力無虞。

十二、依據災害潛勢調查填報結果

本校壽豐校區颱風災害潛勢危險為低，尚無淹水疑慮。

十三、防災準備

- (一) 本校依據「教育部所屬機關學校加強校園設施安全作業計畫」，由各管理單位辦理設施巡查並填寫「校園設備安全巡查表」，總務處每半年(汛期及農曆年前)辦理植栽維護、校園道路、告示牌誌、路燈及照明設備、排水系統、監視(錄)器材設備及緊急求助設施(備)等之複查作業。
- (二) 臺灣因受氣候變遷而發生的天然災害，例如颱風、地震及豪雨，造成人命、財產或資源損失，每年於汛期來臨前，加強各大樓排水孔雜物清除，準備沙包等整備作業，以達災前減災之目的。
- (三) 為完成校園防汛及風災減災工作，本校定期執行修剪樹木、清理排水溝及建築物天溝平台等作業，以預防災害，維護校園安全。

陸、圖書資訊

一、資訊網路

(一) 網路基礎建設升級

1. 資訊中心網路傳輸能力提升：因應雲端服務需求增加，陸續於資訊中心建置 IaaS (私有雲服務)、PaaS (VDI 服務) 及 SaaS (VDI 服務) 雲端服務設施，為提升上述雲端服務系統效能，擬規劃提升雲端系統內部網路頻寬至 10Gbps，以因應雲端服務所需的高速網路頻寬需求。
2. 老舊設備汰除更新：部分校園網路設備使用年限已久，頻繁出現故障及不穩定狀況，針對老舊網路設備須盡早汰除，以免設備故障異常影響校園網路運作。

- (二) 資訊人員技術人力不足：目前學校隨著校務行政邁向全面資訊化，雲端服務主機的維護與校務系統的開發需求大量增加，而除了開發新的校務系統外，加入營運的已上線系統皆需人力維護，相關技術人力的不足將會是一項隱憂。

二、圖書管理

(一) 圖書資源訂費年年調漲

電子期刊及資料庫等電子資源每年皆有 3%~5%幅度的調漲，同時因目前國際情勢、經濟詭變以及外幣匯率不穩定，對電子資源採購增加許多不確定性。然而採購經費有限，必須經常性的調整採購資源，除了進行刪訂外，新的資源也不容易新購，造成館藏無法持續典藏，影響教學及研究。

(二) 圖書資訊系統更新

圖書館資訊系統包含圖書館自動化系統、入口網站、整合查詢系統、Intranet 資料庫等。這些系統建置成本很高，但軟體有其生命週期，應有計畫地編列預算予以汰換，確保系統能在新的作業系統下執行、使用新的開發工具做維護，維護資訊安全及功能新穎。目前圖書館入口已改換在學校的 RPage 平台重新設計中，電子資源整合查詢系統也將以探索服務系統取代，以提供更具便利性的資源取得途徑。

柒、風險管理及內控推動作業

本校推動風險管理(含內部控制)以實現校務目標、提升校務效能、提供可靠資訊、遵循法令規定、保障資產安全為目標，將風險管理融入日常作業及決策運作，於訂定校務發展目標及策略時，能考量可能影響目標達成之風險，並透過辨識及評估風險，採取內部控制處理機制，以合理確保達成目標。

- 一、組織架構：本校設置內部控制小組，由校長指派之副校長擔任召集人，小組成員、專業稽核及相關單位成員共同組成，每學期召開內控會議，主要目的係檢討及確認本校風險管理(含內部控制)之架構及相關機制，並監督其執行情形，以及傳達、溝通風險管理之重要觀念。
- 二、風險管理政策：風險管理之執行包括建立背景資料、辨識風險、評估風險及處理風險之持續循環過程，尤其強化本校使命、願景、發展目標、中長程計畫、財務規劃、年度重要施作計畫等列入風險項目連動的必要性。依本校風險可能性評量標準表及風險影響程度評量標準表，分析各項風險發生之可能性及影響程度，建立現有風險圖像。可容忍風險，由單位自主管理，持續監控並定期檢討；不可容忍風險，應視情況定期檢討殘餘風險等級，並新增風險對策。
- 三、內控運作機制：針對前項不可容忍之風險項目，應依規定納入本校內控作業，編制作業程序說明表、處理流程圖，設計控制重點。藉由持續性例行監督、年度自行評估及內部稽核三項監督機制滾動檢核，合理確保學校內控的有效運作。本校專業稽核人員並輔以客觀公正之立場，協助檢查內控建立及執行情形，適時提供改善建議，提升對資源使用的經濟、效率及效果，並對未來有關管理及績效重大挑戰事項等提出建議或預警性意見。

第五章 財務預測、投資規劃及效益

近年來我國大專校院正面臨內逢少子女化浪潮、外有全球高教劇烈競爭的嚴峻態勢，如何本於「國立大學校院校務基金設置條例」的立法精神與授權意旨，合理配置預算資源、妥為管控經費收支，以厚植校務發展能量，實為當前各大專校院之重要課題。本校校務基金之預(概)算籌編與執行，係以永續發展報告書及中長程計畫為指導藍圖，秉持量入為出之原則，採取由下而上的審議程序，並納入競爭型補助機制，以提升校務基金預算資源的配置效率，進而打造穩健的財務結構作為校務永續發展的礎石。

壹、校務基金財務管控之策略方針

一、建構預算需求審議機制，有效配置預算資源

為落實有計畫始有預算之原則，本校自籌編 106 年度概算起，採用由下而上的預算編列方式，參照「中央及地方政府預算籌編原則」及相關規定意旨，兼採零基預算精神及競爭型補助的審議機制，經主計室簽核「年度預算編審應行注意事項」後辦理需求調查，一級行政及教學研究單位依其年度業務項目提報預算需求並進行簡報，由校長召集相關一級行政主管研商，針對全校業務優先順序進行預算配置，再由主計室將會議決議內容綜整為本校概預(概)算，有效提升校務基金預算資源配置效率，厚植校務永續發展之基礎。

二、研修各項自籌收入收支管理規定，提升校務基金運作彈性與效率

配合「國立大學校院校務基金設置條例」持續鬆綁校務基金自籌收入收支限制以提升校務運作彈性之立法精神與授權意旨，本校自 104 年度起陸續修訂「校務基金自籌收入收支管理規定」、「建教合作收支管理準則」、「推廣教育收支管理準則」、「受贈收入收支管理準則」、「投資收益收支管理準則」、「場地設備收支管理準則」、「其他收入收支管理準則」及「學雜費收入收支管理準則」等內部規範，進一步完備自籌收入收支管理機制並提升運作彈性。此外，依據教育部 107 年 2 月 9 日臺教高(三)字第 1070021262 號函示意旨，本校已訂定「辦理推廣教育工作人員績效酬勞支給要點」、「東華創新研究園區營運績效獎勵金作業要點」、「總務處辦理場館計畫收入業務工作酬勞支給要點」、「中小企業創新育成中心績效獎金支給標準及原則」等內部規範，將辦理自籌收入業務有績效者之獎勵措施法制化，以提升充裕自籌收入規模之制度誘因。

三、推動責任中心制之運作模式，健全校務基金體質

透過由下而上之預算編列程序，以及零基預算精神與競爭型補助的審議機制，使第一線的教學研究與行政單位能夠秉持量入為出原則，盤點所管業務之優先順序、合理調配預算資源，以建構責任中心制之運作模式，俾提升校務基金營運效能。

此外，針對部分具自償性業務之單位如創新育成中心、創新研究園區等，透過設置計畫專帳以控管收支，明確掌控其營運狀態，並配合各項鬆綁自籌收入收支管理規範及績效獎勵措施，俾期進一步提高校務基金自籌收入比例，健全校務基金體質。

四、強化資本門預算執行管控，提升固定資產購建計畫執行效率

為提升資本門預算執行績效，本校自 103 年度開始推行資本門計畫預算定期檢討重分配機制，除尚未經立法院審議通過之新興資本支出及新增計畫預算、經簽奉校長核定之重要資本支出計畫或有特殊重大原因需予保留展延者外，分配予各處、室、院之年度

可執行預算總額，每年至 6 月 30 日止之執行率應達 60%，每年至 9 月 30 日止之執行率應達 90%。於期限內未達執行率目標值者，按其實際執行率與目標值差額之百分比計算預算額度後，統一收回由學校管控再分配，以提升固定資產購建計畫執行效率。

五、力行開源節流，提升校務基金營運效能

為期有效改善校務基金短絀狀況並提升營運效能，本校已陸續推動「新南向政策」招收國際學生以穩定生源、整修相關場館設施以提升活化利用績效等開源政策，以及部門預算減額分配、加強節能減碳及四省計畫節約措施、採人力銀行方式盤點管控員額並調整移撥以減輕人事費負擔、建構 e 化智慧校園以節省勞務外包費用(如校園監視系統整合、校園門禁收費管理系統)等節流措施。依據教育部訂頒之不發生財務短絀計算方案計算，近五年來相關財務指標持續好轉，顯見相關開源節流措施對於改善校務基金財務體質而言，已有具體成效，本校將賡續檢討改善，以提升校務基金營運效能。

貳、112 年度預算收支概要說明

一、業務總收支及餘絀之預計

- (一) 預計 112 年度學雜費收入 4 億 9,632 萬 6 千元、學雜費減免 7,262 萬 1 千元、建教合作收入 3 億 7,578 萬元、推廣教育收入 927 萬 5 千元、權利金收入 1 萬 5 千元、學校教學研究補助收入 11 億 1,474 萬 5 千元、其他補助收入 1 億 7,062 萬元、雜項業務收入 499 萬 5 千元、利息收入 1,739 萬 3 千元、投資賸餘 500 萬元、資產使用及權利金收入 1 億 5,519 萬 6 千元、違規罰款收入 411 萬 2 千元、受贈收入 1,253 萬 3 千元、雜項收入 2,199 萬 7 千元，合計業務總收入預算數 23 億 1,536 萬 6 千元，較上年度預算數增加 1,322 萬 6 千元，約 0.57%，主要係因其他補助收入預估增加所致。
- (二) 預計 112 年度教學研究及訓輔成本 15 億 2,378 萬 5 千元、建教合作成本 3 億 3,273 萬元、推廣教育成本 717 萬 3 千元、學生公費及獎勵金 8,211 萬 8 千元、管理費用及總務費用 2 億 3,144 萬 1 千元、雜項業務費用 399 萬 6 千元、雜項費用 1 億 8,573 萬 4 千元，合計業務總支出預算數 23 億 6,697 萬 7 千元，較上年度預算數增加 1,719 萬 4 千元，約 0.73%，主要係因教學研究及訓輔成本、管理費用及總務費用、學生公費及獎勵金預估增加所致。
- (三) 以上收入與支出相抵後，計發生短絀預算數 5,161 萬 1 千元，較上年度預算數增加短絀 396 萬 8 千元，約 8.33%，主要係因教學研究及訓輔成本、管理費用及總務費用、學生公費及獎勵金預估增加所致。

二、固定資產之建設、改良、擴充之預計

112 年度固定資產建設改良擴充計畫包括土地改良物 3,200 萬元、房屋及建築 1,500 萬元、機械及設備 8,939 萬 6 千元、交通及運輸設備 1,033 萬 9 千元、什項設備 8,171 萬 8 千元，合計預算數 2 億 2,845 萬 3 千元，較上年度預算數減少 91 萬 4 千元，約 0.40%，主要係提供教職員工生良好設備、提高教學水準及工作效率等設備升級汰換或添購，無編列重大工程預算。

參、可用資金變化情形

本校校務基金 112 至 114 年可用資金變化情形推估，詳見表 5-11。

表 5-11 本校可用資金變化情形

國立東華大學可用資金變化情形
112年度至114年度

單位：千元

項目	112年預計數 (*1)	113年預計數	114年預計數
期初現金及定存 (A)	2,720,013	2,826,337	2,944,556
加：當期經常門現金收入情形 (B)	2,301,984	2,304,166	2,305,019
減：當期經常門現金支出情形 (C)	2,023,092	2,024,257	2,025,048
加：當期動產、不動產及其他資產現金收入情形 (D)	98,675	98,175	97,675
減：當期動產、不動產及其他資產現金支出情形 (E)	270,243	258,866	268,805
加：當期流動金融資產淨(增)減情形 (F)	0	0	0
加：當期投資淨(增)減情形 (G)	0	0	0
加：當期長期債務舉借 (H)	0	0	0
減：當期長期債務償還 (I)	0	0	0
加：其他影響當期現金調整增(減)數(±) (J) (*2)	-1,000	-1,000	-1,000
期末現金及定存 (K=A+B-C+D-E+F+G+H-I+J)	2,826,337	2,944,556	3,052,396
加：期末短期可變現資產 (L)	496,396	494,412	500,373
減：期末短期須償還負債 (M)	1,018,111	1,007,322	1,001,868
減：資本門補助計畫尚未執行數 (N)	0	0	0
期末可用資金預測 (O=K+L-M-N)	2,304,622	2,431,645	2,550,900
其他重要財務資訊			
期末已核定尚未編列之營建工程預算			
政府補助			
由學校已提撥之準備金支應(*3)			
由學校可用資金支應			
外借資金			
長期債務	借款年度	償還期間	計畫自償率
			借款利率
			債務總額
			112年餘額
			113年餘額
			114年餘額
債務項目(*4)			

- 註1：現金及定存包括現金(含活期存款及自存入起三個月內到期之定期存款等)、流動金融資產項下存款期間三個月以上、一年內到期之定期存款與投資項下存款期間一年以上到期之定期存款。
- 2：經常門現金收入包括政府補助收入與學雜費收入、建教合作收入、推廣教育收入、資產使用及權利金收入與受贈收入等自籌收入，並扣除不產生現金流入之收入。
- 3：經常門現金支出係指支出效益及於當年之現金支出，如人事費、水電費、維護費及獎助學金等。
- 4：動產、不動產及其他資產現金收入係指各政府機關補助款屬指定用於增置動產、不動產、無形資產及其他資產等。
- 5：動產、不動產及其他資產現金支出係指支出效益及於當年及以後年度之現金支出，包括增置動產、不動產、無形資產及其他資產等。
- 6：流動金融資產係指預期於一年內變現之金融資產，但不含存款期間三個月以上、一年內到期之定期存款。
- 7：投資係指採權益法之投資、非流動金融資產及其他長期投資等，但不含存款期間一年以上到期之定期存款。
- 8：長期債務係指償還期限在一年以上長期借款等。
- 9：其他影響當期現金調整增(減)數，係指經常門現金收支、動產、不動產及其他資產現金收支、流動金融資產淨增減、投資淨增減與長期債務舉借及償還以外，其他影響期末現金之合計數。
- 10：短期可變現資產係指得於短期內轉換成現金之財務或經濟資源，包括：流動金融資產、應收款項及短期貸墊款。
- 11：短期須償還負債係指應於短期內支付現金之給付義務，包括：流動負債、存入保證金、應付保管款、暫收及待結轉帳項，但應排除屬指定用途捐贈款已提撥準備金之部。
- 12：可用資金係指學校帳上現金及定存加上短期可變現資產並扣除短期須償還負債與資本門補助計畫尚未執行數，係在衡量特定期點學校可運用之資金。
- 13：其他重要財務資訊至少應包括期末已核定尚未編列之營建工程預算及長期債務，係在衡量學校以後年度應(或很有可能)給付現金數額，其中由學校可用資金支應之營建工程預算與長期債務無法自償部分，將由學校期末可用資金、以後年度經常門現金收支結餘與動產、不動產及其他資產現金收支結餘等支應。
- 14：期末已核定尚未編列之營建工程預算係指可行性評估業經行政院或本部核定之營建工程，其截至當年底尚未編列完成之工程預算數，該等預算數預計於以後年度編列。
- 15：前項尚未編列之營建工程預算財源：政府補助係指由本部或其他政府機關補助；由學校已提撥之準備金支應係指由不包含於現金及定存內，已提撥之改良及擴充準備金或其他準備金支應；外借資金係指向銀行舉借長期債務支應。

肆、校務基金投資規劃及效益

本校 107 學年度第 1 學期第 1 次校務基金管理委員會決議，同意投資額度依本校「投資收益收支管理準則」匡列為新臺幣 5 億元。目前委託復華證券投資信託股份有限公司、台新證券投資信託股份有限公司，以及臺灣中小企業銀行進行投資，內容如下：

一、委託復華證券投資信託股份有限公司進行共同基金投資，分別為：

(一)自 102 年 3 月 26 日投入資金計新台幣 1 億 4 千萬元，截至 111 年 9 月 30 日資產現值為 1 億 2,389 萬 3,785 元，已實現投資利益 2,569 萬 3,334 元，累計報酬率 6.85%，年化報酬率 1.00%。

(二)於 109 年 2 月起增加投資私募基金計 1 億元，截至 111 年 9 月 30 日資產現值為 1 億 425 萬 3,546 元，已實現投資利益 640 萬 5,585 元，累積報酬率 10.66%，年化報酬率為 4.25%。

二、委託台新證券投資信託股份有限公司進行共同基金投資，分別為：

(一)自 107 年 1 月 22 日投入資金計新台幣 1 億元，截至 111 年 9 月 30 日止資產現值為 9,639 萬 6,550 元，累積報酬率-3.60%，年化報酬率-0.78%。

(二)於 109 年 9 月 25 日加碼 3,000 萬元投資，截至 111 年 9 月 30 日止資產現值為 3,027 萬 1,901 元，累積報酬率 0.91%，年化報酬率 0.47%。

三、委託臺灣中小企業銀行自 108 年 8 月 29 日進行國外債券投資，投入資金約計新台幣 3 千萬元，每半年固定配息收入之溢價債券兩檔，票面利率分別為 5.2%及 3.5%，殖利率分別為 3.78%及 2.49%。

校務基金投資目的主要係以提升資金運用效率為主，而非冒險致富，故在投資操作與投資標的之選擇上，以保守穩健為原則，並追求長期投資之年平均報酬率 5%(含)以上，惟短期市場波動難以預期與控制，故期望年平均報酬能打敗定存利率，方可達到提高資金運用效率之目的。投資範圍須視資產配置之需求，包括全球股市、債市，及金管會所核准國內投信業者可投資於全球各類資產與受益憑證，但不做槓桿操作，並配合景氣循環脈動，動態調整風險性資產的部位(配合景氣循環增持或減持風險性資產部位)。目前投資報酬率不如預期，係因 Fed 鷹派升息導致全球股債市第三季經濟景氣及企業獲利動能降溫，行情轉趨動盪，但在投信公司判斷下，預期第四季至明年第一季為股債打底震盪期，靜待通膨及經濟數據回落，股市可望有止跌領先反彈的機會。112 年投資將秉持該原則與作法，繼續投資操作。

第六章 結語

本校以中長程校務發展計畫為基礎，配合高教政策以創新跨域及深耕實踐理念，推動跨域教學、跨足產業、跨出校園及跨國學習，109-111 年深耕計畫整體目標為「東華 SDGs 智慧 5G 校園」，以提供高品質的教育、善盡大學社會責任、發展在地與全球夥伴關係作為使命，支持聯合國永續發展目標，發展共伴、共學、共創、共好、共榮的 Five toGether 5G 教育核心價值模式，111 年度獲得教育部高等教育深耕計畫補助經費 6,965 萬元。

112 年度財務規劃依據學校永續發展願景，透過滾動風險評估，量化分析風險情境，盤點整體教育績效執行現況。受少子女化衝擊，未來學生數將逐年下降，學雜費收入、宿舍收入減少，以及學生宿舍利用率降低。為穩固生源，將著重於持續提高教學品質及研究能量，推動因應全球化趨勢可帶動學生跨國移動的國際化策略，並適時檢視行政服務品質與發展，研擬宿舍經營與多元住宿方案，並整修老舊學生宿舍等重點工作，期能有助於調整步伐，掌握有利的契機。

面對整體大環境的快速變遷，除積極提升校務專業治理能力，112 年持續推動年度重點項目，對內推動教師跨域/校/界社群及科際整合、提升學生跨領域的素養及競爭力以成為未來優質人才、建構安心友善學習環境、培養自主多元學習與活絡校園、建置重視多元文化之校園環境、充實教學研究資源、持續優化及改善行政資訊系統、建置行動校園...等；對外盡力爭取資源，積極爭取教育部及國科會等政府部門的計畫經費、強化招生策略暨特色行銷、加強境外招生及跨國人才培育、開發學生海外實習及未來工作機會、深化產業輔導及拓展產學合作...等，有效整合校內外資源，提升世界大學排名，提高校務基金運用資源的配置效率，打造穩健的財務結構成為校務永續發展的礎石。