

國立東華大學

110 年度財務規劃報告書

中華民國 109 年 12 月 7 日

目 錄

第一章 現況與願景	1
壹、 學校概況	1
貳、 治校理念	2
參、 自我定位	2
肆、 校務發展目標	3
第二章 教育績效目標	4
壹、 組織與制度、延攬及獎補助措施	4
貳、 教學與學習	4
參、 學生事務	7
肆、 校園規劃與發展	8
伍、 國際化推動	10
陸、 研究發展與產學合作	12
柒、 提升行政品質	13
捌、 推廣教育與社會服務	14
第三章 年度工作重點及預期效益	16
壹、 教務處	16
貳、 學務處	17
參、 總務處	19
肆、 研發處	20
伍、 國際處	21
陸、 心理諮商輔導中心	22
柒、 秘書室	23
捌、 人事室	24
玖、 主計室	25
壹拾、 圖書資訊處	26
壹拾壹、 教學卓越中心	27
壹拾貳、 創新研究園區管理處	28
壹拾參、 共同教育委員會	28
壹拾肆、 師資培育中心	31
壹拾伍、 人文社會科學學院	32
壹拾陸、 理工學院	35
壹拾柒、 管理學院	38
壹拾捌、 花師教育學院	43
壹拾玖、 藝術學院	45
貳拾、 原住民族學院	46
貳拾壹、 環境學院	47

貳拾貳、 海洋科學學院.....	50
第四章 風險評估.....	51
壹、 少子女化現象對本校招生及學雜費收入之影響.....	51
貳、 學生事務.....	63
參、 研究發展.....	64
肆、 國際事務.....	64
伍、 總務事務.....	64
陸、 圖書資訊.....	66
柒、 內控組織架構及風險管理政策.....	66
第五章 財務預測、投資規劃及效益.....	68
壹、 校務基金財務管控之策略方針.....	68
貳、 110 年度預算收支概要說明.....	69
參、 可用資金變化情形.....	70
肆、 校務基金投資規劃及效益.....	71
第六章 結語.....	72

表目錄

表 1-1 本校校務基本資料	1
表 2-1 本校 108 年度經營國有財產活化運用情形	9
表 5-1 本校 102~109 學年度大學部招生狀況	53
表 5-2 本校 102~109 學年度碩士班招生狀況	54
表 5-3 本校 102~109 學年度碩士在職專班招生狀況	54
表 5-4 本校 102~109 學年度博士班招生狀況	55
表 5-5 本校 109-1 各學制在學生統計圖表	56
表 5-6 本校 104~109 學年度各學制新生註冊率圖表	57
表 5-7 本校 104~108 學年度各學制學院畢業生統計表	58
表 5-8 本校 104~108 學年度退學生統計表	59
表 5-9 本校 104~108 學年度休學生統計表	61
表 5-10 本校 109-111 年度學雜費收入概算表	63
表 5-11 本校可用資金變化情形	70

圖目錄

圖 1-1 本校校務發展架構圖	3
圖 2-1 本校 1N、2D、3H、4U、5G 深耕推動概念圖	5
圖 2-2 便捷校務行政系統	13
圖 5-1 大專校院大學 1 年級學生數變化趨勢	51
圖 5-2 104~108 學年度大學部未達六成註冊率科系數	52
圖 5-3 104~108 學年度研究所未達六成註冊率科系數	52

第一章 現況與願景

壹、學校概況

國立東華大學(以下簡稱本校)自民國 83 年成立，作為東部第一所綜合大學，藉著審慎而周延的校園及系所規劃，在天然及人文資源豐富的花蓮，發揮多元化的教育功能，提升臺灣東部學術及文化水準。93 年與海洋生物博物館合作設立海洋科學學院，增加了屏東校區；97 年與花蓮教育大學合併，規模擴增有效發揮整合綜效，本校校地面積達 261 公頃，現今計有人文社會、理工、管理、教育、原住民、藝術、環境及海洋等 8 個學院，全校師生逾萬名，95% 以上師資擁有國內外知名大學博士學位，具有高度教學、研究與服務的熱忱。

本校共有三個校區：壽豐校區、美崙校區與屏東校區，各有發展目標及任務。壽豐校區座落在花東縱谷平原上的壽豐鄉，地勢寬廣平坦，空氣清新，景色秀麗，適合學術研究與生活的優良環境，為本校主要的教學研究活動重心；美崙校區位於花蓮市區，交通方便，現規劃為創新研究園區管理處，以協助東部創新產業聚落發展，成為東部產業創新走廊的泉源；屏東校區位於墾丁海生館園區，直接利用館內完善的教育研究硬體設施與優秀專業研究師資，培育海洋生技產業之高科技人才，對提升臺灣海洋科技研究及促成相關產業做出實質之貢獻。本校校務基本資料如下表 1-1：

表 1-1 本校校務基本資料

沿革	民國 83 年 7 月 1 日本校正式成立，校名為「國立東華大學」 民國 97 年 8 月 1 日本校與國立花蓮教育大學合併，校名為「國立東華大學」
基本資料 (統計至 109 年 10 月)	校地面積：261.62 公頃(壽豐校區 249.60 公頃、美崙校區 12.02 公頃) 學生人數：10,009 人 專任教師：458 人(教授 193 人、副教授 178 人、專案副教授 1 人、助理教授 52 人、專案助理教授 10 人、講師 1 人、專案講師 23 人) 其他教研人員：7 人(助教 2 人、研究人員 1 人、稀少性科技人員 4 人) 職員工數：390 人(職員 344 人、駐衛警 7 人、工友 39 人) 教研單位：8 學院、1 委員會、1 中心 計有 42 個學士班、41 個碩士班、18 個博士班、14 個碩士在職專班 行政單位：6 處、2 中心、3 室、2 常設性任務編組(校務研究辦公室、創新研究 園區管理處) 附屬單位：附設實驗國民小學 其他單位：1 中心(東臺灣人文與環境研究及社會實踐中心)
立校精神	自由：獨立思考與人格自主·學術自由之信奉 民主：相互尊重與整體和諧·校園民主之理想 創造：青春活水與日新盛德·知識創造之動力 卓越：精益求精與止於至善·學術卓越之追求
發展理念	配合高教政策，擔負國立大學責任、運用地方資源，規劃有特色之系所 務實科技研究，推動花東整體建設、凝聚校園規範，培育具國際觀人才

	加強推廣教育，提供大眾社教學習
自我定位	具特色研究與創新教學之綜合型大學
教育目標	孕育兼具創新思維、科學智能與人文素養之卓越人才
發展目標	營造特色大學環境，形塑永續多元文化 創造卓越創新研究，完備學習教學體系 提升教師專業發展，建立教師成長系統 重視學生生涯發展，增強學生學習縱深 結合自然人文資源，重視東部平衡發展 加強國際學術交流，拓展全球合作平臺

貳、治校理念

現任趙涵捷校長 105 年 1 月起擔任本校第七、八任校長，持續秉持創校精神，提出「685」治校理念，藉由文化東華、科學東華、教育東華三大創新願景，搭配深化產學合作、強化國際移動、優化教育實驗三大實踐面向的「3+3 方案」，整合本校八個學院資源，藉由創新面對挑戰、熱情重塑倫理、陶冶師生素養、開創學校新局及建構學術五大願景策略，落實「跨領域教育發展伙伴團體」的創新教育計畫，盼整合東華的學術資源，再創東華教學與研究特色。

由於全球化與國際化趨勢的轉變、教育政策及環境的持續革新，本校積極配合高教政策強化全球視野、在地深耕的發展主軸，結合中長程計畫實現校務發展目標，以「東華 4.0 創新跨域教學 深耕在地實踐」理念，鼓動東華師生「跨」域教學、「跨」足產業、「跨」出校園及「跨」國學習。109 年跨向「東華 SDGs 智慧 5G 校園」的永續教育核心價值，推動發展「共伴、共學、共創、共好、共榮」的 5G (Five toGether) 模式，秉持著「共伴」的理念出發，尋找及召集東華師生及外部人士組成團隊，串聯跨領域、跨團隊及跨校能量，採取「共學」的方式，進而「共創」以協力營造創新生態體系，創造「共好」的新世代教育層面，增進學校與區域連結、深耕在地，進而創建學校與社會的「共榮」。

參、自我定位

本校參考國家高教政策走向和整體社會的脈動，緊扣臺灣東部的特殊性及地緣特質，透過校內多元討論，以發展「具特色研究與創新教學之綜合型大學」為自我定位，並以建構多元、創新、永續為核心價值之完整大學為最終依歸。在特色研究方面，本校以專任教師研究發展為目標，強調由教師所屬的院系所為單元，營造各院特色研究，推動跨領域合作，並與國際學術潮流接軌為軸心，引領專任教師研究發展及累積研究能量。在創新教學方面，以強化學生生涯規劃為目標，著重以學生學習成效為主體之教學。

本校教育目標為「孕育兼具創新思維、科學智能與人文素養之卓越人才」，在學士班部份，首創課程學程化設計，強調以多元化的課程和跨領域學習及問題導向，培養學生關鍵基礎能力及就業能力，注重學生具備專業知識之養成、多元語文溝通能力及其他基礎知識之擴展，期能使學生在當今快速變化的環境中，臻致宏觀之國際與多元文化視野及終身學習之能力；在碩、博士班方面，則強調專業能力的訓練與培養，期使學生具備洞察專業領域的趨勢與發展，並針對各領域臻致貢獻與發展其專業之能力。

肆、校務發展目標

本校秉持「自由、民主、創造、卓越」的立校精神，懷抱「發展具特色研究與創新教學之綜合型大學」的願景，致力於培育「兼具創新思維、科學智能與人文素養之卓越人才」為教育目標。校務發展以務實 SWOT 分析盤點資源，因應內外部環境變化，研擬發揮優勢、扭轉劣勢、面對威脅、掌握機會的六大發展目標「營造特色大學環境、型塑永續多元文化」、「創造卓越創新研究、完備學習教育體系」、「提升教師專業發展、建立教師成長系統」、「重視學生生涯發展、增強學習縱深」、「結合自然人文資源、重視東部平和發展」、「加強國際學術交流、拓展全球合作平台」，本校校務發展架構如圖 1-1 所示。

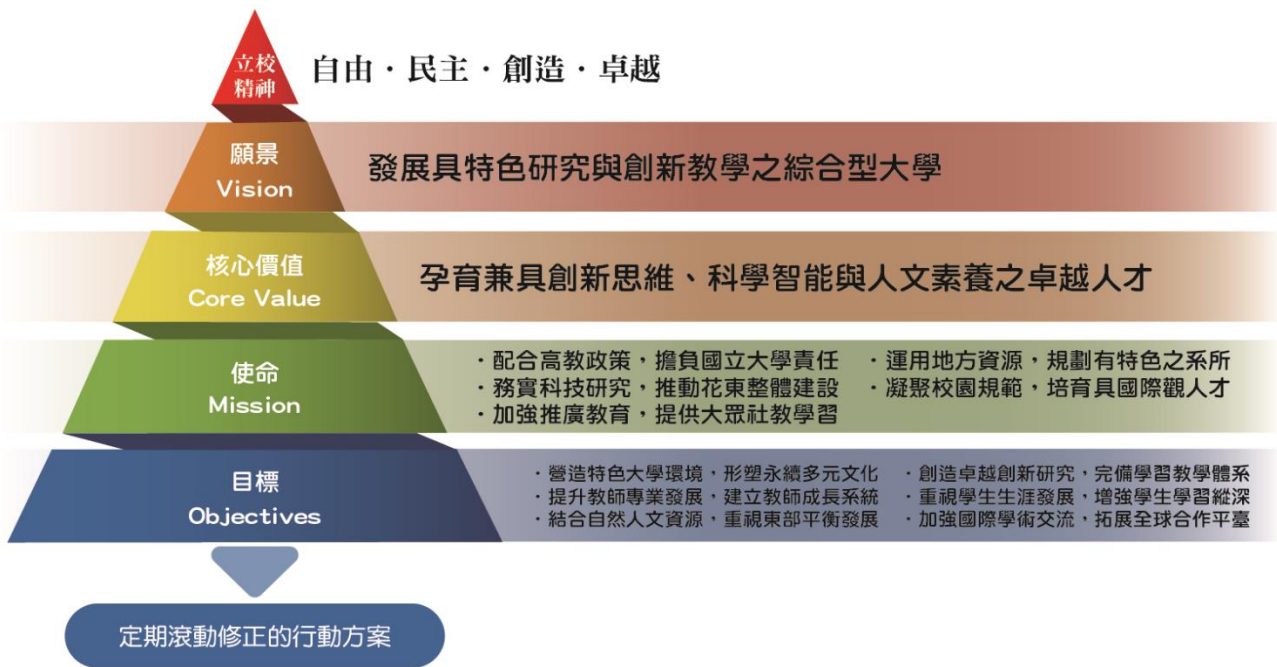


圖 1-1 本校校務發展架構圖

在 106-110 學年度中長程校務發展計畫中，強化六大校務發展目標與深耕東臺灣的理念扣合，推動具跨學院、跨領域及整合地方特色資源的「東華在地實踐行動策略-智慧加值、在地鏈結」，聚焦於十大亮點策略方案，農業深耕、原民培力、智慧城鄉、環境永續、藝文深化、產業加值、佈局國際、科普扎根、偏鄉學習、跨業觀光，尋求智慧與創意並培養學生跨域問題解決能力。教育績效在行政與教研單位共同支援下，於組織與制度措施、教學與學習、學生事務、校園規劃發展、國際化推動、研究發展與產學合作、高效行政服務品質、推廣教育與社會責任面向展現，進行課程革新、教學精進、深度學習、學術研究、國際交流與產學合作等方案，搭配內控會議管考與校務系所評鑑品管機制，進行滾動式檢討與修訂，確保校務治理品質。

第二章 教育績效目標

本校秉持自由、民主、創造、卓越的立校精神，以培育兼具創新思維、科學智能與人文素養之卓越人才為教育目標，整體教育績效藉由學校組織及人事制度、教學與學習、學生事務、校園規劃、國際化推動、研究發展與產學合作、提升行政品質、推廣教育與社會服務面向展現，營造人本、友善、多元、創新、永續的完整特色大學。

壹、組織與制度、延攬及獎補助措施

- 一、滾動檢視組織及行政人力結構：因應校務發展需求及視校務推動情形，增減內部單位進行組織調整，衡酌組織調整或系所生源變化，以合理方式辦理跨系、院間教師移撥，藉由滾動檢視人力配置及檢討人事法制，穩健行政資源，發展永續經營。
- 二、適度調整評鑑週期，研擬多元評鑑方案：為提升本校院系所發展特色、辦學品質、國際能見度及提供品保資訊，本校 109 年委託高教評鑑中心辦理系所品質保證認可；同時研議修訂「教師評鑑辦法」，期適度調整教師評鑑週期，推動多元評鑑方案，落實教師多元升等制度，鼓勵教師發展專長特色，以培育學生競爭力。
- 三、延攬禮聘卓越學者專家，促進本校學術專業發展：延聘專家學者擔任講座教授，帶領研究團隊進行整合型、跨領域型、國家型、產學合作等各項專業領域規劃與執行；延聘榮譽教授及設置特聘教授，促進本校朝頂尖卓越大學發展。
- 四、補助師生出國研究，提升國際能見度：透過持續性補助及鼓勵本校教師、博士生投入研究及出席國際學術會議，擴大國際視野、專業新知及技術發展之提升，增加本校學術能量及國際能見度。
- 五、獎勵學術研究，表彰傑出教師：本校學術研究獎勵項目包括延攬及留任頂尖人才、研究績效獎勵、新進教師學術研究獎助以及東華學術獎等；辦理教學優良教師遴選與公開表揚、建立優良導師典範制度，獎勵及表彰教師對教學、研究的努力與貢獻。
- 六、鼓勵跨域社群，推動科際整合：推動教師跨域/校/界之專業社群交流，邀請業師參與，透過共學與觀摩，提升教學效能；獎勵跨領域研究，獎勵跨領域中心成立，補助經費以讓其成長茁壯；另加計教師授課時數，支援教學補充人力，由專業團隊協助磨課師課程的拍攝錄製。

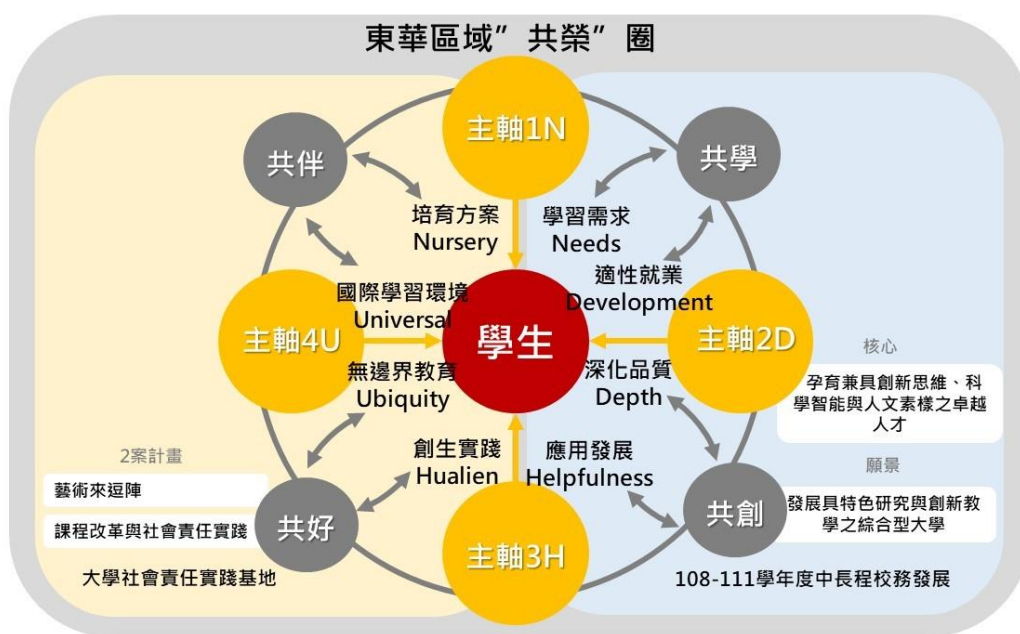
貳、教學與學習

- 一、「東華 SDGs 智慧 5G 校園」：東華 NDHU 教育精神結合永續 Five together 5G，從學生學習面和教師教學面發展教育目標，整合現有基礎科技與環境優勢，運用東華教學與研究能量，應用各項智能科技，提升師生教學成效、改善東華周邊社區及產業，形成東華永續發展知能學習校園。其推動策略如下：
 - (一) 主軸 1N：「教學創新」為應用數位科技以及創新教學法，洞察學生學習需求(Needs)，擬訂各項教學培育方案(Nursery)。

- (二) 主軸 2D：「公共辦學」為運用管理科學發展學生適性就業(Development)，另進行校務研究，深化教學品質(Depth)。
- (三) 主軸 3H：「善盡社會責任」為活用社會科技進行在地應用發展(Helpfulness)，於花蓮在地創生實踐(Hualien)。
- (四) 主軸 4U：「揚帆國際」為善用資訊科技打造寰宇國際學習環境(Universal)，並落實無邊界教育(Ubiquity)。

並且因應聯合國永續發展目標精神下，發展東華永續教育核心價值的 5G(Five toGether)「共伴、共學、共創、共好、共榮」模式：由「共伴」出發，尋找及召集本校師生及外部人士組成團隊，串聯跨領域、跨團隊及跨校能量，採取「共學」的方式，共同討論與學習，進而「共創」以協力營造創新生態體系，創造「共好」的新世代教育層面，培育符合當代社會需求之多元人才，增進學校與區域連結、深耕在地，發揮實質社會影響力，進而創建學校與社會的「共榮」。1N、2D、3H、4U、5G 深耕推動概念圖 2-1 如下：

圖 2-1 本校 1N、2D、3H、4U、5G 深耕推動概念圖



二、提升校務專業管理能力：本校校務研究辦公室定位為「校級的跨單位合作溝通及智庫匯聚平台」，聚焦於學生生源、招生與教學品質等核心議題，建構校務資料庫，提供建立以證據為本的校務治理決策模式。強化與高教深耕計畫結合，作為校務治理、招生問題、教學品質改善、學生在學穩定性與高教全球化競爭等各項挑戰之戰略顧問運籌單位，110年度規劃研究議題如下：

- (一) 教學創新對學生職能的培育效益。
- (二) 學生基礎語言能力檢測情形。
- (三) 學生興趣與學系契合度對學習表現的影響。
- (四) 生源競合分析，觀察生源趨勢與變化。

三、培育跨領域優質人才：

- (一) 全校課程模組化、副修及雙主修更可行：本校自實施學程化課規，學生修讀他系學程為副修學程比例已連續數年達 25% 以上，修讀雙主修者亦較實施學程化課規前大幅成長，每年約有 40 餘人獲得雙主修、70 餘人獲得輔系資格，顯示學生確因此課程制度之實施培育跨領域能力。
- (二) 整合教學資源、鼓勵跨領域學習：本校已訂定「開設跨領域共授課程實施要點」、「跨領域微學分課程實施要點」、「跨領域共授磨課師課程獎勵措施」及「遴聘業界專家協同教學實施要點」，除提供經費挹注外，另加計教師授課時數、支援教學補充人力（兼任師資），學校專業團隊協助磨課師課程的拍攝錄製，及線上教學助理協助教學，為鼓勵學生跨領域學習，修課學分可認列為校核心(通識)學分或計入畢業學分。同時配合高教深耕計畫，規劃開設跨領域共授或微學分課程，培養學生跨領域學習能力。
- (三) 學生學習自主社群方案：訂定「學生自主學習社群方案」，培養學生自主學習風氣，增強學生學習動機，進行自主學習活動，有效活用／增進／補足所學專業，思考如何達成活動目標，並與夥伴一同執行各項學習活動，在「做中學」的過程中引導學生實現夢想、深化跨域思考能力、培養溝通協調及領導統合能力。
- (四) 提供多元英語學習課程與活動，舉辦常態課外英語學習、競賽活動：例如「亭午風起，有詩東華」讀英詩學英文系列活動、主題式英語學習講座和英語自學系列講座，期全面提升本校學生英語基礎能力。
- (五) 推廣全英學制：本校截至 109 學年，共計提供 24 個具特色的全英授課學程，有效吸引外國學生來東華就讀，同時透過課程與活動之安排，提高本地學生使用英語之機會，使本校外國學生人數、英語授課課程質量，都有長足的進步。
- (六) 開設東華三創課程：鼓勵院系教師運用三創教學概念進行教學，活用多元創新教學方式，並善用東部地區特有的人文環境，結合本校課程及跨系所專業，讓學生主動參與與體驗，從中發掘問題到解決問題的經驗歷程，以培養學生對在地社區的人文關懷的實務經驗。其又分為「教學創新單一課程」與「教學創新跨域課程」，皆希望教師運用教學創新方式進行多元化教學，能接軌在地，活化教育。最後，檢視教育目標、專業能力與課程規劃關連性，據以持續修正整體運作機制，精進教學專業，打造東華品牌。
- (七) 廣續推展通識教育課程：著重課程創新的部分，開設微課程，讓同學透過工作坊或實作研習的學習方式累積時數取得學分；將程式設計課程列入通識必修，強化人才培育，以因應未來趨勢，增加學生就業競爭力；鼓勵各學院系所老師合作開設跨領域共授課程，整合資源以提升教學品質，帶給學生更具彈性及不同角度切入議題的學習內容。

四、強化教師教學能力

- (一) 實施教師評鑑機制：本校已訂定多項教師評鑑相關辦法及制度，包括「國立東華大學教師評鑑辦法」、「國立東華大學教師聘任及升等審查辦法」、「教學優良教師遴選與獎勵辦法」及「教師教學評量追蹤輔導辦法」。針對教師進行評鑑與輔導，透過獎優、扶弱及汰劣，以確保教學成效。
- (二) 教學健檢服務：本校教學卓越中心提供優良教師教學觀摩、同儕觀課與回饋、教學錄影、期中教學意見回饋、學生小組意見回饋、微型教學等六項服務，協助教師了解教學困境

及發掘教學優點，透過優點延伸更多有助於學生學習的想法，提高學生學習成效。

- (三) 新進初任教師傳習方案：每學期推動傳習方案，邀請資深傑出教師擔任「傳承者」(Mentor)，新進教師扮演「學習者」(Mentee)，雙方共同擬訂教學或研究目標。透過資深教師的指導，為年輕學者提供同儕、指導教授以外的活水源頭，幫助年輕學者在教學、行政與研究之間，尋找一個適當的平衡點。
- (四) 教師專業成長活動與教學助理培訓：結合高教議題與趨勢，規劃辦理各類型教師講座/工作坊，促使教師教學實務上有更多思考與體驗，提升教師教學的創意與能量。建立教學助理 2+2 培訓課程制度，結合系所辦理客製化 TA 培訓，培養院系所需能力之 TA，以兼顧 TA 之基礎與進階能力培養，達到培訓目的之要求，協助教師教學。
- (五) 教師教學成長社群：推動主題式教師成立教師教學成長社群，包含教學經驗分享、教材教法創新、課堂行動研究等，鼓勵不同領域或不同院系之教師共同組成社群，營造永續發展的教師教學專業成長機制，達成增進教師教學效能及自我成長之目的，建立東華特色的教師教學成長社群。

參、學生事務

健全學生跨域學習，均衡發展及促進身心健康之平衡，以營造安全、多元、健康及友善之校園文化為學生事務推動之主軸；全面性維護校園安全、提供安全的住宿環境、鼓勵學生自治管理與自主學習、注重身心健康管理，強化職涯服務與校友網絡，以及落實校園心理衛生三級預防工作等項目，110 度重點核心工作，推動辦理情形如下：

一、安心友善學習環境：

- (一) 安心學習的住宿環境：以安全及安心為核心理念營造友善學生宿舍環境，尊重學生需求，提升服務品質，實施大一及大二保障住宿，並成立學生宿舍學生自治組織，引導學習及自治，藉由自律與自治，適應群體生活，從中學習與同學和睦相處，尊重他人，培養同理心與包容力。
- (二) 校外賃居學生服務與輔導：設立專責業務人員並招募熱心學生組成賃居服務組織，輔以系所輔導校安、班級導師配合，共同推展賃居輔訪及安全維護工作，具體策略為實施學生校外租屋建物安全評核及追蹤機制、校外賃居生關懷訪視、建置校外租屋服務平台--「校外租屋網」、「雲端租屋服務平台」提供即時訊息，以及辦理賃居安全與服務活動，如校外房東座談會、外宿賃居星光班代座談會、賃居消防安全、法律講座等，以服務賃居學生與建立賃居安全觀念與意識。
- (三) 校園災害管理機制建置：依據本校校園安全暨災害管理實施計畫，以整合學校、社區之特性與資源，建立校園安全暨災害防救通報中心，納編相關成員平時負責校園減災、整備事宜，定期辦理學生宿舍複合式防災演練、教學大樓地震疏散演練，以有效處理校園災害事件，確實維護學生安全。
- (四) 健康促進活動：本校 109 年榮獲大專校園健康促進績優學校，延續 109 年成效並結合新生健康檢查結果，持續舉辦校園健康促進及衛生教育系列活動，營造安心及健康之校園、提升自主健康管理能力。

(五) 生活關懷與心衛教育：本校辦理「幸福學苑」系列課程、生命教育系列影展、團體輔導活動等，包含自我探索、情緒及壓力管理、生涯規劃、親密關係、人際關係及身心健康等生命教育或心理衛生主題，提供學生不同視野及思維的交流，協助提升個人優勢能力及自我價值，因應未來生活挑戰。

二、學生自治與活絡校園：

(一) 多元社團活動，鼓勵學生自治：鼓勵學生自主成立社團及自治團體組織，提供學生展現多元能力的平台，藉由參與社團活動體驗群體生活並提供組織經營及領導才能鍛鍊機會，並實施社團評鑑，除瞭解社團運作及經營成果外，更著重跨社團、跨領域之互相觀摩交流學習，藉以激勵持續參與社團動機，提升活動品質。

(二) 成立任務型學習團隊，實踐自主學習：成立校內大型活動規劃及執行之學生團隊，依活動任務性質區分「新航之舟」、「親善大使」及「希望種子」等三大團隊，由學生自主選擇投入具實踐內涵學習活動，提供培訓、規劃與實踐，模擬職場之學習與實踐，所籌辦之活動，包括新生入學、校慶、學生社團幹部研習以及接待外賓等項目。

三、強化職涯服務與校友網絡：本校提供學生求職訊息，協助學子規劃職涯；透過就業講座，協助調整學習歷程；經由實務實習，涵養相關知能；適時與企業交流、引介至校，辦理徵才活動等，使學生及早適應職場環境與企業文化，增加未來就業競爭力。另為瞭解學生工作志向及畢業後發展狀況，本校建置及維護畢業生流向及校友資料系統，隨時掌握畢業生離校後流向，不定期進行各項追蹤及統計分析，回饋校友及企業機構意見，以改善教學品質、調整課程之規劃。

四、起飛（弱勢）學生助學措施：本校配合政府推動學生安定就學措施計畫，協助經濟弱勢學生安心就學，除依教育部規定辦理學雜費減免、弱勢學生助學金，協助學生辦理就學貸款業務等外，同時運用深耕計畫協助弱勢學生能夠透過學校教育資源給予安心學習的環境，以學習獎助替代生活工讀，輔導重點為學習照顧、關懷及培養就業實力。

肆、校園規劃與發展

一、校舍興建及設施改善計畫

(一) 場館新建工程：規劃興建本校「美術展覽廳工程」總經費 4900 萬元(含忠興織造公司捐贈 1080 萬元)，預計 111 年完工啟用。

(二) 舊有建物及設施整修改善：110 年度規劃辦理行政大樓及圖資大樓塔樓外牆改善工程、圖資大樓及理工二館室內裝修改善工程，並持續辦理理工一館廁所改善工程，及汰換本校老舊電梯。

(三) 西區學生宿舍機車棚第二期增設工程：持續改善多容館及仰山莊機車棚，第二期預計將增加 384 格停車位。新式車棚採用鋼鐵混凝土結構，造型美觀易於維護，除可提供學生安全的停車空間外，並改善校園景觀。

(四) 人行道及道路改善：預計改善湖畔週邊步道及涼亭工程。

(五) 落實節能減碳措施：持續汰換老舊冷氣及改善本校自來水管線漏水工作。

- (六)校園監視系統整合建置：本校於 107 年新建宿舍停車場及收錄既有網路攝影機共計 78 支，另 108 年於校園重要路口交通節點及行政與各教學大樓暨委外營業場館出入口處建置 214 組網路攝影機並收錄既有 38 台網路攝影機，目前數位監視器網路平台共納管 330 支攝影機，有效提升校園安全防護。109 年賡續推動舊有類比監視器汰換作業，減少校園安全死角，藉由電子化管理提升服務效能。
- (七)校門車輛出入辨識系統之建置營運：本校大門及志學門之車輛出入辨識系統於 108 年底完成建置並分階段測試營運，並自 109 年度 3 月起實施入校車輛管制及訪客車輛車號登錄，有效提升校園交通安全。下一階段預計規劃建置收費系統，提供多元繳費機制，落實智慧校園政策。
- (八)鴿害防治：野鴿數量增長足以影響正常生活運作，針對野鴿經常築巢或棲息之窗台、平台、屋凸、天花板及其他地點…等，以防鳥設施及人力驅趕、除巢、清潔、消毒等方式防治。108 年起執行單體建築物全棟規劃施作，維持施工連續性增加施作品質及減少資源浪費成本，截至目前已完成原住民族學院、人文社會科學學院一館、理工學院二館及部分場館之單層樓層窗台，防鴿成效顯著，環境衛生方面亦獲得大幅改善，110 年持續擴大辦理。

二、場館經營管理及校區活化

- (一)場館經營管理：除持續推動既有委外經營區域之服務優化外，110 年度將持續規劃辦理湖畔咖啡館委外招商作業，媒合知名連鎖廠商入駐校園，提供師生同仁優質服務。
- (二)智慧支付應用大學城計畫執行：除現有透過智慧型手機辦理「東華行動校園卡」，結合教職員工證、學生證與悠遊卡付費功能之電信悠遊卡服務，以及球場照明設施、行政規費與委外廠商營業場所等校園悠遊卡付款平台外，110 年將賡續規劃推動校園多元行動支付服務，便利師生同仁校內付費消費，提升校園生活機能，以達無現金大學之政策目標。
- (三)校區活化：本校 109 年度經營國有財產活化運用情形

表 2-1 本校 109 年度經營國有財產活化運用情形

項目	數量	項目	數量
經管土地總面積	2,616,233.79 平方公尺	活化運用土地面積	990.71 平方公尺
經管建物總面積	346,395.04 平方公尺	活化運用建物面積	26,200.51 平方公尺
教育部預估 109 年度活化收益應達目標	29,906,271 元	本校 108 年度實際達成收益目標	29,906,271 元

(四)美崙校區活化運用：

美崙校區活化主軸為產學合作、推廣教育、體育休閒及空間租用等，並以教學優先之空間使用、設備服務、資源整合、在地合作、終身教育和民眾服務等六大行動目標，積極活化本校美崙校區。110 年未來規劃發展如下：

1. 提高園區空間活化率：配合政府或產學合作企業需求、提供長期借用空間。公部門以國有財產土地相關法規辦理借用，以減少國庫支出。私部門則可提供因應產業創新發

展過程中全方面空間需求。提供在地產業必要協助，包括育成培育、場地租借、教育課程訓練等。

2. 推廣教育：美崙校區管理處於 109 年申請通過為民航局遙控無人機學科、術科考試場地，配合前項 110 年將以遙控無人機及勞動部產業人才培訓為開課主軸。配合政府相關政策及評估市場需求重新調整開設課程，除維持原有樂齡大學、國家文官學院公務員人員訓練班等，將陸續開設無人機相關考照訓練課程及勞動部人才培訓課程。
3. 新增農業推廣發展項目，經由「農業永續研究中心」拓展園區發展科技農業。
4. 積極爭取政府或產學合作單位進駐，配合政府或產學合作企業空間需求借用，提升空間使用率。
5. 加強花東廠商之連結。成為東部育成聯盟中心，加強產業服務與產學合作。
6. 體健設施除了提供短期租用外，為回饋鄉里自 109 年度起專案提供花蓮縣內中小學培訓體育競賽選手或體適能課程使用，目前已使用本專案的學校有花蓮縣立體育高級中等學校、花蓮縣私立海星高級中學、花蓮縣波斯頓國際實驗教育機構及國立東華大學附設實驗國民小學等。期盼提供室內訓練場地，讓選手可安心訓練並為自身及本縣爭取榮譽。
7. 大專校院改善無障礙校園環境案：改善勵志樓做為宜花東地區為「無障礙考場」，並可作為日後一般考場使用。
8. 整合校園資產活化及高齡友善住宅規劃案：成立花東專為銀髮族退休生活所需之優質友善宅。設置之友善宅，可降低我國高齡化社會所產生之社會問題衝擊，亦可充分利用園區空間，活化政府資產，達到校園永續經營之目標。

三、資訊硬體設備更新計畫

- (一) 學生宿舍無線網路服務訊號改善工程：六期學生宿舍因為建築結構規畫方式較為密集，導致部分區域有無線網路訊號不佳的狀況，致無線網路傳輸品質不佳。規劃針對上述建築進行無線網路訊號調整作業，包含更新無線網路中央控制器、新增 100 顆無線網路基地台。
- (二) 藝術學院大樓布線工程：配合藝術學院大樓的完工，於 109 年 6 月始進行樓內有線、無線網路系統的建置作業。
- (三) UPS 汰換：由於核心網路機房的 UPS 系統已使用超過 10 年，維修備品取得不易，導致後續維護會發生問題，因此規畫於 110 年進行核心網路機房的 UPS 系統汰換工程，以保持核心網路機房的運作無虞。
- (四) 電腦教室及圖書館主機更新：更新電腦教室電腦，以滿足上課所需之支援；更新圖書館主機，力求服務不中斷及符合資安需求。

伍、國際化推動

本校近年國際化以「讓世界認識東華，在東華看見世界」為願景，藉由「加強國際學術交流，拓展全球合作平臺」的校務目標及策略推動。109 學年度開設 9 個博士全英語授課課程，11 個碩士全英語授課課程，以及 4 個學士全英語授課課程。透過語言中心、華語文中心

課程與活動安排，使語言接軌、精進學習。推動國際學術合作交流，強化海外姊妹校版圖，參加亞太、歐洲、美洲等教育者年會，拓展師生多元文化視野，吸引優秀境外生加入。

- 一、拓增境外招生策略，強化海外合作對象：整合招生、行政與教學資源，規劃具宣傳效果之國際文宣網頁設計，加強國際宣傳以提升本校能見度，擴大海外招生效果。109 年度因受新冠肺炎疫情影響，未能赴海外招生宣傳，因此多方參與線上招生活動，例如：與馬來西亞尊孔中學辦理線上招生說明會，與印尼臺灣高等教育中心合作辦理 Webinar 等，透過網路平台向海外師生及家長介紹東華特色，並請在校學生分享就讀經驗，藉以提升渠等對我校優質學習環境及教學資源之理解與認識。本校除參與例行之教育展外，為提高招生效率，推廣特色領域，近年亦積極赴海外中學招生宣導，協助各院招收適性揚才之學生
- 二、培養學生國際競爭力，鼓勵學生赴外國研習：與世界優秀大學合作辦理交換及雙聯學位學程，增加交換生計畫、推動雙聯學位學程、增進國際學術合作，以強化學生之國際競爭力；提供赴外研修獎學金，鼓勵系所提撥補助系所學生研習費用。
- 三、鼓勵參與國際交流活動，形塑國際化學習環境：推動海外實習及移地教學、境外學生接待志工培育及養成、營造優化學習環境及教職員生之國際化程度、持續改善行政系統雙語介面和學校環境雙語指標；營造友善與完整英語學習環境，改善英語授課課程，積極推動具競爭力之國際學程；另透過英語學習課程、溝通能力養成、文化交流體驗、生活學習、參與國際事務等，全面性培養與國際接軌能力。
- 四、跨國人才培育：藉由開發與境外學術機構之各項專班可達成與合作單位之互惠共榮之目標，未來 3-5 年希望能達成以下目標：
 - (一) 增加學生來源，減緩少子女化衝擊後師資課程之餘裕：少子女化衝擊以及臺灣碩士畢業生起薪不佳等因素，造成研究所招生之生源持續減少，為改善此現象，開發境外學生生源為必然之策略。本校過去幾年積極招收各國來臺就學之境外學生，然而本計畫之執行將可進一步提供境外就學之便利，穩定增加生源並豐富境外生來源之多元性。
 - (二) 善用本校之優勢師資及辦學經驗，解決東南亞師資進修需求：本校教育學院完成教育部「優質師資培育轉型計畫」、「師資培育課程實施案例教學之行動研究計畫」、「雲端通識教育典範課程與案例教學模式健全發展計畫」、「師資培育精緻特色發展計畫」等諸多計畫，輔以過去招生境外學生來臺就學之全英語授課經驗，可將此學術成就推展至東南亞各國，協助當地學生語言與教育學術專業之提升，並藉由教學過程，吸收當地特殊教學經驗，促成兩地知識共構，以華文為主的高等教育合作系統。
 - (三) 建立本校海外據點，開發學生海外實習及未來工作機會：藉由與當地高等教育機構合作，深入瞭解當地資源及機構，開發本校學生前往當地實習或就業機會，初期以教育領域之學生為主，持續開發推展至其他專業領域。
- 五、兩岸學術合作交流，吸引大陸學生就讀：本校與大陸地區共計有 95 個合作學校，其中 71 個學校進行學生交流計畫，根據過去 10 年與各校之學生交流經驗，逐步調整計畫執行策略，與本校共同進行之項目，以雙方發展之效益作為開發新合作學校之參考。另為深化大陸地區之合作計畫，除學生交流外，進一步推展聯合育才、合作辦學、研究結盟、創意創業、課程設計專案等，對於本校未來之收益亦有相當的助益。

- 六、依據聯合國永續發展目標與方針，協助建構本校永續發展願景藍圖、盤點永續發展執行現況、分析校內相關規劃與措施，提供策略作為調整決策之參考，期藉此提升國際能見度與達到全球佈局之目標，以實踐永續發展行動。
- 七、建置重視多元文化之校園環境：為提昇學生國際視野，舉辦多元文化活動，以營造國際化且友善的校園環境，並透過各研究中心等組織的協助，邀請境外生參與活動，融入學校生活，實際感受及理解本地人文地理環境。
- (一) 境外生活動：國際事務處每學期辦理固定辦理境外生文化及生態參訪活動，透過活動增廣境外生認識東臺灣生態風土人情，增加境外生有共同互動平台，使新舊生及不同類別之境外生熱絡交流，例如：太魯閣國家公園文化參訪、部落生態文化參訪、海洋探索文化活動、玉山國家公園瓦拉米步道巡禮、在地創生基地或有機食農參訪等，參加人次約 250 人以上。
- (二) 境外生文化及節慶活動：配合特有節慶辦理相關文化活動，提供境外生交流平台以及體驗在地文化，例如：冬至、聖誕活動、春節圍爐、僑生春節祭祖，參加人次約 550 人。
- (三) 境外新生說明暨歡迎會：為使境外學生能及早適應校園生活，本校每學期辦理多場境外學生相關活動，每年春秋兩期境外新生開學，除事前針對各類境外生寄發新生手冊列入學前須知事項，並媒合校內接待志工與境外生新生相互連繫，提供入境及到校相關資訊，並安排接駁車輛往返花蓮車站到宿舍，使境外生順利抵達東華及入住宿舍，接待志工並協助生活適應。
- (四) 辦理國際文化節活動：為展現本校境外生豐富多元文化，並促進國際生與本國師生交流活動，每年舉辦的「國際文化之夜」已成為境外生之年度盛會，境外生穿著其傳統服飾，充分展現東華豐富校園異國文化，讓大家體驗境外生多元美好的文化展演。每年校慶活動之際，透過「國際文化之夜」各國學生熱情演出，融合校內表現優異的社團，並邀請特色優質的表演團體共同參與，讓境外生學習多元的在地特色文化。

陸、研究發展與產學合作

產學研發的重點在於協助整合全校能量，包含技術研發、知識及技術移轉、研發成果與創意商品化、鼓勵與扶植創業，以及人才培育，特別在區域重點產業經營及跨區域產業聯結上，提供產官學研各界更有效率及效能之平台資源，帶動智財加值之效益，現階段推動策略包括：

- 一、整合學院資源，完善培育環境：整合本校理工、管理、環境、藝術、海洋、人文社會科學、花師教育及原住民族學院、臺灣東部產業發展研究中心等資源和東區創新育成聯盟，以任務導向支援中小企業育成；此外，建構完善培育環境，規劃透過政府專案補助方式，協助廠商進行研發能量的提升，藉此促成產學合作蓬勃發展。
- 二、技術與專利盤點：提升師生對於技術、法規與專利之相關知識，引進由技術導入商品化範例，鼓勵本校研發成果技術轉移。
- 三、專業行銷與管理服務平台設立與推廣：加強企業宣導，吸引廠商進駐，特別針對生物科技、綠色能源、文化創意、觀光旅遊產業、選手移地訓練與全民運動推廣等重點項目進

行系統性包裝與行銷，符合花蓮無汙染產業特性，並與地方政府合作，就花蓮地區產業發展趨勢，引進企業在東部地區進行投資。

- 四、研發人才資料庫建置：整合老師教學、研究、專長等資訊於人才資料庫網頁，讓有意洽談合作的廠商，可依需求媒合到適合的對象。
- 五、產業創新育成：配合本校研發能量與校舍空間運用，塑造具東部特色的創新產業聚落，以優良的環境與空間吸引廠商，以達產業群聚效應，並希望能整合產學合作、智財技轉與創新育成，透過單一之服務窗口，整合相關資源以發揮功效。
- 六、東華創新研究園校舍空間活化運用：進駐單位與學校簽署 MOU 藉由多方合作的方式促進園區活化之外，更達到本校在地服務之理念，透過本校學術與研發能量，並與產官學研多方合作，帶動花東地區發展。

柒、提升行政品質

為提高整體行政效率與效能，增進同仁專業知能，本校除加強學校軟硬體設施，更積極強化行政團隊服務能量，以期能全面提升服務品質，推動辦理情形說明如下：

- 一、建構多元教育訓練，提升整體服務品質：為強化專業知能定期辦理專業研習，鼓勵同仁在職進修、踴躍參與教育訓練課程，以提升同仁工作知能及行政效率；舉辦中高階主管訓練，提升其管理、綜合規劃、協調及敏感度能力，以達成組織任務目標；亦辦理各類資訊課程推廣資訊安全、智慧財產權觀念宣導、個人資訊安全等，加強與深植本校師生資訊安全觀念。
- 二、完善業務標準化流程：本校各單位依據分層負責訂定各項標準作業流程，透過外部的檢核機制，隨時檢討作業流程，具體策略包括 1.建立內部稽核制度，嚴謹監督作業過程。2.建立即時回應處理機制，減少處理成本，降低抱怨頻率。3.規劃建置多元化電子參與管道，提供友善網路溝通環境。4.主動公開校務資訊，提供之內容需正確並即時。如此多方並進，以期能使行政經驗得以傳承及有效提升服務品質。
- 三、行政業務資訊化：

- (一) 持續優化改善及建置系統：各單位與時俱進修正及優化所屬資訊系統，以減少資源浪費及人力成本，亦以更便於使用者為依歸。110 年預計推動的重要的系統包括：運動場地借用系統優化、餐飲衛生表單 e 化系統、教職員宿舍水電費管理系統、校內各項自辦考試新增推薦信功能、學生線上申請轉系系統等，本校便捷校務行政系統如圖 2-2 所示：



圖 2-2 便捷校務行政系統

- (二) 推動建置行動校園：本校近年積極建置車輛識別證管理系統、數位監視器整合系統、校門車輛出入辨識系統等，積極提升校園安全，擇要分敘如下：
1. 車輛識別證管理系統：整合全校汽車、機車、自行車及電動車識別證線上申請，並與違規罰單的資料勾稽，有效掌控入校車輛並嚇阻違規行為，提升校園交通安全。
 2. 數位監視器整合系統：利用既有光纖網路、電子地圖開發及東華雲等資源，整合全校監視器設施，並結合校門車輛出入辨識系統，有效守護校園安全。
 3. 校門車輛出入辨識系統：利用車牌辨識技術建置校門車輛出入辨識系統，強化車輛入校管制措施，並配合志學門新闢出入校機車專用道之劃設，落實車輛分流，提升人車通行安全。
 4. 數位總機取代傳統總機系統：將傳統電話總機提昇為網路及行動電話的通訊模式，提供多元的溝通管道，整合更多元的應用服務功能（如行動分機、總機語音自動辨識轉接等），以提升本校的專業服務形象，並為校內師生同仁提供更優質的電信服務。
 5. QR-CODE 維修通報功能：將本校維修申請系統擴充 QR-CODE 通報功能，同學使用手機掃描 QR-CODE 碼，即可進行維修通報，並於 109 年舉辦 QR-CODE 漏水通報獎勵計畫，鼓勵同學參與節約能源工作。

四、有效提升校園網路品質：本校校園網路對外主幹分三部份，一部 Cisco ASR-9010，以 20G 頻寬連接臺灣學術網路；一部 Cisco ASR-9010，以 1G 頻寬連接臺灣高品質學術網路；另與中華電信以 10G 頻寬互相連接。校園骨幹網路由一部 Cisco ASR-9010 及三部 HP 12508 分別連接行政、教學及學生宿舍網路區。教學大樓內網路全部採用高效能之 L2 Switch 連接網路使用者，有效提升整體網路品質，減少因病毒攻擊而發生之網路壅塞機率。另校園公共使用空間建置無線網路系統，採中央控管式無線網路系統，可隨時監控全校無線網路基地台的運作狀況及服務品質。

捌、推廣教育與社會服務

一、推廣教育

東部地區幅員遼闊，但長期以來學習資源相較西部缺乏，本校作為花蓮地區唯一的國立大學，除致力於教學與研究工作外，為進一步發揮大學所蘊含的教學能量，並回應在地社區共同的期待，特於研發處下辦理推廣教育業務，秉持大學回饋社會及鼓勵全民終身學習的理念，營造一個連結學校資源與社區民眾的多元學習平台，期望匯集學校的教學能量，提供大眾進修學習的管道，並藉由豐富且多元的學習課程，構築終身學習的社會風氣。

推廣教育業務之於本校，除了在有形資產(財務)上盡有棉薄之力外，其所產生的無形資產(如：社會服務與貢獻、校園形象與知名度及校園文化等)對於本校的永續發展而言，則更具價值與重要性。

(一) 本校辦理推廣教育類別

1. 本校推廣教育可由各單位與外部機關或企業共策提報開班計畫書，或是各單位、研發處自行提報開班計畫書。
2. 為確保推廣教育課程的內容及品質，本校設有推廣教育審查小組負責審查各單位所提出之推廣教育計畫書，為推廣課程進行把關，同時確保開班經費編列之妥當性。

(二) 課程經費收支管理

1. 本校推廣教育各班之經費編列以有剩餘為原則，因班次執行所產生之各項費用支出(比如：授課鐘點費、工讀金、教材費、場地費等)，由開班單位自行負擔。此外，根據本校《推廣教育收支管理準則》各班就其總收入提撥管理費用，分擔校方在課務、帳務之行政協助費用。
2. 扣除業務支出及行政管理費用後之盈餘，原則上入各級承辦單位之專帳，並得支用於公務相關之項目，並為鼓勵工作人員投注心力提昇推廣教育的品質及成效，訂定本校《辦理推廣教育工作人員績效酬勞支給要點》，以開班單位獲分配結餘款百分之二十為上限列為績效酬勞，以獎勵辦理推廣教育工作人員，增進業務效能並強化績效管理。

二、社會服務

- (一) 本校推廣教育以社會服務為原則，為回應地區發展與民眾的期待，藉由本身所具備的豐富教學資源，肩負帶動鄰近地區教育工作的責任。
- (二) 本校每年皆辦理各項運動訓練課程，除針對本校教職員生、校友及其眷屬開放報名外，並開放校外人士參加，充分將本校體育教學資源及場地設施開放給鄰近社區，以落實資源共享的理念。
- (三) 鄰近本校多所國中小學於體育教學設施上較為缺乏，因此本校體育中心每學年皆配合花蓮縣中小學辦理國民中小學游泳特約班，安排借用游泳池，並提供專業之教練及救生人員，作為小學偏鄉學校體育場館不足之補充資源，以落實本校社會服務與資源共享的理念。
- (四) 為提供花蓮民眾更多服務，近年增加美崙校區為推廣教育服務據點，除自 106 年度開始辦理之教育部樂齡大學外，108 年度已陸續增辦推廣教育非學分班，109 年起將擴大辦理樂齡大學為 2 班 50 人以上，並持續爭取辦理花蓮縣政府托育人員專業訓練補助計畫及辦理適合本區域之推廣教育課程等。
- (五) 因應社會高齡化，配合政府高齡教育政策，自 106 年度開始辦理教育部樂齡大學，如今已辦理第四屆，所安排之課程深受地區銀髮族喜愛。未來將延續樂而忘齡、終身學習之目標，依據本校師資設計多元性課程，讓參與學員藉由課程引導、滿足而樂意主參與學習，擴展人際關係充實生活內涵、學習新知及感受力對高齡者身心靈及生活品質有正面效益，進而達到終身學習、健康快樂、自主尊嚴、社會參與之目的。

第三章 年度工作重點及預期效益

本校各行政及學術單位，依據 106-110 中長程校務發展目標，擬定 110 年重點工作及預期效益說明如下：

壹、教務處

工作重點	工作項目	績效指標及預期效益			經費編列(千元)	中長程目標
		質化或量化	109 年現況	110 年目標值		
整合教學資源、鼓勵跨領域學習	鼓勵開設跨域共授實體課程	提升學生跨領域的素養及競爭力成為未來優質人才	9 門	6-10 門	300	2.2
	鼓勵開設跨域共授磨課師課程		4 門	4-6 門		3.3
提供暑期先修學習課程與活動	開設主題式營隊(Summer Camp 形式)或實作課程	提升準新生學習意願及成效；修習及格學分計入畢業學分	1 門	2 門	0	4.3
	開設線上基礎課程		4 門	4-5 門		4.4
鼓勵各院系規劃並強化校外專業實習課程	鼓勵學系增開校外專業實習課及完善實習相關機制	參與校外專業實習人數逐年增加	425 人	500 人	300	2.7
重視學生生涯發展，增強學生學習縱深	建立學生學習成效資料庫，落實學習輔導與預警機制，提升學生學習成效	降低每學期成績不及格預警學生人數(%)	604 位 (108-1)	109 學年度目標值低於 108 學年度不及格人數降低 1-2%	1,000	4.3
			486 位 (108-2)			
控管總量招生規畫，制定招生機制	增設、調整系所及招生名額總量規畫	增設調整及招生名額申請案均獲審議通過	申請 5 案 (通過 3 案/ 緩議 2 案)	申請 1 案 (緩議 1 案)	100	1.1
嚴謹規劃招生業務，審慎辦理招生試務	辦理各學制招生入學考試業務	順利完成招生考試，延攬優秀學子就學	16 項招生考試業務	16 項招生考試業務	0	1.1
	承接委辦招生考試業務	圓滿完成委辦考試	6 場	6 場	0	4.6
強化招生策	辦理本校招生	高中宣傳	30 場	30 場	700	1.1

略規劃	宣傳活動	大學博覽會	1 場	將依實際招生效益進行評估是否參與	4.6
	製作招生廣告及學校文宣-增加曝光率，提升考生報考意願	宣傳廣告影片	完成製播	影片廣泛使用	
		動態網路廣告	2 期(2 個月)	2 期(2 個月)	
		大學專刊宣傳	1 則	1 則	
		設計宣傳簡介/宣傳品	2 份	2 份/2 份	
		電台廣播宣傳	完成製播上線(為期一個月)	廣播期一個月	

貳、學務處

工作重點	工作項目	績效指標及預期效益			經費編列(千元)	中長程目標
		質化或量化	109 年現況	110 年目標值		
建構安心學習的住宿環境	降低學生宿舍空床	空床率 5% 以下	空床率 6% (109 學年受疫情影響，原預留境外新生空床位增加)	空床率 5% 以下	500	1.5 1.6
	提高學生住宿生活品質	提升老舊宿舍-擷雲莊居住品質	規劃中	規劃中	第一期 5,000	1.5 1.6
	校外賃居關懷與輔訪	對校外賃居學生關懷訪視 800 人次	1,360 人次	1,000 人次	120	1.5 1.6
	校外賃居建物安全評核	依據教育部年度規定之訪視床位規劃，對校外學生租屋建物實施安全之棟數	33 棟(達標)	預估 40 棟	100	
	學生宿舍區複合式防震防災演練(參與率)	住宿生參與率 90%。	參與率 90 %	參與率 90 %	10	1.6
學生安全/	交通安全教育	交通事故發生	交通事故發	交通事故發	150	1.5

健康知能宣 導	宣導及措施	機率降低	生率 12.4%	生率較前一年降低		1.6
	增進學生緊急事故/急救技能培訓	1.全校性防震災演練 1 梯次/學生宿舍 2 梯次 2.急救技能訓練通過 30 人以上，參與滿意度 95% 以上	1.109 年 9 月 21 日全校各教學、行政大樓實施演練 1 梯次；學生宿舍於 10 月 13-14 日演練 2 梯次 2.急救技能訓練通過人數 40 人，活動滿意度 99%	1.全校性防震災演練 1 梯次/學生宿舍 2 梯次 2.急救技能通過 30 人/活動滿意度 95%	100	1.6
	學生健康促進活動	健康促進活動 30 場次以上	64 場次	30 場次以上	300	1.5
	新生健檢	完檢率 90% 以上	完檢率 92 %	完檢率 90 % 以上	1,500 (學生負擔)	1.5
培養學生自主多元學習與活絡校園	營造社團學習場域	社團評鑑優等以上比例 25% 以上	社團評鑑優等比例 26 %	社團評鑑優等比例 25 % 以上	2,000	1.5 2.7
	校級大型活動-新生入學、畢業典禮、校慶活動會等	參與以下活動人次： 1.新生入學活動 1,800 人次 2.校慶活動 1,200 人次 3.畢業典禮 1,800 人次	1.新生入學活動 1,906 人。 2.校慶活動 (11 月辦理) 3.畢業典禮參與計 8 個學院 2,000 餘人次	1.新生參與入學活動 1,800 人次 2.校慶活動 1,200 人次 3.畢業典禮參與計 8 個學院 2,000 人次	2,300	1.5
連結職場脈動強化校友網絡	職涯就業活動	15 場/1,000 人次	18 場/1209 人次(統計至 109.09.30)	22 場/1,500 人次	200	4.7
	校友卓越講座	25 場/1,250 人次	29 場/1,500 人次(統計至 109.09.30)	30 場/1,600 人次	300	1.5

	校友畢業流向調查與分析	畢業流向調查達成率畢滿1.3.5年分別為55%、50%、45%	迄109年10月達成率：畢滿1.3.5年65.7%、55.2%、48.7%(持續進行中)	達成率畢滿1.3.5年分別為56%、51%、46%	100	2.2
關懷弱勢學生安心就學	起飛生(弱勢)獎助金	經濟弱勢起飛生獎助學金申請人次	196人次(109-1學期尚未核定)	280人次	5,500(教育部計畫)	4.6

參、總務處

工作重點	工作項目	績效指標及預期效益			經費編列(千元)	中長程目標
		質化或量化	109年現況	110年目標值		
實施垃圾不落地政策	垃圾減量，節省垃圾處理費	垃圾減量(公噸)	203公噸	197公噸	700	1.2 1.6
鴿害防治-野鴿數量增長影響正常生活運作	針對野鴿經常築巢或棲息之窗台、平台、屋凸、天花板等，以防鳥設施及人力驅趕除巢清潔及消毒等方式防治	109年執行人社一館、理工二館建築物全棟規劃施作，防鴿成效顯著，環境衛生方面獲得大幅改善	14,033 m ²	11,000 m ²	4,000	1.2 1.6
堪用舊品流通推動計畫	控管電腦人機比、校內物品媒合系統、廢品標賣	以物品媒合系統，提供校內舊品流通的平台，以達開源節流之效	總收入1,232,924元	總收入1,200,000元	500	1.2
提高校園安全管理	校門車輛出入辨識系統	校門車輛出入辨識系統之建置營運	持續分階段測試營運	全面落實入校車輛管制，建置收費系統提供多元繳費機制，落實智慧校園政策	1,300	1.1 1.3
智慧支付應用大學	推動校園多元行動支付服務	校園多元行動支付服務	推動整合於智慧手機的	推動校園多元行動支付	150	1.3

城計畫執行	務，落實無現金大學城之政策目標		「東華行動校園卡」及研議校園多元行動支付服務導入相關評估作業	服務，便利師生同仁校內付費消費，提升校園生活機能		
公文線上簽核系統(改新版)	公文管理及檔案管理	全校公文收文及發文	導入公文線上簽核系統改新版	全校對外公文收發及檔案管理	1,509 (含軟硬體設備費 812)	2.3
校舍興建及設施改善，營造永續校園	美術展覽廊廳新建工程	暫定樓地板面積 1,000 m ²	設計中	預定 111 年 10 月完工	49,000	1.2
	多容館機車棚新建第二期工程	增設 384 格之機車棚	施工中	預定 110 年 2 月完工	15,180	1.6
	湖畔步道改善工程	步道及涼亭 1 座	規劃中	發包施工	15,000	1.6
	行政大樓及圖書大樓塔樓外牆改善工程	塔樓外牆塗料改善及增設滴水條	設計中	預定 110 年 8 月完工	6,600	1.6
	圖書大樓及理工二館室內裝修改善工程	改善室內裝修及消防，以取得室裝合格證	設計中	預定 110 年 10 月完工	34,8400	1.6
	理工一館廁所改善工程	逐年編列預算改善	第二期工程設計中	預定 110 年 8 月完工	5,000	1.6

肆、研發處

工作重點	工作項目	績效指標及預期效益			經費編列(千元)	中長程目標
		質化或量化	109 年現況	110 年目標值		
創新卓越研究，強化國際學術交流	教育人才輸出 教師參與境外國際會議	法規優化，教師參與境外會議發表論文	完成法規修訂	廣宣教師申請校內(外)補助	1,291	2.6 6.4
營造博士生創新卓越學習方法	鼓勵博士生參與境外國際會議	法規優化，博士生參與境外會議發表論文	完成法規修訂	廣宣博士生申請校內(外)補助	144	2.7 6.3
	優秀博士生獎學金	法規優化，提供優秀博士新生獎學金	完成法規修訂	廣宣博士生申請	200	2.7 6.3
研發成果管	修訂法規完善	法規優化、專	完成部分法	持續法規修	5	5.5

理，提升產學合作	程序，業管人員專業訓練	業服務	規修訂	訂、完善執行程序		
建置推廣教育系統	建置新版推廣教育系統	彙整需求提送開發系統	討論及功能需求彙整	提送開發並排入開發時程	0	1.3 2.3 5.6
強化產業輔導，提升產學合作	輔導廠商進駐與生技育成	廠商進駐家數(含虛擬輔導與學生團隊)	31 家	30 家以上	1,500	2.1 2.8 3.3
	企業培訓課程(經營管理等)	訓練課程場次	6 場次	6 場次		3.4 5.5
	學生創業輔導(諮詢、企業參訪、創業競賽)	諮詢輔導場次	13 場次	10 場次	416	
		培訓課程場次	10 場次	10 場次		
		創業競賽場次	1 場次	1 場次		
輔導學生團隊參加各項創業競賽、補助	21 組	10 組				
提升教師專業發展-研究獎勵	延攬及留任頂尖人才	法規優化-獎勵教學、研究與服務優良教師	持續辦理獎勵事宜與法規修訂	依科技部補助核發	2.3(科技部補助)	3
	研究績效獎勵			600 萬	7,200	
	新進教師學術研究獎助			120 萬		
	東華學術獎			50 萬	500	
提升院系特色及辦學品保	系所評鑑作業-評鑑法規與流程優化	系所完成自我評鑑	完成法規修訂與前置作業	40 系所完成自我評鑑	5,720	2 3

伍、國際處

工作重點	工作項目	績效指標			經費編列(千元)	中長程目標
		質化或量化	109 年現況	110 年目標值		
拓展國際學術合作交流	拓展本校海外姊妹校版圖，參加亞太、歐洲、美洲教育者年會	海外姊妹校數量	426 (109.10.15 止)	430	400	6.1 6.2
		與海外姊妹校簽定有效合約數量	554 (109.10.15 止)	560		6.3
提升師生國際移動力	增加本校學生出國交換數量	本校學生申請出國交換名額	109-1 提供 500 個名額	交換學生名額增加 3-5%	1,200	6.4 6.5

促進本地生與境外生互動交流	鼓勵本地生擔任外賓接待學員、國際接待志工	外賓接待學員人次	5 人次	10 人次	50	6.3
		接待國際訪賓場次	5 場次	10 場次		
		接待志工招募人數	295 人次	300 人		
	辦理國際文化之夜、無國界料理等國際文化交流活動	參與活動人數	750 人次	750 人次	400	
提高境外學生就學意願	增加來校就讀境外生人數	本校境外生人數	803 人 (108.10.15 止)	增加達 15 人	9,230	6.6 6.7
增加本校英語及華語授課師資交流	本校英/華語教育人才的輸出	每年派出至海外授課教師人數	0 名 (108.10)	派出授課教師人數達 2 人以上	0	6.4
提升世界大學排名	填報排名指標數據	世界大學排名	泰晤士世界大學 801-1000 名 QS 亞洲大學排名 261-270	泰晤士世界大學 801-1000 名 QS 亞洲大學排名 261-270	789	1~6
持續辦理本校永續發展相關事宜	編撰及印製、發布永續發展報告書	2020 年永續發展報告書	600 冊 (預計 109 年 11 月發布)	600 冊 (預計 110 年 11 月發布)	750	1~6
	辦理永續發展工作坊或說明會及其他相關推動工作	說明會或工作坊數量	3 場	3 場	50	1~6

陸、心理諮商輔導中心

工作重點	工作項目	績效指標及預期效益			經費編列(千元)	中長程目標
		質化或量化	109 年現況	110 年目標值		
推動導師精進業務	辦理導生活動 選拔與獎勵優良導師	強化學生生活關懷與初級預防工作的辛勞	有助於學生事務評鑑達成	持續強化學生關懷	1,800	3.5 3.6
		各項適合全校師生參與的生命教育或生涯	工作坊活動 (含電影賞析)	10 場次		10 場次
		幸福學苑系列	10 場次	20 場次		

	探索等活動	(含高關懷追縱輔導)				
資源特別需求學生提供設備資源	提供生活課業輔導、轉銜服務及諮詢服務	依教育部計畫內容執行並控管進度	達成	依計畫內容執行並控管進度	40	4.1 4.6 4.7

柒、秘書室

工作重點	工作項目	績效指標及預期效益			經費編列(千元)	中長程目標
		質化或量化	109年現況	110年目標值		
推動性平教育，營造友善校園	統整資源擬定性平教育實施計畫，落實並檢視實施成果	編列經費補助單位辦理性別平等教育宣導活動(每年5	3.5萬元 (109.10.15止)	3-5萬元	50	1.5 1.6
		舉辦媒體聯誼活動及記者會	1場次	2場次		100
學校形象行銷，強化網頁新聞資訊，推動e化資訊行銷	積極與媒體互動聯誼，主動提供校務訊息及校園活動	強化正面消息曝光率	202則 (109.10.16止)	250則	0	
		發行本校電子報及校刊等	電子報及校刊發行率達90%	每月電子報發行率100%		每月電子報校刊1期
	加強網路溝通意見回應	東華i溝通平台結案率85%	每月統計，結案率99% (109.10.15止)	每月統計	30	1~6
強化校務基金捐募	完善校務基金捐贈機制	捐贈金額年成長率3-5%	3-5%	3-5%	10	1~6
		增加捐贈者曝光度	校慶慶祝茶會公開表揚	公開表揚		
提高全校行政服務滿意度及加強會議決議列管追蹤	提升開會效率與效能	會議召開2天前提供線上議程資料審閱(達90%以上)	90%	90%	10	1~6
	追蹤列管校級會議決議事項之執行情形	校級會議列管案件完成率85%以上	85%	85%		
落實內部控制及強化內部稽核	健全全校內控制度及維持有有效的內控機制	年度內控自評評核結果落實度達85%以上	92.86% (108年度)	85%	10	1~6

推動校友會業務及傑出校友、榮譽校友遴選	落實校友總會輔導制度	輔導校友總會正常運作	達成	輔導運作	10	1~6
	遴選傑出校友及公開表揚	遴選年度傑出校友 1-5 名	5 位 (校慶表揚)	1-5 位		
	遴選榮譽校友及公開表揚	遴選年度榮譽校友 1-5 名	1 位 (校慶表揚)	1-5 位		

捌、人事室

工作重點	工作項目	績效指標及預期效益			經費編列(千元)	中長程目標
		質化或量化	109 年現況	110 年目標值		
有效控制及靈活運用行政人力	合理管控員額	推動系統化校務基金助理輪調機制	訂定行政單位行政人力管控措施	訂定行政單位行政人力管控措施	0	2.5
健全人事制度	1.持續檢視教師聘任升等評鑑等法規，適時修正 2.訂定本校工作規則、職員申訴評議法規並修正本校教師申評會等法規	建立教師評鑑、升等等完善之運作機制	持續檢視業正法規以完善程序	1.本校工作規則報花蓮縣政府核備 2.本校職員申訴評議組織及評議規則公告實施 3.適時修訂法規、完善程序	0	2.5
配合校務需求，彈性調整組織架構	檢視組織規程設置/教師及職員編制表	檢討單位組織設置之妥適性	適時檢討修訂	適時檢討修訂	0	2.5
建構多元教育訓練，提升行政人力素質	推動行政人員在職訓練、新進教師研習會，辦理各項研習與專題講座	行政人員訓練 10 場次	10 場次/381 人參與	10 場次	140	2.5
		中高階主管研習 1 場/人次	因應疫情，暫停辦理	1 場次		
		新進教師研習	因應疫情，暫停辦理	配合教卓中心辦理		
		公務人員參與民主治理價值課程及其學習時數 5 小時達	推動達成 96%以上	推動達成 90%以上		

		90%以上				
		公務人員必須完成課程及其學習時數 10 小時達 90%以上	推動達成率為 64%以上 (109.10.15)	推動達成 90%以上		
		公務人員與業務相關總時數 20 小時達 90%以上	推動達成率 70%以上 (109.10.15)	推動達成 90%以上		
推動員工協助方案，提升組織運作效能	落實多樣化協助性措施，辦理員工關懷講座	修訂標準作業流程及表單	無修正	適時檢討修訂	14	1.2 2.5
		員工關懷講座 2 場次/人次	因應疫情，暫緩辦理	2 場次		
		提供員工協談服務	1 人申請(依個案意願撤銷)	預估 5 人申請協談服務		

玖、主計畫

工作重點	工作項目	績效指標及預期效益			經費編列(千元)	中長程目標
		質化或量化	109 年現況	110 年目標值		
年度預、決算編製作業	編製校務基金年度預、決算	根據教育部通報規定依限完成預決算編製作業 (教育部會計處預決算評分標準：上標 100 分/中標 95 分/下標 90 分)	預算 95 分/ 決算 98 分	98 分	80	2.5
執行內部審核及採購監辦作業	各類計畫之經費審核控管及各項採購程序之監辦	依據法令規定完成內部審核及採購監辦職責，避免發生缺失遭審計部或上級機關糾正處分，提升財務效能 (遭糾正處分案件數：上標 0 件/下	0 件	0 件	200	2.5

		標 5 件)				
辦理出納事務查核作業	零用金盤點等出納事務查核	落實出納事務查核，防範財務風險，避免發生不法弊端 (發生不法弊端件數：上標 0 件/下標 1 件)	0 件	0 件	20	2.5

壹拾、圖書資訊處

工作重點	工作項目	績效指標及預期效益			經費編列(千元)	中長程目標
		質化或量化	109 年現況	110 年目標值		
資訊設備及系統改善	六期學生宿舍無線網路服務訊號改善計畫	更新無線網路中央控制器，並新增 100 顆無線網路基地台	無線網路中央控制伺服器，效能不足。宿舍部分區域無線網路訊號不佳	更新無線網路中央控制器。針對無線網路訊號不佳區域新增 100 顆無線網路基地台	9,500	1.3
	機房 UPS 系統汰換改善計畫	替換原機房老舊 UPS 系統，建置模組化節能 UPS 系統	核心網路機房使用超過 10 年的老舊 UPS 系統	替換為新式模組式節能 UPS 系統	3,600	
校務系統開發與維護	維護與持續完成開發中系統	40 個開發系統完成與維護	完成上線	維護與更新	0	1.3
		11 個開發中系統完成上線	系統開發進行中	完成上線		
		14 項規劃中系統完成上線	規劃中	完成上線		
	資料庫 SQL 系統升級	完成正式機、鏡像機、開發機之 SQL 系統升級	已完成 SQL Serverv 系統升級	維護 SQL Server 穩定運行	0	1.3
充實教學研究資源	圖書資料採購及編目作業	年度採購約 9 千冊紙本及 1 萬冊電子館藏	8,904 冊紙本(109 年 1-9 月)	9 千冊紙本	30,000	2.1
			15,910 冊電子館藏	1.5 萬冊電子館藏		

	軟體雲系統維護與推廣	推廣 VDI 服務	第一期建置完成同時 150 人使用 VDI 服務	推廣 VDI 服務並視校內需求新增雲端軟體	500	1.3 2.1
	辦理及推廣政府出版品作業	完成政府出版品點收及寄送	點收 1,401 冊、寄送 9 種 207 冊 (109 年 1-9 月)	每年可增加約 1,000 冊館藏	10	2.1 2.4 3.3 4.1
		辦理年度主題書展暨系列活動 1 場次	109/10/19 至 11/13 舉辦「散步 散策」主題書展	110 年 10 月辦理主題書展		
重視學生生涯發展-程式設計能力	程式設計能力-建置審核及檢定系統	每學年至少舉辦 1 次檢定考試	109/5/1 舉辦 108 學年檢定考試	110 年 4 月舉辦檢定考試	0	4.1 4.5
圖書資訊多面向推廣服務	二手教科書捐贈活動	扶助經濟弱勢生、宣導智慧財產權、教育資源再利用	109 年募集 405 冊贈送	續辦「把愛傳下去-二手教科書捐贈活動」	1	1.5 4.6
	圖書館利用及資訊研習課程	年度舉辦資源利用指導課程 35 場次/1,000 參與人次	21 場次 585 人次 (109 年 1-9 月)	35 場次 1,000 人次	5	2.4

壹拾壹、教學卓越中心

工作重點	工作項目	績效指標			經費編列(千元)	中長程目標
		質化或量化	109 年現況	110 年目標值		
推動教學健檢服務與建構教師教學支持系統	推動六大健檢服務與辦理各項教師知能、專業成長社群、傳習計畫、三創課程補助(課程滿意度達 4.0 以上)	教師講座 8 場	9 場次	8 場次	4 500	2.8
		TA 培訓 30 場	24 場次	30 場次		3.3
		教師專業社群 20 組以上及 2 場傳習聚會	33 組社群	20 組社群		3.5
		補助三創課程 60 門課程，提升教師專業知	2 場傳習聚會活動	2 場傳習聚會活動		3.6
		門課	核定補助三創課程 110 門課	預計補助 60 門課		
提升學生學習自主效能	學生學習自主學習培力方案	自主學習培力方案 100 人	86 人通過申請	自主學習培力 100 人	1,500	4.1 4.3

之活動	與學生自主學習社群方案	學生社群方案 50 組	79 組通過補助	學生社群方案 50 組		
落實學生學習輔導機制	辦理同儕輔導以及預警學生輔導方案(視預警人數調整)	邀請 40 門課程申請同儕輔導及各系所預警學生輔導	109 年度同儕輔導共計 33 門申請案(因課程被當率逐年下降,邀請案件減少) 108-2 預警方案共受理 56 件申請案,109-1 預警方案申請中	預警學生輔導申請案 80 件(視預警人數調整)與同儕課程 20 門申請案	1,500	4.2

壹拾貳、創新研究園區管理處

工作重點	工作項目	績效指標及預期效益			經費 編列 (千元)	中長程 目標
		質化或量化	109 年 現況	110 年 目標值		
東華創新研究園區空間 活化	長期進駐單位	廠商進駐家數	23	25 家以上	0	5.3
	增加園區 使用人數	進駐人員數	550	700 人	0	5.5 5.6
	短期空間借用	借用時段	783	850 以上	0	
	推廣教育 非學分班	開班數	8	10 班以上	0	
	樂齡大學	開班數/人	1/28 人	2/50 人	0	
	文官學院(委升 薦、基礎訓練)	開班數/人	1/41 人	2/96 人	0	
	農委會委辦農 噴無人機訓練 班	開班數	1	1	0	
	勞動部委辦職 業訓練班	開班數	0	1	0	

壹拾參、共同教育委員會

工作重點	工作項目	績效指標及預期效益			經費 編列 (千元)	中長程 目標
		質化或量化	109 年 現況	110 年 目標值		

大一不分系學士班招生，含特殊選才、個人申請及考試分發	多元入學管道招生人數	109 學年度特殊選才入學 14 名，考試分發 8 名，共計 22 名	1.110 學年度大一不分系學士班招生名額共 27 名，含特殊選才 17 名、個人申請 7 名、考試分發 3 名 2.配合願景計畫招生外加 30 名，含特殊選才 20 名及個人申請 10 名	大一不分系學士班招生，含特殊選才、個人申請及考試分發	600	2.8 4.1 4.2 4.3 4.6
精進深化通識教育及課程內容	通識教育課程補助辦理	申請課程活動補助通過件數	54 件	50-60 件	250	1.2 2.1
	生命教育及性平議題講座	辦理場次	2 場	4-6 場	48	2.6 4.1
	特色課程(通識教育大師典範講座、海洋探索)	特色課程開設門數	2 門專題講座課程(29 場演講)	1 門專題講座課程(14 場演講)	130	
			2 門海洋探索課程	2 門海洋探索課程	110	
創新活絡通識教育課程	開設跨領域共授課程	開設課程門數	7 門	4-6 門	10	2.8 3.3
	開設程式設計課程	開設課程門數	30 門	25-30 門	1900	4.1 4.3
	開設磨課師數位學習課程	開設課程門數	16 門	8-12 門	10	4.4
	開設微課程	開設課程門數	5 門	3-5 門	10	
教學創新及教學精進-發展教師專業能力，提高教學品質	語言中心-英語活動及課程講座	場次/參與人次	42 場/1,069 人次	45 場/1,400 人次	200	
		整合英語選修課程精進英語學程討論場次	2 場	3 場		
推動「英語必修免修」	提高免修申請門檻，開放全	英語必修免修申請人數	87 人	250 人	20	4.5

實施要點	學期英語必修免修申請					
更新線上英語學習資源	建置線上英語學習資源系統，教師可利用線上學習軟體，做為檢測學生學習成效工具之一	提高學生應試通過率	建置全民英檢題庫初級10回、中高級3回	建置多益線上模擬試題2回、托福線上模擬試題4回、雅思線上模擬試題4回	200	4.5
藝術季活動規劃與執行	結合校內、外不同領域，創作多元化活動	春藝季、秋藝季辦理場次(含售票推動)	春、秋藝季共15場次	春、秋藝季共16場次	700	1.4
湖畔空間活化，重新規劃及整頓	利用湖畔的特色空間辦理多場活動	優化活動空間(年借用約70-80場次)	調整借用辦法及場地器材維護	汰舊換新設備，優化活動空間	70	1.2
規劃開設全校體育課程	開設全校一年級和二年級體育課程	每學期至少開設班數，滿足學生修課需求	每學期開設76班並滿足3,569學生修課需求	開設79班並滿足約3,700學生體育課程	0	1.1 1.4 2.2
獎勵宜花東優秀運動選手入學辦法	鼓勵菁英運動員(游泳、跆拳道、射箭、羽球、網球、排球、田徑)就讀	符合本辦法之核獎人數	108學年度上下學期田徑項目各2位;109-1學期視學期成績 GPA3.0以上且須代表學校參加全大運獲得前6名者，但因新冠病毒疫情影響，109年全大運延至10月底舉行，尚待全大運比賽結束後視結果申請而定	庚續辦理110年獎勵宜花東優秀運動選手入學計畫	250	1.1 4.1 4.4

培育境外生華語能力，推廣多元文化素養與在地關懷的實踐能力	開設華語課程	開設課程門數及人數	開設 29 班已達預計目標值 152% 學生 342 人達預計目標值 129%	規劃開設 19 班，預估上課人次達 250 人	200	6.8
	提升本校能見度與知名度，辦理課外活動	場次/參與人次	3 場次/預估 180 人次；達目標值 105% (預估截至 109.12 底止達標)	3 場次/120 人次	100	

壹拾肆、師資培育中心

工作重點	工作項目	績效指標及預期效益			經費編列(千元)	中長程目標
		質化或量化	109 年現況	110 年目標值		
教育學程師資生甄選與輔導	教育學程招生甄選事務	完成教育學程師資培育與輔導工作	甄選 82 名國小師資生；68 名中等師資生	至少 80 名國小師資生，80 名中等師資生	40	4.1-3 4.6 4.7
課程開設	辦理師培系、學程專班開排課事宜	完成師培系所學程專班開排課之各項事宜	完成 108 學年度開課事宜，並依據新課綱基準完成增修訂 109 課程	新課綱對新生多宣傳、依據新課綱基準落實、安排實踐類課程	2,943.3	1.1-4 2.1-4 2.7-8
辦理各式教師專業檢	辦理教師專業知能檢定及製發檢定證書	舉行教師專業知能檢定及各式競賽	辦理教師專業知能九項檢定，製發 192 張證書	依需求辦理教師專業知能檢定	70	4.3 4.4 4.5
協辦教育部師資培育獎學金計畫	獎學金甄選、受獎學生輔導評量及完成成果報告	完成師資培育獎學金計畫	甄選 23 名受獎學生，辦理相關各項權利義務事宜	執行師資培育獎學金計畫	864	4.4 4.6
師資培育學系辦理集中	在校生教學實習、教學觀	辦理集中教育實習共 5 系	5 系 154 人參與	5 系	170	2.8 3.5

教育實習	摩、檢定考試、模擬教甄等	東華附小教學觀摩計 4 場次	4 場 340 人參與	4 場次		4.1
		專業知能檢定考試 2 場	2 場 212 人參與	2 場次		4.2
		公開課程 11 場次	11 場 73 人參與	11 場次		4.4
		模擬教甄 1 場	模擬教甄委員 12 位及 40 人參與	4 場次		
畢結業生教育實習課程	中、小、幼、特 4 類科教育實習課程；返校研習與輔導講座；模擬教師資格考試	教育實習學生數	小特幼： 143 人 中：33 人	170 人	851.2	2.8
		研習與輔導場次	10 場 1,320 人次	10 場		3.5
		實習生教學觀摩及臨床視導	350 場	340 場		4.1
		模擬教師資格考試共 2 場	2 場 360 人次	2 場		4.2
獎學金學生暨公費生課業輔導	建立課業輔導合作機制	與課業輔導合作學校簽約	幼兒園 1 所 國小 2 所 中學 3 所	幼兒園 1 所 國小 3 所 中學 3 所	25.25	4.1 4.2 4.3
教育部國外教育實/見習	申請及辦理教育部補助國外教育實/見習	申請及辦理國外教育實習	申請件數 1 件	申請件數 1 件	120	6.1
		國外教育見習	1 件	1 件		6.3 6.4
補助計畫	地方教育輔導計畫、精進師資素質計畫、史懷哲精神教育服務計畫	依計畫核定辦理	完成當年度計畫核結及申請新年度計畫	持續申辦各計畫	7,888	3.3 3.5 4.1 4.3 5.1

壹拾伍、人文社會科學學院

工作重點	工作項目	績效指標及預期效益			經費編列(千元)	中長程目標
		質化或量化	109 年現況	110 年目標值		
整合教學資源、完備教學體系	設立設立具特色及發展潛力之博士班	華語文教學國際博士班招生人數	1 人(2020 春、秋季)	4 人(2021 春、秋季)	468	1.1
		區域研究國際博士班設立進	完成籌備/4 人(2020 秋	4 人(2021 春、秋季)	400	1.1

		度/招生人數	季)				
國際化推動 與培養學生 國際觀	海外招生宣傳	教師至不同國家招生，教師出國人/次	0次(新冠肺炎)	4國家(馬來西亞、越南日本、新加坡)/19人/10次	1,288	6.2	
	教師赴國外進行學術交流及參加研習課程	補助教師至國外參加學術研討會並發表論文	0次(新冠肺炎)	9人次	300	2.6 6.4	
	促進本地生及國際生文化交流	辦理交流學生心得分享會	8場	9場	46	6.5	
		本地生與外國學生交流活動	3場	9場	77	6.5	
	促進國際交流合作	師生國外實習參訪	0次(新冠肺炎)	1次	40	6.1 6.2 6.3 6.4	
		接待海外教研機構人員/師生來訪次數	2次	8次	120	6.2 6.3	
	簽署學術交流/教學合作計畫	拜會洽商國際學術單位個數/次數	0次(新冠肺炎)	3國家(美國、日本、越南)/4間/3次	290	6.1 6.3	
		簽訂學術交流協議件數	1件	4件			
	鼓勵跨領域研究、增進教學研究水準	促進跨域/校/界之專業社群交流	《人社東華》電子季刊發行期數	4期(第25-28期)	4期(第29-32期)	120	3.3
			《東華漢學》發行期數	2期(第31-32期)	2期(第33-34期)	500	3.3 4.1
《華文文學與文化》發行期數			2期(第10-00期)	2期(第12-13期)	6	3.3 4.1	
《洄瀾春秋》發行期數			1期(第15期)	1期(第16期)	8	3.3 4.1	
豐富教學研究資源		採購教學研究專業性圖書、期刊、資料庫	新/續訂	新/續訂	4,500	2.1 3.6	

		及軟體等				
	推動跨領域整合教學研究工作	辦理國際/國內學術研討會場數	5 場	9 場	802	3.3 3.5
		辦理跨領域工作坊次數	10 場	11 場	155	3.3 3.5
提升學生就業能力、培養學生設計參與、創意思考與社會實踐能力	規劃並開設相關課程	開設深耕課程數/選修人數	4 門/125 人	4 門/120 人	1,082	4.1 5.1 5.4 5.5
		總結性評量課程(實習)或學生實習課程開設課程數/進行實習人數	23 門/292 人	20 門/301 人	109	4.1 4.3 4.4
		服務學習課程開設課程數/修讀人數	19 門/772 人	19 門/791 人	130	2.7 4.1 5.1 5.4
		總結性評量課程(畢業專題)開設課程數/參與學生人數	15 門/501 人	15 門/518 人	154	4.1 4.3 5.1 5.4
	鼓勵學生論文發表	辦理學生論文發表會次數	12 場	14 場	155	2.8 4.3
	其他相關方案/活動規劃設計	延攬駐校作家人數	2 人	2 人	250	1.1 1.4 5.4
		延攬青年駐校創作者	2 人	2 人	300	1.1 1.4 5.4
		辦理院內教師新書發表會，舉辦場次/發表教師人次	2 次/4 人	3 次 70 人	29.2	1.1 3.3 3.5 5.4
		舉辦女性影展場次	1 次	1 次	178	1.1 1.4 4.1

						5.4
		辦理東華奇萊文學獎	第 20 屆	第 21 屆	400	1.1 1.4 4.1 5.4
		辦理楊牧文學獎	第 7 屆	第 8 屆	400	1.1 1.4 4.1 5.4

壹拾陸、理工學院

工作重點	工作項目	績效指標及預期效益			經費編列(千元)	中長程目標
		質化或量化	109 年現況	110 年目標值		
新增跨領域學程	(院本部)成立金融科技資訊人才培育學程	開設跨領域課程	預計開設資訊金融科技專題講座課程	10 人	-	2.2
設立有機農產品驗證中心	(院本部)通過中心成立相關合格證書	中心成立	籌備中	預計 110 年中心成立	800	5.3
大學部數學與統計軟體教學，硬體設備更新	(應數系)推動軟體實作與計算、軟體實作與計算實驗、數值方法、統計軟體與實務應用之電腦應用課程	大學部四門系列課程專題實作教材製作與實施，一人一機 60 人電腦階梯教室	109 年已更新 10 組電腦。60 台電腦中有 39 台 win 10 系統，21 台 win7 系統。	預計 110 年更新 10 組 win 10 電腦	300	2.1
成立 APPLE 電腦使用小天地	(應數系)供同學學習 MAC 作業系統運作、Xcode 程式設計及 iPhone App 設計之使用，以因應社會趨勢實作程，希望能招收更多研究生，提升註冊率	購置 12 台設備	1. 已購置 9 台設備	109 年預計購置 3 台設備	142	1.5 2.1
數學小天地	(應數系)針對本系課程及支援外系課程選修學生做同儕輔導	課程輔導 25 人/月	15 人/月	20 人/月	156	4.2
數學與統計軟體系統	程式設計(C、C++)、軟體實作 (Python、	310/(年)使用人次	310 人	310 人	350	2.2 2.3 3.6

	MATLAB)、數 值 方 法 (MATLAB、R)、 統計軟體與實 務應用(SAS、 R)、程式設計二 (Swift)之軟體 維護與建置費					
加強招收新 南向國家或 其他區域優 秀學子來校 就讀	(化學系/資工 系/物理系/電機 系/材料系)至 印度或非印度 地區進行學術 訪問及招生活 動	目標招收數名 國際生就讀碩 博班	9 名	15 名	30	6.6 6.7
國際化推動 與在地文化 推廣	物理系鼓勵學 生出國參與國 際研討會活動	每年至少 2 名 學生申請/系	2	--	0	2.6
強化升學與 就業輔導	(物理系/生科 系/電機系)辦 理校友回娘家 演講暨聯誼活 動	每年 1-3 場次/ 系	5	4	60	4.7
強化在地服 務暨行銷系 所特色	(物理系)辦理 科普推廣實作 活動	活動 4 場次	15	12	500	5.1
	(物理系)帶動 大學生協助相 關探究與實作 活動	活動 2 場次	6	6	60	5.1
	(物理系)行銷 系所特色活動	活動 2 場次	4	4	80	5.1
	(生科系)辦理 東區生物科技 及生物醫學研 討會	活動 1 場次	1	1	100	5.1
	(生科系)辦理 暑期生技營課 程	活動 1 場次	1	1	500	5.1
推廣物理系 實務實驗室 相關課程	(物理系)推動 自動化科技科 普活動/微學程 課程開設	活動 2 場次/ 課程 4 門	1 場次/6 門	2 場次/6 門	200	4.7 5.1
資訊硬體 設備更新	(資工系)成立 虛擬與擴增實 境教學實驗室	預計購入 30 台高階(可運行 VR 環境之獨 立顯示卡)電腦 主機及相關擴 增設備	目前無相關 設備	成立 1 間虛 擬與擴增實 境教學實驗 室	6,500	2.1

	(資工系)成立人工智慧物聯網教學實驗室	預計購入入工作站電腦、AIoT開發套件20套及使用工具	目前無相關設備	成立1間人工智慧物聯網教學實驗室	1,000	2.1
推動校友聯結	(資工系)成立系友會	聯絡、召集畢業校友，辦理校友回娘家之團體活動	目前無相關之校友組織	成立系友會	50	4
加強招收國際生	(資工系)持續拓展國際招生	持續進行國際招生，加強姊妹校學術交流，並強化與國合會合作	目前本系約有130位外籍生	已於109學年與國合會合作辦理培訓外籍生獎學金計畫，招生全英語授課學士班；預計於110學年與2所學校進行雙聯學位	15	6
推動國內外企業參訪	(生科系)加強與企業連結，認知海內外生技企業發展現況	參訪優質生技企業	參訪花蓮酒廠	1次	10	4.7
推動產學合作計畫及專利申請	(生科系)鼓勵學用合一，爭取產學合作及研發專利申請	產學合作及專利件數	1	1	60	5.5
更新教學實驗設備	(電機系)網路實驗室所需之設備	設備數量	超大型積體電路設計及邏設/微處理機實驗室設備籌備更新	完成網路教學實驗設備	40	2.1
考取證照	(光電系)輔導學生通過AutoCAD TQC+、Python TQC+、勞動部太陽光電設置乙級證照	考取證照張數	規劃課程及進行教學108-2共取得AutoCAD TQC 19張 Python TQC 42張	預計考取證照50張	20	4.4
SPIE學生分會運作	(光電系)協助學生成立SPIE學生分會，在偏鄉進行科普教育	國小光電科普活動場數	SPIE學生分會於花崗國中進行四天雙語科學營	光電科普活動場數2場	12	2.7
爭取科技部貴重儀器共	(貴儀中心)撰寫科技部貴重儀器共同使用	完成科技部貴重儀器共同使用服務計畫	執行中	提出科技部貴重儀器共同使用服務	-	3.4

同使用服務計畫	服務計畫			計畫申請		
設立太陽光電設置乙級技術士技訓基地	(能源中心) 1. 基地建置場域規劃 2. 建置太陽光電訓練檢定基地	設置完成 1. 獨立型太陽光電系統共 2 套 2. 併網型太陽光電系統共計 1 套	已完成建置並於 108 年 9 月 24 日正式啟用。已納入光電系課程之教育場域[太陽光電設置]	完成與整合 1. 獨立型太陽光電系統 3 套 2. 併網型太陽光電系統 2 套	900	1.3 2.1 2.8
開設專業技術課程【太陽光電實務暨乙級技能檢定訓練】-推廣教育	(能源中心) 【太陽光電實務暨乙級技能檢定訓練】-推廣教育招生、宣傳	1. 課程時數達 20 小時 2. 每年開班次數 1 次以上	1. 已於 108.6.24-28 開設第一期【太陽光電實務暨乙級技能檢定訓練】-推廣教育 2. 已於 109.7.6-11 開設第二屆【太陽光電實務暨乙級技能檢定訓練】-推廣教育	預計 110 年寒暑假開設【太陽光電實務暨乙級技能檢定訓練】-推廣教育	50	4.4 4.7 5.5 5.6
爭取教育部延續性潔能系統整合與應用人才培育計畫	(能源中心)撰寫教育部延續性潔能系統整合與應用人才培育計畫	完成教育部延續性潔能系統整合與應用人才培育計畫 1 件	已於 109 年 2 月 15 日教育部核准補助潔能系統整合與應用人才培育計畫	爭取教育部延續性潔能系統整合與應用人才培育計畫 1 件	-	3.2
宣傳與維持服務品質	(農檢中心)保持與客戶的連繫並提供滿意度調查表	每年電訪或親訪主要送驗機構數；滿意度 1~5 分評分	電訪或親訪主要送驗單位 6 家；滿意度平均 >3 分	電訪或親訪主要送驗單位 10 家；滿意度平均 >3.5 分	50	5.3 5.5
檢驗收入	(農檢中心)增加檢驗費總收入	總收入-直接成本及費用-管理費=收入	收支平衡	收支平衡	3,500	5.3 5.5
維持專業服務	(農檢中心)確認檢驗之正確性	每年至少參加一次能力試驗	每年 2 次	每年 3 次	100	5.3

壹拾柒、管理學院

	與印尼 Bank BPD Jateng School of Economics and Business 合辦國際研討會	預計發表一場演講與數篇的研討會文章	12月17舉辦線上研討會	持續學術交流與合作		
延攬國內外優秀師資	鼓勵教師邀請國外專家學者進行短期訪問	國外學者來訪人次	0次	2次	3	3.3 3.5 3.6 6.4
增進國際交流-積極招收國外學生，建立雙聯學位之系統將有助於吸引更多當地學生前來就讀(國企系)	西班牙賀羅納大學洽談雙聯學位，預期可以簽定雙聯協議	國企系西班牙賀羅納大學之雙聯學位	因疫情關係本年度無學生至西班牙交換，亦無西班牙學生來校交換。	在學學生人數成長達10%以上。	200	6.1 6.2 6.3
與國際接軌(財金系)	1.前往泰國、新加坡、菲律賓等大學進行當地學術單位及研究中心、重點高中、招生單位等 2.赴當地大學等，討論學位、學生交換等 3.雙方 MOE 的簽署、雙聯學位交換、暑期課程交流、實習會	1.提升國外學校雙聯學位合作數量 2.為學生爭取更多出國交流機會 3.配合政府新南向政策舉辦新南向學校	與日本長崎大學簽訂雙聯學位	日本雙聯學位姐妹校進行交流/寒假短期營	30	6.1 6.3
			1.與新加坡新躍大學簽訂 Summer/Winter School 2.辦理108學年財金系班級新加坡暑期交流營	1.辦理7+1財金系校外實習 2.新加坡姐妹校段期夏日學校		
			108.2.17-27及3.5-3.14舉辦新南向假日學校	預計於110年3月續辦新南向假日學校		
			1.完成與新加坡發展簽訂國學管理學位 2.完成與新加坡發展簽訂國學管理學位	與越南孫德勝大學、胡志明太原大學簽訂雙學位		

			學位			
新南向計畫	舉辦夏日學校	增加東南亞國際學生招收率	籌備舉辦	舉辦1場	20	6.1
加強國際學術交流合作(觀遊系)	邀請國外學者來訪或辦理國外學者講學交流座談會	國外學者來訪人次或辦理交流場次	1人次(因疫情關係,一位原規劃短期學術交流之澳洲學者取消訪問行程)	3場次	18	6.4
營造學生創新卓越學習方法	鼓勵學生參與校外競賽、參與國內外論文發表	學生參與校外競賽場次	3場次	4場次	10	2.7 6.3
推動國際化(管財班)	推動學生交流、學術交流、雙學位課程,穩固海外生源	至已簽約及潛在合作國家當地教育展進行招生宣傳,雙聯生入學人數逐年提升	3+1雙聯生入學人數逐年成長	提升2+2、3+1雙聯生及交換生入學人數。	50	6.1 6.2 6.3 6.4
新南向計畫	推動短期暑期課程或營隊,促進海外招生	增加海外曝光度,促海外招生	109年3月因疫情影響,僅邀請於本校就讀之新南向學生參與互動式講座	藉由舉辦夏日學校開啟與新南向國家合作對話	待教育部撥款	6.1 6.5
新南向計畫	推動學生交流、雙學位課程	推動學生交流、洽談雙學位合作	進行課程比對	完成合作合約簽署,提供雙聯學位供雙方學子攻讀,增加註冊率	0	6.1 6.3
招標宣導,吸引優秀學子就業本校(企管系暨運籌所)	1.舉辦招生說明會 2.招生策略研議與對外招生活動	學士、碩士、博士班北中南招生說明會、名師出馬活動	8場	12場	100	5.1
		在職專班招生說明會	2場	4場	100	
		簡介文宣寄發	600份	1000份	10	
加強產官學合作交流	1.舉辦新南向議題的研討會 2.舉辦企業管理講座 3.辦理企業參訪	舉辦新南向議題的研討會		1場	10	4.4 5.5
		企業名著與講座場次	12場	12場	200	
		企業參訪場次	2場	2場	5	
提升招生績效(國企系)	1.舉辦招生說明會 2.招生策略研議與對外招生活動	名師出馬活動與模擬面試	2場	4場	100	5.1
		在職專班招生說明會	2場	3場	100	

		簡介文宣寄發	200份	300份	10	
新南向計畫	舉辦夏日學校	增加東南亞國際學生招收率	籌備舉辦	舉辦1場	20	6.1
提升招生績效(觀遊系)	舉辦招生說明會	學士、碩士、北中南部名師出馬活動。	1場	2場	40	5.1
	舉辦暑期「東華觀遊營」招生宣導活動	延攬優質學生就讀，本系師生透過主辦高中職學生暑期營隊，積極對外招生宣導	本年度因COVID-19疫情暫停辦理一次	1場(約20-25位高中職生參加)	60	
	招生策略研議與宣傳	招生宣傳文宣寄發	200份	300份	20	
就業衝刺班-會計審計理論與實務接軌計畫(會計系)	邀請企業雇主提供職前訓練課程，加強職場所需技能，以及履歷、面試及工作說明會，提前與就業市場接軌	辦理就業實務相關講座	10場	10場	44.83	4.4
						4.7
檢討系專業學程(資管系)	盤點刪減舊課程及修改專業學程主軸	增設符合趨勢賦有招生競爭力之新課程(符合趨勢賦有招生競爭力之新課程)	著手制訂新學程，尚未檢討刪除課程	調整2個專業選修學程主軸，增加課程競爭力(刪減3舊課程、新增2新課程)	3	1.3 4.3 4.4
強化跨領域課程並解決學生先備知識差異遽增的問題	推動E化互動式教學法，增進學生自學強化能力	開設互動式教學課程數	推動E化互動式教學法	開設3-5門課程	20	2.8
		推動E化互動式教學教師社群/教學工作坊	辦理互動式BOOCs課程工作坊	辦理2場次工作坊		3.3
	應用國際認可的線上課程強化英語教學的質與量	導入E化博課師教學平台並配合推動MOOCs	導入一項MOOCs及BOOCs線上課程	3.6		
強化專業認證與職涯輔導	配合專業課程推廣專業認證	同學取得資訊管理專業證照數	20位	30位	20	4.1
	強化產學合作增進企業實習	增加產業界講座、企業參訪與人才招聘	辦理2場招募講座或企業參訪	辦理2場產學講座並與2家企業推動蒞校徵才活動		4.4 4.7 5.5
成立東部金	輔導學生考證	提高學生考取	協助「金融	開設輔導考	21	4.4

融發展中心 (財金系)	照	證照比率	公益就業專 班」	取證照相關 課程		
	舉辦金融講座	辦理場次	--	20 場次	21	4.3 4.4
產學合作與 企業實習	教育課程，培 養理論與實務 兼俱之人才	辦理場次	--	10 場次	20	4.1
強化學生專 業知識	1.每周邀請財 金界知名人 士進行學術 專業講座 2.每學期開設 「與財金大 師對話」課 程，增強學 生財金領域 知識	提升學生專業 素養、增加學 生與實務界互 動機會	1.每周五舉 辦財金專 題講座 2.每周一 「與財金 大師對 話」課程 3.「管理與 金融實務 講座」課 程	1.多元化講 座主題 2.結合業界 開設相關 課程	10	4.1 4.4 4.7
學生實習之 產學合作建 立(觀遊系)	1.連結觀光休 閒業者，建 立學生實習 機會 2.辦理企業實 習招募說明 會 3.辦理校外實 習座談會	洽談合作業者 數量	2 家	3 家	20	4.4 4.7
		學生參與實習 人數	6 人次	8 人次		
		辦理企業實習 招募說明會	2 場次	1 場次		
		辦理校外實習 座談會	1 場次	1 場次		
學生畢業專 題製作	與花東在地觀 光休閒遊憩業 者合作，進行 實務專題企劃 與實作	執行學生畢業 專題製作數量	8 組	8 組	50	4.1 4.4
		學生參與人數	58 人次	50 人次		
提升招生績 效(管理學 院高階經營 管理碩士在 職專班)	1.舉辦招生說 明會 2.招生策略研 議與對外招生 活動	在職專班招生 說明會	2 場	2 場	100	5.1

壹拾捌、花師教育學院

工作重點	工作項目	績效指標及預期效益			經費 編列 (千元)	中長程 目標
		質化或量化	109 年 現況	110 年 目標值		
提升專業知 能及強化推 廣招生宣導	院慶論壇活動	各式講座活動 及研習的參與 人數/場次	250/1	250/1	600	3.3
	專家學者講座		1,214/37	1,500/40		3.4
	教育知能會考 研習		250/4	149/4		3.5
	招生宣傳活動		255/6	255/6		4.1

國際化推動 與培養學生 國際觀	海外招生宣傳 (國際合作共 構計畫)	教師至不同國 家招生 教師出國人/次	(泰國、馬 來西亞、日 本、印尼) 11人/4次	(日本、東 南亞) 8人/5次	268	6.1 6.4
	教師赴國外進 行學術交流及 參加研習課程	教師至國外交 流研習人數	2人次	30人次	350	2.1 3.5 6.4
	促進本地生及 國際生文化交 流	師生國外學術 交流見習(教行 系、特教系、 幼教系)	2 (義大利、 美國)	5 (東南亞)	100	2.7
		師生辦理招生 育樂營(體育 系)	1場次 (馬來西亞)	1場次	100	2.7
	鼓勵學生參加 國際學術會議 及論文發表	辦理國際研討 會場數(教育 系、科教所、 幼教系)	0場次 (疫情關係 取消辦理)	3場次	300	2.1 2.7
		國內研討會場 數(教育系、教 行系、特教系)	1場次	4場次	400	2.1
	簽署學術交流 合作計畫	簽訂MOU數 量	1	1	1	6.1 6.4
期刊編製及 資料庫續訂	教育與多元文 化研究期刊	編製《教育與 多元文化研究 期刊》	21-22期	23-24期出 刊	300	2.1
	訂購教學研究 用期刊及資料 庫軟體	續訂教學研究 用期刊、資料 庫及軟體等	100%	期刊及資料 庫續訂	1,215	2.1
購置教學研 究相關圖書 儀器及設備 改善計畫	購置特色教室 設備	觸碰顯示器/學 習互動系統/ VR體感裝置	1/1/10	1/1/0 群組桌椅42 組 裝潢工程	2,590	1.1 2.1
	教師教學與學 生學習使用之 測驗	採購魏氏兒童 智力測驗	25	26	846	2.1 2.8
	輔助溝通系統 (AAC)-建置東 部MAC教育訓	建置APPLE電 腦數(MAC MINI、顯示器、	17(台/組)	19(台/組)	554	1.3 2.1 3.6

	練中心，進行APPLE IOS 的開發、建置教學腦科學實驗	教學廣播系統)、腦波儀、眼動儀				
--	-------------------------------	-----------------	--	--	--	--

壹拾玖、藝術學院

工作重點	工作項目	績效指標及預期效益			經費編列(千元)	中長程目標
		質化或量化	109年現況	110年目標值		
課程與教學創新	鼓勵師生參與各項競賽	參賽次數	17次	17次	10	2.6 2.7 4.1
	鼓勵開設磨課師、跨領域相關課程	開設課程數量	11課程	11課程	60	1.3 2.8 3.3 3.4 4.4 5.4
	師生作品展演	辦理場次	31場次	31場次	100	2.7 3.3
	定期召開課程檢討會議	會議次數	4次	4次	3.5	2.2
產業扶植	藝術產業扶植	爭取文化部計畫	15件	15件	50	5.1 5.5
促進藝術節慶觀光	與地方產業、政府機構合作辦理2020藝饗在地方活動、2020東華藝術獎~花蓮意象藝術徵件作品展等	辦理場次	3場次	4場次	340	1.4 4.1 4.4
發展國際藝術	國際鋼琴營 國際管樂營 國際駐村藝術家-109-110年度邀請美籍藝術家 MICHAEL NEWMAN	辦理場次/ 邀請人次	3場次/ 1人次	3場次/ 1人次	300	4.1 6.4

實踐藝術社會責任	USR 計畫執行、舉行音樂會	辦理場次	2 場次	2 場次	100	1.4 1.5
----------	----------------	------	------	------	-----	------------

貳拾、 原住民族學院

工作重點	工作項目	績效指標及預期效益			經費編列(千元)	中長程目標
		質化或量化	109 年現況	110 年目標值		
彰顯原民知識，永續多元文化	持續原民知識體系之教育傳承	持續開設原住民族知識體系相關課程並辦理相關活動	開設臺灣原住民族概論、世界原住民族通論、族語(一)(二)、臺灣原住民族知識體系與哲學等課程	開設臺灣原住民族文化、世界原住民族通論、族語(一)(二)、南島藝術概論、文化人類學、臺灣原住民族知識體系與哲學、族群關係及文化學習等課程	500	1.1 1.2 1.4
鼓勵創新教學	1. 持續部落田野調查與史料搜集 2. 深化原民學生自身的部落文化記憶	開設相關課程及活動進入部落進行田野調查及史料收集	5 課程	6 課程	350	2.1 2.2 2.6 2.7 2.8
提升教師專業成長與研究	教師社群學習與交流	辦理教師社群交流活動場次	4 場次	5 場次	100	3.1 3.2 3.3 3.5
	邀請國內外學者進行研究教學交流座談會	辦理相關交流座談會場次	3 場次	5 場次	100	
輔導學生就業	1. 強化前置就業媒合，提供學生畢業前更多元之實習機會，	辦理相關就業講座及校友回娘家分享活動場次	5 場次	6 場次	100	4.1 4.2 4.3 4.4

	提升學生職場競爭力 2.辦理之畢業生流向調查,加強與畢業生之聯繫					
加強國際合作	鼓勵教師國際合作交流,提高國際能見度	出訪境外學術單位及境外學術單位來訪本院人數	30 人次	20 人次	100	6.1 6.2 6.3 6.4
族語師資培育	規劃族語課程使其更具特色 規劃族語師資培育學程,培養族語專職化教師	開設族語相關課程數	7 課程	9 課程	100	1.1
改善教學設備與環境	強化本院教學及學習環境,並擴充及更新相關教學設備	完善樂舞、藝術及族語之專業教室及本院各單位相關教學設備購置	建置原住民族語言中心	建置原住民族樂舞與藝術學士學位學程專業教室、擴充更新本院各單位之教學設備	1,505	3.1 3.3

貳拾壹、環境學院

工作重點	工作項目	績效指標及預期效益			經費編列(千元)	中長程目標
		質化或量化	109 年現況	110 年目標值		
強化招生宣傳	至各高中專題演講、招生宣傳活動	增加曝光率,提升考生報考意願	4 場	5 場	150	1.1 1.2
	參與大學博覽會招生宣傳		1 場	1 場		
	寄送招生海報及發送招生訊息及系所簡介		100 份海報/1,000 份以上系所簡介	100 份海報/1,000 份系所簡介		
	舉辦高中職教師研習營		1 次	1 次		

強化國際招生宣傳及全英教學品質	印製英文招生海報至國外宣傳招生	提升國外學子來校就讀意願及開設全英教學課程，以利國際學生選課	100 份	150 份	80	6.1
	開設全英教學課程		18 門	13 門		6.3 6.6
鼓勵學生跨領域學習	開設跨領域課程	開擴學生學習視野及增進跨領域交流	6 門	5 門	50	4.1
	學生跨領域自主學習認證		學生認證時數 150 小時	學生認證時數 150 小時		4.3 4.4 4.7
鼓勵參與執行計畫及產學合作發展	加強與各公、民營單位合作執行計畫及產學合作	整合跨領域研究計畫及產學合作，師生能藉由計畫執行增進學術知識	22 件	25 件	1,000	2.6
	與澎湖科大海洋資源暨工程學院合作推動海岸防災與永續地景，成立海岸觀測及無人船聯合實驗室		1 次			5.1 5.4 5.5
加強與境外學術單位交流	鼓勵師生出訪境外，增進與國外學術單位交流	提高國際能見度及簽署學術交流合作備忘錄	因疫情問題今年度師生無法出國，但仍以 E-mail 及線上視詢持續和境外的學術單位聯繫與交流	至境外地區學術單位共 5 人次	100	2.6 2.7 6.1 6.3 6.4 6.6
鼓勵師生參與國際活動研修及交流	師生參與國際研討會	師生參與國際活動人次	因疫情問題今年度師生無法出國參與研討會，且多數研討會都已取消沒有舉辦	3 人次	100	6.2 6.4 6.5
	師生國外移地教學	提升師生在國際活動的學術	因疫情問題今年度師生	至境外地區學術單位共	200	

		能量，擴展學術視野	無法出國移地教學	20 人次		
	師生赴國外學術單位短期研修交流		因疫情問題今年度師生無法出國進行學術交流	至境外地區學術單位 1 人次	20	
強化院級中心的各項專業研究發展-校園環境中心	推動建立低碳、綠色的校園環境；提升對於防災及避災意識；提供對於地震的各項資料及研究；達到永續發展之公民教育目標；提供解決在全球變遷影響下，日益嚴重的環境，社會和經濟議題資料	記錄及保存校園環境檔案	校園生物、物理、化學、地質、地形、水文、人文環境資料的長期收集、整理、建檔、保存及展示	校園生物、物理、化學、地質、地形、水文、人文環境資料的長期收集、整理、建檔、保存及展示	150	1.1 1.2 1.5 2.6 5.1 5.3 5.4
防災研究中心	參與防、減、救災研究與實務工作	辦理防災教育與宣導課程	1 場次	1 場次		
台灣東部地震研究中心	作為區域地震資料中心、地震前兆觀測研究中心、地震預警區域中心及地震防災教育中心，提供對花東地區地震最完整而密集的觀測及研究	地球的脈動-地震與資源探勘課程體驗	4 場次	4 場次		
環境教育中心	整合各類專才參與環境教育相關之研究與實務工作	環境教育認證課程	1 場次	1 場次		

生態及永續科學跨領域研究中心 (CIRES)	推動社會生態系統韌性研究，以促進社會生態系統治理	相關議題活動	東部再生能源治理平台討論會 1 場	1 場次		
------------------------	--------------------------	--------	-------------------	------	--	--

貳拾貳、海洋科學學院

工作重點	工作項目	績效指標及預期效益			經費編列(千元)	中長程目標
		質化或量化	109 年現況	110 年目標值		
招生	校外招生	教職員赴校外招生	5 人次	6 人次	30	6.4 6.7
招生	招生文宣或廣告	提升校外、海外招生宣傳	90 人次	100 人次	10	6.4 6.7
教學	學界、產業界專家學者演講	提升演講、講座、座談等講師人次	2 人次	5 人次	88	1.4 3.3 4.4
教學	學位考試相關	優化學位考試申請程序與流暢度	12 人	18 人	96	3.3 5.4 5.5
教學	必修課程參觀研究中心與研究船等	提升師生安全意識、宣傳本所教學與研究	0 人	20 人	10	1.4 1.6 5.4
服務	補助學生返校活動	學生返校參加全校活動	0 人次	30 人次	64	1.4 2.7
服務	教職員返校出席會議、校外演講與宣傳	參與校本部相關會議、鼓勵教師向外推廣	18 人次	25 人次	120	1.5 2.1 3.5 5.4

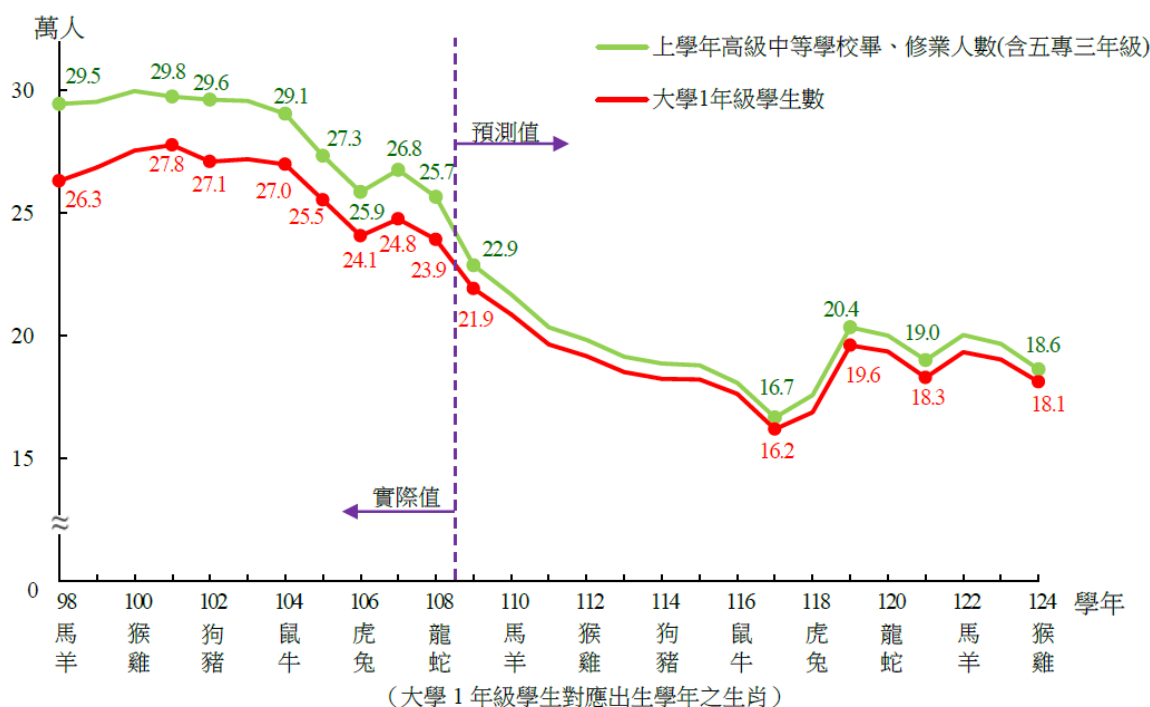
註：109 年度因嚴重特殊傳染性肺炎 (COVID-19) 疫情的關係，為避免群聚感染效應，各單位部分講座、宣傳、推廣及交流等活動項目，修正執行方式或暫停辦理，爰核實調整部分績效指標及預期效益。

第四章 風險評估

壹、少子女化現象對本校招生及學雜費收入之影響

一、少子女化衝擊

圖 5-1 大專校院大學 1 年級學生數變化趨勢



綜觀 26 學年間之大學 1 年級學生數，105 學年以前由於大學 1 年級學生所對應之出生時期尚未受少子女化效應影響，1 年級學生數約維持 26 至 28 萬人左右，惟 105 及 106 學年適逢虎年效應，人數由 104 學年之 27.0 萬人降至 25.5 萬人，次年再降至 24.1 萬人，2 年間減少 1 成 1；107 學年雖逢龍年效應惟少子女化衝擊嚴重，人數僅增 7 千人，其後持續減少。

預計自 111 學年起，大學 1 年級學生人數將跌破 20 萬人，而 117 學年又逢虎年效應，人數減至 16.2 萬人之低點；至 119 學年之建國百年及龍年婚育潮，則將帶動大學 1 年級學生數轉增至 19.6 萬人，其後數年之大學 1 年級學生數雖循生肖效應起伏，惟人數皆維持於 18 萬至 19 萬人；124 學年之大學 1 年級學生預測數為 18.1 萬人，較 98 學年減少 8.2 萬人或 31.1%；而預計未來 16 學年間，大學 1 年級學生數平均年減 3.6 千人或 1.7%。

(資料來源：各教育階段學生數預測結果摘要分析,教育部 2020)

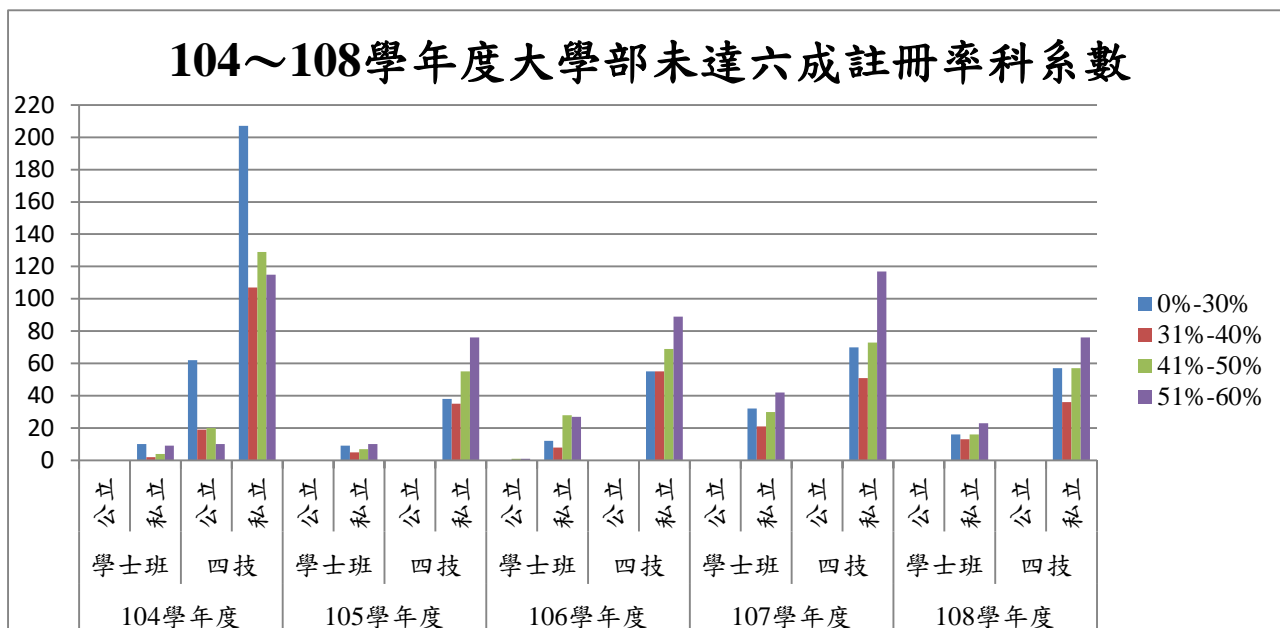


圖 5-2 104~108 學年度大學部未達六成註冊率科系數

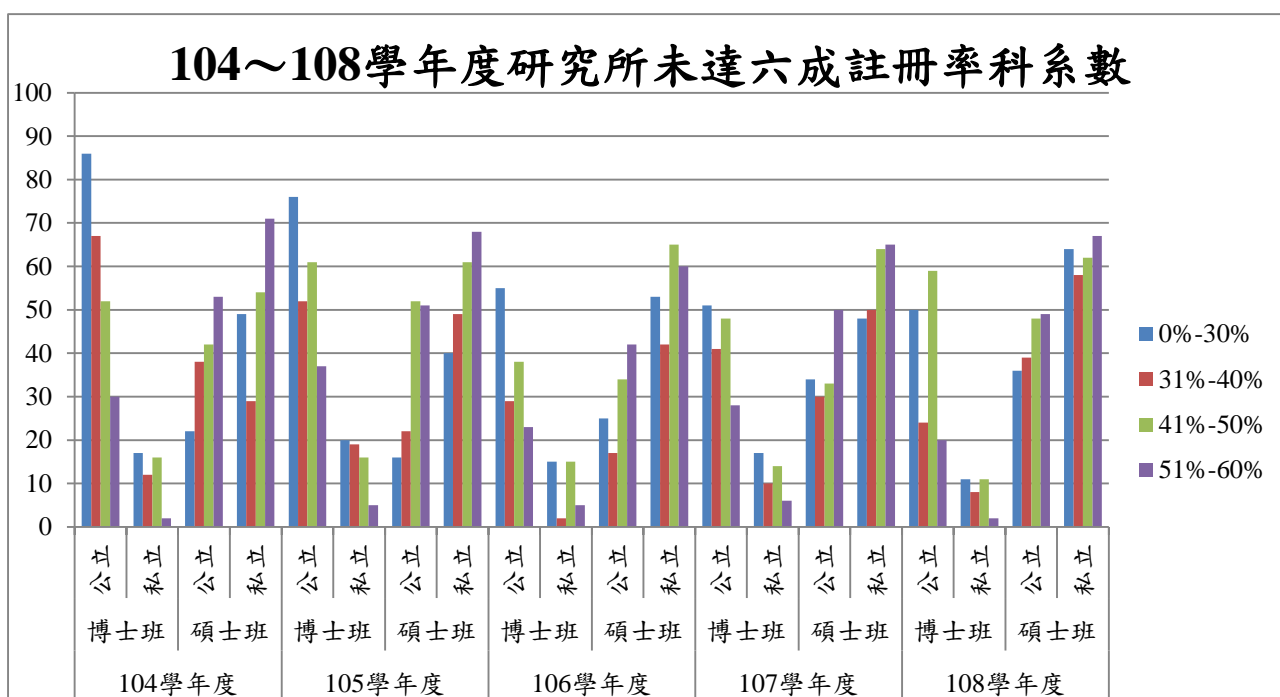


圖 5-3 104~108 學年度研究所未達六成註冊率科系數

(資料來源：大專校院校務資訊公開平臺)

由教育部統計資料顯示，大學部 104 學年度共 235 科系、105 學年度共 345 科系、106 學年度共 436 科系、107 學年度共 294 科系註冊率未達 6 成，108 學年度共 255 科系註冊率未達 6 成，科系大多集中在私立四技，顯示少子女化危機以私立科技大學首當其衝；104 學年度博士班 286 系、碩士班 359 系，105 學年度博士班 182 系、碩士班 338 系註冊率，106 學年度博士班 215 系、碩士班 274 系註冊率、107 學年度博士班 185 系、碩士班 423 系註冊率未達 6 成，108 學年度博士班 160 系、碩士班 323 系註冊率未達 6 成，顯示目前臺灣高等教育危機。

二、本校 102~109 學年度招生概況

(一) 大學部

表 5-1 本校 102~109 學年度大學部招生狀況

年度	入學管道	招生名額	報名人數	分發錄取人數	註冊人數	各管道註冊率
102	繁星推薦	219	1324	210	190	90.48%
	個人申請	515	1392	506	477	94.27%
	考試分發	943	--	941	857	90.88%
	單獨招生	80	282	80	68	85.00%
	轉學考	220	299	103	93	90.29%
103	繁星推薦	224	1826	223	200	89.69%
	個人申請	545	1553	506	479	94.66%
	考試分發	933	--	931	867	93.13%
	單獨招生	79	295	79	69	87.34%
	轉學考	202	679	168	147	87.50%
104	繁星推薦	240	1914	235	210	89.36%
	個人申請	567	1589	493	457	92.70%
	考試分發	943	--	940	857	90.98%
	單獨招生	85	204	85	66	77.65%
	轉學考	151	647	136	123	90.44%
105	繁星推薦	258	1783	252	229	90.87%
	個人申請	597	1656	530	495	93.39%
	考試分發	895	--	885	826	93.33%
	單獨招生	88	218	88	65	73.86%
	轉學考	144	671	126	101	80.15%
106	繁星推薦	278	1838	276	263	95.28%
	個人申請	683	1674	564	532	94.32%
	考試分發	816	--	816	777	95.22%
	單獨招生	88	200	88	80	90.90%
	轉學考	167	589	138	122	88.40%
107	繁星推薦	305	2037	288	251	87.15%
	個人申請	709	1822	666	632	94.89%
	考試分發	726	--	726	659	90.77%
	單獨招生	92	186	92	78	84.78%
	轉學考(暑)	156	547	124	86	69.35%
108	繁星推薦	305	2151	295	280	94.92%
	個人申請	709	2105	693	656	94.66%
	考試分發	660	--	656	576	87.80%
	單獨招生	106	260	106	95	89.62%

年度	入學管道	招生名額	報名人數	分發錄取人數	註冊人數	各管道註冊率
	轉學考(暑)	149	458	111	78	70.27%
	特殊選才	7	154	7	4	57.14%
109	繁星推薦	305	2331	304	282	92.76%
	個人申請	729	2187	706	674	95.47%
	考試分發	668	--	663	597	90.05%
	單獨招生	100	204	100	90	90.00%
	轉學考(暑)	165	557	110	84	76.36%
	特殊選才	17	275	17	13	76.47%

※102-109 考試分發名額含回流名額。109 學年度統計至 109.10.15 之實際在學人數，註冊人數不含(外加名額、保留入學名額、休學名額及境外生)。單獨招生包含體育獨招+音樂獨招+原住民學院獨招。

(二) 碩士班

表 5-2 本校 102~109 學年度碩士班招生狀況

年度	入學管道	招生名額	報名人數	錄取人數	註冊人數
102	甄試	473	580	348	201
	考試	742	1365	627	412
103	甄試	462	687	398	236
	考試	640	999	520	313
104	甄試	400	758	386	257
	考試	424	909	392	275
105	甄試	353	696	342	272
	考試	395	773	366	275
106	甄試	351	624	325	259
	考試	411	665	342	250
107	甄試	397	580	358	220
	考試	397	553	272	174
108	甄試	355	656	341	232
	考試	325	540	266	170
109	甄試	358	550	337	230
	考試	303	501	255	165

※102-109 碩士班考試名額含回流名額，109 學年度實際在學人數統計至 109.10.15

(三) 碩士在職專班

表 5-3 本校 102~109 學年度碩士在職專班招生狀況

年度	招生名額	報名人數	錄取人數	註冊人數
102	297	310	222	197
103	248	288	213	176
104	251	336	228	194

105	246	258	214	193
106	222	193	157	156
107	261	254	215	189 (含國軍專班)
108	207	208	169	151 (含國軍專班)
109	224	256	193	172 (含國軍專班)

※109 學年度統計至 109.10.15。109 學年度碩士在職專班招生名額含資通訊擴充名額 2 名。

(四) 博士班

表 5-4 本校 102~109 學年度博士班招生狀況

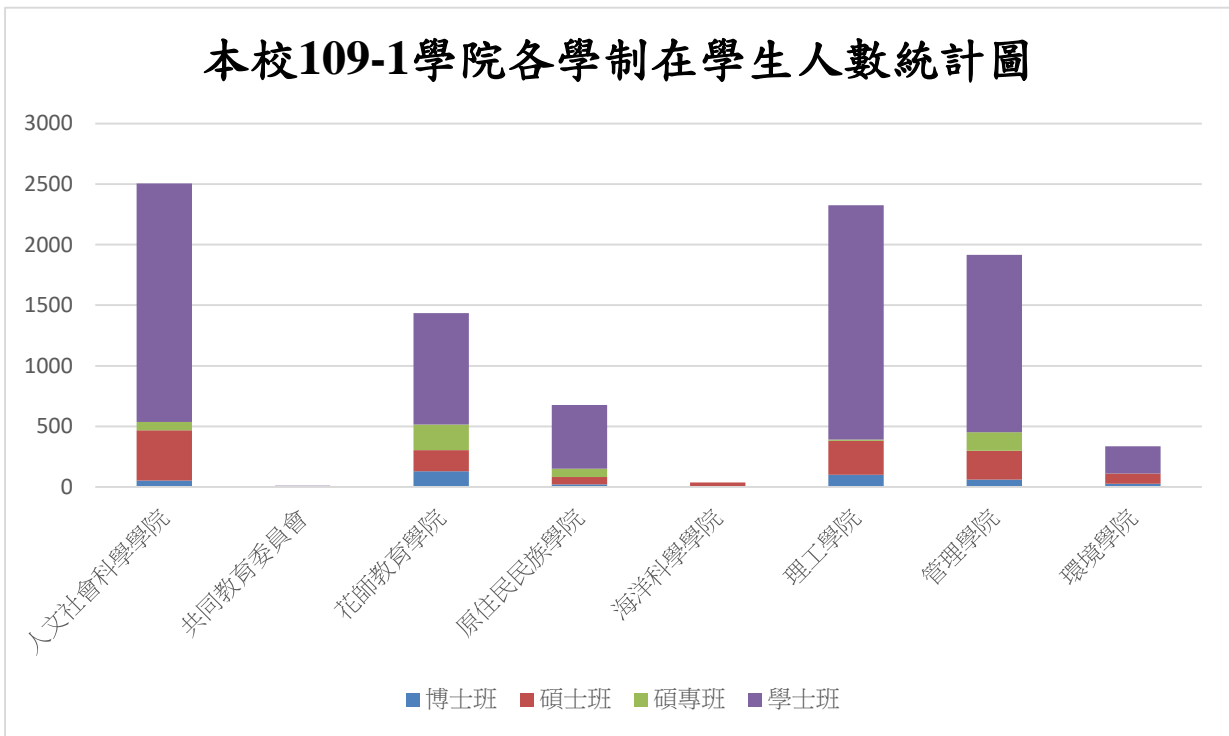
年度	入學管道	招生名額	報名人數	錄取人數	註冊人數
102	甄試	45	48	24	20
	考試	78	101	44	36
103	甄試	38	48	24	21
	考試	47	112	40	35
104	甄試	30	35	21	18
	考試	45	74	38	31
105	甄試	25	45	23	22
	考試	37	62	34	31
106	甄試	28	42	24	23
	考試	35	67	31	28
107	甄試	27	45	24	19
	考試	33	60	29	28
108	甄試	31	40	22	20
	考試	30	58	27	23
109	甄試	30	38	22	19
	考試	33	45	30	29(含選讀)

※102-109 博士班考試名額含回流名額。109 學年度實際在學人數統計至 109.10.15(含選修讀名額)。109 學年度博士班招生名額含資通訊擴充名額 2 名。

目前本校大學部報名、註冊狀況尚未遇到少子女化危機，大學部註冊率近 3 年提升 2.5%；但研究所部分，目前全臺博士班招生、註冊狀況皆不甚理想，本校亦然；推測主因為各大學碩士招生名額大於想就讀碩士班學生人數，使得學生優先考量報考頂尖大學，且就業環境不佳，本校碩士畢業生與學士畢業生薪資相差不大，大學生畢業後選擇直接就業。此一主因亦造成本校碩士班報名人數銳減，考量穩固學生來源基準，本校持續提高教學品質及研究能量以維持教學平衡，避免衝擊高階人才培育，因此近三年研究所新生就學人數已趨穩定，各學制註冊率逐年上升，109 學年度全校新生實際總註冊人數度增加 73 人，註冊率提升達 3%。

三、本校各學制現況統計

表 5-5 本校 109-1 各學制在學生統計圖表

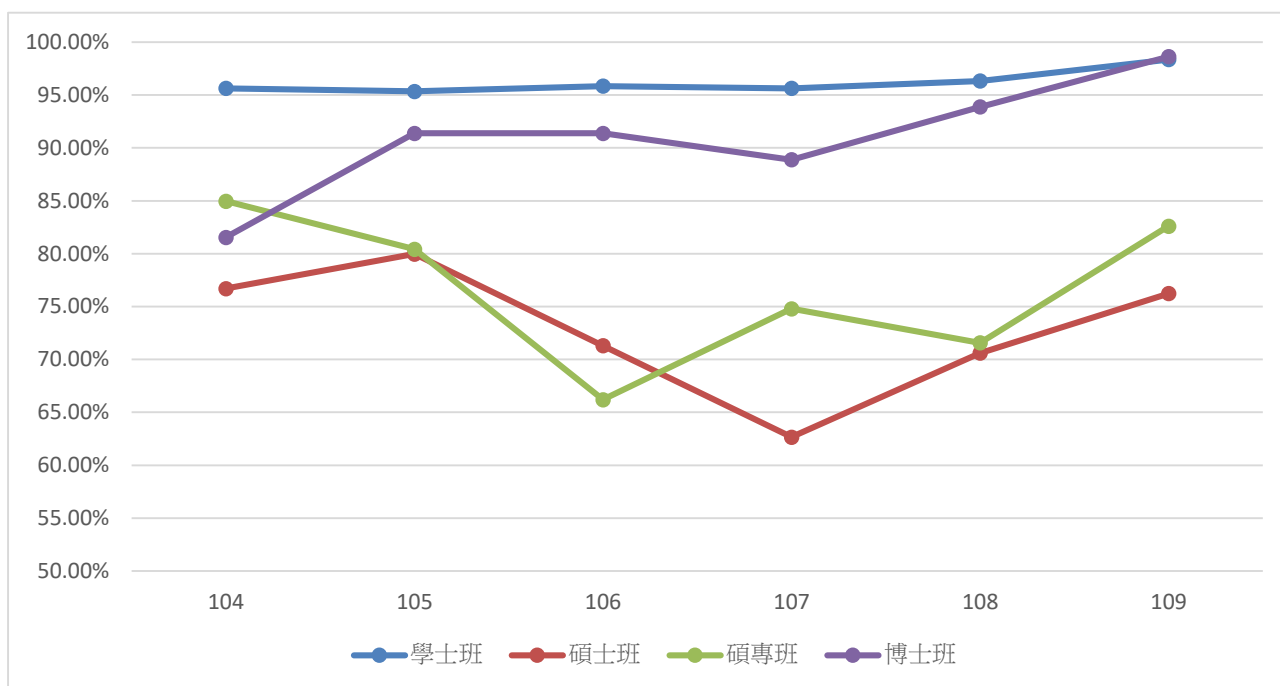


109-1 各學制在學生統計

109.10.15

學院	博士班	碩士班	碩專班	學士班	總計	佔全校%
人文社會科學學院	55	404	58	1991	2508	25.06%
共同教育委員會	0	0	0	25	25	0.25%
花師教育學院	147	187	236	906	1476	14.75%
原住民族學院	26	55	81	529	691	6.90%
海洋科學學院	4	37	0	0	41	0.41%
理工學院	88	280	7	1967	2342	23.40%
管理學院	64	217	140	1477	1898	18.96%
環境學院	36	78	0	228	342	3.42%
藝術學院	0	122	27	537	686	6.85%
總計	420	1380	549	7660	10009	100.00%

表 5-6 本校 104~109 學年度各學制新生註冊率圖表



104~109 學年度各學制新生註冊率

學年度	類別	學士班	碩士班	碩專班	博士班
104	核定招生名額	1717	772	251	67
	保留入學資格	20	12	5	2
	休學生	26	51	15	4
	實際註冊人數	1597	532	194	49
	註冊率	95.64%	76.71%	84.96%	81.54%
105	核定招生名額	1717	707	246	60
	保留入學資格	19	23	6	2
	休學生	31	50	9	4
	實際註冊人數	1,588	497	184	49
	註冊率	95.35%	79.97%	80.42%	91.38%
106	核定招生名額	1717	703	222	60
	保留入學資格	30	20	6	2
	休學生	9	39	8	4
	實際註冊人數	1,608	4487	135	49
	註冊率	95.85%	71.30%	66.20%	91.38%
107	核定招生名額	1717	699	261	55
	保留入學資格	48	163	11	1
	休學生	16	34	9	1

學年度	類別	學士班	碩士班	碩專班	博士班
	實際註冊人數	1,580	394	178	47
	註冊率	95.63%	62.66%	74.80%	88.89%
108	核定招生名額	1737	630	207	55
	保留入學資格	42	38	10	6
	休學生	13	16	5	3
	實際註冊人數	1620	402	136	43
	註冊率	96.34%	70.61%	71.57%	93.88%
109	核定招生名額	1737	603	222	55
	9月入學僑外生	116	30	0	22
	保留入學資格	23	44	15	4
	休學生	18	24	6	2
	實際註冊人數	1666	395	165	48
	註冊率(總量內)	98.25%	74.96%	82.61%	98.04%
	註冊率 (含僑外生)	98.36%	76.23%	82.61%	98.63%

※1.109 學年度學士班招生名額含資通訊擴充名額 21 名。

2. 109 學年度碩士在職專班招生名額含資通訊擴充名額 2 名。

3. 109 學年度博士班招生名額含資通訊擴充名額 2 名。

表 5-7 本校 104~108 學年度各學制學院畢業生統計表

學年度	學院 學制	人文社會 科學學院	花師教育 學院	原住民 民族學院	海洋科學 學院	理工 學院	管理 學院	環境 學院	藝術 學院	總計
104	博士班	6	8	0	0	23	6	5	0	48
	碩士班	85	50	4	13	180	101	34	32	499
	碩專班	12	48	4	0	3	52	0	0	119
	學士班	396	203	104	0	406	320	53	101	1583
	合計	499	309	112	13	612	479	92	133	2249
105	博士班	2	13	3	0	13	6	0	0	37
	碩士班	96	46	5	17	138	113	32	24	471
	碩專班	19	51	6	0	4	48	0	0	128
	學士班	447	189	111	0	370	340	51	110	1618
	合計	564	299	125	17	525	507	83	134	2254
106	博士班	9	6	0	0	15	3	1	0	34
	碩士班	77	37	3	22	123	108	31	23	424
	碩專班	24	43	5	0	1	65	0	0	138
	學士班	453	196	119	0	432	340	54	108	1702
	合計	563	282	127	22	571	516	86	131	2298

學年度	學院 學制	人文社會 科學學院	花師教育 學院	原住民 民族學院	海洋科學 學院	理工 學院	管理 學院	環境 學院	藝術 學院	總計
107	博士班	10	7	0	0	12	5	0	0	34
	碩士班	72	46	11	20	106	91	26	35	407
	碩專班	9	33	3	0	1	45	0	1	92
	學士班	451	211	99	0	381	342	49	119	1652
	合計	542	297	113	20	500	483	75	155	2185
108	博士班	12	7	13	2	1	0	2	0	37
	碩士班	103	71	26	98	22	33	5	12	370
	碩專班	2	22	38	45	0	5	5	0	117
	學士班	418	439	205	354	49	108	102	0	1675
	合計	535	539	282	499	72	146	114	12	2199

表 5-8 本校 104~108 學年度退學生統計表

學年 學期	學制別	在學生 人數	休學逾期 未復學	志趣 不合	修業年 限屆滿	逾期 未註冊	學業成績達 退學規定	其他 原因	退學生 合計	退學/ 在校生%
104-1	博士班	375	8	1	--	4	--	4	17	4.53%
	碩士班	1,741	54	7	1	13	--	31	106	6.09%
	碩專班	581	20	1	1	13	--	6	41	7.06%
	學士班	7,477	38	39	--	20	0	51	148	1.98%
	合計	10,174	120	48	2	50	0	92	312	3.07%
104-2	博士班	365	4	--	--	4	--	2	10	2.74%
	碩士班	1,658	28	4	8	15	--	13	68	4.10%
	碩專班	533	6	--	--	8	--	3	17	3.19%
	學士班	7,319	12	12	4	11	--	17	56	0.77%
	合計	9,875	50	16	12	38	--	35	151	1.53%
105-1	博士班	358	11	5	1	4	2	3	26	7.26%
	碩士班	1,673	79	14	2	24		31	150	8.97%
	碩專班	617	14	2	1	15		8	40	6.48%
	學士班	7,597	42	30	1	32		56	161	2.12%
	合計	10,245	146	51	5	75	2	98	377	3.68%
105-2	博士班	358	2		2	3		5	12	3.35%
	碩士班	1,567	25	8	7	14		23	77	4.91%
	碩專班	551	5			7		2	14	2.54%
	學士班	7,342	14	16	4	18		24	76	1.04%
	合計	9,818	46	24	13	42		54	179	1.82%
106-1	博士班	346	8	1	0	5	0	7	21	6.07%
	碩士班	1582	57	10	4	17	0	28	116	7.33%

學年 學期	學制別	在學生 人數	休學逾期 未復學	志趣 不合	修業年 限屆滿	逾期 未註冊	學業成績達 退學規定	其他 原因	退學生 合計	退學/在 校生%
	碩專班	567	29	2	2	11	0	6	50	8.82%
	學士班	7659	52	87	4	20	0	16	179	2.34%
	合計	10154	146	100	10	53	0	57	366	3.60%
106-2	博士班	356	6	1	0	4	0	5	16	4.49%
	碩士班	1514	34	2	10	21	0	10	77	5.09%
	碩專班	493	11	0	4	13	0	6	34	6.90%
	學士班	7401	23	8	5	30	17	35	118	1.59%
	合計	9764	74	11	19	68	17	56	245	2.51%
107-1	博士班	375	9	0	0	7	0	2	18	4.80%
	碩士班	1501	57	7	0	14	0	28	106	7.06%
	碩專班	521	26	1	2	12	0	7	48	9.21%
	學士班	7531	54	19	0	29	1	111	214	2.84%
	合計	9928	146	27	2	62	1	148	386	3.89%
107-2	博士班	372	4	0	1	1	0	2	8	2.15%
	碩士班	1418	30	1	7	21	0	24	83	5.85%
	碩專班	469	10	0	0	11	0	3	24	5.12%
	學士班	7288	23	3	0	16	17	44	103	1.41%
	合計	9547	67	4	8	49	17	73	218	2.28%
108-1	博士班	390	6	1	0	3	0	5	15	3.84%
	碩士班	1423	50	2	5	23	0	24	104	7.30%
	碩專班	535	21	0	1	11	0	9	42	7.85%
	學士班	7559	53	15	0	29	1	123	221	2.92%
	合計	9907	130	18	6	66	1	161	382	3.85%
108-2	博士班	392	5	1	1	2	0	0	9	2.30%
	碩士班	1318	33	2	6	15	0	18	74	5.61%
	碩專班	475	7	0	5	5	0	2	19	4%
	學士班	7324	36	34	4	11	10	19	114	1.56%
	合計	9509	81	37	16	33	10	39	216	2.27%

表 5-9 本校 104~108 學年度休學生統計表

學年/期	學制別	工作需求	因病	育嬰	經濟困難	學業志趣	懷孕	其他原因	休學學生合計
104-1	博士班	74	3	8	12	5	0	20	122
	碩士班	251	12	32	66	79	6	136	582
	碩專班	111	7	20	7	2	6	13	166
	學士班	25	16	0	23	126	1	73	264
	合計	461	38	60	108	212	13	242	1134
104-2	博士班	75	4	8	10	9	0	22	128
	碩士班	258	12	37	63	80	4	108	562
	碩專班	116	10	22	7	8	5	13	181
	學士班	30	19	1	17	110	0	71	248
	合計	479	45	68	97	207	9	214	1119
105-1	博士班	81	3	12	7	7	2	23	135
	碩士班	247	13	37	60	77	7	124	565
	碩專班	112	11	22	6	11	5	25	192
	學士班	36	18	1	30	124		87	296
	合計	476	45	72	103	219	14	259	1188
105-2	博士班	84	4	13	4	5	1	22	133
	碩士班	221	11	38	65	77	5	115	532
	碩專班	110	11	24	11	8	7	28	199
	學士班	32	30	2	28	155		77	324
	合計	447	56	77	108	245	13	242	1188
106-1	博士班	90	5	16	10	5	1	25	152
	碩士班	224	20	40	66	63	6	121	540
	碩專班	129	10	21	11	5	8	29	213
	學士班	42	31	2	28	149	1	75	328
	合計	485	66	79	115	222	16	250	1233
106-2	博士班	74	5	16	8	5	2	30	140
	碩士班	220	19	38	53	44	7	150	531
	碩專班	138	12	24	9	5	3	33	224
	學士班	47	33	2	20	177	2	95	376

學年/期	學制別	工作需求	因病	育嬰	經濟困難	學業志趣	懷孕	其他原因	休學學生合計
	合計	479	69	80	90	231	14	308	1271
107-1	博士班	60	5	18	4	4		43	134
	碩士班	199	15	39	35	23	3	212	526
	碩專班	139	10	17	7	1	1	55	230
	學士班	28	31	2	17	98	3	192	371
	合計	426	61	76	63	126	7	502	1261
107-2	博士班	63	5	13	3	4	1	54	143
	碩士班	166	13	46	30	15	3	226	499
	碩專班	131	7	15	6	0	1	69	229
	學士班	24	32	2	15	89	2	213	377
	合計	384	57	76	54	108	7	562	1248
108-1	博士班	62	8	11	3	3	1	54	142
	碩士班	159	15	39	33	26	6	229	507
	碩專班	109	5	16	4	2	1	76	213
	學士班	30	32	4	14	89	2	203	374
	合計	360	60	70	54	120	10	562	1236
108-2	博士班	56	9	13	6	2	1	53	140
	碩士班	151	11	39	31	23	4	229	488
	碩專班	115	4	18	2	1	2	76	218
	學士班	32	36	5	12	101	3	193	382
	合計	354	60	75	51	127	10	551	1228

整體而言，預估隨少子女化人口出生下降，105 學年度起本校各學制學生數逐年下降，學雜費收入隨之減少，108 年度較 107 年度減收 420 餘萬，未來幾年將視學生人數減少，每年學雜費收入逐步減少。

表 5- 10 本校 109-111 年度學雜費收入概算表

109.10 製表

108 實收數金額(千元)				
學雜費收入		研究所	大學部	在職進修專班
493,626		78,552	379,922	35,152
109 概算數				
科目	單位	學生人數	單價(千元)	金額(千元)
學雜費收入		9,760		492,060
研究所	人	1,840	46	84,640
大學部	人	7,420	51	378,420
在職進修專班	人	500	58	29,000
科目	單位	學生人數	單價(千元)	金額(千元)
110 概算數				
科目	單位	學生人數	單價(千元)	金額(千元)
學雜費收入		9,582		483,502
研究所	人	1,722	46.00	79,212
大學部	人	7,370	51.00	375,870
在職進修專班	人	490	58.00	28,420
科目	單位	學生人數	單價(千元)	金額(千元)
111 概算數				
科目	單位	學生人數	單價(千元)	金額(千元)
學雜費收入		9,370		472,810
研究所	人	1,670	46	76,820
大學部	人	7,230	51	368,730
在職進修專班	人	470	58	27,260
科目	單位	學生人數	單價(千元)	金額(千元)

說明：

1. 依據內政部統計資料民國 86 年出生人口 326,002 人、87 年 271,450 人、88 年 283,661 人、89 年 305,312 人、90 年 260,354 人。
2. 本項概算學雜費減免未扣除。
3. 108 學雜費實收數由主計室提供，惟總金額原提供數為 501,318,379 元，與上列差額 7,692,191 元，為校際選課學分費、師培中小教、暑修等，以上預估數不含校際選課學分費、中、小教育學程、暑修、實習費等收入，另扣除學雜費減免 72,342,897 元，學雜費實際收入 428,975,482 元。

貳、學生事務

一、學生宿舍空床增加

預期少子女化趨勢影響學生宿舍利用率，恐造成空床數增加導致宿舍收入減少；自 107 學年度起，開放多元住宿方案，包含「單人入住二人房及雙人入住四人房的住宿方案」以及「大學部住宿擷雲莊專案住宿」，期能避免宿舍利用率降低，實施效益需持續評估。

二、舊宿舍修繕經費問題

校內部分宿舍因設備、設施老舊以及壁癌等問題，每年耗費大量修繕及改善設施經費，

冀望以整建之方式，根除壁癌、增新設備及增加生活公共空間，以提供學生良好之住宿環境。

三、校內工讀機會減少

工讀生適用勞動基準法後，學校需負擔勞健保、勞退，以致進用人事成本提高，在工讀生預算額度不變情形下，將造成校內可工讀人數機會減少，衝擊各教學行政單位工讀生運用以及減少學生校內工讀學習機會。

參、研究發展

一、配合地域特色、產業及社會大眾之需求，開辦各類推廣教育課程以供進修，並與企業合作開辦專業課程，促進地方產業提升。然花蓮地廣人稀，生源較西部不足許多，對於規劃新的課程及開發生源，仍有持續發展的空間。

二、東部產業之發展相對緩慢，產業面向亦不及西部廣泛，但本校仍積極整合與推動產學合作相關計畫，加入全國性及區域性的組織或聯盟，期能結合花東特色，達到永續發展。

肆、國際事務

一、國際合作：本校姊妹校數量逐年增加，目前與海外 424 個單位簽署合作協議，多數為一般性交換學生計畫協議書及一般性姊妹校基本框架協議書，仍待發展多種實質長期性創新合作樣態，如 3+1、4+0 等聯合培養專案、雙聯學位、暑期課程等。

二、學生出國計畫：積極選送學生出國管道，如交換學生計畫、海外寒暑期交流課程、海外暑期實習計畫等。本校截至 109 學年第一學期，提供本校學生赴外交換學校數已達 105 所，共有 500 個交換名額，除鞏固及加深原有姊妹校之合作，更積極建立與海外各國姊妹校發展交換學生計畫。108 學年亦共選送 100 位以上學生赴海外進行短期交流。未來也將增進學生對非主流地區、國家、學校的認識，讓本校學生的國際學習經驗更加豐富多元。

三、國際學生招收：招收國際學生除了與國內學校競爭，也需與全球大專校院競爭招生，目前本校已開始提供華語先修課程，且全英語專業學程在研究所亦累積到一定的量能，已經開始吸引優秀國際學生前來就讀，唯學士班全英語專業學程稍顯不足，且每年國際學生就學報到率仍低於可招生之名額上限及錄取率，此方面尚需積極開拓。

四、校內行政流程整合：校內行政一致化，朝整合校內資源、建立一致流程。使境外生行政服務達到效能最佳化、合理化。

伍、總務事務

一、辦理本校重要文史檔案主題研究及展示活動：校內許多早期的文稿史料皆由各單位自行保管，有的會隨年代日漸流失，為避免此現象，請校內各保管單位注意保管品質與保管環境。

二、落實資源永續利用之環保政策及提升校園環境品質

天然災害影響：近來臺灣受溫室效應影響，經常出現多旱、豪暴雨、颱風等極端氣候，使校園內植栽枯死、傾倒、斷枝及落葉，致校區內垃圾量增加，亦造成清運垃圾費用及植栽費用之增加。又風災、地震造成校內財產物品的損壞，進而產生報廢傢俱、家電等廢棄物。落實校園交通安全理念

- 三、校園職業安全及環保等法規修正：近年職業安全衛生法、毒性及關注化學物質管理法、室內空氣品質管理法、感染性生物材料管理辦法等環安法規修訂設置相關專責(職)人員(單位)條款，增加職安與環保業務人員需求。
- 四、推動出納資訊作業系統功能優化與流程整合簡化：為強化校務基金款項收付作業之效率與正確性，提升校內使用者的便利性，出納業務已建置相關資訊作業系統，並持續推動系統功能優化與流程整合簡化，以兼顧資料安全、個資保護、使用便利與行政效能。
- 五、加強宣導各項採購案依年度或計畫執行期限預作規劃，如屬同性質購案應以併案、統一採購辦理為原則，請勿以化整為零或分批方式辦理。招標規格之訂定，應符合採購法第26條及其執行注意事項之規定，並請考量加註容許差度，以避免不當限制競爭情事發生，並加強內稽與內控管理，將風險降至最低。
- 六、督導駐衛警加強維護校園內外安全巡邏，配合三層防護網，加強夜間巡邏，維護校園安全及良好秩序；另配合校園環境安全，已於校園內經常發生車禍的危險路口規劃與建置安全廊道，加裝監視器、求救鈴及燈光照明等設備，將師生校園安全的危險風險降低。
- 七、工地危安管理：本校各工程皆規定廠商應聘用合格安衛人員管理工地安全衛生工作，一定規模之工程應編製安全衛生計畫書，並由監造單位監督執行，以維持工地人員安全及避免公安事件；另各工程皆有投保營造綜合保險，以分攤風險。消防設備檢查申報及改善工作：依據消防法施行細則規定，本校應每年檢查申報及維修改善消防安全設備，除維持消防設備正常運作，減低火災之風險，並避免遭主管機關開罰。
- 八、高壓電設備維護保養：本校為特高壓電用戶，依據「電業法」及「專任電氣技術人員及用電設備檢驗維護業管理規則」規定，用電場所負責人應督同專任電氣技術人員對所經管之用電設備，每六個月至少檢驗一次，每年應至少停電檢驗一次，以維持供電品質及避免發生公共安全之風險。
- 九、電梯維護及保養工作：依據「建築法」及「建築物昇降設備設置及檢查管理辦法規定」，管理人應委請專業廠商負責昇降設備之維護保養，由專業技術人員，按月實施一般維護保養並作成紀錄；且昇降設備每年應委託維護保養之專業廠商，向當地主管建築機關或其委託之檢查機構申請安全檢查；以維持電梯正常運作並避免發生公共安全之風險。
- 十、消防設備檢查申報及改善工作：依據消防法施行細則規定，本校應每年檢查申報及維修改善消防安全設備，除維持消防設備正常運作，減低火災之風險，並避免遭主管機關開罰。
- 十一、本校壽豐及美崙校區各建物耐震評估及補強，皆於101年完成，教育部101年9月11日臺高(三)字第1010164112號函同意解除列管，建物耐震能力無虞。
- 十二、依據災害潛勢調查填報結果，本校壽豐校區颱風災害潛勢危險為低，尚無淹水疑慮。

十三、臺灣因受氣候變遷而發生的天然災害，例如颱風、地震及豪雨，造成人命、財產或資源損失，每年於汛期來臨前，加強各大樓排水孔雜物清除，準備沙包等整備作業，以達災前減災之目的。

陸、圖書資訊

一、資訊網路

(一) 網路基礎建設升級

1. 資訊中心網路傳輸能力提升：因應雲端服務需求增加，陸續於資訊中心建置 IaaS（私有雲服務）、PaaS（VDI 服務）及 SaaS（VDI 服務）雲端服務設施，為提升上述雲端服務系統效能，擬規劃提升雲端系統內部網路頻寬至 10Gbps，以因應雲端服務所需的高速網路頻寬需求。
2. 老舊設備汰除更新：部分校園網路設備使用年限已久，頻繁出現故障及不穩定狀況，針對老舊網路設備須盡早汰除，以免設備故障異常影響校園網路運作。

(二) 資訊人員技術人力不足：目前學校隨著校務行政邁向全面資訊化，雲端服務主機的維護與校務系統的開發需求大量增加，而除了開發新的校務系統外，加入營運的已上線系統皆需人力維護，相關技術人力的不足將會是一項隱憂。

二、圖書管理

(一) 圖書資源訂費年年調漲

電子期刊及資料庫等電子資源每年皆有 3%~5%幅度的調漲，然而採購經費有限，必須經常性的調整採購資源，除了進行刪訂外，新的資源也不容易新購，造成館藏無法持續典藏，影響教學及研究品質。

(二) 圖書資訊系統更新

圖書館資訊系統包含圖書館自動化系統、入口網站、整合查詢系統、Intranet 資料庫等。這些系統建置成本很高，長期使用下來，因網路環境的險惡，作業系統持續地升級，為避免資安漏洞，作業系統與資訊系統必須不斷做安全性更新。尤其作業系統升級，可能造成資訊系統無法支援，若資訊系統無法升級，就存在高風險。例如，本校圖書館整合查詢系統已於 109 年完成作業系統的更新，而圖書館自動化系統、入口網則因無法升級而存有高風險的資安隱憂。

柒、內控組織架構及風險管理政策

本校以落實內控制度，作為合理達成校務治理目標的管理工具，藉由控制環境塑造內部文化影響控制意識，提供紀律與架構，以了解所面臨的風險並加以分析，設立可被管理和分析的風險控制機制，輔以訂定控制重點之政策及程序，涵蓋各項業務之作業程序並據以執行，得合理確保並提供有效率及有效果之運作。

一、內控組織架構：為實現治理效能、提供可靠資訊、遵循法令規定、保障資產安全的目標，由校長指派之副校長擔任召集人，定期召開會議滾動檢討內控制度；另將風險管理及內部控制融入單位日常作業，共同組成本校內控行政幕僚工作圈運作，有效強化例行監督、

逐級督導及落實源頭管理。

- 二、內控運作機制：藉由持續性例行監督、年度自行評估及內部稽核三項監督機制，合理確保學校內控制度有效運作，對於自評的缺失事項及具體興革建議，透過內控小組會議追蹤列管。本校專業稽核人員並輔以客觀公正之立場，協助檢查學校內部控制建立及執行情形，適時提供改善建議，對資源使用的經濟、效率及效果，未來有關管理及績效重大挑戰事項等提出建議或預警性意見。
- 三、風險管理政策：依據本校使命、願景、校務發展計畫等整體層級目標，設定單位作業層級目標，每年滾動檢討辦理風險評估，運用風險辨識、風險分析發掘可能影響目標無法達成之內、外在風險因素，透過量化方式分析風險情境，評量一旦發生之可能衝擊或後果及處理作為，以決定是否需採行其他新增控制機制因應該等風險。

第五章 財務預測、投資規劃及效益

近年來我國大專校院正面臨內逢少子女化浪潮、外有全球高教劇烈競爭的嚴峻態勢，如何本於「國立大學校院校務基金設置條例」的立法精神與授權意旨，合理配置預算資源、妥為管控經費收支，以厚植校務發展能量，實為當前各大專校院之重要課題。本校校務基金之預(概)算籌編與執行，係以永續發展報告書及中長程計畫為指導藍圖，秉持量入為出之原則，採取由下而上的審議程序，並納入競爭型補助機制，以提升校務基金預算資源的配置效率，進而打造穩健的財務結構作為校務永續發展的礎石。

壹、校務基金財務管控之策略方針

一、建構預算需求審議機制，有效配置預算資源

為落實有計畫始有預算之原則，本校自籌編 106 年度概算起，採用由下而上的預算編列方式，參照「中央及地方政府預算籌編原則」及相關規定意旨，兼採零基預算精神及競爭型補助的審議機制，經主計室簽核「年度預算編審應行注意事項」後辦理需求調查，一級行政及教學研究單位依其年度業務項目提報預算需求並進行簡報，由校長召集相關一級行政主管研商，針對全校業務優先順序進行預算配置，再由主計室將會議決議內容綜整為本校概預(概)算，有效提升校務基金預算資源配置效率，厚植校務永續發展之基礎。

二、研修各項自籌收入收支管理規定，提升校務基金運作彈性與效率

配合「國立大學校院校務基金設置條例」持續鬆綁校務基金自籌收入收支限制以提升校務運作彈性之立法精神與授權意旨，本校自 104 年度起陸續修訂「校務基金自籌收入收支管理規定」、「建教合作收支管理準則」、「推廣教育收支管理準則」、「投資收益收支管理準則」、「場地設備收支管理準則」、「學雜費收入收支管理準則」及「其他收入收支管理準則」等內部規範，進一步完備自籌收入收支管理機制並提升運作彈性。此外，依據教育部 107 年 2 月 9 日臺教高(三)字第 1070021262 號函示意旨，本校已訂定「辦理推廣教育工作人員績效酬勞支給要點」、「東華創新研究園區營運績效獎勵金作業要點」、「總務處辦理場館計畫收入業務工作酬勞支給要點」等內部規範，將辦理自籌收入業務有績效者之獎勵措施法制化，以提升充裕自籌收入規模之制度誘因。

三、推動責任中心制之運作模式，健全校務基金體質

透過由下而上之預算編列程序，以及零基預算精神與競爭型補助的審議機制，使第一線的教學研究與行政單位能夠秉持量入為出原則，盤點所管業務之優先順序、合理調配預算資源，以建構責任中心制之運作模式，俾提升校務基金營運效能。

此外，針對部分具自償性業務之單位如創新育成中心、創新研究園區等，透過設置計畫專帳以控管收支，明確掌控其營運狀態，並配合各項鬆綁自籌收入收支管理規範及績效獎勵措施，俾期進一步提高校務基金自籌收入比例，健全校務基金體質。

四、強化資本門預算執行管控，提升固定資產購建計畫執行效率

為提升資本門預算執行績效，本校自 103 年度開始推行資本門計畫預算定期檢討重分配機制，除尚未經立法院審議通過之新興資本支出及新增計畫預算、經簽奉校長核定之重要資本支出計畫或有特殊重大原因需予保留展延者外，分配予各處、室、院之年度可執行預算總額，每年至 6 月 30 日止之執行率應達 60%，每年至 9 月 30 日止之執行率

應達 90%。於期限內未達執行率目標值者，按其實際執行率與目標值差額之百分比計算預算額度後，統一收回由學校管控再分配，以提升固定資產購建計畫執行效率。

五、力行開源節流，提升校務基金營運效能

為期有效改善校務基金短絀狀況並提升營運效能，本校已陸續推動「新南向政策」招收國際學生以穩定生源、整修相關場館設施以提升活化利用績效等開源政策，以及部門預算減額分配、加強節能減碳及四省計畫節約措施、採人力銀行方式盤點管控員額並調整移撥以減輕人事費負擔、建構 e 化智慧校園以節省勞務外包費用(如校園監視系統整合、校園門禁收費管理系統)等節流措施。依據教育部訂頒之不發生財務短絀計算方案計算，近五年來相關財務指標持續好轉，顯見相關開源節流措施對於改善校務基金財務體質而言，已有具體成效，本校將賡續檢討改善，以提升校務基金營運效能。

貳、110 年度預算收支概要說明

一、業務總收支及餘絀之預計

- (一) 預計 110 年度學雜費收入 4 億 7,469 萬 2 千元、學雜費減免 7,357 萬 2 千元、建教合作收入 3 億 9,899 萬 7 千元、推廣教育收入 865 萬元、學校教學研究補助收入 10 億 8,889 萬 8 千元、其他補助收入 1 億 6,629 萬 2 千元、雜項業務收入 506 萬 4 千元、利息收入 2,247 萬 5 千元、資產使用及權利金收入 1 億 4,206 萬元、違規罰款收入 525 萬 6 千元、受贈收入 1,054 萬 1 千元、雜項收入 1,892 萬 6 千元，合計業務總收入預算數 22 億 6,827 萬 9 千元，較上年度預算數減少 157 萬 6 千元，約 0.07%，主要係因學雜費減免預估增加、資產使用及權利金收入預估減少所致。
- (二) 預計 110 年度教學研究及訓輔成本 14 億 7,443 萬 3 千元、建教合作成本 3 億 5,843 萬元、推廣教育成本 780 萬 5 千元、學生公費及獎勵金 7,838 萬 5 千元、管理費用及總務費用 2 億 2,902 萬 9 千元、雜項業務費用 405 萬 1 千元、雜項費用 1 億 9,467 萬 4 千元，合計業務總支出預算數 23 億 4,680 萬 7 千元，較上年度預算數減少 1,446 萬 2 千元，約 0.61%，主要係因教學研究及訓輔成本、管理費用及總務費用、雜項費用預估減少所致。
- (三) 以上收入與支出相抵後，計發生短絀預算數 7,852 萬 8 千元，較上年度預算數減少短絀 1,288 萬 6 千元，約 14.10%，主要係因教學研究及訓輔成本、管理費用及總務費用撙節開支，及利息收入預估增加及所致。

二、固定資產之建設、改良、擴充之預計

110 年度固定資產建設改良擴充計畫包括土地改良物 3,500 萬元、房屋及建築 3,200 萬元、機械及設備 7,256 萬 3 千元、交通及運輸設備 1,001 萬元、什項設備 7,563 萬 4 千元，合計預算數 2 億 2,520 萬 7 千元，較上年度預算數減少 3,392 萬 7 千元，約減 13.09%，主要係因藝術學院大樓新建工程預計於 109 年完工，110 年無重大工程預算。

參、可用資金變化情形

本校校務基金 110 至 112 年可用資金變化情形推估，詳見表 5-11。

表 5-11 本校可用資金變化情形

國立東華大學可用資金變化情形
110年度至112年度

單位：千元

項目	110年預計數 (*)	111年預計數	112年預計數
期初現金及定存 (A)	2,400,671	2,492,711	2,612,758
加：當期經常門現金收入情形 (B)	2,260,404	2,261,858	2,262,812
減：當期經常門現金支出情形 (C)	1,997,912	1,999,093	1,999,885
加：當期動產、不動產及其他資產現金收入情形 (D)	88,675	87,575	87,500
減：當期動產、不動產及其他資產現金支出情形 (E)	258,127	229,293	239,218
加：當期流動金融資產淨(增)減情形 (F)	0	0	0
加：當期投資淨(增)減情形 (G)	0	0	0
加：當期長期債務舉借 (H)	0	0	0
減：當期長期債務償還 (I)	0	0	0
加：其他影響當期現金調整增(減)數(±) (J) (*2)	-1,000	-1,000	-1,000
期末現金及定存 (K=A+B-C+D-E+F+G+H-I+J)	2,492,711	2,612,758	2,722,967
加：期末短期可變現資產 (L)	352,615	334,460	326,470
減：期末短期須償還負債 (M)	851,565	864,537	871,547
減：資本門補助計畫尚未執行數 (N)	0	0	0
期末可用資金預測 (O=K+L-M-N)	1,993,761	2,082,681	2,177,890
其他重要財務資訊			
期末已核定尚未編列之管建工程預算			
政府補助			
由學校已提撥之準備金支應(*3)			
由學校可用資金支應			
外借資金			
長期債務	借款年度	償還期間	計畫自償率
			借款利率
			債務總額
			110年餘額
			111年餘額
			112年餘額
債務項目(*4)			

- 註1：現金及定存包括現金(含活期存款及自存入起三個月內到期之定期存款等)、流動金融資產項下存款期間三個月以上，一年內到期之定期存款與投資項下存款期間一年以上到期之定期存款。
- 2：經常門現金收入包括政府補助收入與學雜費收入、建教合作收入、推廣教育收入、資產使用及權利金收入與受贈收入等自籌收入，並扣除不產生現金流入之收入。
- 3：經常門現金支出係指支出效益及於當年度之現金支出，如人事費、水電費、維護費及獎助學金等。
- 4：動產、不動產及其他資產現金收入係指各政府機關補助款屬指定用於增置動產、不動產、無形資產及其他資產等。
- 5：動產、不動產及其他資產現金支出係指支出效益及於當年度及以後年度之現金支出，包括增置動產、不動產、無形資產及其他資產等。
- 6：流動金融資產係指預期於一年內變現之金融資產，但不含存款期間三個月以上，一年內到期之定期存款。
- 7：投資係指採權益法之投資、非流動金融資產及其他長期投資等，但不含存款期間一年以上到期之定期存款。
- 8：長期債務係指償還期限在一年以上長期借款等。
- 9：其他影響當期現金調整增(減)數，係指經常門現金收支、動產、不動產及其他資產現金收支、流動金融資產淨增減、投資淨增減與長期債務舉借及償還以外，其他影響期末現金之合計數。
- 10：短期可變現資產係指得於短期內轉換成現金之財務或經濟資源，包括：流動金融資產、應收款項及短期貸墊款。
- 11：短期須償還負債係指應於短期內支付現金之給付義務，包括：流動負債、存入保證金、應付保管款、暫收及待結轉帳項，但應排除屬指定用途捐贈款已提撥準備金之部。
- 12：可用資金係指學校帳上現金及定存加上短期可變現資產並扣除短期須償還負債與資本門補助計畫尚未執行數，存在衡量特定期學校可運用之資金。
- 13：其他重要財務資訊至少應包括期末已核定尚未編列之管建工程預算及長期債務，係在衡量學校以後年度應(或很有可能)給付現金數額，其中由學校可用資金支應之管建工程預算與長期債務無法自償部分，將由學校期末可用資金，以後年度經常門現金收支結餘與動產、不動產及其他資產現金收支結餘等支應。
- 14：期末已核定尚未編列之管建工程預算係指可行性評估業經行政院或本部核定之管建工程，其截至當年底尚未編列完成之工程預算數，該等預算數預計於以後年度編列。
- 15：前項尚未編列之管建工程預算財源：政府補助係指由本部或其他政府機關補助；由學校已提撥之準備金支應係指不包含於現金及定存內，已提撥之改良及擴充準備金或其他準備金支應；外借資金係指向銀行舉借長期債務支應。

肆、校務基金投資規劃及效益

本校目前委託復華證券投資信託股份有限公司、台新證券投資信託股份有限公司，以及臺灣中小企業銀行進行投資，內容如下：

- 一、委託復華證券投資信託股份有限公司進行共同基金投資，自 102 年 3 月 26 日投入資金計新台幣 1 億 3 千萬元，其中於 109 年 8 月 31 日將 2,350 萬 2,742 元轉為已實現獲利匯回至學校銀行帳戶，截至 109 年 9 月 30 日資產現值為 1 億 3,061 萬 5,650 元，累計報酬率 18.55%，年化報酬率 2.5%。另於 109 年 2 月起增加投資固定收益型私募瑞華基金計 1 億元，截至 109 年 9 月 30 日資產現值為 1 億 219 萬 2,477 元，累積報酬率 2.19%，預計年化報酬率為 4%。
- 二、委託台新證券投資信託股份有限公司進行共同基金投資，自 107 年 1 月 22 日投入資金計新台幣 1 億元，截至 109 年 9 月 30 日止資產現值為 1 億 683 萬 8,079 元，累積報酬率 6.84%，年化報酬率 2.52%。另於 109 年 9 月 25 日加碼 3,000 萬元投資巨龍基金，截至 109 年 9 月 30 日止資產現值為 3,009 萬 8,618 元，累積報酬率 0.33%。
- 三、委託臺灣中小企業銀行自 108 年 8 月 29 日進行國外債券投資，投入資金約計新台幣 3 千萬元，每半年固定配息收入之溢價債券兩檔，票面利率分別為 5.2%及 3.5%，殖利率分別為 3.78%及 2.49%。

校務基金投資目的主要係以提升資金運用效率為主，而非冒險致富，故在投資操作與投資標的之選擇上，以保守穩健為原則，並追求長期投資之年平均報酬率 5%(含)以上，惟短期市場波動難以預期與控制，故期望年平均報酬能打敗定存利率，方可達到提高資金運用效率之目的。投資範圍須視資產配置之需求，包括全球股市、債市，及金管會所核准國內投信業者可投資於全球各類資產與受益憑證，但不做槓桿操作，並配合景氣循環脈動，動態調整風險性資產的部位(配合景氣循環增持或減持風險性資產部位)，以達長期投資能呈現穩健上升之趨勢。目前部分投資標的年化報酬率雖未達 5%目標，但整體投資效益明顯優於台灣銀行一年期定存利率，已達成提高資金運用效率之目的。110 年投資將秉持該原則與作法，繼續投資操作。

第六章 結語

本校以中長程校務發展計畫為基礎，配合高教政策以創新跨域及深耕實踐理念，推動跨域教學、跨足產業、跨出校園及跨國學習，109-111 年深耕計畫整體目標為「東華 SDGs 智慧 5G 校園」，以提供高品質的教育、善盡大學社會責任、發展在地與全球夥伴關係作為使命，支持聯合國永續發展目標，發展共伴、共學、共創、共好、共榮的 Five toGether 5G 教育核心價值模式，109 年度獲得教育部高等教育深耕計畫補助經費 7,071 萬元。

110 年度財務規劃依據學校永續發展願景，透過滾動風險評估，量化分析風險情境，盤點整體教育績效執行現況。預估自 111 學年起，全國大學新生數將跌破 20 萬人，少子女化衝擊，未來學生數將逐年下降，學雜費收入、宿舍收入減少，以及學生宿舍利用率降低。本校 109 學年度大學部註冊率雖較近 3 年提升 2.5%，惟碩、博班生源相對銳減，為穩固生源，將著重於持續提高教學品質及研究能量，推動因應全球化趨勢可帶動學生跨國移動的國際化策略，並適時檢視行政服務品質與發展，研擬宿舍經營與多元住宿方案，並整修老舊學生宿舍等重點工作，期能有助於調整步伐，掌握有利的契機。

面對整體大環境的快速變遷，除積極提升校務專業治理能力，110 年調整年度重點項目，對內推動教師跨域/校/界社群及科際整合、提升學生跨領域的素養及競爭力以成為未來優質人才、建構安心友善學習環境、培養自主多元學習與活絡校園、建置重視多元文化之校園環境、充實教學研究資源、持續優化及改善行政資訊系統、建置行動校園...等；對外盡力爭取資源，積極爭取教育部及科技部等政府部門的計畫經費、強化招生策略暨特色行銷、加強境外招生及跨國人才培育、開發學生海外實習及未來工作機會、深化產業輔導及拓展產學合作...等，有效整合校內外資源，提升世界大學排名，提高校務基金運用資源的配置效率，打造穩健的財務結構成為校務永續發展的礎石。