

國立東華大學

---

109 年度財務規劃報告書

---

中華民國 108 年 11 月 27 日

## 目 錄

第一章 現況與願景 .....	1
壹、 學校概況 .....	1
貳、 治校理念 .....	2
參、 自我定位 .....	2
肆、 校務發展目標 .....	2
第二章 教育績效目標 .....	4
壹、 組織與制度、延攬及獎補助措施 .....	4
貳、 教學與學習 .....	4
參、 學生事務 .....	6
肆、 校園規劃與發展 .....	8
伍、 國際化推動 .....	10
陸、 研究發展與產學合作 .....	11
柒、 提升行政品質 .....	12
捌、 推廣教育與社會服務 .....	13
第三章 年度工作重點及預期效益 .....	15
壹、 教務處 .....	15
貳、 學務處 .....	16
參、 總務處 .....	19
肆、 研發處 .....	20
伍、 國際處 .....	21
陸、 心理諮商輔導中心 .....	21
柒、 秘書室 .....	22
捌、 人事室 .....	23
玖、 主計室 .....	24
壹拾、 圖書資訊處 .....	25
壹拾壹、 教學卓越中心 .....	26
壹拾貳、 創新研究園區 .....	27
壹拾參、 共同教育委員會 .....	28
壹拾肆、 師資培育中心 .....	29
壹拾伍、 人文社會科學學院 .....	31
壹拾陸、 理工學院 .....	33
壹拾柒、 管理學院 .....	36
壹拾捌、 花師教育學院 .....	41
壹拾玖、 藝術學院 .....	42
貳拾、 原住民族學院 .....	43
貳拾壹、 環境學院 .....	44

貳拾貳、 海洋科學學院.....	45
第四章 風險評估.....	47
壹、 少子女化現象對本校招生及學雜費收入之影響.....	47
貳、 人事事務.....	62
參、 學生事務.....	62
肆、 研究發展.....	62
伍、 國際事務.....	63
陸、 總務事務.....	63
柒、 圖書資訊.....	64
捌、 內控組織架構及風險管理政策.....	65
第五章 財務預測、投資規劃及效益.....	67
壹、校務基金財務管控之策略方針.....	67
貳、109 年度預算收支概要說明.....	68
參、可用資金變化情形.....	69
肆、校務基金投資規劃及效益.....	70
第六章 結語.....	71

## 表 目 錄

表 1.1 國立東華大學校務基本資料.....	1
表 2.1 本校 106 年度經營國有財產活化運用情形.....	9
表 5.1 大學 1 年級學生數實際統計及預測值(1/3).....	48
表 5.2 大學 1 年級學生數實際統計及預測值(2/3).....	49
表 5.3 大學 1 年級學生數實際統計及預測值(3/3).....	50
表 5.4 本校 102~108 學年度大學部招生狀況 .....	52
表 5.5 本校 102~108 學年度碩士班招生狀況 .....	53
表 5.6 本校 102~108 學年度碩士在職專班招生狀況 .....	53
表 5.7 本校 102~108 學年度博士班招生狀況 .....	54
表 5.8 本校 108-1 各學制在學生統計圖表 .....	55
表 5.9 本校 102~108 學年度各學制新生註冊率圖表 .....	56
表 5.10 本校 101~107 學年度各學制學院畢業生統計表 .....	57
表 5.11 本校 103-1~107-2 學期退學生統計表.....	58
表 5.12 本校 103-1~107-2 學期休學生統計表.....	60
表 5.13 本校 108-110 年度學雜費收入概算表 .....	61
表 5.14 本校可用資金變化情形.....	70

## 圖 目 錄

圖 1.1 本校校務發展架構圖.....	3
圖 1.2 便捷校務行務系統.....	12
圖 5.1 大學 1 年級學生人數推估趨勢圖.....	47
圖 5.2 103~107 學年度大學部未達六成註冊率科系數化 .....	51
圖 5.3 103~107 學年度研究所未達六成註冊率科系數 .....	51

# 第一章 現況與願景

## 壹、學校概況

國立東華大學(以下簡稱本校)自民國 83 年成立，作為東部第一所綜合大學，藉著審慎而周延的校園及系所規劃，在天然及人文資源豐富的花蓮，發揮多元化的教育功能，提升臺灣東部學術及文化水準。93 年與海洋生物博物館合作設立海洋科學學院，增加了屏東校區；97 年與花蓮教育大學合併，規模擴增有效發揮整合綜效，本校校地面積達 261 公頃，現今計有人文社會、理工、管理、教育、原住民、藝術、環境及海洋等 8 個學院，全校師生逾萬名，95% 以上師資擁有國內外知名大學博士學位，具有高度教學、研究與服務的熱忱。

本校共有三個校區：壽豐校區、美崙校區與屏東校區，各有發展目標及任務。壽豐校區座落在花東縱谷平原上的壽豐鄉，地勢寬廣平坦，空氣清新，景色秀麗，適合學術研究與生活的優良環境，為本校主要的教學研究活動重心；美崙校區位於花蓮市區，交通方便，現規劃為「創新研究園區」，以協助東部創新產業聚落發展，成為東部產業創新走廊的泉源；屏東校區位於墾丁海生館園區，直接利用館內完善的教育研究硬體設施與優秀專業研究師資，培育海洋生技產業之高科技人才，對提升臺灣海洋科技研究及促成相關產業做出實質之貢獻。本校校務基本資料如下表 1.1：

表 1.1 本校校務基本資料

沿革	民國 80 年 11 月國立東華大學籌備處成立 民國 83 年 7 月 1 日本校正式成立，校名為「國立東華大學」 民國 97 年 8 月 1 日本校與國立花蓮教育大學合併，校名為「國立東華大學」
基本資料 (統計至 108 年 10 月)	校地面積：261.62 公頃(壽豐校區 250.1 公頃、美崙校區 11.52 公頃) 學生人數：9,907 人 專任教師：461 人(教授 190 人、副教授 181 人、專案副教授 2 人、助理教授 53 人、專案助理教授 9 人、講師 1 人、專案講師 25 人) 其他教研人員：8 人(助教 2 人、研究人員 2 人、稀少性科技人員 4 人) 職員工數：364 人(職員 316 人、警衛 7 人、工友 41 人) 教研單位：8 學院、1 委員會、1 中心 計有 42 個學士班、41 個碩士班、17 個博士班、14 個碩士在職專班 行政單位：6 處、2 中心、3 室、2 常設性任務編組(校務研究辦公室、創新研究 園區管理中心) 附屬單位：附設實驗國民小學 其他單位：1 中心(東臺灣人文與環境研究及社會實踐中心)
立校精神	自由：獨立思考與人格自主·學術自由之信奉 民主：相互尊重與整體和諧·校園民主之理想 創造：青春活水與日新盛德·知識創造之動力 卓越：精益求精與止於至善·學術卓越之追求
發展理念	配合高教政策，擔負國立大學責任、運用地方資源，規劃有特色之系所 務實科技研究，推動花東整體建設、凝聚校園規範，培育具國際觀人才

	加強推廣教育，提供大眾社教學習
自我定位	具特色研究與創新教學之綜合型大學
教育目標	孕育兼具創新思維、科學智能與人文素養之卓越人才
發展目標	營造特色大學環境，形塑永續多元文化 創造卓越創新研究，完備學習教學體系 提升教師專業發展，建立教師成長系統 重視學生生涯發展，增強學生學習縱深 結合自然人文資源，重視東部平衡發展 加強國際學術交流，拓展全球合作平臺

## 貳、治校理念

現任趙涵捷校長 105 年 1 月就任本校第七任校長，持續秉持創校精神，提出提出「685」治校理念，藉由文化東華、科學東華、教育東華三大創新願景，搭配深化產學合作、強化國際移動、優化教育實驗三大實踐面向的「3+3 方案」，整合本校八個學院資源，藉由創新面對挑戰、熱情重塑倫理、陶冶師生素養、開創學校新局及建構學術五大願景策略，落實「跨領域教育發展伙伴團體」的創新教育計畫，盼整合東華的學術資源，再創東華教學與研究特色。

由於全球化與國際化趨勢的轉變、教育政策及環境的持續革新，本校積極配合高教政策強化全球視野、在地深耕的發展主軸，106-110 中長程計畫規劃六大校務發展目標，從地方、教育、實踐三位一體的展開，培養學生具備跨域、跨界的實作能力與國際思維，型塑「東華 4.0 創新跨域教學 深耕在地實踐」核心價值。

## 參、自我定位

本校參考國家高教政策走向和整體社會的脈動，緊扣臺灣東部的特殊性及地緣特質，透過校內多元討論，以發展「具特色研究與創新教學之綜合型大學」為自我定位，並以建構多元、創新、永續為核心價值之完整大學為最終依歸。在特色研究方面，本校以專任教師研究發展為目標，強調由教師所屬的院系所為單元，營造各院特色研究，推動跨領域合作，並與以國際學術潮流接軌為軸心，引領專任教師研究發展及累積研究能量。在創新教學方面，以強化學生生涯規劃為目標，著重以學生學習成效為主體之教學。

本校教育目標為「孕育兼具創新思維、科學智能與人文素養之卓越人才」，在學士班部份，首創課程學程化設計，強調以多元化的課程和跨領域學習及問題導向，培養學生關鍵基礎能力及就業能力，注重學生具備專業知識之養成、多元語文溝通能力及其他基礎知識之擴展，期能使學生在當今快速變化的環境中，臻致宏觀之國際與多元文化視野及終身學習之能力；在碩、博士班方面，則強調專業能力的訓練與培養，期使學生具備洞察專業領域的趨勢與發展，並針對各領域臻致貢獻與發展其專業之能力。

## 肆、校務發展目標

本校秉持「自由、民主、創造、卓越」的立校精神，懷抱「發展具特色研究與創新教學之綜合型大學」的願景，致力於培育「兼具創新思維、科學智能與人文素養之卓越人才」為教育目標。校務發展以務實 SWOT 分析盤點資源，因應內外部環境變化，研擬發揮優勢、

扭轉劣勢、面對威脅、掌握機會的六大發展目標「營造特色大學環境、型塑永續多元文化」、「創造卓越創新研究、完備學習教育體系」、「提升教師專業發展、建立教師成長系統」、「重視學生生涯發展、增強學習縱深」、「結合自然人文資源、重視東部平和發展」、「加強國際學術交流、拓展全球合作平台」，本校校務發展架構如圖 1.1 所示。

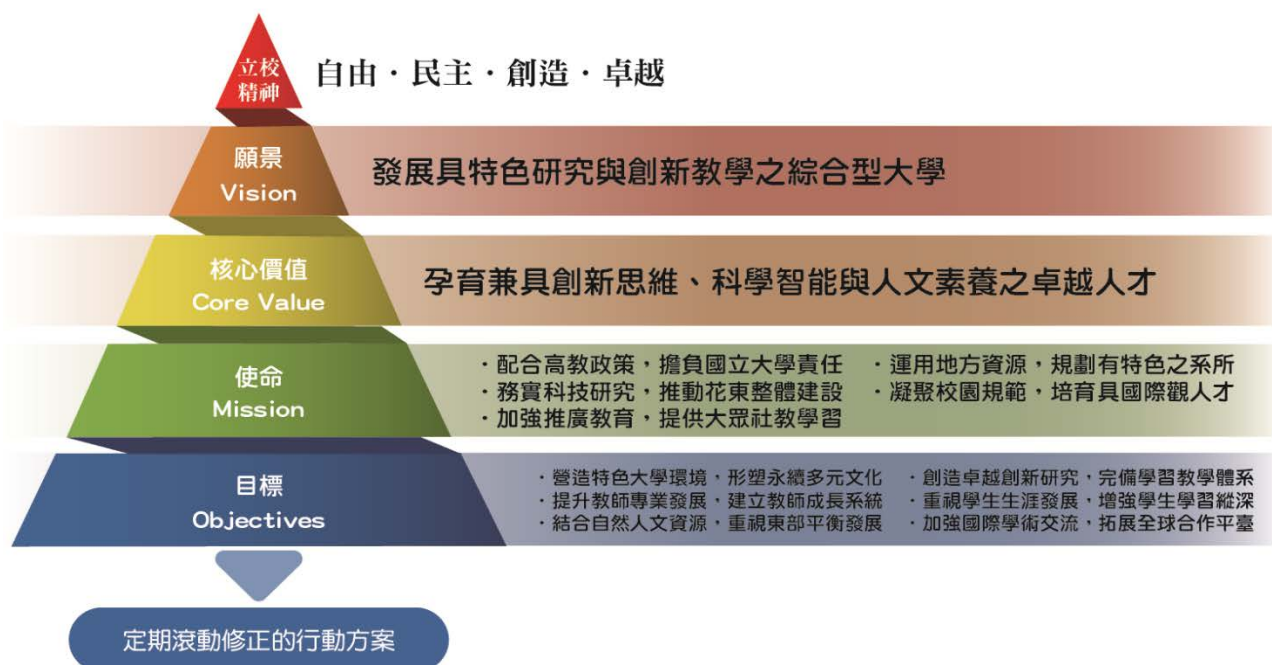


圖 1.1 本校校務發展架構圖

在 106-110 學年度中長程校務發展計畫中，強化六大校務發展目標與深耕東臺灣的理念扣合，推動具跨學院、跨領域及整合地方特色資源的「東華在地實踐行動策略-智慧增值·在地鏈結」，聚焦於十大亮點策略方案，農業深耕、原民培力、智慧城鄉、環境永續、藝文深化、產業增值、佈局國際、科普扎根、偏鄉學習、跨業觀光，尋求智慧與創意並培養學生跨域問題解決能力。教育績效在行政與教研單位共同支援下，於組織與制度措施、教學與學習、學生事務、校園規劃發展、國際化推動、研究發展與產學合作、高效行政服務品質、推廣教育與社會責任面向展現，進行課程革新、教學精進、深度學習、學術研究、國際交流與產學合作等方案，搭配內控會議管考與校務系所評鑑品管機制，進行滾動式檢討與修訂，確保校務治理品質。

## 第二章 教育績效目標

本校秉持自由、民主、創造、卓越的立校精神，以培育兼具創新思維、科學智能與人文素養之卓越人才為教育目標，整體教育績效藉由學校組織及人事制度、教學與學習、學生事務、校園規劃、國際化推動、研究發展與產學合作、提升行政品質、推廣教育與社會服務面向展現，營造人本、友善、多元、創新、永續的完整特色大學。

### 壹、組織與制度、延攬及獎補助措施

- 一、滾動檢視組織及行政人力結構：因應校務發展需求及視校務推動情形，增減內部單位進行組織調整，衡酌組織調整或系所生源變化，以合理方式辦理跨系、院間教師移撥，藉由滾動檢視人力配置及檢討人事法制，穩健行政資源，發展永續經營。
- 二、適度調整評鑑週期，研擬多元評鑑方案：為提升本校院系所發展特色、辦學品質、國際能見度及提供品保資訊，本校 109 年將委託高教評鑑中心辦理系所品質保證認可；同時研議修訂「教師評鑑辦法」，期適度調整教師評鑑週期，推動多元評鑑方案，落實教師多元升等制度，鼓勵教師發展專長特色，以培育學生競爭力。
- 三、延攬禮聘卓越學者專家，促進本校學術專業發展：延聘專家學者擔任講座教授，帶領研究團隊進行整合型、跨領域型、國家型、產學合作等各項專業領域規劃與執行；延聘榮譽教授及設置特聘教授，促進本校朝頂尖卓越大學發展。
- 四、補助師生出國研究，提升國際能見度：透過持續性補助及鼓勵本校教師、博士生投入研究及出席國際學術會議，擴大國際視野、專業新知及技術發展之提升，增加本校學術能量及國際能見度。
- 五、獎勵學術研究，表彰傑出教師：本校學術研究獎勵項目包括延攬及留任頂尖人才、研究績效獎勵、新進教師學術研究獎助等；辦理教學優良教師遴選與公開表揚、建立優良導師典範制度，獎勵及表彰教師對教學、研究的努力與貢獻。
- 六、鼓勵跨域社群，推動科際整合：推動教師跨域/校/界之專業社群交流，邀請業師參與，透過共學與觀摩，提升教學效能；獎勵跨領域研究，獎勵跨領域中心成立，補助經費以讓其成長茁壯；另加計教師授課時數，支援教學補充人力，由專業團隊協助磨課師課程的拍攝錄製。

### 貳、教學與學習

- 一、東華 4.0 創新跨域教學 × 深耕在地實踐：以本校六大校務發展目標輔以深耕計畫，形成教育核心理念：「東華 4.0 創新跨域教學 × 深耕在地實踐」，鼓勵東華師生創新與跨域教學，且以東部地區豐富人文環境資源為實踐場域與素材，使東華師生走出校園，以東華學術專業連結社區人文產業。透過校務發展目標與深耕計畫形成四大推動策略：「創新教學、公共辦學、生根花蓮、揚帆國際」，希冀引領東華師生深耕在地、國際實踐之計畫，以達到培養學生跨域問題解決能力，根扎花蓮土地，尋求智慧與創意；與在地合作，分享知識、經驗與資源。其推動策略如下：



- (一) 教學創新：培育及激發東華師生創新教學與創意思考，拓展創新科技產品的技術與應用來提升教學品質與數位學習。
- (二) 公共辦學：強化學生職涯輔導、弱勢學生輔導及公開校務資訊與深化學生學習成效評量機制。
- (三) 生根花蓮：以本校教學創新能量為動能，活用地特色及回饋地方發展，帶動在地特色發展及產學實踐。
- (四) 揚帆國際：將花蓮在地特色學習與實踐推展至國際，開拓本校師生的學習視野與實踐管道，展現「國際化，由在地出發」的精神。

二、提升校務專業管理能力：本校校務研究辦公室定位為「校級的跨單位合作溝通及智庫匯聚平台」，聚焦於學生生源、招生與教學品質等核心議題，建構校務資料庫，提供建立以證據為本的校務治理決策模式。強化與高教深耕計畫結合，作為校務治理、招生問題、教學品質改善、學生在學穩定性與高教全球化競爭等各項挑戰之戰略顧問運籌單位，109年度規劃研究議題如下：

- (一) 運用校務資料串接大專院校職能平台 UCAN 施測結果，交叉檢視學習成效的影響因子。
- (二) 配合深耕計劃之教學方案，發展效益評估研究案。
- (三) 結合高中學業資料，檢視學生在學期間學習成長情形。
- (四) 延伸生源競合分析，監測生源趨勢與變化。

三、培育跨領域優質人才：

- (一) 全校課程模組化、副修及雙主修更可行：本校自實施學程化課規，學生修讀他系學程為副修學程比例已連續數年達 25% 以上，修讀雙主修者亦較實施學程化課規前大幅成長，每年約有 40 餘人獲得雙主修、70 餘人獲得輔系資格，顯示學生確因此課程制度之實施培育跨領域能力。
- (二) 整合教學資源、鼓勵跨領域學習：本校已訂定「開設跨領域共授課程實施要點」、「跨領域微學分課程實施要點」、「跨領域共授磨課師課程獎勵措施」及「遴聘業界專家協同教學實施要點」，除提供經費挹注外，另加計教師授課時數、支援教學補充人力（兼任師資），學校專業團隊協助磨課師課程的拍攝錄製，及線上教學助理協助教學，為鼓勵學生跨領域學習，修課學分可認列為校核心(通識)學分或計入畢業學分。同時配合高教深耕計畫，規劃開設跨領域共授或微學分課程，培養學生跨領域學習能力。
- (三) 學生學習自主社群方案：訂定「學生自主學習社群方案」，培養學生自主學習風氣，增強學生學習動機，進行自主學習活動，有效活用／增進／補足所學專業，思考如何達成活動目標，並與夥伴一同執行各項學習活動，在「做中學」的過程中引導學生實現夢想、深化跨域思考能力、培養溝通協調及領導統合能力。
- (四) 提供多元英語學習課程與活動，舉辦常態課外英語學習、競賽活動：例如「英語寫作諮詢室」English Writing Clinic、「亭午風起，有詩東華」讀英詩學英文系列活動、主題式英語學習講座、英語自學軟體說明會和英語自學系列講座，期全面提升本校學生英語溝通能力及英檢通過率。

- (五) 推廣全英學制：本校截至 108 學年，共計提供 22 個具特色的全英授課學程，有效吸引外國學生來東華就讀，同時透過課程與活動之安排，提高本地學生使用英語之機會，使本校外國學生人數、英語授課課程質量，都有長足的進步。
- (六) 開設東華三創課程：鼓勵院系教師運用三創教學概念進行教學，活用多元創新教學方式，並善用東部地區特有的人文環境，結合本校課程及跨系所專業，讓學生主動參與與體驗，從中發掘問題到解決問題的經驗歷程，以培養學生對在地社區的人文關懷的實務經驗。其又分為「教學創新單一課程」與「教學創新跨域課程」，皆希望教師運用教學創新方式進行多元化教學，能接軌在地，活化教育。最後，檢視教育目標、專業能力與課程規劃關連性，據以持續修正整體運作機制，精進教學專業，打造東華品牌。
- (七) 廣續推展通識教育課程：著重課程創新的部分，開設微課程，讓同學透過工作坊或實作研習的學習方式累積時數取得學分；將程式設計課程列入通識必修，強化人才培育，以因應未來趨勢，增加學生就業競爭力；鼓勵各學院系所老師合作開設跨領域共授課程，整合資源以提升教學品質，帶給學生更具彈性及不同角度切入議題的學習內容。

#### 四、強化教師教學能力

- (一) 實施教師評鑑機制：本校已訂定多項教師評鑑相關辦法及制度，包括「國立東華大學教師評鑑辦法」、「國立東華大學教師聘任及升等審查辦法」、「教學優良教師遴選與獎勵辦法」及「教師教學評量追蹤輔導辦法」。針對教師進行評鑑與輔導，透過獎優、扶弱及汰劣，以確保教學成效。
- (二) 教學健檢服務：本校教學卓越中心提供優良教師教學觀摩、同儕觀課與回饋、教學錄影、期中教學意見回饋、學生小組意見回饋、微型教學等六項服務，協助教師了解教學困境及發掘教學優點，透過優點延伸更多有助於學生學習的想法，提高學生學習成效。
- (三) 新進初任教師傳習方案：每學期推動傳習方案，邀請資深傑出教師擔任「傳承者」(Mentor)，新進教師扮演「學習者」(Mentee)，雙方共同擬訂教學或研究目標。透過資深教師的指導，為年輕學者提供同儕、指導教授以外的活水源頭，幫助年輕學者在教學、行政與研究之間，尋找一個適當的平衡點。
- (四) 教師專業成長活動與教學助理培訓：結合高教議題與趨勢，規劃辦理各類型教師講座/工作坊，促使教師教學實務上有更多思考與體驗，提升教師教學的創意與能量。建立教學助理 2+2 培訓課程制度，結合系所辦理客製化 TA 培訓，培養院系所需能力之 TA，以兼顧 TA 之基礎與進階能力培養，達到培訓目的之要求，協助教師教學。
- (五) 教師教學成長社群：推動主題式教師成立教師教學成長社群，包含教學經驗分享、教材教法創新、課堂行動研究等，鼓勵不同領域或不同院系之教師共同組成社群，營造永續發展的教師教學專業成長機制，達成增進教師教學效能及自我成長之目的，建立東華特色的教師教學成長社群。

#### 參、學生事務

健全學生跨域學習，均衡發展及促進身心健康之平衡，以營造安全、多元、健康及友善之校園文化為學生事務推動之主軸；全面性維護校園安全、提供安全的住宿環境、鼓勵學生自治管理與自主學習、注重身心健康管理，強化職涯服務與校友網絡，以及落實校園心理衛

生三級預防工作等項目，109 度重點核心工作，推動辦理情形如下：

#### 一、多元自主學習：

- (一) 鼓勵自主多元學習，提升學習成效：為激發學生自主學習潛能，培養優良品德、態度與學習能力，鼓勵學生多元學習，提升專業技能，並藉由跨領域「做中學」得到知識軟實力。本校跨域自主學習認證實施方案，以「服務奉獻」、「多元進取」及「專業成長」為認證三大領域，認證 65 小時為畢業門檻。同時結合院系資源，建置「跨域自主學習認證平台」，同步將學習時數彙整至學生個人電子學習履歷系統、畢業審查系統，提高學生跨域學習動機與能力。
- (二) 推動磚家學程，實踐自主學習：「BRICK-磚家學程」(Break/Redefine/Imagine/Catalysis/Kindle) 自主學習課程，從主題到學習形式，由學生自主選擇投入具實踐內涵學習活動，老師從旁提供諮詢與支持。強調真實生活學習與實踐實踐學習過程不受學期限制，所獲的能力與知識內容亦不受單一學門範疇。學生團隊提案規劃自主學習專案企劃，包括部落關懷、文化創作產業、創新創業、友善環境、偏鄉青少年的閱讀及教育議題、國際競賽籌辦等主題。

#### 二、營造安全、多元、健康及友善之校園環境：

- (一) 落實性別平等教育：本校在校園中落實性別平等的具體策略為建構尊重與接納的學生事務服務環境、融入學生生活活動的多元融入性別平等教育宣導、辦理專題式課程討論與講演、利用平面媒體或電子媒體多管道宣導以及生輔暨校安人員性別平等在職增能訓練。心理諮商輔導中心也透過舉辦多元及豐富的活動與形式，引導學生學習正向情感表達、性平觀念、增進對情感議題之覺察力與處理能力。
- (二) 校外賃居學生服務與輔導：設立專責人員輔以院系導師並由學生組成賃居天使，共同推展賃居輔訪及安全維護工作，具體策略為實施關懷訪視及追蹤機制、租賃建物安全評核、建置校外租屋服務平台--「校外租屋網」、「雲端租屋服務平台」提供即時訊息，以及辦理校外房東座談會等。
- (三) 重視學生社團輔導：藉由各項活動舉辦及社團經營輔導，營造校園中活潑熱鬧的氣氛與環境，讓學生於鑽研課業之餘，更能調劑身心、加強人文素養並展現無比的活力，具體策略包括編列專款補助社團活動、社團評鑑與溝通平台之建置、「希望種子」「新航之舟」等社團培訓。
- (四) 校園災害管理機制建置：依據本校校園安全暨災害管理實施計畫，以整合學校、社區之特性與資源，建立校園安全暨災害防救通報中心，納編相關成員平時負責校園減災、整備事宜，定期辦理學生宿舍複合式防災演練、教學大樓地震疏散演練，以有效處理校園災害事件，確實維護學生安全。
- (五) 持續推動交通安全教育宣導：安全教育為本校致力推動之重點工作與關心議題之一，校內以「人車分道、進出分流」原則規劃，校外鼓勵教職員生搭乘大眾運輸工具，持續透過各項活動宣導及課程，尤其重視事件原因分析與改善對策，期盼達「交通零事故」的目標。
- (六) 健康促進及校園健康：本校擁有獨特的學習環境，同時著重體適能與全人健康，舉辦

校園健康促進及衛生教育系列活動、營造安心及健康之校園、提升自主健康管理能力。

(七) 強化生活關懷與心衛教育：本校辦理「幸福學苑」系列課程、生命教育系列影展、團體輔導活動等，包含自我探索、情緒及壓力管理、生涯規劃、親密關係、人際關係及身心健康等生命教育或心理衛生主題，提供學生不同視野及思維的交流，協助提升個人優勢能力及自我價值，因應未來生活挑戰。

三、強化職涯服務與校友網絡：本校提供學生求職訊息，協助學子規劃職涯；透過就業講座，協助調整學習歷程；經由實務實習，涵養相關知能；適時與企業交流、引介至校，辦理徵才活動等，使學生及早適應職場環境與企業文化，增加未來就業競爭力。另為瞭解學生工作志向及畢業後發展狀況，本校建置及維護畢業生流向及校友資料系統，隨時掌握畢業生離校後流向，不定期進行各項追蹤及統計分析，回饋校友及企業機構意見，以改善教學品質、調整課程之規劃。

四、起飛（弱勢）學生助學措施：本校配合政府推動學生安定就學措施計畫，協助經濟弱勢學生安心就學，除依教育部規定辦理學雜費減免、弱勢學生助學金，協助學生辦理就學貸款業務等外，同時於深耕計畫訂定本校起飛學生獎助學金辦法，相關獎助學措施包括獎助學金、生活助學金、住宿費減免、急難救助等。

## 肆、校園規劃與發展

### 一、校舍興建及設施改善計畫

(一)場館新建工程：持續興建本校「藝術學院大樓新建工程」，總板地板面積 16,755 m<sup>2</sup>預定 109 年 6 月完工。

(二)舊有建物及設施整修改善：本年度規劃辦理理工一館等大樓漏水及廁所改善工程；持續編列預算逐年汰換本校老舊電梯，以確保師生使用電梯之安全。

(三)西區學生宿舍機車棚第二期增設工程：持續改善多容館及仰山莊機車棚，第二期預計將增加 384 格停車位。新式車棚採用鋼鐵混凝土結構，造型美觀易於維護，除可提供學生安全的停車空間外，並改善校園景觀。

(四)人行道及道路改善：預計改善行政大樓至大學門之人行道及自行車道等。

(五)落實節能減碳措施：本校路燈、教室及辦公室等主要空間皆已全面汰換為 LED 燈具，其他空間於燈具損壞時將一律汰換為 LED 燈具。逐年汰換老舊冷氣。持續改善本校自來水管線漏水工作。

(六)校園監視系統整合建置：本校於 107 年新建宿舍停車場及收錄既有網路攝影機共計 78 支，另 108 年於校園重要路口交通節點及行政與各教學大樓暨委外營業場館出入口處建置 214 組網路攝影機並收錄既有 38 台網路攝影機，目前數位監視器網路平台共納管 330 支攝影機，有效提升校園安全防護。109 年將廣續推動舊有類比監視器汰換作業，減少校園安全死角，並藉由電子化管理提升服務效能。

(七)校門車輛出入辨識系統之建置營運：本校大門及志學門之車輛出入辨識系統已於 108 年底完成建置並分階段測試營運，預計自 109 年度起可進一步落實入校車輛管制，有效提升校園交通安全。

(八) 鴿害防治：野鴿數量增長足以影響正常生活運作，針對野鴿經常築巢或棲息之窗台、平台、屋凸、天花板及其他地點…等，以防鳥設施及人力驅趕、除巢、清潔、消毒等方式防治。108 年起執行單體建築物全棟規劃施作，維持施工連續性增加施作品質及減少資源浪費成本，防鴿成效顯著，環境衛生方面亦獲得大幅改善，109 年持續擴大辦理。

## 二、場館經營管理及校區活化

(一) 場館經營管理：除持續推動既有委外經營區域之服務優化外，109 年度將規劃辦理湖畔咖啡館委外招商作業，媒合知名連鎖廠商入駐校園，提供師生同仁優質服務。

(二) 行動支付應用大學城計畫執行：除透過智慧手機辦理「東華行動校園卡」，結合教職員工證、學生證與悠遊卡付費功能之電信悠遊卡服務外，109 年將廣續推廣悠遊卡行動支付功能，便利師生校內消費，以達無現金大學之目的校教職員工生可至四大電信門市更換具備悠遊卡功能的 SIM 卡，結合教職員工證、學生證與悠遊卡付費功能，透過智慧手機辦理「東華行動校園卡」，便利師生應用行動支付功能，以達無現金大學之目的。

(三) 校區活化：本校 108 年度經營國有財產活化運用情形

表 2.1 本校 108 年度經營國有財產活化運用情形

項目	數量	項目	數量
經管土地總面積	2,616,233.79 平方公尺	活化運用土地面積	990.71 平方公尺
經管建物總面積	346,395.04 平方公尺	活化運用建物面積	26,200.51 平方公尺
教育部預估 108 年度活化收益應達目標	27,994,743 元	本校 107 年度實際達成收益目標	26,336,252 元

(四) 美崙校區活化運用：

美崙校區活化主軸為產學合作、推廣教育、體育休閒及空間租用等，並以教學優先之空間使用、設備服務、資源整合、在地合作、終身教育和民眾服務等六大行動目標，積極活化本校美崙校區。109 年未來規劃發展如下：

1. 提高園區空間活化率：配合政府或產學合作企業需求、提供長期借用空間。公部門以國有財產土地相關法規辦理借用，以減少國庫支出。私部門則可提供因應產業創新發展過程中全方面空間需求。提供在地產業必要協助，包括育成培育、場地租借、教育課程訓練等。
2. 推廣教育：持續規劃開辦一年四期之推廣教育課程。樂齡大學、托育人員班、公務員人員訓練班文官學院等永續開辦。
3. 短租借用系統改版：108 年已規劃園區短租借用系統升級改版，預計 109 年完成，未來系統完成後，藉以電子化管理，以降低人力管理成本。
4. 建置水電費計算登錄系統：108 年已規劃全園區水電費計算登錄，預計 109 年完成，未來系統完成後，簡化行政作業之程序。
5. 花蓮縣立體育中學選手培育與運動產業深耕計畫案：體育場館與游泳池可提供運動選手競技場地，宿舍、餐廳、會議廳、教室等空間，可作為花東選手培訓基地。持續爭取經費挹注改善軟硬體設施。
6. 大專校院改善無障礙校園環境案：改善勵志樓做為宜花東地區為「無障礙考場」，並可

作為日後一般考場使用。

7. 整合校園資產活化及高齡友善住宅規劃案：成立花東專為銀髮族退休生活所需之優質友善宅。設置之友善宅，可降低我國高齡化社會所產生之社會問題衝擊，亦可充分利用園區空間，活化政府資產，達到校園永續經營之目標。

### 三、資訊硬體設備更新計畫

- (一) 學生宿舍網路佈線系統更新工程：第一期（擷雲莊）、第二期（仰山莊）學生宿舍網路佈線系統已使用逾 20 年，因宿舍建築方式為半開放，許多線路有鏽蝕、劣化的情形發生，導致網路傳輸品質不佳。規劃針對上述建築進行網路佈線更新工程，已於 108 年 9 月完工。
- (二) 學生宿舍網路效能提升計畫：鑒於時代的進步，同學對於網路使用的需求成倍數成長，規劃於學生宿舍區所有網路機櫃出口，建置 40 部全 Giga port Switch，全面提升宿舍區網路頻寬。
- (三) 藝術學院大樓布線工程：配合藝術學院大樓的完工，預計於 109 年 3 月進行樓內有線、無線網路系統的建置作業。
- (四) 軟體雲系統建置：由於部分特殊專業軟體授權費用高漲，無法採購全校授權，為達到彈性使用有限授權軟體的目的，規劃「軟體雲」(VDI) 系統的建置，讓校內使用者，可透過登入虛擬桌面的方式，登入軟體雲系統使用特殊專業軟體，以節省大量採購軟體授權的費用。第一期預計建置 150U 授權，可提供同時間 150 人上線使用。
- (五) 電腦教室及圖書館主機更新：更新電腦教室電腦，以滿足上課所需之支援。

### 伍、國際化推動

本校近年國際化以「讓世界認識東華，在東華看見世界」為願景，藉由「加強國際學術交流，拓展全球合作平臺」的校務目標及策略推動。108 學年度增開 4 個（全校達 12 個）全英語授課博士學程，碩士學程增加 10 個（全校達 21 個）全英語授課學程，學士部分則增加 2 個（全校達 5 個）全英語授課學程。透過語言中心、華語文中心課程與活動安排，使語言接軌、精進學習。推動國際學術合作交流，強化海外姊妹校版圖，參加亞太、歐洲、美洲等教育者年會，拓展師生多元文化視野，吸引優秀境外生加入。

- 一、拓增境外招生策略，強化海外合作對象：整合招生、行政與教學資源，規劃具宣傳效果的國際文宣網頁設計，加強國際宣傳提升本校能見度；擴大海外招生效果，108 年度除了延續過去參與各地教育展，包括印尼、馬來西亞、越南、香港、日本、泰國、菲律賓、蒙古、韓國、澳門等；更舉辦多場專業性活動，例如：馬來西亞體育教師增能營（當地）、馬來西亞心理諮商教師研習營（當地）、東馬特殊教育教師家長參訪營（東華）、泰國華欣中學科學營（東華）、東馬中學生升學性向測驗（當地）等，藉以提升他國各個領域師生對我校優質學習環境及教學資源的理解與認識。本校辦理境外生招生的時程與步驟透過經驗積累不斷改進，除配合固定的國際宣傳與招生時程表辦理外，為提高招生效率與學院研議招生策略、發展特色領域，協助各院招收適才的學生。

- 二、培養學生國際競爭力，鼓勵學生赴外國研習：與世界優秀大學合作辦理交換及雙聯學位學程，增加交換生計畫、推動雙聯學位學程、增進國際學術合作，以強化學生之國際競爭力；提供赴外研修獎學金，鼓勵系所提撥補助系所學生研習費用。
- 三、鼓勵參與國際交流活動，形塑國際化學習環境：推動海外實習及移地教學、境外學生接待志工培育及養成、營造優化學習環境及教職員生之國際化程度、持續改善行政系統雙語介面和學校環境雙語指標；營造友善與完整英語學習環境，改善英語授課課程，積極推動具競爭力之國際學程；另透過英語學習課程、溝通能力養成、文化交流體驗、生活學習、參與國際事務等，全面性培養與國際接軌能力。
- 四、跨國人才培育：藉由開發與境外學術機構之各項專班可達成與合作單位之互惠共榮之目標，未來 3-5 年希望能達成以下目標：
- (一) 增加學生來源，減緩少子女化衝擊後師資課程之餘裕：少子女化衝擊以及臺灣碩士畢業生起薪不佳的因素，造成研究所招生的生源持續減少，為改善此現象，開發境外學生生源為必然之策略。本校過去幾年積極招收各國來臺就學之境外學生，然而本計畫之執行將可進一步提供境外就學之便利，穩定增加生源並豐富境外生來源的多樣性。
- (二) 善用本校之優勢師資及辦學經驗，解決東南亞師資進修需求：本校教育學院完成教育部「優質師資培育轉型計畫」、「師資培育課程實施案例教學之行動研究計畫」、「雲端通識教育典範課程與案例教學模式健全發展計畫」、「師資培育精緻特色發展計畫」等諸多計畫，輔以過去招生境外學生來臺就學之全英語授課經驗，可將此學術成就推展至東南亞各國，協助當地學生語言與教育學術專業之提升，並藉由教學過程，吸收當地特殊教學經驗，促成兩地知識共構，以華文為主的高等教育合作系統。
- (三) 建立本校海外據點，開發學生海外實習及未來工作機會：藉由與當地高等教育機構合作，深入瞭解當地資源及機構，開發本校學生前往當地實習或就業機會，初期以教育領域之學生為主，持續開發推展至其他專業領域。
- 五、兩岸學術合作交流，吸引大陸學生就讀：本校與大陸地區共計有 93 個合作學校，其中 76 個學校進行學生交流計畫，根據過去 10 年與各校之學生交流經驗，逐步調整計畫執行策略，與本校共同進行之項目，以雙方發展之效益作為開發新合作學校之參考。另為深化大陸地區之合作計畫，除學生交流外，進一步推展聯合育才、合作辦學、研究結盟、創意創業、課程設計專案等，對於本校未來之收益亦有相當的助益。

## 陸、研究發展與產學合作

產學研發的重點在於協助整合全校能量，包含技術研發、知識及技術移轉、研發成果與創意商品化、鼓勵與扶植創業，以及人才培育，特別在區域重點產業經營及跨區域產業聯結上，提供產官學研各界更有效率及效能之平台資源，帶動智財加值之效益，現階段推動策略包括：

- 一、整合學院資源，完善培育環境：整合本校理工、管理、環境、藝術、海洋、人文社會科學、花師教育及原住民族學院、臺灣東部產業發展研究中心等資源和東區創新育成聯盟，以任務導向支援中小企業育成；此外，建構完善培育環境，規劃透過政府專案補助方式，協助廠商進行研發能量的提升，藉此促成產學合作蓬勃發展。



- 二、技術與專利盤點：提升師生對於技術、法規與專利之相關知識，引進由技術導入商品化範例，鼓勵本校研發成果技術轉移。
- 三、專業行銷與管理服務平台設立與推廣：加強企業宣導，吸引廠商進駐，特別針對生物科技、綠色能源、文化創意、觀光旅遊產業、選手移地訓練與全民運動推廣等重點項目進行系統性包裝與行銷，符合花蓮無污染產業特性，並與地方政府合作，就花蓮地區產業發展趨勢，引進企業在東部地區進行投資。
- 四、研發人才資料庫建置：整合老師教學、研究、專長等資訊於人才資料庫網頁，讓有意洽談合作的廠商，可依需求媒合到適合的對象。
- 五、產業創新育成：配合本校研發能量與校舍空間運用，塑造具東部特色的創新產業聚落，以優良的環境與空間吸引廠商，以達產業群聚效應，並希望能整合產學合作、智財技轉與創新育成，透過單一之服務窗口，整合相關資源以發揮功效。
- 六、東華創新研究園校舍空間活化運用：進駐單位與學校簽署 MOU 藉由多方合作的方式促進園區活化之外，更達到本校在地服務之理念，透過本校學術與研發能量，並與產官學研多方合作，帶動花東地區發展。

## 柒、提升行政品質

為提高整體行政效率與效能，增進同仁專業知能，本校除加強學校軟硬體設施，更積極強化行政團隊服務能量，以期能全面提升服務品質，推動辦理情形說明如下：

- 一、建構多元教育訓練，提升整體服務品質：為強化專業知能定期辦理專業研習，鼓勵同仁在職進修、踴躍參與教育訓練課程，以提升同仁工作知能及行政效率；舉辦中高階主管訓練，提升其管理、綜合規劃、協調及敏感度能力，以達成組織任務目標；亦辦理各類資訊課程推廣資訊安全、智慧財產權觀念宣導、個人資訊安全等，加強與深植本校師生資訊安全觀念。
- 二、完善業務標準化流程：本校各單位依據分層負責訂定各項標準作業流程，透過外部的檢核機制，隨時檢討作業流程，具體策略包括 1.建立內部稽核制度，嚴謹監督作業過程。2.建立即時回應處理機制，減少處理成本，降低抱怨頻率。3.規劃建置多元化電子參與管道，提供友善網路溝通環境。4.主動公開校務資訊，提供之內容需正確並即時。如此多方並進，以期能使行政經驗得以傳承及有效提升服務品質。
- 三、行政業務資訊化：
  - (一) 持續優化改善及建置系統：各單位與時俱進修正及優化所屬資訊系統，以減少資源浪費及人力成本，亦以更便於使用者為依歸。109 年預計推動的重要的系統包括：連續假期交通接駁服務申請系統、學生證照登錄系統、物料管理系統、校內各項自辦考試線上書審資料上傳系統等，本校便捷校務行政系統如 1.2 所示：



## 便捷校務行務系統



圖 1.2 便捷校務行務系統

(二) 推動建置行動校園：本校近年積極建置車輛識別證管理系統、數位監視器整合系統、校門車輛出入辨識系統等，積極提升校園安全，擇要分敘如下：

1. 車輛識別證管理系統：整合全校汽車、機車、自行車及電動車識別證線上申請，並與違規罰單的資料勾稽，有效掌控入校車輛並嚇阻違規行為，提升校園交通安全。
2. 數位監視器整合系統：利用既有光纖網路、電子地圖開發及東華雲等資源，整合全校監視器設施，並結合校門車輛出入辨識系統，有效守護校園安全。
3. 校門車輛出入辨識系統：利用車牌辨識技術建置校門車輛出入辨識系統，強化車輛入校管制措施，並配合志學門新闢出入校機車專用道之劃設，落實車輛分流，提升人車通行安全。
4. 數位總機取代傳統總機系統：將傳統電話總機提昇為網路及行動電話的通訊模式，提供多元的溝通管道，整合更多元的應用服務功能（如行動分機、總機語音自動辨識轉接等），以提升本校的專業服務形象，並為校內師生同仁提供更優質的電信服務。

四、有效提升校園網路品質：本校校園網路對外主幹分三部份，一部 Cisco ASR-9010，以 20G 頻寬連接臺灣學術網路；一部 Cisco ASR-9010，以 1G 頻寬連接臺灣高品質學術網路；另與中華電信以 Gigabit Ethernet 互相連接。校園骨幹網路由一部 Cisco ASR-9010 及三部 HP 12508 分別連接行政、教學及學生宿舍網路區。教學大樓內網路全部採用高效能之 L2 Switch 連接網路使用者，有效提升整體網路品質，減少因病毒攻擊而發生之網路壅塞機率。另校園公共使用空間建置無線網路系統，採中央控管式無線網路系統，可隨時監控全校無線網路基地台的運作狀況及服務品質。

## 捌、推廣教育與社會服務

### 一、推廣教育

東部地區幅員遼闊，但長期以來學習資源相較西部缺乏，本校作為花蓮地區唯一的國立大學，除致力於教學與研究工作外，為進一步發揮大學所蘊含的教學能量，並回應在地社區共同的期待，特於研發處下辦理推廣教育業務，秉持大學回饋社會及鼓勵全民終身學習的理念，營造一個連結學校資源與社區民眾的多元學習平台，期望匯集學校的教學能量，提供大眾進修學習的管道，並藉由豐富且多元的學習課程，構築終身學習的社會風氣。

推廣教育業務之於本校，除了在有形資產(財務)上盡有棉薄之力外，其所產生的無形資產(如：社會服務與貢獻、校園形象與知名度及校園文化等)對於本校的永續發展而言，則更具價值與重要性。

(一) 本校辦理推廣教育類別

1. 本校推廣教育可由各單位與外部機關或企業共策提報開班計畫書，或是各單位、研發處自行提報開班計畫書。
2. 為確保推廣教育課程的內容及品質，本校設有推廣教育審查小組負責審查各單位所提出之推廣教育計畫書，為推廣課程進行把關，同時確保開班經費編列之妥當性。

(二) 課程經費收支管理

1. 本校推廣教育各班之經費編列以有剩餘為原則，因班次執行所產生之各項費用支出(比如：授課鐘點費、工讀金、教材費、場地費等)，由開班單位自行負擔。此外，根據本校《推廣教育收支管理準則》各班就其總收入提撥管理費用，分擔校方在課務、帳務之行政協助費用。
2. 扣除業務支出及行政管理費用後之盈餘，原則上入各級承辦單位之專帳，並得支用於公務相關之項目，並為鼓勵工作人員投注心力提昇推廣教育的品質及成效，訂定本校《辦理推廣教育工作人員績效酬勞支給要點》，以開班單位獲分配結餘款百分之二十為上限列為績效酬勞，以獎勵辦理推廣教育工作人員，增進業務效能並強化績效管理。

二、社會服務

- (一) 本校推廣教育以社會服務為原則，為回應地區發展與民眾的期待，藉由本身所具備的豐富教學資源，肩負帶動鄰近地區教育工作的責任。
- (二) 本校每年皆辦理各項運動訓練課程，除針對本校教職員生、校友及其眷屬開放報名外，並開放校外人士參加，充分將本校體育教學資源及場地設施開放給鄰近社區，以落實資源共享的理念。
- (三) 鄰近本校多所國中小學於體育教學設施上較為缺乏，因此本校體育中心每學年皆配合花蓮縣中小學辦理國民中小學游泳特約班，安排借用游泳池，並提供專業之教練及救生人員，作為小學偏鄉學校體育場館不足之補充資源，以落實本校社會服務與資源共享的理念。
- (四) 為提供花蓮民眾更多服務，近年增加美崙校區為推廣教育服務據點，除自 106 年度開始辦理之教育部樂齡大學外，108 年度已陸續增辦推廣教育非學分班，109 年起將擴大辦理樂齡大學為 2 班 60 人以上，並持續爭取辦理花蓮縣政府托育人員專業訓練補助計畫及辦理適合本區域之推廣教育課程等。
- (五) 因應社會高齡化，配合政府高齡教育政策，自 106 年度開始辦理教育部樂齡大學，如今已辦理第三屆，所安排之課程深受地區銀髮族喜愛。未來將延續樂而忘齡、終身學習之目標，依據本校師資設計多元性課程，讓參與學員藉由課程引導、滿足而樂意參與學習，擴展人際關係充實生活內涵、學習新知及感受力對高齡者身心靈及生活品質有正面效益，進而達到終身學習、健康快樂、自主尊嚴、社會參與之目的。

### 第三章 年度工作重點及預期效益

本校各行政及學術單位，依據 106-110 中長程校務發展目標，擬定 109 年重點工作及預期效益說明如下：

#### 壹、教務處

工作重點	工作項目	績效指標及預期效益			經費 編列 (千元)	中長程 目標
		質化或量化	108 年 現況	109 年 目標值		
整合教學資源、鼓勵跨領域學習	鼓勵開設跨域共授實體課程	提升學生跨領域的素養及競爭力成為未來優質人才	6 門	6 門	300	2.2 3.3 4.3
	鼓勵開設跨域共授磨課師課程		3 門	3 門		
	鼓勵開設跨域微學分課程		2 門	3 門		
	推動跨領域學程自我評鑑		1 個	2 個		
提供暑期先修學習課程與活動	鼓勵開設主題式營隊 (Summer Camp 形式)或實作課程	提升準新生學習意願及成效；修習及格學分計入畢業學分	3 門	3 門	550	4.3 4.4
	開設線上基礎課程		4 門	4-5 門		
鼓勵各院系規劃並強化校外專業實習課程	鼓勵補助學系增開校外專業實習課及完善實習相關機制	參與校外專業實習人數逐年增加	319 人	200-320 人	300	2.7 4.4
重視學生生涯發展，增強學生學習縱深	建立學生學習成效資料庫，落實學習輔導與預警機制，提升學生學習成效	降低每學期成績不及格預警學生人數 (%)	596 位 (107-1)	108 學年度目標值低於 107 學年度不及格人數降低 1-2%	1,000	4.3
			469 位 (107-2)			
控管總量招生規畫，制定招生機制	增設、調整系所及招生名額總量規畫	增設調整及招生名額申請案均獲審議通過	申請 14 案 (通過 12 案/ 緩議 2 案)	申請 5 案 (通過 3 案/ 緩議 2 案)	100	1.1 3.4

嚴謹規劃招生業務，審慎辦理招生試務	辦理各學制招生入學考試業務	順利完成招生考試，延攬優秀學子就學	16項招生考試業務	16項招生考試業務	0	1.1 4.6
	承接委辦招生考試業務	圓滿完成委辦考試	6場	6場	0	1.1
強化招生策略規劃	辦理本校招生宣傳活動	高中宣傳	30場	30場	700	1.1 4.6
		大學博覽會	1場	1場		
	製作招生廣告及學校文宣-增加曝光率，提升考生報考意願	宣傳廣告影片	預計12月底完成影片製作	1支		
		動態網路廣告	2期(2個月)	2期(2個月)		
		大學專刊宣傳	1則	1則		
		設計宣傳簡介/宣傳品	2份/1份	2份/2份		
		電台廣播宣傳	研擬規劃中	廣播期一個月		

## 貳、學務處

工作重點	工作項目	績效指標及預期效益			經費編列(千元)	中長程目標
		質化或量化	108年現況	109年目標值		
建構安全的住宿環境	校外賃居關懷與輔訪	輔訪目標 2,000人次	2,387人次	2,000人次	150	1.5 1.6
		服務場次6場次以上	8場次	8場次		
	校外賃居建物安全評核及賃居安全活動	評核目標4床以上達300床	評核1床以上共332床	評核4床以上達300床	60	
賃居安全宣導場次5場次		6場次	6場次			
學生宿舍軟硬體維護與更新(因應宿舍老舊設備，編列預算進行保養、修繕以及逐年汰換改善，藉以提高學生住宿生活品質)	擲雲莊寢室整修、公共區域整理及高床改矮床	170間 28樓層 20間	1.編列預算逐年進行改善 2.調查宿舍需增修汰換項目，優先排定序為109執行目標	600	1.6	
	沁月莊智慧電錶裝設	388間寢室				6,200
	暑假全區宿舍打掃-寢室(間)公共區域(樓)	2124間 68層				920

	學生宿舍區複合式防震防災演練(參與率)	新生入學日消防演練 1 場參與率 95%	1 場次 參與率 95% 以上	參與率 95% 以上	40	1.6
		宿舍複合式防災演練 2 場參與率 85% 以上	2 場次 參與率 90%	參與率達 90%		
強化學生安全保護措施	交通安全教育宣導及活動	系所宣教率 25% 以上	31%	25%	80	1.5
		人次宣教率 10% 以上	9%	10%		1.6
		提昇年度參加交通安全課程率 1% 以上	0.5%(52 人次)	1.5%(160 人次)		
		交通事故降低率(校內/校外)	校內-- 校外 11%	校內 10% 校外 5%		
	全校性-法治、防詐騙、反毒等品德宣導教育活動	演講、講座活動等場次共 10 場次	10 場次	10 場次	100	1.2
增進學生緊急緊急事故/急救技能培訓營	2 場次/參與訓練人數 600 人次	4 場次 1,000 人次	4 場次 1,000 人次	50	1.6	
弱勢學生生活助學措施與就學、就業輔導	安心就學方案-急難救助金、宿舍安置及媒合工讀機會	急難救助即時核發	10 人次/5.6 萬	1.依申請需求協助提供急難救助金 2. 1,350 人次工讀機會	5,298	4.6
		提供工讀機會及住宿優先或減免	1,010 人次 (108 年 1~9 月) 免住宿費低收生 83 人、優先住宿中低生 45 人			
	起飛生(弱勢)獎助金	校內外獎學金申請人次	1,816 人次	2,000 人次		
	起飛生課業輔導及職能培訓	培訓課程 30 場次/參與 300 人次	38 場次 407 人次	40 場次 450 人次	893	4.6
提升自我健康管理知能	學生健康促進活動及新生健	新生健檢完檢率 85% 以上	2 場次/完檢率 92%	2 場次/完檢率 90%	300	1.5

並營造安心健康校園	康檢查	健康促進活動 30 場次以上	40 場次	40 場次		
	教職員工健康 促進及體檢	勞工健康檢查 到檢率 80% 以上	1 場次/完檢 率 84%	依管理辦法 執行	550	1.5
	傳染病防治宣 導/衛教諮詢 減菸校園	講座 120 人次 篩檢 250 人次 CO 篩檢 100 人次	150 人次 280 人次 133 人次	100 人以上 200 人次 120 人次	56	1.6 1.5
活絡校園氛 圍及暢通溝 通管道	輔導學生社團	輔導社團 120 場次以上	150 場	160 場次	1,400	1.4
	辦理學生社團 評鑑與博覽會	輔導 2 社團參 與全國評選暨 觀摩	2 個(教屋福 利社及轉學 生聯誼會)	2 個(烏克幫 及蘭友會)	300	2.7
	校級大型活動- 新生入學、畢 業典禮、校慶 園遊會等	5 場次	5 場次/5500 人以上	5 場次以上	2,500	1.5
	辦理校長與同 學有約活動	2 場次	2 場	2 場	60	1.5
培養學生自 主學習精 神、提升競 爭軟實力	輔導選舉學生 會、畢聯會	增強自治、領 導及溝通能力	公開選舉產 生	公開選舉產 生	200	2.7
	自主學習團隊- 新航之舟/希望 種子/親善大使/ 學生宿委/賃居 天使	新航之舟培訓 5 場次	6 場次	6 場次	400 250	4.1
		希望種子培訓 80 名	100 人	100 人		
		親善大使新進 招募及培訓 15 名	招募 17 名	15 人以上	150	
		學生宿委培訓 65 名以上	68 名	65 名以上	115	
		賃居天使培訓 15 名	15 名	15 名以上	150	
	大夢想家招募 培訓及全國高 中/職生東華體 驗營	招募培訓 41 人次體驗營場 次	41 名 2 場	36 名 2 場	1,290	
	跨域自主學習 方案宣導	跨域自主學習 時數每人平均	平均每人跨 域認證時數	提高參與人 數及認證時	50	4.1

		18 小時以上	24 小時	數 26 小時		
連結職場脈動強化校友網絡	職涯就業活動	20 場次/參與 1500 人次	22 /1,887 人	21 /1,800 人	250	4.7
	校友卓越講座	25 場次/參與 1225 人次	30 /1,500 人	32 /1,600 人	350	1.5
	校友畢業流向調查與分析	應屆及畢業 1.3.5 年畢業流向調查成功率達 54%	迄 108/10 初調查成功率 59%仍進行中	56%	130	2.2

### 參、總務處

工作重點	工作項目	績效指標及預期效益			經費編列(千元)	中長程目標
		質化或量化	108 年現況	109 年目標值		
實施垃圾不落地政策	垃圾減量，節省垃圾處理費	垃圾減量(公噸)	210 公噸	203 公噸	750	1.2 1.6
鴿害防治-野鴿數量增長影響正常生活運作	針對野鴿經常築巢或棲息之窗台、平台、屋凸、天花板等，以防鳥設施及人力驅趕除巢清潔及消毒等方式防治	108 年起執行單體建築物全棟規劃施作，防鴿成效顯著，環境衛生方面亦獲得大幅改善。	14,033 m <sup>2</sup>	11,000 m <sup>2</sup>	6,500	1.2 1.6
提高校園安全管理	校門車輛出入辨識系統	校門車輛出入辨識系統之建置營運	系統建置完成分階段測試營運	全面落實入校車輛管制	18,011	1.1 1.3
行動支付應用大學城計畫執行	推動悠遊卡行動支付功能，達無現金大學之目。	悠遊卡行動支付功能	推動整合於智慧手機的「東華行動校園卡」	全面推廣行動支付，提供師生便利的行動支付應用生活	150	1.3
研擬公文線上簽核系統(二代)	公文管理及檔案管理	全校公文收文及發文	規劃設計中	研擬規劃導入二代公文系統	維護升級版(1,136) 全新版(2,500)	2.3
校舍興建	藝術學院新建	總板地板面積	施工中	預定 109 年	582,002	1.2



及設施改善，營造永續校園	工程(含增設性別友善廁所)	16,755 m <sup>2</sup>		6月完工		
	藝術學院新建工程-增設性別友善廁所	增設1處性別友善廁所	施工中	預定109年6月完工		
	多容館機車棚新建第二期工程	增設384格之機車棚	設計中	發包施工	15,180	1.6
	大學門自行車道改善工程	大學門至行政大樓郵局	規劃中	完工啟用	10,000	1.6
	理工一館玻璃磚帷幕牆改善工程	改善A222等教室玻璃磚滲水問題	設計中	發包施工	2,500	1.6
	理工一館廁所改善工程	逐年編列預算改善	A101示範廁所已完工。規畫第二期工程	發包施工第二期工程	5,000	1.6

#### 肆、研發處

工作重點	工作項目	績效指標及預期效益			經費編列(千元)	中長程目標
		質化或量化	108年現況	109年目標值		
創新卓越研究，強化國際學術交流	教育人才輸出 師生參與境外國際會議	法規優化、師生參與境外會議發表論文	完成法規修訂	廣宣師生申請校內(外)補助	150	2.6 6.4
研發成果管理，提升產學合作	修訂法規完善程序，業管人員專業訓練	法規優化、專業服務	完成部分規修訂	持續法規修訂、完善執行程序	5	5.5
建置推廣教育系統	建置新版推廣教育系統	彙整需求提送開發系統	討論及功能需求彙整	提送開發並排入開發時程	0	1.3 2.3 5.6
強化產業輔導，提升產學合作	輔導廠商進駐與生技育成	廠商進駐家數	31家	30家以上	1,460	2.1 2.8
	企業培訓課程(經營管理等)	訓練課程場次	6場次	6場次		3.3 3.4
	學生創業輔導(諮詢、企業參訪、創業競賽)	諮詢輔導場次	10場次	10場次		200
		培訓課程場次	10場次	10場次		
		企業參訪場次	1場次	1場次		



		創業競賽場次	1 場次	1 場次		
提升教師專業發展-研究獎勵	延攬及留任頂尖人才	法規優化-獎勵教學、研究與服務優良教師	持續辦理獎勵事宜與法規修訂	依科技部補助核發	2.3(科技部補助)	3
	研究績效獎勵			600 萬	7,200	
	新進教師學術研究獎助			120 萬		
提升院系特色及辦學品保	系所評鑑作業-評鑑法規與流程優化	系所完成自我評鑑	完成法規修訂與前置作業	42 系所完成自我評鑑	5,720	2 3

## 伍、國際處

工作重點	工作項目	績效指標			經費編列(千元)	中長程目標
		質化或量化	108 年現況	109 年目標值		
拓展國際學術合作交流	拓展本校海外姊妹校版圖，參加亞太、歐洲、美洲教育者年會	海外姊妹校數量	407 (108.10.14 止)	425	600	6.1 6.2 6.3
		與海外姊妹校簽定有效合約數量	542 (108.10.14 止)	560		
提升師生國際移動力	增加本校學生出國交換數量	本校學生申請出國交換名額	108-1 提供 500 個名額	交換學生名額增加 3-5%	1,200	6.4 6.5
促進本地生與境外生互動交流	鼓勵本地生擔任外賓接待學員、國際接待志工	外賓接待學員人次	10 人次	10 人次	30	6.3
		接待國際訪賓場次	15 場次	15 場次		
		接待志工招募人數	295 人次	300 人		
	辦理國際文化之夜、無國界料理等國際文化交流活動	參與活動人數	750 人次	750 人次	400	
提高境外學生就學意願	增加來校就讀境外生人數	本校境外生人數	815 人 (108.10.15 止)	增加達 15 人	10,380	6.6 6.7
增加本校英語及華語授課師資交流	本校英/華語教育人才的輸出	每年派出至海外授課教師人數	3 名 (108.10)	派出授課教師人數達 2 人以上	0	6.4

## 陸、心理諮商輔導中心

工作重點	工作項目	績效指標及預期效益			經費編列(千元)	中長程目標
		質化或量化	108年現況	109年目標值		
推動導師精進業務	辦理導生活動選拔與獎勵優良導師	強化學生生活關懷與初級預防工作的辛勞	有助於學生事務評鑑達成	持續強化學生關懷	1,800	3.5 3.6
心理衛生教育與宣導	各項適合全校師生參與的生命教育或生涯探索等活動	工作坊活動	10場次	10場次	導師經費併用	4.1
		幸福學苑系列(含高關懷追縱輔導)	10場次	20場次		4.2
資源特別需求學生提供設備資源	提供生活課業輔導、轉銜服務及諮詢服務	依教育部計畫內容執行並控管進度	達成	依計畫內容執行並控管進度	40	4.1 4.6 4.7

## 柒、秘書室

工作重點	工作項目	績效指標及預期效益			經費編列(千元)	中長程目標
		質化或量化	108年現況	109年目標值		
推動性平教育，營造友善校園	統整資源擬定性平教育實施計畫，落實並檢視實施成果	編列經費補助單位辦理性別平等教育宣導活動(每年5	5萬元	5萬元	50	1.5 1.6
		學校形象行銷，強化網頁新聞資訊，推動e化資訊行銷	積極與媒體互動聯誼，主動提供校務訊息及校園活動	舉辦媒體聯誼活動及記者會		1場次
	發行本校電子報及校刊等	強化正面消息曝光率	220則(108.10.17止)	280則	0	1.1 1.2
		電子報及校刊發行率達90%	每月電子報發行率100%	每月電子報校刊1期		0
	加強網路溝通意見回應	東華i溝通平台結案率85%	每月統計，結案率99%(108.10.17止)	每月統計	0	1~6
強化校務基金捐贈	完善校務基金捐贈機制	捐贈金額年成長率3-5%	3-5%	3-5%	30	1~6
		增加捐贈者曝光度	校慶慶祝酒會公開表揚	公開表揚		
提高全校行政服務滿意度及加強會	提升開會效率與效能	會議召開2天前提供線上議程資料審閱(達	90%	90%	10	1~6

議決議列管 追蹤		90%以上)				
	追蹤列管校級 會議決議事項 之執行情形	校級會議列管 案件完成率 85%以上	85%	85%		
落實內部控 制及強化內 部稽核	健全全校內控 制度及維持有 效的內控機制	年度內控自評 評核結果落實 度達 85% 以上	92.99% (107 年度)	85%	10	1~6
推動校友會 業務及傑出 校友、榮譽 校友遴選	落實校友總會 輔導制度	輔導校友總會 正常運作	達成	輔導運作	10	1~6
	遴選傑出校友 及公開表揚	遴選年度傑出 校友 1-5 名	5 位 (校慶表揚)	1-5 位		
	遴選榮譽校友 及公開表揚	遴選年度榮譽 校友 1-5 名	4 位 (校慶表揚)	1-5 位		

## 捌、人事室

工作重點	工作項目	績效指標及預期效益			經費 編列 (千元)	中長程 目標
		質化或量化	108 年 現況	109 年 目標值		
有效控制及 靈活運用行 政人力	合理管控員額	推動系統化校 務基金助理輪 調機制	已實施校務 基金助理輪 調作業計 6 人	訂定行政單 位行政人力 管控措施	0	2.5
健全人事制 度	修正本校教師 評鑑辦法、升 等等法規	建立教師評 鑑、升等等完 善之運作機制	完成 7 項法 規修訂	法規修訂、 完善程序	0	2.5
配合校務需 求，彈性調 整組織架構	檢視組織規程 設置/教師及職 員編制表	檢討單位組織 設置之妥適性	完成組織規 程部分條文 修訂	適時檢討修 訂	0	2.5
建構多元教 育訓練，提 升行政人力 素質	推動行政人員 在職訓練、新 進教師研習 會，辦理各項 研習與專題講 座	行政人員訓練	14 場次/468 人參與	10 場次	140	2.5
		中高階主管研 習 1 場/人次	3 場次/51 人次	2 場次		
		新進教師研習	未辦理(併 109 年辦理)	1 場次		
		公務人員參與 民主治理價值	達成率 100%	推動達成 90% 以上		

		課程及其學習時數 5 小時達 90% 以上				
		公務人員必須完成課程及其學習時數 10 小時達 90% 以上	達成率 91.38%	推動達成 90% 以上		
		公務人員與業務相關總時數 20 小時達 90% 以上	達成率 96.55%	推動達成 90% 以上		
推動員工協助方案，提升組織運作效能	落實多樣化協助性措施，辦理員工關懷講座	修訂標準作業流程及表單	達成	適時檢討修訂	14	1.2 2.5
		員工關懷講座 2 場次/人次	1 場次/23 人次	2 場次		
		提供員工協談服務	1 人申請	預估 5 人申請協談服務		

## 玖、主計室

工作重點	工作項目	績效指標及預期效益			經費 編列 (千元)	中長程 目標
		質化或量化	108 年 現況	109 年 目標值		
年度預、決算編製作業	編製校務基金年度預、決算	根據教育部通報規定依限完成預決算編製作業 (教育部會計處預決算評分標準：上標 100 分/中標 95 分/下標 90 分)	預算 96 分/ 決算 100 分	98 分	80	2.5
執行內部審核及採購監辦作業	各類計畫之經費審核控管及各項採購程序之監辦	依據法令規定完成內部審核及採購監辦職責，避免發生缺失遭審計部或上級機關糾正處分，提升	0 件	0 件	200	2.5

		財務效能 (遭糾正處分案件數：上標 0 件/下標 5 件)				
辦理出納事務查核作業	零用金盤點等出納事務查核	落實出納事務查核，防範財務風險，避免發生不法弊端(發生不法弊端件數：上標 0 件/下標 1 件)	0 件	0 件	20	2.5

### 壹拾、圖書資訊處

工作重點	工作項目	績效指標及預期效益			經費編列(千元)	中長程目標
		質化或量化	108 年現況	109 年目標值		
資訊設備及系統改善	第一期(擷雲莊)、第二期(仰山莊)學生宿舍佈線系統更新	重新佈放 1100 個網路點，更換為 Cate 6 網路佈線系統	Cate 5e 網路佈線系統	Cate 6 網路佈線系統	9,500	1.3
	學生宿舍網路效能提升計畫	建置 40 部全 Giga port Switch	40 部 10/100 switch	40 部全 Giga port Switch	1,100	
校務系統開發與維護	維護與持續完成開發中系統	26 個開發系統完成與維護	完成上線	維護與更新	0	1.3
		13 個開發中系統完成上線	系統開發進行中	完成上線		
		5 項規劃中系統完成上線	規劃中	完成上線		
	資料庫 SQL 系統升級	完成正式機、鏡像機、開發機之 SQL 系統升級	已購入 SQL Server 新版軟體及建置測試環境	完成 SQL Server 升級	1,511	1.3
充實教學研究資源	圖書資料採購及編目作業	年度採購約 1 萬冊紙本及 1 萬冊電子館藏	10,214 冊紙本(108 年 1-9 月)	1 萬冊紙本	40,000	2.1
			19,203 冊電子館藏	1.5 萬冊電子館藏		
	軟體雲系統建	建置 150 U	無	提供同時	4,300	1.3

	置	VDI 服務		150 人使用 VDI 服務		2.1
	辦理及推廣政府出版品作業	完成政府出版品點收及寄送	點收 791 冊、寄送 6 種 66 冊 (108 年 1-9 月)	每年可增加約 1,000 冊館藏	10	2.1 2.4 3.3 4.1
		辦理年度主題書展暨系列活動 1 場次	108 年 11 月配合校慶辦理鐵道及生態主題書展	109 年 10 月辦理主題書展		
重視學生生涯發展-程式設計能力	程式設計能力-建置審核及檢定系統	每學年至少舉辦 1 次檢定考試	1. 完成相關法規及系統流程規畫 2. 108.4.26 舉辦 107 學年檢定考試完成。	109 年 4 月舉辦檢定考試。	150	4.1 4.5
圖書資訊多面向推廣服務	二手教科書捐贈活動	扶助經濟弱勢生、宣導智慧財產權、教育資源再利用	108 年募集 448 冊贈送	續辦「把愛傳下去-二手教科書捐贈活動」	1	1.5 4.6
	圖書館利用及資訊研習課程	年度舉辦資源利用指導課程 35 場次/1,000 參與人次	28 場次 712 人次 (108 年 1-9 月)	35 場次 1,000 人次	5	2.4

### 壹拾壹、教學卓越中心

工作重點	工作項目	績效指標			經費編列(千元)	中長程目標
		質化或量化	108 年現況	109 年目標值		
推動教學健檢服務與建構教師教學支持系統	推動六大健檢服務與辦理各項教師知能、專業成長社群、傳習計畫、三創課程補助(課程滿意度達 4.0 以上)	教師講座 8 場	9 場次	8 場次	4 500	2.8
		TA 培訓 30 場	41 場次	30 場次		3.3
		教師專業社群 20 組以上及 2 場傳習聚會	27 組社群	20 組社群		3.5
		3 場傳習聚會活動	4 場傳習聚會活動	3.6		
		補助三創課程 60 門課程，提升教師專業知	核定補助三創課程 102 門課	預計補助 60 門課		



提升學生學習自主效能之活動	學生學習自主學習培力方案與學生自主學習社群方案	自主學習培力方案 100 人	86 人通過申請	自主學習培力 100 人	1700	4.1
		學生社群方案 50 組	66 組通過補助	學生社群方案 50 組		4.3
落實學生學習輔導機制	辦理同儕輔導以及預警學生輔導方案(視預警人數調整)	邀請 40 門課程申請同儕輔導及各系所預警學生輔導	107-2 計 14 門；108-1 計 10 門(申請中)	邀請 40 門課程申請同儕輔導方案	1500	4.2

## 壹拾貳、創新研究園區

工作重點	工作項目	績效指標及預期效益			經費編列(千元)	中長程目標
		質化或量化	108 年現況	109 年目標值		
東華創新研究園區空間活化	長期進駐單位	廠商進駐家數	20	21 家以上	0	5.3 5.5 5.6
	增加園區使用人數	進駐人員數	550	600 人	0	
	短期空間借用	借用時段	736	800 以上	0	
	推廣教育非學分班	開班數	6	10 班以上	0	
	樂齡大學	開班數/人	1/39 人	2/60 人	0	
	花蓮縣政府委辦托育人員訓練班	開班數/人	0	1/40 人	0	
	文官學院	委升薦開班數/人	0	1/48 人	0	
	整合校園資產活化及高齡友善住宅(蕙心樓、弘道樓)	申請案	0	1	0	
	大專校院改善無障礙校園環境案(勵志樓)	空間活化之申請案已通過，配合修繕建置完成	0	1	2,000	
	花蓮縣立體育中學選手培育與運動產業深耕計畫(體育館)	計畫案通過中，配合修繕建置完成	0	1	25,000	

## 壹拾參、共同教育委員會

工作重點	工作項目	績效指標及預期效益			經費編列(千元)	中長程目標
		質化或量化	108年現況	109年目標值		
推動特殊選才入學管道	大一不分系學士班招生，含特殊選才及考試分發 22 名	特殊選才招生名額計 17 名	特殊選才作業中，預計 12.27.放榜招收 17 名	考試分發預計招收 5 名學生	600	2.8
		考試分發招生名額計 5 名				4.1
						4.2
						4.3
						4.6
精進深化通識教育及課程內容	通識教育課程補助辦理	申請課程活動補助通過件數	65 件	55-65 件	250	1.2
	生命教育及性平議題講座	辦理場次	7 場	5-7 場	48	2.1
	特色課程(通識教育、專題講座、海洋探索)	特色課程開設門數	1 門專題講座課程(15 場演講)	1 門專題講座課程(14 場演講)	130	2.6
			3 門海洋探索課程	3 門海洋探索課程	110	4.1
創新活絡通識教育課程	開設跨領域共授課程	開設課程門數	5 門	4-5 門	10	2.8
	開設程式設計課程	開設課程門數	20 門	20-25 門	1900	3.3
	開設磨課師數位學習課程	開設課程門數	11 門	8-12 門	10	4.1
	開設微課程	開設課程門數	4 門	3-5 門	10	4.3
教學創新及教學精進-發展教師專業能力，提高教學品質	語言中心-英語活動及課程講座	場次/參與人次	42 場/1,842 人次	45 場/1,900 人次	200	4.4
		整合英語選修課程精進英語學程討論場次	2 場	3 場		
推動「英語必修免修」實施要點	提高免修申請門檻，開放全學期英語必修免修申請	英語必修免修申請人數	201 人	250 人	20	4.5
更新線上英語學習資源	建置線上英語學習資源系統，教師可利用線上學習軟	提高學生應試通過率	建置單字練習 1 套，多益線上模擬測驗 2 回	建置多益線上模擬試題 2 回、托福線上模擬試	200	4.5



	體，做為檢測學生學習成效工具之一			題 4 回、雅思線上模擬試題 4 回		
藝術季活動 規劃與執行	結合校內、外不同領域，創作多元化活動	春藝季、秋藝季辦理場次(含售票推動)	春、秋藝季各 11 場次	春、秋藝季各 8 場次	630	1.4
湖畔空間活化，重新規劃及整頓	利用湖畔的特色空間辦理多場活動	優化活動空間(年借用約 70-80 場次)	調整借用辦法及場地器材維護	汰舊換新設備，優化活動空間	140	1.2
規劃開設全校體育課程	開設全校一年級和二年級體育課程	每學期至少開設 79 班，滿足學生修課需求	每學期開設 79 班並滿足 3,569 學生修課需求	開設 80 班並滿足約 3,700 學生體育課程	0	1.1 1.4 2.2
獎勵宜花東優秀運動選手入學辦法	鼓勵菁英運動員(游泳、跆拳道、射箭、羽球、網球、排球、田徑)就讀	符合本辦法之核獎人數	108-1 學期須待期末成績確認 GPA3.0 以上始符合申請資格	庚續辦理 109 年獎勵宜花東優秀運動選手入學計畫	250	1.1 4.1 4.4
培育境外生華語能力，推廣多元文化素養與在地關懷的實踐能力	開設華語課程	開設課程門數及人數	開設 29 班已達預計目標值 161% 學生 301 人達預計目標值 119%	規劃開設 19 班，預估上課人次達 264 人	200	6.8
	提升本校能見度與知名度，辦理課外活動	場次/參與人次	3 場次/180 人次 達預計目標值 120%	3 場次/ 170 人次	100	

#### 壹拾肆、師資培育中心

工作重點	工作項目	績效指標及預期效益			經費編列(千元)	中長程目標
		質化或量化	108 年現況	109 年目標值		
教育學程師資生甄選與輔導	教育學程招生甄選事務	完成教育學程師資培育與輔導工作	甄選 82 名國小師資生；62 名中等師資生	至少 80 名國小師資生，64 名中等師資生	40	4.1-3 4.6 4.7
課程開設	辦理師培系、	完成師培系所	完成 108 學	新課綱對新	2,943.3	1.1-4

	學程專班開排課事宜	學程專班開排課之各項事宜	年度開課事宜，並依據新課綱基準完成增修訂108課程	生多宣傳、依據新課綱基準加開、安排實踐類課程		2.1-4 2.7-8
辦理各式教師專業檢	辦理教師專業知能檢定及製發檢定證書	舉行教師專業知能檢定及各式競賽	辦理教師專業知能九項檢定，製發192張證書	依需求辦理教師專業知能檢定	70	4.3 4.4 4.5
協辦教育部師資培育獎學金計畫	獎學金甄選、受獎學生輔導評量及完成成果報告	完成師資培育獎學金計畫	甄選9名受獎學生，辦理相關各項權利義務事宜	執行師資培育獎學金計畫	864	4.4 4.6
師資培育學系辦理集中教育實習	在校生教學實習、教學觀摩、檢定考試、模擬教甄等	辦理集中教育實習共5系	5系 154人參與	5系	170	2.8 3.5
		東華附小教學觀摩計4場次	4場 340人參與	4場次		4.1 4.2
		專業知能檢定考試2場	2場 212人參與	2場次		4.4
		公開課程11場次	11場 73人參與	11場次		
		模擬教甄1場	模擬教甄委員12位及45人參與	1場次		
畢結業生教育實習課程	中、小、幼、特4類科教育實習課程；返校研習與輔導講座；模擬教師資格考試	教育實習學生數共164人	164人	170人	851.2	2.8 3.5
		研習與輔導場次	10場 1,320人次	10場		4.1 4.2
		實習生教學觀摩及臨床視導	350場	340場		4.3
		模擬教師資格考試共2場	2場 336人次	2場		
獎學金學生暨公費生課業輔導	建立課業輔導合作機制	與課業輔導合作學校簽約	幼兒園1所 國小3所 中學2所	幼兒園1所 國小4所 中學3所	25.25	4.1 4.2 4.3
教育部國外教育實/見習	申請及辦理教育部補助國外教育實/見習	申請及辦理國外教育實習	申請件數 1件	申請件數 1件	120	6.1 6.3
		國外教育見習	1件	1件		6.4

補助計畫	地方教育輔導計畫、精進師資素質計畫、史懷哲精神教育服務計畫	依計畫核定辦理	完成當年度計畫核結及申請新年度計畫	持續申辦各計畫	9,120	3.3
						3.5
						4.1
						4.3
						5.1

### 壹拾伍、人文社會科學學院

工作重點	工作項目	績效指標及預期效益			經費編列(千元)	中長程目標	
		質化或量化	108年現況	109年目標值			
整合教學資源、完備教學體系	設立設立具特色及發展潛力之博士班	華語文教學國際博士班設立進度/招生人數	完成籌備/1(2019秋季)	4(2020春、秋季)	468	1.1	
		區域研究國際博士班設立進度/招生人數	核准設立，成立籌備處	完成籌備/3(2020秋季)		300	1.1
國際化推動與培養學生國際觀	海外招生宣傳	教師至不同國家招生，教師出國人/次	2(越南、馬來西亞) 6人次	3(馬來西亞、越南、印尼) 15人/4次	450	6.2	
	教師赴國外進行學術交流及參加研習課程	補助教師至國外參加學術研討會並發表論文	9人次(美國 2、日本 3、巴西 1、俄羅斯 1、英國 1、荷蘭 1)	9人次	300	2.6 6.4	
	促進本地生及國際生文化交流	辦理交流學生心得分享會	本地生與外國學生交流活動	9場	6場	30	6.5
			本地生與外國學生交流活動	7場	7場	50	6.5
	促進國際交流合作	師生國外實習參訪	接待海外教研機構人員/師生來訪次數	2次(越南、中國大陸)	2次	100	6.1 6.2 6.3 6.4
			接待海外教研機構人員/師生來訪次數	15次	12次	160	6.2 6.3
	簽署學術交流/教學合作計畫	拜會洽商國際學術單位個數/	越南*2 間、大陸*4	2次	120	6.1 6.3	

		次數	間/3 次			
		簽訂學術交流協議件數	1 件	1 件		
鼓勵跨領域研究、增進教學研究水準	促進跨域/校/界之專業社群交流	《人社東華》電子季刊發行期數	4 期(第 21-24 期)	4 期(第 25-28 期)	90	3.3
		《東華漢學》發行期數	2 期(第 29-30 期)	2 期(第 31-32 期)	500	3.3 4.1
		《華文文學與文化》發行期數	2 期(第 8-9 期)	2 期(第 10-11 期)	6	3.3 4.1
		《洄瀾春秋》發行期數	1 期(第 14 期)	1 期(第 15 期)	8	3.3 4.1
	豐富教學研究資源	採購教學研究專業性圖書、期刊、資料庫及軟體等	新/續訂	新/續訂	4,500	2.1 3.6
	推動跨領域整合教學研究工作	辦理國際/國內學術研討會場數	8 場	6 場	671	3.3 3.5
		辦理跨領域工作坊次數	5 場	5 場	70	3.3 3.5
提升學生就業能力、培養學生設計參與、創意思考與社會實踐能力	規劃並開設相關課程	開設深耕課程數/選修人數	4 門/77 人	4 門/80 人	500	4.1 5.1 5.4 5.5
		總結性評量課程(實習)或學生實習課程開設課程數/進行實習人數	6 門/104 人	6 門/96 人	55	4.1 4.3 4.4
		服務學習課程開設課程數/修讀人數	21 門/808 人	19 門/779 人	105	2.7 4.1 5.1 5.4
		總結性評量課程(畢業專題)開設課程數/參與學生人數	15 門/505 人	15 門/502 人	100	4.1 4.3 5.1 5.4

	鼓勵學生論文發表	辦理學生論文發表會次數	9 場	11 場	125	2.8 4.3
	其他相關方案/ 活動規劃設計	延攬駐校作家人數	2 人	2 人	250	1.1 1.4 5.4
		延攬青年駐校創作者	2 人	2 人	300	1.1 1.4 5.4
		辦理院內教師新書發表會，舉辦場次/發表教師人次	1 次/5 人	2 次/10 人	20	1.1 3.3 3.5 5.4
		舉辦女性影展場次	1 次	1 次	160	1.1 1.4 4.1 5.4
		辦理東華奇萊文學獎	第 19 屆	第 20 屆	480	1.1 1.4 4.1 5.4
		辦理楊牧文學獎	第 6 屆	第 7 屆	400	1.1 1.4 4.1 5.4

### 壹拾陸、理工學院

工作重點	工作項目	績效指標及預期效益			經費編列(千元)	中長程目標
		質化或量化	108 年現況	109 年目標值		
統計機器學習系列課程計畫	(應數系)推動統計機器學習之電腦視覺應用課程	四門系列課程專題實作教材製作與實施	既有的統計機器學習與類神經網路兩門課程的專題實作教材製作與實施	新增系列課程中兩門應數機器深度學習專論，應數專論	249	2.1
成立 APPLE 電腦使用小天地	(應數系)供同學學習 MAC 作業系統運作、Xcode 程式設計及	購置 10 台設備	1. 已購置 2 台設備 2. 108 預計購置 4 台設備	109 年預計購置 4 台設備	120	1.5 2.1

	iPhone App 設計之使用，以因應社會趨勢實作程，希望能招收更多研究生，提升註冊率					
數學小天地	(應數系)針對本系課程及支援外系課程選修學生做同儕輔導	課程輔導 25 人/月	15 人/月	20 人/月	156	4.2
Möbius Assessment 測驗系統	(應數系)直接使用系統題庫並建立各種適合應用數學課程的測驗卷，供學生進行具備符號運算及推導功能之線上練習	100 人	82 人	100 人	220	2.2 2.3 3.6
線上程式設計及巨量運算伺服器	(應數系)供學生與教師巨量運算及線上程式設計與指導之使用	6 門課	--	6 門課	107	2.1
加強招收新南向國家或其他區域優秀學子來校就讀	(化學系/資工系/物理系/電機系/材料系)至印度或非印度地區進行學術訪問及招生活動	目標招收數名國際生就讀碩博班	21 名	25 名	160	6.6 6.7
國際化推動與在地文化推廣	(物理系/生科系)鼓勵學生出國參與國際研討會活動	每年至少 2 名學生申請/系	2	5	50	2.6
強化升學與就業輔導	(物理系/生科系)辦理校友回娘家演講暨聯誼活動	每年 2 場次/系	2	4	80	4.7
強化在地服務暨行銷系所特色	(物理系)辦理科普推廣實作活動	活動 4 場次	15	12	240	5.1
	(物理系)帶動大學生協助相關探究與實作活動	活動 2 場次	8	6	60	5.1
	(物理系)行銷系所特色活動	活動 2 場次	4	4	80	5.1
	(生科系)辦理	活動 2 場次	2	2	20	5.1

	花東無毒有機咖啡系列講座及實作課程					
	(生科系)配合十二年國教課綱辦理高中生分子生物實驗實作課程活動	活動 2 場次	5	3	30	5.1
建立物理系實務實驗室	(物理系)推動自動化科技科普活動/微學程課程開設	活動 2 場次	1	2	40	4.7 5.1
資訊硬體設備更新	(資工系)成立虛擬與擴增實境教學實驗室	預計購入 30 台高階(可運行 VR 環境之獨立顯示卡)電腦主機及相關擴增設備	目前無相關設備	成立 1 間虛擬與擴增實境教學實驗室	3,500	2.1
	(資工系)成立物聯網教學實驗室	預計購入 IOT 開發套件 20 套及使用工具	目前無相關設備	成立 1 間物聯網教學實驗室	100	2.1
推動校友聯結	(資工系)成立系友會	聯絡、召集畢業校友，辦理校友回娘家之團體活動	目前無相關之校友組織	成立系友會	50	4
	(生科系)制訂國立東華大學生命科學系傑出系友遴選辦法並遴選出第一屆傑出系友兩名，並招募系友協助募款	傑出系友之遴選，每年一次，由本系傑出系友遴選委員會選出至多三名為原則	2	2	10	4.7
加強招收國際生	(資工系)持續拓展國際招生	持續進行國際招生，加強姊妹校學術交流，並強化與國合會合作	目前本系約有 120 位外籍生	預計於 108 學年與國合會合作辦理培訓外籍生獎學金計畫，招生全英語授課學士班	15	6
推動國內外企業參訪	(生科系)加強與企業連結，認知海內外生技企業發展現況	參訪優質生技企業	參訪杏輝生技公司(國內)及藥明康德新藥開發有限公司(大陸)	2 次	100	4.7
推動產學合作計畫及專利申請	(生科系)鼓勵學用合一，爭取產學合作及研發專利申請	產學合作及專利件數	10	2	40	5.5

更新教學實驗設備	(電機系)電子專題教學實驗室所需之設備	設備數量	電子電路實驗室設備籌備更新	完成電子專題教學實驗設備	1,077	2.1
考取證照	(光電系)輔導學生通過 AutoCAD TQC+、Python TQC+、勞動部太陽光電設置乙級證照	考取證照張數	規劃課程及進行教學 AutoCAD TQC 8 張 Python TQC 40 張 太陽能設置乙級證照 2 張	預計考取證照 20 張	20	4.4
SPIE 學生分會運作	(光電系)協助學生成立 SPIE 學生分會,正常運作,在偏鄉進行科普教育	國小光電科普活動場數	學生已成立 SPIE 學生分會	國小光電科普活動場數 2 場	12	2.7
設立太陽光電設置乙級技術士技訓基地	(能源中心) 1.基地建置場域規劃 2.建置太陽光電訓練檢定基地	設置完成 1.獨立型太陽光電系統共 2 套 2.併網型太陽光電系統共計 1 套	已完成建置並於 108 年 9 月 24 日正式啟用。已納入光電系課程之教育場域[太陽光電設置]	完成與整合 1.獨立型太陽光電系統 3 套 2.併網型太陽光電系統 2 套	900	1.3 2.1 2.8
開設專業技術課程【太陽光電實務暨乙級技能檢定訓練】-推廣教育	(能源中心) 【太陽光電實務暨乙級技能檢定訓練】-推廣教育招生、宣傳	1.課程時數達 20 小時 2.每年開班次數 1 次以上	已於 108 年 6 月 24-28 日開設第一期【太陽光電實務暨乙級技能檢定訓練】-推廣教育	預計 109 年寒暑假開設【太陽光電實務暨乙級技能檢定訓練】-推廣教育	50	4.4 4.7 5.5 5.6
爭取教育部延續性潔能系統整合與應用人才培育計畫	(能源中心)撰寫教育部延續性潔能系統整合與應用人才培育計畫	完成教育部延續性潔能系統整合與應用人才培育計畫 1 件	執行中	爭取教育部延續性潔能系統整合與應用人才培育計畫 1 件	-	3.2
強化宣傳	(農檢中心)增加曝光率	辦理中心活動與至相關機構拜訪和宣傳	舉辦揭牌典禮及相關單位參訪	拜訪超過 3 個相關機構	100	5.3 5.5
檢驗收入	(農檢中心)增加檢驗費總收入	總收入-直接成本及費用-管理費=收入	支出>收入	收支平衡	2,700	5.3 5.5
維持專業服務	(農檢中心)確認檢驗之正確性	每年至少參加一次能力試驗	每年 2 次	每年 3 次	50	5.3



工作重點	工作項目	績效指標及預期效益			經費編列(千元)	中長程目標	
		質化或量化	108年現況	109年目標值			
國際學術交流(院本部)	持續加強國際學術交流	1.簽署合作意向書(MOU) 2.洽談學生交換人數	本院 108 年與 4 所姐妹校簽定院級學術交流合作意向書(MOU)；截至 108 年 7 月總計有 30 名學生至姐妹校交換	預計再簽 4 所院級學術交流合作意向書(MOU)；持續鼓勵 30 名學生至姐妹校交換	100	6.1 6.3	
向南向國家拓點行銷(企管系暨運籌所)	新南向國家大學交流-至泰國及印度拓點行銷	積極招收新南向國家學生，包括外籍生、僑生。配合宣傳本校 2019 年及 2020 年度申請入學之招生管道。	本系之泰國學生共有 8 人	在學學生人數成長達 20% 以上	800	6.1 6.3	
			本系之印度學生共有 1 人	在學學生人數成長達 50% 以上	800	6.1 6.3	
積極招收新南向國家學生，建立雙聯學位系統，以利吸引更多當地學生前來就讀	1.越南河內大運籌所與越南河內大學之雙聯學位，簽定協議 2.印尼三寶瓏洽談與三寶瓏大學之雙聯學位，預期可簽定協議	運籌所與越南河內大學之雙聯學位	前期作業比對雙方學程之課程內容與修業規定	系級 MOU 學術交流合作簽署	200	6.1 6.3	
			企管系與印尼三寶瓏大學之雙聯學位	前期作業比對雙方學程之課程內容與各學制修業規定	完成簽訂系級 MOU 學術交流合作	150	6.1 6.3
			西班牙至本系交換學生共有 4 人	--			
延攬國內外優秀師資	1.鼓勵教師邀請國外專家學者進行短期訪問 2.獎勵師生參與國際學術會議發表論文	國外學者來訪人次	3 人次	6 人次	3	3.3 3.5 3.6 6.4	
		教師參與國際會議次數	20 場次	25 場次			
增進國際交流-積極招收國外學生，建立雙聯學位之系統將有助於吸引更多當地學生前來就讀(國企系)	西班牙賀羅納大學洽談雙聯學位，預期可以簽定雙聯協議	國企系西班牙賀羅納大學之雙聯學位	本系至西班牙交換學生共有 5 人	在學學生人數成長達 10% 以上。	200	6.1 6.2 6.3	
			西班牙至本系交換學生共有 2 人				

與國際接軌 (財金系)	1.前往泰國、新加坡、菲律賓等大學之招生行銷 2.拜會當地學術單位及研究中心、重點高中、招生單位、代辦機構等 3.赴當地大學等，討論雙聯學位、學生交換等 4.雙方MOE的簽署、雙聯學位、學期、交換、課程、交流、實習機會	1.提升國外學位合作學校數量 2.為學生爭取更多出國交流機會 3.配合政府新南向政策舉辦新南向學校	與日本長崎大學簽訂雙聯學位  1.與新加坡新躍大學簽訂 Summer/Winter School 2.辦理 108 學年財金系級管財班新加坡暑期交流營  108.2.17-27 及 3.5-3.14 舉辦新南向假日學校  1.完成與新加坡管理學院發展學院與英大、國班戈大、國學財金、管理學士學位 2.完成與新加坡管理學院發展學院與英德蘭大學財金、管理學士學位	日本雙聯學位姐妹校進行交流/寒假短期營  1.辦理 7+1 財金系校外實習 2.新加坡姐妹校段期夏日學校  預計於 109 年 3 月續辦新南向假日學校  與越南孫德勝大學、胡志明宮業大學太原大學簽訂雙聯學位	30	6.1 6.3
新南向計畫	舉辦夏日學校	增加東南亞國際學生招收率	籌備舉辦	舉辦 1 場	20	6.1
加強國際學術交流合作 (觀遊系)	邀請國外學者來訪或辦理國外學者講學交流座談會	國外學者來訪人次或辦理交流場次	2 人次	3 場次	18	6.4
營造學生創新卓越學習方法	鼓勵學生參與校外競賽、參與國內外論文發表	學生參與校外競賽場次	2 場次	4 場次	10	2.7 6.3
推動國際化 (管財班)	推動學生交流、學術交流、雙學位課程，穩固海外生源	至已簽約及潛在合作國家當地教育展進行招生宣傳，雙聯生入學人數逐年提升	3+1 雙聯生入學人數逐年成長	提升 2+2、3+1 雙聯生及交換生入學人數。	50	6.1 6.2 6.3 6.4
新南向計畫	推動短期暑期	增加海外曝光	108 年 3 月	藉由舉辦夏	280	6.1

	課程或營隊，促進海外招生	度，促海外招生	針對馬來西亞學校舉辦夏日學校—新商業學校	日學校開啟與新南向國家合作對話	(已獲教育部補助)	6.5
新南向計畫	推動學生交流、雙學位課程	推動學生交流、洽談雙學位合作	進行課程比對	完成合作合約簽署，提供雙聯學位供雙方學子攻讀，增加註冊率	0	6.1 6.3
招標宣導，吸引優秀學子就業本校(企管系暨運籌所)	1.舉辦招生說明會 2.招生策略研議與對外招生活動	學士、碩士、博士班北中南部招生說明會、名師出馬活動	8場	12場	100	5.1
		在職專班招生說明會	2場	4場	100	
		簡介文宣寄發	600份	1000份	10	
加強產官學合作交流	1.舉辦新南向議題的研討會 2.舉辦企業管理講座 3.辦理企業參訪	舉辦新南向議題的研討會		1場	10	4.4 5.5
		企業管理講座場次	12場	12場	6	
		企業參訪場次	2場	2場	5	
提升招生績效(國企系)	1.舉辦招生說明會 2.招生策略研議與對外招生活動	名師出馬活動與模擬面試	4場	6場	100	5.1
		在職專班招生說明會	2場	3場	100	
		簡介文宣寄發	200份	300份	10	
新南向計畫	舉辦夏日學校	增加東南亞國際學生招收率	籌備舉辦	舉辦1場	20	6.1
提升招生績效(觀遊系)	舉辦招生說明會	學士、碩士、北中南部名師出馬活動。	1場	2場	40	5.1
	舉辦暑期「東華觀遊營」招生宣導活動	延攬優質學生就讀，本系師生透過主辦高中職學生暑期營隊，積極對外招生宣導	1場(9所高中職學校、18位高中職生參加)	1場(約20-25位高中職生參加)	60	
	招生策略研議與宣傳	招生宣傳文宣寄發	200份	500份	20	
就業衝刺班-會計審計理論與實務接軌計畫(會計系)	邀請企業雇主提供職前訓練課程，提前與就業市場接軌	辦理就業實務相關講座	10場	10場		4.4 4.7
檢討系專業學程(資管)	盤點刪減舊課程及修改專業	增設符合趨勢賦有招生競爭	著手制訂新學程，尚未	調整2個專業選修學程	3	1.3 4.3

系)	學程主軸	力之新課程 (符合趨勢賦 有招生競爭力 之新課程)	檢討刪除課 程	主軸，增加 課程競爭力 (刪減3舊 課程、新增 2新課程)		4.4
強化跨領域 課程並解決 學生先備知 識差異遽增 的問題	推動E化互動 式教學法，增 進學生自學強 化能力	開設互動式教 學課程數	推動E化互 動式教學法	開設3-5門 課程	20	2.8 3.3 3.6
		推動E化互動 式教學教師社 群/教學工作 坊	辦理互動式 課程工作坊	辦理2場次 工作坊		
	應用國際認可 的線上課程強 化英語教學的 質與量	導入E化博 課師教學平 台並配合 AWS開設 Workshop	導入一項 AWS線上 課程			
強化專業認 證與職涯輔 導	配合專業課程 推廣專業認證	同學取得證照 數	20位	30位	20	4.1 4.4 4.7 5.5
	強化產學合作 增進企業實習	每年新增一家 簽約實習場域	新增一家簽 約實習場域	與3家企業 簽訂產學實 習場域合約		
成立東部金 融發展中心 (財金系)	輔導學生考證 照	提高學生考取 證照比率	協助「金融 公益就業專 班」	開設輔導考 取證照相關 課程	21	4.4
	舉辦金融講座	辦理場次	--	20場次	21	4.3 4.4
產學合作與 企業實習	教育課程，培 養理論與實務 兼具之人才	辦理場次	--	10場次	20	4.1
強化學生專 業知識	1.每周邀請財 金界知名人 士進行學術 專業講座 2.每學期開設 「與財金大 師對話」課 程，增強學 生財金領域 知識	提升學生專業 素養、增加學 生與實務界互 動機會	1.每周五舉 辦財金專 題講座 2.每周一 「與財金 大師對 話」課程 3.「管理與 金融實務 講座」課 程	1.多元化講 座主題 2.結合業界 開設相關 課程	10	4.1 4.4 4.7
學生實習之 產學合作建 立(觀遊系)	1.連結觀光休 閒業者，建 立學生實習 機會 2.辦理企業實 習招募說明 會 3.辦理校外實 習座談會	洽談合作業者 數量	2家	3家	20	4.4 4.7
		學生參與實習 人數	5人次	8人次		
		辦理企業實習 招募說明會	2場次	1場次		
		辦理校外實習 座談會	1場次	1場次		

學生畢業專題製作	與花東在地觀光休閒遊憩業者合作，進行實務專題企劃與實作	執行學生畢業專題製作數量	8 組	8 組	50	4.1
		學生參與人數	50 人次	50 人次		4.4

### 壹拾捌、花師教育學院

工作重點	工作項目	績效指標及預期效益			經費編列(千元)	中長程目標
		質化或量化	108 年現況	109 年目標值		
提升專業知能及強化推廣招生宣導	院慶論壇活動	各式講座活動及研習的參與人數/場次	250/1	250/1	600	3.3
	專家學者講座		1,109/36	1,210/36		3.4
	教育知能會考研習		113/3	250/4		3.5
	招生宣傳活動		185/4	255/6		4.1
國際化推動與培養學生國際觀	海外招生宣傳(國際合作共構計畫)	教師至不同國家招生	(泰國、馬來西亞、日本、印尼)	(日本、東南亞)	268	6.1
		教師出國人/次	11 人/4 次	8 人/5 次		6.4
	教師赴國外進行學術交流及參加研習課程	教師至國外交流研習人數	31 人次	8 人次	350	2.1
						3.5
						6.4
	促進本地生及國際生文化交流	師生國外學術交流見習(教行系、特教系、幼教系)	3 (泰國、芬蘭、北京)	5 (東南亞、大陸)	100	2.7
		師生辦理招生育樂營(體育系)	1 場次 (馬來西亞)	1 場次	100	2.7
	鼓勵學生參加國際學術會議及論文發表	辦理國際研討會場數(教育系、科教所、幼教系)	2 場次	3 場次	300	2.1
	國內研討會場數(教育系、教行系、特教系)	4 場次	4 場次	400	2.1	
	簽署學術交流合作計畫	簽訂 MOU 數量	1	1	1	6.1
						6.4
期刊編製及	教育與多元文	編製《教育與	17-20 期	21-22 期出	300	2.1

資料庫續訂	化研究期刊	多元文化研究期刊》		刊		
	訂購教學研究用期刊及資料庫軟體	續訂教學研究用期刊、資料庫及軟體等	100%	期刊及資料庫續訂	1,215	2.1
購置教學研究相關圖書儀器及設備改善計畫	購置特色教室設備	教學用熱昇華馬克杯專用機/3D 印表機/VR 體感裝置	5/0/1	0/4/1 切割機 2 台 雷雕機 2 台	400	1.1 2.1
	教師教學與學生學習使用之測驗	採購魏氏兒童智力測驗	25	26	846	2.1 2.8
	輔助溝通系統(AAC)-建置東部 MAC 教育訓練中心，進行 APPLE IOS 的開發	建置 APPLE 電腦數(MAC MINI、顯示器、教學廣播系統)	13(台/組)	17(台/組)	154	1.3 2.1 3.6

## 壹拾玖、藝術學院

工作重點	工作項目	績效指標及預期效益			經費編列(千元)	中長程目標
		質化或量化	108 年現況	109 年目標值		
課程與教學創新	鼓勵師生參與各項競賽	參賽次數	10 次	10 次	30	2.6 2.7 4.1
	鼓勵開設磨課師、跨領域相關課程	開設課程數量	6 課程	6 課程	100	1.3 2.8 3.3 3.4 4.4 5.4
	師生作品展演	辦理場次	至少 10 場	至少 10 場	100	2.7 3.3
	定期召開課程檢討會議	會議次數	至少 6 場	至少 6 場	10	2.2
產業扶植	藝術產業扶植	爭取文化部計畫	至少 3 家	至少 3 家	50	5.1 5.5

促進藝術節 慶觀光	與地方產業、 政府機構合作 辦理 2019 藝饗 在地方活動、 Fall In Art Festival 藝起生 活、洄瀾藝術 節千人合唱活 動等。	辦理場次	3 場次	3 場次	400	1.4 4.1 4.4
發展國際藝 術	國際鋼琴營 國際管樂營 國際驻村藝術 家	辦理場次	3 場次	3 場次	300	4.1 6.4
實踐藝術社 會責任	USR 計畫執 行、舉行音樂 會、「游擊式想 像：2019 志學 調查報告」	辦理場次	3 場次	3 場次	100	1.4 1.5

## 貳拾、 原住民族學院

工作重點	工作項目	績效指標及預期效益			經費 編列 (千元)	中長程 目標
		質化或量化	108 年 現況	109 年 目標值		
彰顯原民知 識，永續多 元文化	持續原民知識 體系之教育傳 承	持續開設原住 民知識體系相 關課程並辦理 相關活動	開設臺灣原 住民族概 論、世界原 住民族通 論、族語 (一)(二)、 臺灣原住民 族知識體系 與哲學等課 程	開設臺灣原 住民族概 論、世界原 住民族通 論、族語 (一)(二)、 南島藝術概 論、文化人 類學、原住 民族文化資 產等課程	500	1.1 1.2 1.4
鼓勵創新教 學	1.持續部落田 野調查與史料 搜集 2.深化原民學 生自身的部落	開設相關課程 及活動進入部 落進行田野調 查及史料收集	5 課程	6 課程	360	2.1 2.2 2.6 2.7 2.8

	文化記憶					
提升教師專業成長與研究	教師社群學習與交流	辦理教師社群交流活動場次	4 場次	5 場次	100	3.1 3.2 3.3 3.5
	邀請國內外學者進行研究教學交流座談會	辦理相關交流座談會場次	3 場	5 場	100	
輔導學生就業	1.強化前置就業媒合，提供學生畢業前更多元之實習機會，提升學生職場競爭力 2.辦理之畢業生流向調查，加強與畢業生之聯繫	辦理相關就業講座及校友回娘家分享活動場次	5 場次	8 場次	200	4.1 4.2 4.3 4.4
加強國際合作	鼓勵教師國際合作交流，提高國際能見度	出訪境外學術單位及境外學術單位來訪本院人數	30 人次	50 人次	200	6.1 6.2 6.3 6.4
族語師資培育	規劃族語課程使其更具特色 規劃族語師資培育學程，培養族語專職化教師	開設族語相關課程數	7 課程	9 課程	100	1.1
改善教學設備與環境	強化族語教學及學習環境，並擴充影視教學設備	完善族語教室及相關影視教學設備	建置原住民族語言中心	建置原住民族語言教學教室	1,622	3.1 3.3

## 貳拾壹、環境學院

工作重點	工作項目	績效指標及預期效益			經費編列(千元)	中長程目標
		質化或量化	108 年現況	109 年目標值		



強化招生宣傳	至各高中專題演講、招生宣傳活動	增加曝光率，提升考生報考意願	8 場	10 場	150	2.1	
	參與大學博覽會招生宣傳		1 場	2 場		2.2	
	寄送招生海報及發送招生訊息及系所簡介		100 份海報 /1,000 份系所簡介	100 份海報 /1,000 份系所簡介			
強化國際招生宣傳及全英教學品質	印製英文招生海報至國外宣傳招生	提升國外學子來校就讀意願及開設全英教學課程，以利國際學生選課	300 份	300 份	100	3.4	
	開設全英教學課程		13 門	13 門		5.4	
鼓勵學生跨領域學習	開設跨領域課程	開擴學生學習視野及增進跨領域交流	5 門	5 門	50	4.1	
	學生跨領域自主學習認證		學生認證時數 150 小時	學生認證時數 160 小時		4.3	
鼓勵參與執行計畫及產學合作發展	加強與各公、民營單位合作執行計畫及產學合作	整合跨領域研究計畫及產學合作，師生能藉由計畫執行增進學術知識	29 件	30 件	1,000	4.4	
						5.1	
加強與境外學術單位交流	鼓勵師生出訪境外，增進與國外學術單位交流	提高國際能見度及簽署學術交流合作備忘錄	至不丹、尼泊爾、印尼、大陸等國家共 5 人次	至不丹、尼泊爾、印尼、大陸等國家共 5 人次	200	5.5	
						6.1	
鼓勵師生參與國際活動研修及交流	師生參與國際研討會	師生參與國際活動的學術能量，擴展學術視野	2-3 人次	3 人次	100	6.3	
	師生國外移地教學		至日本及馬來西亞等共 22 人次	至日本及馬來西亞等共 22 人次		200	6.2
	學生赴國外學術單位短期研修交流		至日本 1 人次	至日本 1 人次		20	6.4
						6.5	

## 貳拾貳、海洋科學學院

工作重點	工作項目	績效指標及預期效益			經費編列	中長程目標
		質化或量化	108 年	109 年		

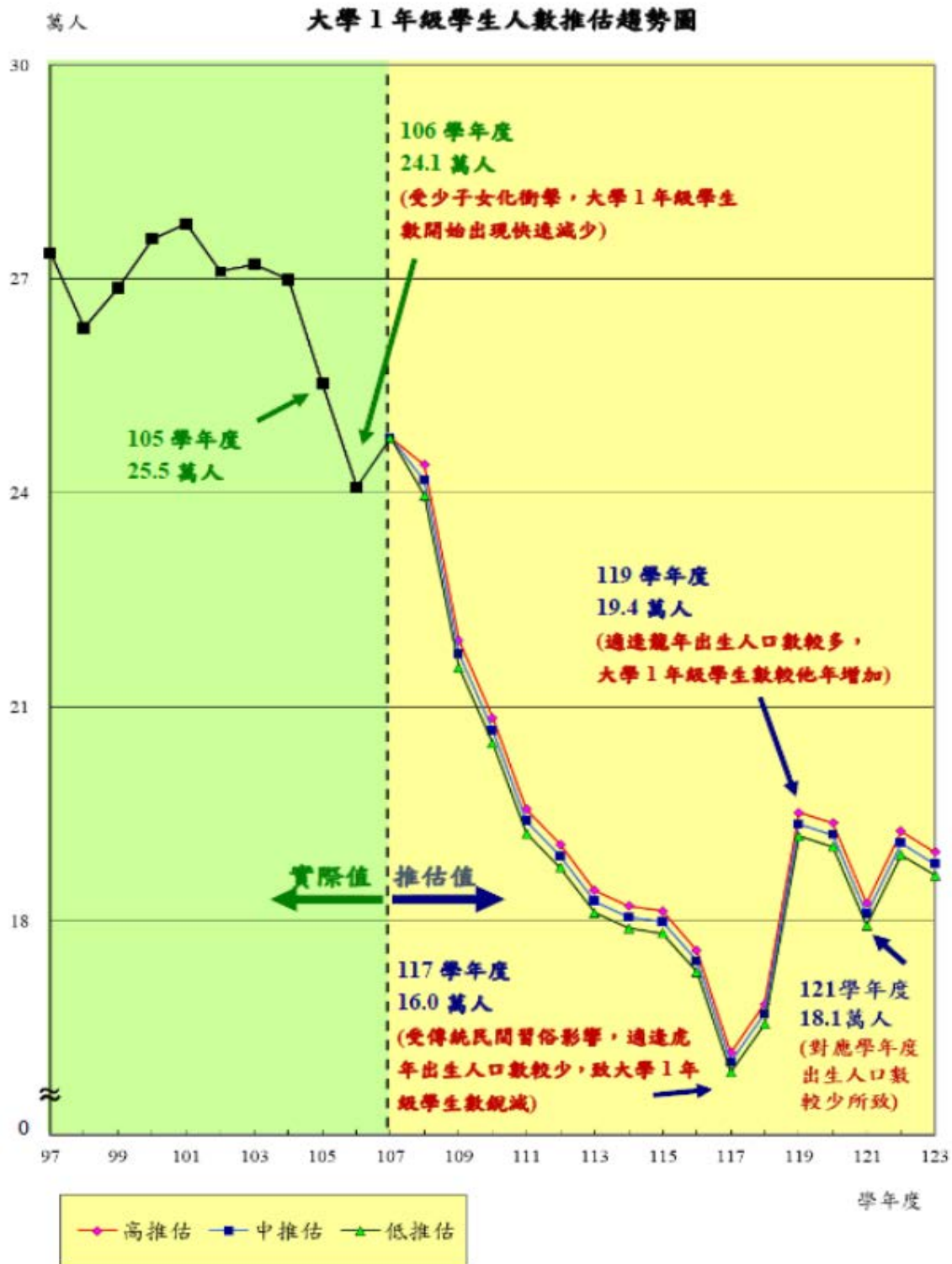
			現況	目標值	(千元)	
招生	校外招生	教職員赴校外招生	6 人次	10 人次	30	6.4 6.7
招生	招生文宣或廣告	提升校外、海外招生宣傳	60 人次	100 人次	10	6.4 6.7
教學	學界、產業界專家學者演講	提升演講、講座、座談等講師人次	2 人次	10 人次	88	1.4 3.3 4.4
教學	學位考試相關	優化學位考試申請程序與流暢度	23 人	18 人	96	3.3 5.4 5.5
教學	必修課程參觀研究中心與研究船等	提升師生安全意識、宣傳本所教學與研究	25 人	30 人	10	1.4 1.6 5.4
服務	補助學生返校活動	學生返校參加全校活動	20 人次	35 人次	64	1.4 2.7
服務	教職員返校出席會議、校外演講與宣傳	參與校本部相關會議、鼓勵教師向外推廣	20 人次	30 人次	120	1.5 2.1 3.5 5.4

## 第四章 風險評估

### 壹、少子女化現象對本校招生及學雜費收入之影響

#### 一、少子女化衝擊

圖 5.1 大學 1 年級學生人數推估趨勢圖



由國內出生人口之長期數據觀察，高級中等教育 1 年級學生人數自 102 學年起大幅度減少，大專校院則遞移至 105 學年開始受少子女化效應衝擊。因受傳統習俗生肖偏好影響，105 及 106 學年之大學 1 年級學生適逢生肖虎年，致 106 學年大學 1 年級學生數由 104 學年之 26 萬 9,923 人降至 24 萬 810 人，計減少 2.9 萬人或減 10.8%；107 學年受龍年出生者入學影響，學生反增至 24 萬 7,725 人。

推估至 123 學年為止的未來 16 年間，大學 1 年級學生人數平均年減 3 千 733 人，平均減幅為 1.7%，除 118、119 及 122 學年呈增加趨勢外，其餘各年均處於縮減局面，又以 109 及 117 學年之減幅較大，分別較前一學年減少 2.4 萬及 1.4 萬人。

(資料來源：教育部統計處)

表 5.1 大學 1 年級學生數實際統計及預測值(1/3)

**大學 1 年級學生數實際統計及預測值 (1/3)**

單位：人

學年	正學年 高級中 等學校 畢業生	大學 1 年級學生數											
		高推估			中推估						低推估		
		計	一般 體系	技職 體系	計			一般 體系	技職 體系	計	一般 體系	技職 體系	
					學士、二專	五專 4年級							
本國籍	境外生												
97	279,320	273,638	122,053	151,585	273,638	254,227	3,536	15,875	122,053	151,585	273,638	122,053	151,585
98	277,150	263,153	118,460	144,693	263,153	243,321	4,013	15,819	118,460	144,693	263,153	118,460	144,693
99	278,717	268,733	120,237	148,496	268,733	248,305	3,932	16,496	120,237	148,496	268,733	120,237	148,496
100	<b>282,605</b>	<b>275,616</b>	<b>122,490</b>	<b>153,126</b>	<b>275,616</b>	<b>254,606</b>	<b>5,297</b>	<b>15,713</b>	<b>122,490</b>	<b>153,126</b>	<b>275,616</b>	<b>122,490</b>	<b>153,126</b>
101	279,381	277,756	125,795	151,961	277,756	255,729	5,850	16,177	125,795	151,961	277,756	125,795	151,961
102	277,910	271,108	124,249	146,859	271,108	246,496	7,415	17,197	124,249	146,859	271,108	124,249	146,859
103	277,047	272,027	126,362	145,665	272,027	245,251	9,585	17,191	126,362	145,665	272,027	126,362	145,665
104	272,662	269,923	126,087	143,836	269,923	241,772	10,594	17,557	126,087	143,836	269,923	126,087	143,836
105	<b>250,172</b>	<b>255,380</b>	<b>121,266</b>	<b>134,114</b>	<b>255,380</b>	<b>228,738</b>	<b>9,922</b>	<b>16,720</b>	<b>121,266</b>	<b>134,114</b>	<b>255,380</b>	<b>121,266</b>	<b>134,114</b>
106	233,642	240,810	115,980	124,830	240,810	215,451	10,185	15,174	115,980	124,830	240,810	115,980	124,830
107	241,288	247,725	116,489	131,236	247,725	218,369	12,967	16,389	116,489	131,236	247,725	116,489	131,236
108	230,041	243,928	114,957	128,971	241,797	213,103	12,967	15,727	113,952	127,845	239,666	112,948	126,718
109	205,488	219,352	103,375	115,977	217,448	190,376	12,967	14,105	102,477	114,971	215,544	101,580	113,964
110	<b>194,461</b>	<b>208,513</b>	<b>98,267</b>	<b>110,246</b>	<b>206,711</b>	<b>180,164</b>	<b>12,967</b>	<b>13,580</b>	<b>97,417</b>	<b>109,294</b>	<b>204,910</b>	<b>96,569</b>	<b>108,341</b>
111	181,773	195,658	92,208	103,450	193,974	168,418	12,967	12,589	91,415	102,559	192,289	90,621	101,668
112	176,812	190,722	89,882	100,840	189,084	163,795	12,967	12,322	89,110	99,974	187,446	88,338	99,108
113	170,444	184,297	86,854	97,443	182,718	157,909	12,967	11,842	86,110	96,608	181,139	85,366	95,773
114	168,231	182,090	85,814	96,276	180,532	155,848	12,967	11,717	85,080	95,452	178,974	84,346	94,628
115	<b>167,570</b>	<b>181,408</b>	<b>85,493</b>	<b>95,915</b>	<b>179,865</b>	<b>165,246</b>	<b>12,967</b>	<b>11,642</b>	<b>84,761</b>	<b>95,094</b>	<b>178,303</b>	<b>84,029</b>	<b>94,274</b>
116	162,035	175,866	82,881	92,985	174,365	150,106	12,967	11,292	82,173	92,192	172,864	81,466	91,398
117	147,783	161,533	76,126	85,407	160,164	136,906	12,967	10,291	75,481	84,683	158,795	74,836	83,959
118	154,558	168,366	79,346	89,020	166,934	143,170	12,967	10,797	78,671	88,263	165,503	77,997	87,506
119	181,247	195,215	92,000	103,215	193,537	167,886	12,967	12,684	91,209	102,328	191,858	90,417	101,441
120	<b>179,769</b>	<b>193,722</b>	<b>91,296</b>	<b>102,426</b>	<b>192,057</b>	<b>166,520</b>	<b>12,967</b>	<b>12,570</b>	<b>90,511</b>	<b>101,546</b>	<b>190,392</b>	<b>89,727</b>	<b>100,665</b>
121	168,586	182,487	86,001	96,486	180,926	156,156	12,967	11,803	85,266	95,660	179,364	84,529	94,835
122	178,647	192,590	90,762	101,828	190,935	165,483	12,967	12,485	89,982	100,953	189,280	89,203	100,077
123	175,706	189,626	89,366	100,260	187,999	162,763	12,967	12,269	88,599	99,400	186,371	87,832	98,539

說明：

1. 大學 1 年級學生對應出生之學年度 = 表例學年度 - 19。
2. 80 學年以前之出生人口數(對應 99 學年大專 1 年級學生)係採(當年出生人數\*1/3)+(下年出生人數\*2/3)估計，81 學年以後之出生數係累計當年 9 月 1 日至次年 8 月底之出生人口數。
3. 高級中等學校畢業及修業生之就學機會率係採 107 學年之數值適度調整，中推估為 107 學年當年之數值調高 1.5 個百分點為 88.68%，高推估採中推估x1.01 為 89.56%、低推估則採中推估x0.99 為 87.79%。
4. 推估未納入加強招生等政策性因素(例如：廣招外國學生等)，各學年境外學位生推估數以 107 學年實際數字(12,967 人)估列。
5. 因受傳統習俗生肖偏好影響，虎年之出生人口較少，於本表中用黃色底色標示受影響之學年。

表 5.2 大學 1 年級學生數實際統計及預測值(2/3)

大學 1 年級學生數實際統計及預測值 (2/3)

< 較上學年變動人數 >

單位：人

學年	上學年 高級中 等學校 畢業生	大學1年級學生數												
		高推估			中推估					低推估				
		計	一般 體系	技職 體系	計					一般 體系	技職 體系	計	一般 體系	技職 體系
					學士、二專		五專 4年級	一般 體系	技職 體系					
本國籍	境外生													
98	-2,170	-10,485	-3,593	-6,892	-10,485	-10,906	477	-56	-3,593	-6,892	-10,485	-3,593	-6,892	
99	1,567	5,580	1,777	3,803	5,580	4,984	-81	677	1,777	3,803	5,580	1,777	3,803	
100	3,888	6,883	2,253	4,630	6,883	6,301	1,365	-783	2,253	4,630	6,883	2,253	4,630	
101	-3,224	2,140	3,305	-1,165	2,140	1,123	553	464	3,305	-1,165	2,140	3,305	-1,165	
102	-1,471	-6,648	-1,546	-5,102	-6,648	-9,233	1,565	1,020	-1,546	-5,102	-6,648	-1,546	-5,102	
103	-863	919	2,113	-1,194	919	-1,245	2,170	-6	2,113	-1,194	919	2,113	-1,194	
104	-4,385	-2,104	-275	-1,829	-2,104	-3,479	1,009	366	-275	-1,829	-2,104	-275	-1,829	
105	-22,490	-14,543	-4,821	-9,722	-14,543	-13,034	-672	-837	-4,821	-9,722	-14,543	-4,821	-9,722	
106	-16,530	-14,570	-5,286	-9,284	-14,570	-13,287	263	-1,546	-5,286	-9,284	-14,570	-5,286	-9,284	
107	7,646	6,915	509	6,406	6,915	2,918	2,782	1,215	509	6,406	6,915	509	6,406	
108	-11,247	-3,797	-1,532	-2,265	-5,928	-5,266	-	-662	-2,537	-3,391	-8,059	-3,541	-4,518	
109	-24,554	-24,576	-11,582	-12,994	-24,349	-22,727	-	-1,622	-11,475	-12,874	-24,122	-11,368	-12,754	
110	-11,027	-10,839	-5,108	-5,731	-10,737	-10,212	-	-525	-6,060	-5,677	-10,634	-5,011	-5,623	
111	-12,688	-12,855	-6,059	-6,796	-12,737	-11,746	-	-991	-6,002	-6,735	-12,621	-5,948	-6,673	
112	-4,960	-4,936	-2,326	-2,610	-4,890	-4,623	-	-267	-2,305	-2,585	-4,843	-2,283	-2,560	
113	-6,368	-6,425	-3,028	-3,397	-6,366	-5,886	-	-480	-3,000	-3,366	-6,307	-2,972	-3,335	
114	-2,214	-2,207	-1,040	-1,167	-2,186	-2,061	-	-125	-1,030	-1,156	-2,165	-1,020	-1,145	
115	-660	-682	-321	-361	-677	-602	-	-75	-319	-358	-671	-317	-354	
116	-5,536	-5,542	-2,612	-2,930	-5,490	-5,140	-	-350	-2,588	-2,902	-5,439	-2,563	-2,876	
117	-14,252	-14,333	-6,755	-7,578	-14,201	-13,200	-	-1,001	-6,692	-7,509	-14,069	-6,630	-7,439	
118	6,775	6,833	3,220	3,613	6,770	6,264	-	506	3,190	3,580	6,708	3,161	3,547	
119	26,689	26,849	12,654	14,195	26,603	24,716	-	1,887	12,538	14,065	26,355	12,420	13,935	
120	-1,478	-1,493	-704	-789	-1,480	-1,366	-	-114	-698	-782	-1,466	-690	-776	
121	-11,183	-11,235	-5,295	-5,940	-11,131	-10,364	-	-767	-5,245	-5,886	-11,028	-5,198	-5,830	
122	10,061	10,103	4,761	5,342	10,009	9,327	-	682	4,716	5,293	9,916	4,674	5,242	
123	-2,941	-2,964	-1,396	-1,568	-2,936	-2,720	-	-216	-1,383	-1,553	-2,909	-1,371	-1,538	



表 5.3 大學 1 年級學生數實際統計及預測值(3/3)

大學 1 年級學生數實際統計及預測值 (3/3)

< 較上學年變動率 >

單位：%

學年	上學年 高級中 等學校 畢業生	大學1年級學生數											
		高推估			中推估					低推估			
		計	一般 體系	技職 體系	計			一般 體系	技職 體系	計	一般 體系	技職 體系	
					學士、二專		五專 4年級						
本國籍	境外生												
98	-0.8	-3.8	-2.9	-4.5	-3.8	-4.3	13.5	-0.4	-2.9	-4.5	-3.8	-2.9	-4.5
99	0.6	2.1	1.5	2.6	2.1	2.0	-2.0	4.3	1.5	2.6	2.1	1.5	2.6
100	1.4	2.6	1.9	3.1	2.6	2.5	34.7	-4.7	1.9	3.1	2.6	1.9	3.1
101	-1.1	0.8	2.7	-0.8	0.8	0.4	10.4	3.0	2.7	-0.8	0.8	2.7	-0.8
102	-0.5	-2.4	-1.2	-3.4	-2.4	-3.6	26.8	6.3	-1.2	-3.4	-2.4	-1.2	-3.4
103	-0.3	0.3	1.7	-0.8	0.3	-0.5	29.3	0.0	1.7	-0.8	0.3	1.7	-0.8
104	-1.6	-0.8	-0.2	-1.3	-0.8	-1.4	10.5	2.1	-0.2	-1.3	-0.8	-0.2	-1.3
105	-8.2	-5.4	-3.8	-6.8	-5.4	-5.4	-6.3	-4.8	-3.8	-6.8	-5.4	-3.8	-6.8
106	-6.6	-5.7	-4.4	-6.9	-5.7	-5.8	2.7	-9.2	-4.4	-6.9	-5.7	-4.4	-6.9
107	3.3	2.9	0.4	5.1	2.9	1.4	27.3	8.0	0.4	5.1	2.9	0.4	5.1
108	-4.7	-1.5	-1.3	-1.7	-2.4	-2.4	0.0	-4.0	-2.2	-2.6	-3.3	-3.0	-3.4
109	-10.7	-10.1	-10.1	-10.1	-10.1	-10.7	0.0	-10.3	-10.1	-10.1	-10.1	-10.1	-10.1
110	-5.4	-4.9	-4.9	-4.9	-4.9	-5.4	0.0	-3.7	-4.9	-4.9	-4.9	-4.9	-4.9
111	-6.5	-6.2	-6.2	-6.2	-6.2	-6.5	0.0	-7.3	-6.2	-6.2	-6.2	-6.2	-6.2
112	-2.7	-2.5	-2.5	-2.5	-2.5	-2.7	0.0	-2.1	-2.5	-2.5	-2.5	-2.5	-2.5
113	-3.6	-3.4	-3.4	-3.4	-3.4	-3.6	0.0	-3.9	-3.4	-3.4	-3.4	-3.4	-3.4
114	-1.3	-1.2	-1.2	-1.2	-1.2	-1.3	0.0	-1.1	-1.2	-1.2	-1.2	-1.2	-1.2
115	-0.4	-0.4	-0.4	-0.4	-0.4	-0.4	0.0	-0.6	-0.4	-0.4	-0.4	-0.4	-0.4
116	-3.3	-3.1	-3.1	-3.1	-3.1	-3.3	0.0	-3.0	-3.1	-3.1	-3.1	-3.1	-3.1
117	-8.8	-8.1	-8.2	-8.1	-8.1	-8.8	0.0	-8.9	-8.1	-8.1	-8.1	-8.1	-8.1
118	4.6	4.2	4.2	4.2	4.2	4.6	0.0	4.9	4.2	4.2	4.2	4.2	4.2
119	17.3	15.9	15.9	15.9	15.9	17.3	0.0	17.5	15.9	15.9	15.9	15.9	15.9
120	-0.8	-0.8	-0.8	-0.8	-0.8	-0.8	0.0	-0.9	-0.8	-0.8	-0.8	-0.8	-0.8
121	-6.2	-5.8	-5.8	-5.8	-5.8	-6.2	0.0	-6.1	-5.8	-5.8	-5.8	-5.8	-5.8
122	6.0	5.5	5.5	5.5	5.5	6.0	0.0	5.8	5.5	5.5	5.5	5.5	5.5
123	-1.6	-1.5	-1.5	-1.5	-1.5	-1.6	0.0	-1.7	-1.5	-1.5	-1.5	-1.5	-1.5

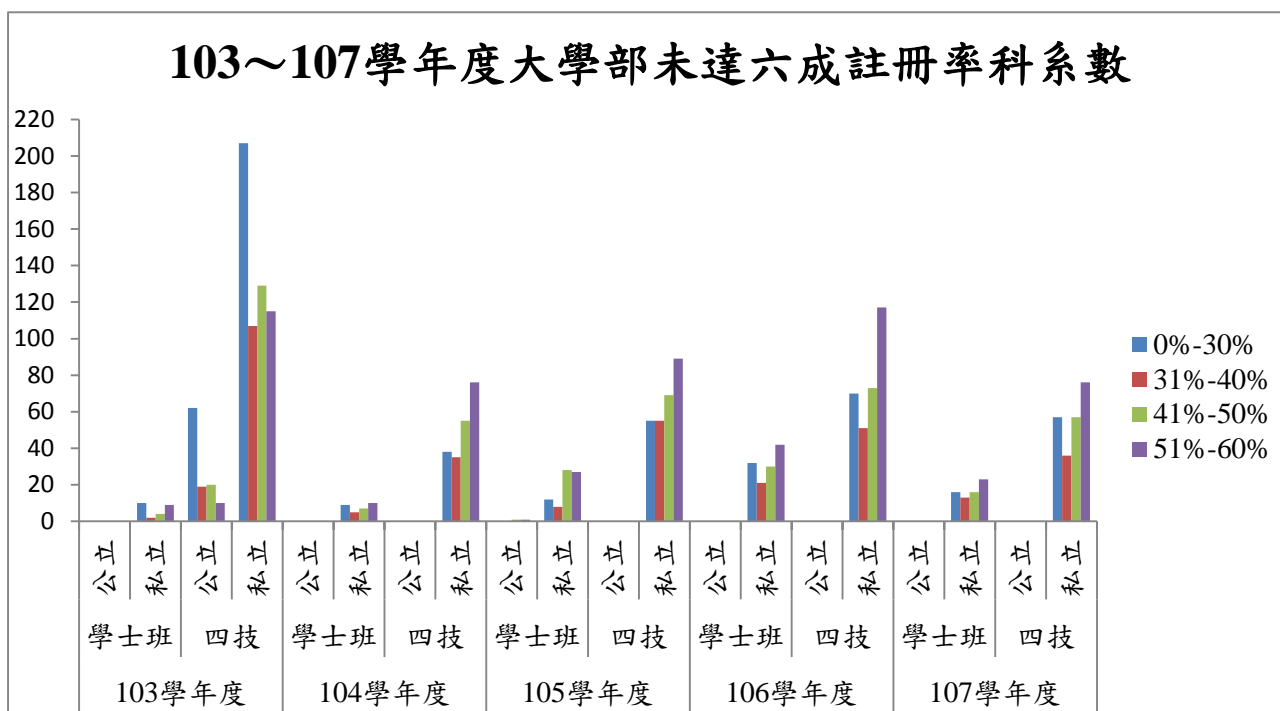


圖 5.2 103~107 學年度大學部未達六成註冊率科系數

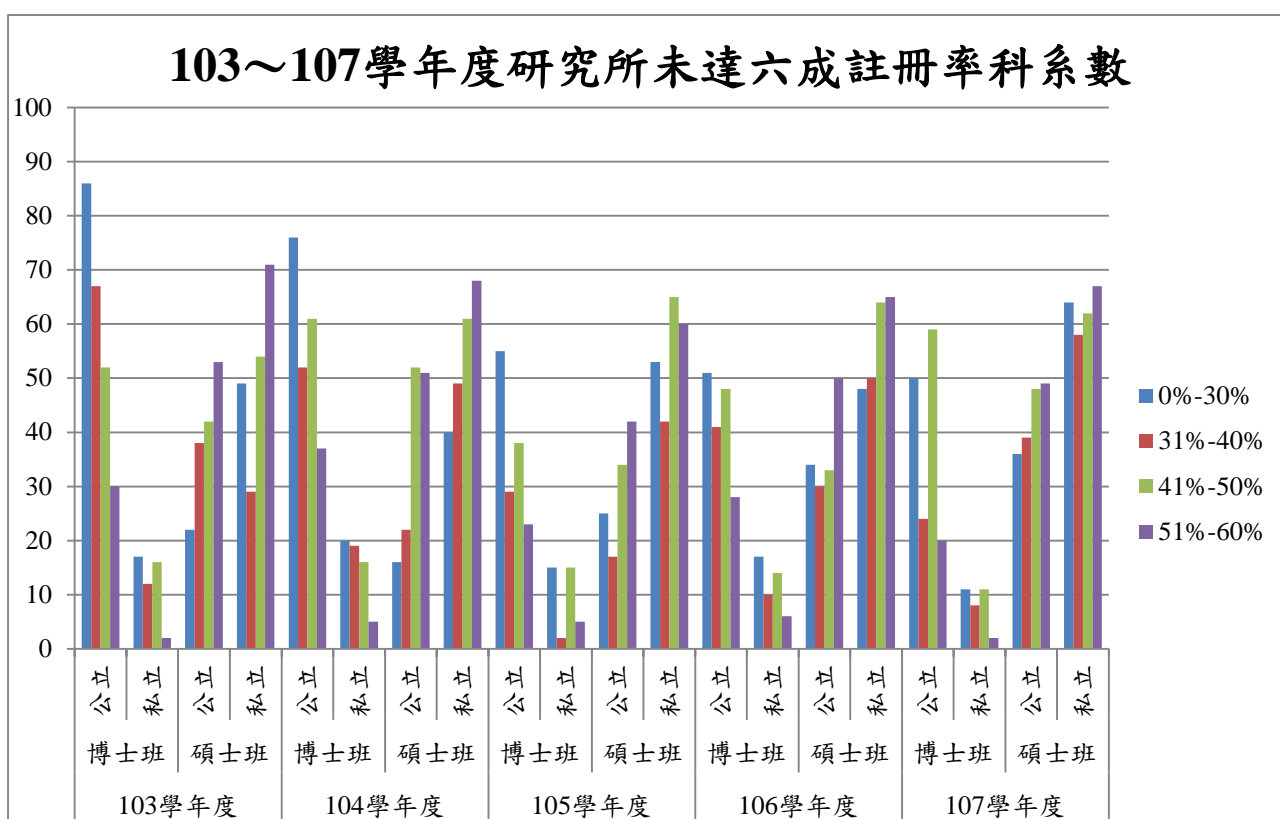


圖 5.3 103~107 學年度研究所未達六成註冊率科系數

(資料來源：教育部統計處)

由教育部統計資料顯示，大學部 103 學年度共 694 科系、104 學年度共 235 科系、105 學年度共 345 科系、106 學年度共 436 科系註冊率未達 6 成，107 學年度共 294 科系註冊率未達 6 成，科系大多集中在私立四技，顯示少子女化危機以私立科技大學首當其衝；而 103 學年度博士班 282 系、碩士班 358 系，104 學年度博士班 286 系、碩士班 359 系，105 學年度博士

班 182 系、碩士班 338 系註冊率，106 學年度博士班 215 系、碩士班 274 系註冊率未達 6 成，107 學年度博士班 185 系、碩士班 423 系註冊率未達 6 成，顯示目前臺灣高等教育危機。

## 二、本校 102~108 學年度招生概況

### (一) 大學部

表 5.4 本校 102~108 學年度大學部招生狀況

年度	入學管道	招生名額	報名人數	分發錄取人數	註冊人數	各管道註冊率
102	繁星推薦	219	1324	210	190	90.48%
	個人申請	515	1392	506	477	94.27%
	考試分發	943	--	941	857	90.88%
	單獨招生	80	282	80	68	85.00%
	轉學考	220	299	103	93	90.29%
103	繁星推薦	224	1826	223	200	89.69%
	個人申請	545	1553	506	479	94.66%
	考試分發	933	--	931	867	93.13%
	單獨招生	79	295	79	69	87.34%
	轉學考	202	679	168	147	87.50%
104	繁星推薦	240	1914	235	210	89.36%
	個人申請	567	1589	493	457	92.70%
	考試分發	943	--	940	857	90.98%
	單獨招生	85	204	85	66	77.65%
	轉學考	151	647	136	123	90.44%
105	繁星推薦	258	1783	252	229	90.87%
	個人申請	597	1656	530	495	93.39%
	考試分發	895	--	885	826	93.33%
	單獨招生	88	218	88	65	73.86%
	轉學考	144	671	126	101	80.15%
106	繁星推薦	278	1838	276	263	95.28%
	個人申請	683	1674	564	532	94.32%
	考試分發	816	--	816	777	95.22%
	單獨招生	88	200	88	80	90.90%
	轉學考	167	589	138	122	88.40%
107	繁星推薦	305	2037	288	251	87.15%
	個人申請	709	1822	666	632	94.89%
	考試分發	726	--	726	659	90.77%
	單獨招生	92	186	92	78	84.78%
	轉學考(暑)	156	547	124	123	99.19%
108	繁星推薦	305	2151	295	283	95.93%



年度	入學管道	招生名額	報名人數	分發錄取人數	註冊人數	各管道註冊率
	個人申請	709	2105	693	688	99.28%
	考試分發	660	--	656	581	88.57%
	單獨招生	126	260	126	121	96.03%
	轉學考	149	458	111	86	77.48%
	特殊選才	7	154	7	4	57.14%

※102-108 考試分發名額含回流名額。108 學年度統計至 108.10.18，註冊人數含外加名額。

## (二) 碩士班

表 5.5 本校 102~108 學年度碩士班招生狀況

年度	入學管道	招生名額	報名人數	錄取人數	註冊人數
102	甄試	473	580	348	201
	考試	742	1365	627	412
103	甄試	462	687	398	236
	考試	640	999	520	313
104	甄試	400	758	386	257
	考試	424	909	392	275
105	甄試	353	696	342	272
	考試	395	773	366	275
106	甄試	351	624	325	259
	考試	411	665	342	250
107	甄試	397	580	358	220
	考試	397	553	272	174
108	甄試	355	656	341	232
	考試	325	540	266	170

※102-108 碩士班考試名額含回流名額，108 學年度統計至 108.10.18

## (三) 碩士在職專班

表 5.6 本校 102~108 學年度碩士在職專班招生狀況

年度	招生名額	報名人數	錄取人數	註冊人數
102	297	310	222	197
103	248	288	213	176
104	251	336	228	194
105	246	258	214	193
106	222	193	157	156
107	261	254	215	189 (含國軍專班)
108	207	208	169	151 (含國軍專班)

※108 學年度統計至 108.10.18

#### (四) 博士班

表 5.7 本校 102~108 學年度博士班招生狀況

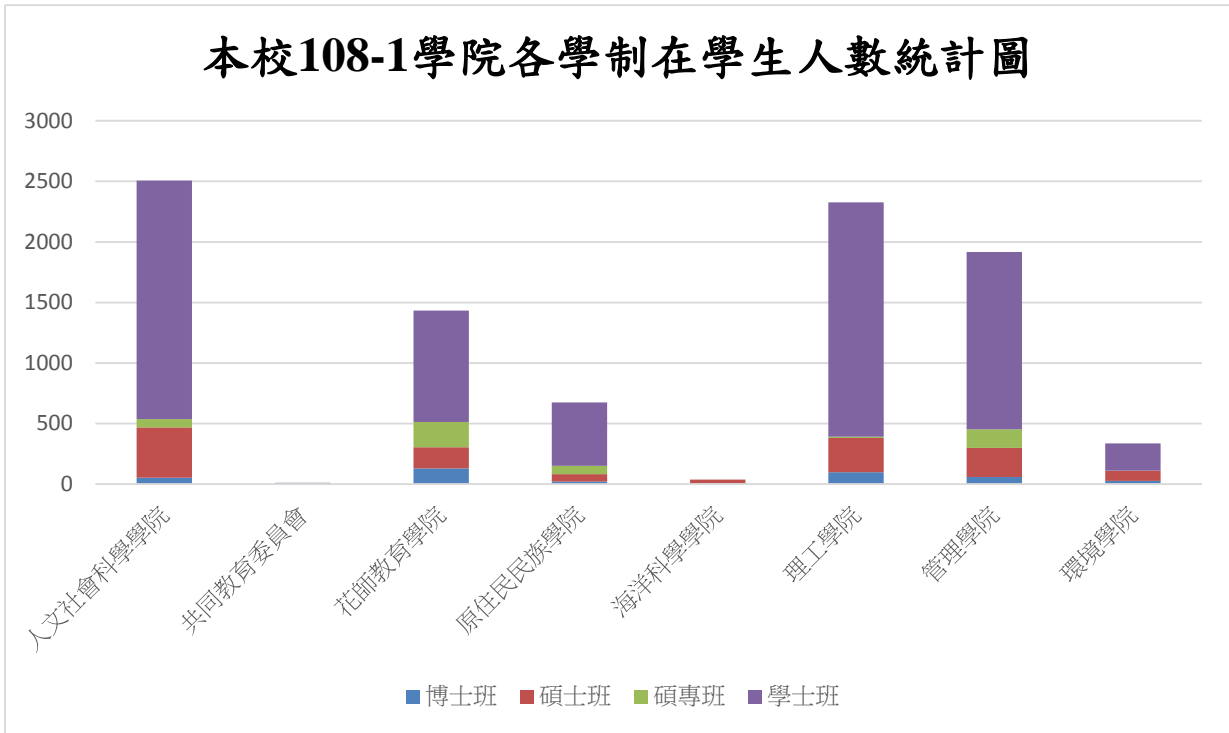
年度	入學管道	招生名額	報名人數	錄取人數	註冊人數
102	甄試	45	48	24	20
	考試	78	101	44	36
103	甄試	38	48	24	21
	考試	47	112	40	35
104	甄試	30	35	21	18
	考試	45	74	38	31
105	甄試	25	45	23	22
	考試	37	62	34	31
106	甄試	28	42	24	23
	考試	35	67	31	28
107	甄試	27	45	24	19
	考試	33	60	29	28
108	甄試	31	40	22	20
	考試	30	58	27	23

※102-108 碩士班考試名額含回流名額。108 學年度統計至 108.10.18，註冊人數含逕修讀名額。

目前本校大學部報名、註冊狀況尚未遇到少子女化危機，但由教育部統計處資料及本校招生概況整合檢視，預估 109 年大學部新生會受到少子女化影響；研究所部分，目前全臺博士班招生、註冊狀況皆不甚理想，本校亦然；本校碩士班、碩專班招生、註冊人數逐年下降，推測主因為各大學碩士招生名額大於想就讀碩士班學生人數，使得學生優先考量報考頂尖大學，且就業環境不佳，本校碩士畢業生與學士畢業生薪資相差不大，大學生畢業後選擇直接就業。此一主因亦造成本校碩士班報名人數銳減，考量穩固學生來源基準，本校將持續提高教學品質及研究能量以維持教學平衡，避免衝擊高階人才培育。

三、本校各學制現況統計

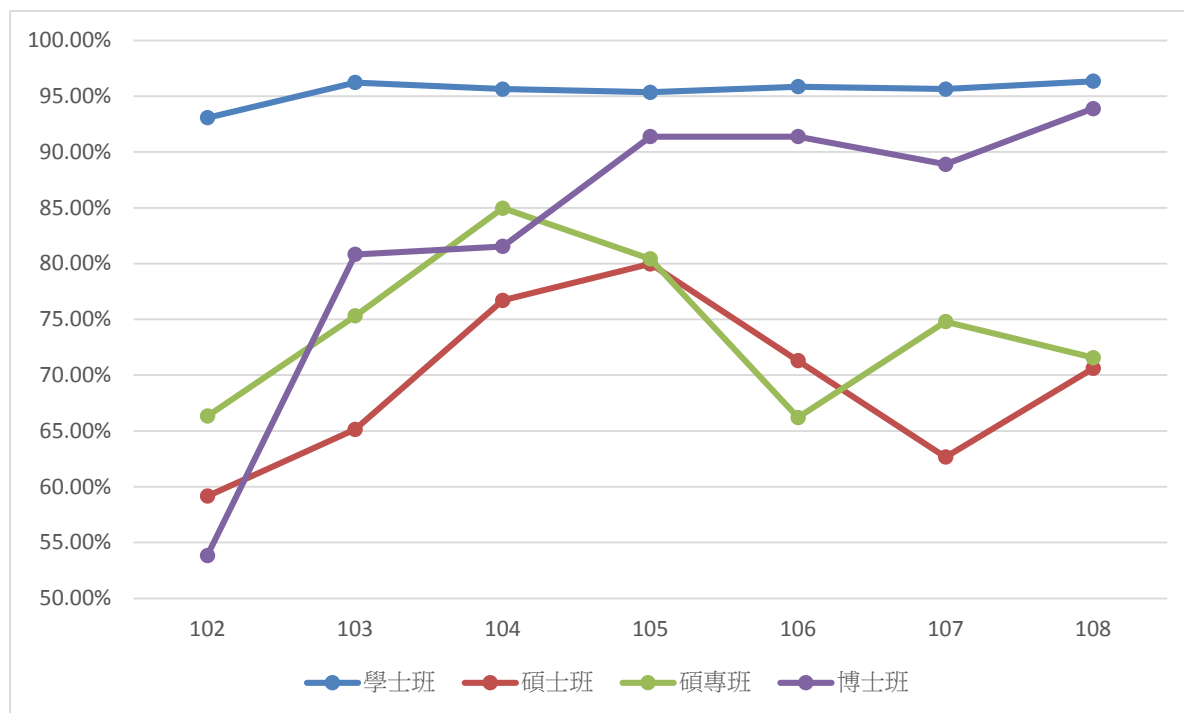
表 5.8 本校 108-1 各學制在學生統計圖表



108-1 各學制在學生統計 108.10.15

學院	博士班	碩士班	碩專班	學士班	總計	佔全校%
人文社會科學學院	52	416	69	1969	2506	25.30%
共同教育委員會	0	0	0	11	11	0.11%
花師教育學院	130	173	211	920	1434	14.47%
原住民族學院	21	60	70	524	675	6.81%
海洋科學學院	3	34	0	0	37	0.37%
理工學院	99	282	11	1935	2327	23.49%
管理學院	59	239	154	1464	1916	19.34%
環境學院	26	85	0	225	336	3.39%
藝術學院	0	133	21	511	665	6.71%
總計	390	1422	536	7559	9907	100.00%

表 5.9 本校 102~108 學年度各學制新生註冊率圖表



102~108 學年度各學制新生註冊率

學年度	類別	學士班	碩士班	碩專班	博士班
102	核定招生名額	1717	1036	297	104
	實際註冊人數	1598	613	197	56
	註冊率	93.07%	59.17%	66.33%	53.85%
103	核定招生名額	1717	959	248	74
	保留入學資格	20	18	5	1
	休學生	13	64	7	3
	實際註冊人數	1620	549	176	56
	註冊率	96.23%	65.14%	75.31%	80.82%
104	核定招生名額	1717	772	251	67
	保留入學資格	20	12	5	2
	休學生	26	51	15	4
	實際註冊人數	1597	532	194	49
	註冊率	95.64%	76.71%	84.96%	81.54%
105	核定招生名額	1717	707	246	60
	保留入學資格	19	23	6	2
	休學生	31	50	9	4
	實際註冊人數	1,588	497	184	49
	註冊率	95.35%	79.97%	80.42%	91.38%

學年度	類別	學士班	碩士班	碩專班	博士班
106	核定招生名額	1717	703	222	60
	保留入學資格	30	20	6	2
	休學生	9	39	8	4
	實際註冊人數	1,608	4487	135	49
	註冊率	95.85%	71.30%	66.20%	91.38%
107	核定招生名額	1717	699	261	55
	保留入學資格	48	163	11	1
	休學生	16	34	9	1
	實際註冊人數	1,580	394	178	47
	註冊率	95.63%	62.66%	74.80%	88.89%
108	核定招生名額	1737	630	207	55
	保留入學資格	42	38	10	6
	休學生	13	16	5	3
	實際註冊人數	1620	402	136	43
	註冊率	96.34%	70.61%	71.57%	93.88%

表 5.10 本校 101~107 學年度各學制學院畢業生統計表

學年度	學院 學制	人文社會 科學學院	花師教育 學院	原住民 民族學院	海洋科學 學院	理工 學院	管理 學院	環境 學院	藝術 學院	總計
101	博士班	7	9	0	0	13	5	1	0	35
	碩士班	156	66	17	26	275	126	41	32	739
	碩專班	24	54	5	0	12	71	0	0	166
	學士班	449	195	109	0	408	292	0	54	1507
	合計	636	324	131	26	708	494	42	86	2447
102	博士班	11	5	2	0	20	6	1	0	45
	碩士班	140	68	12	24	266	137	49	29	725
	碩專班	43	73	3	0	13	49	0	0	181
	學士班	427	190	98	0	399	306	36	112	1568
	合計	621	336	115	24	698	498	86	141	2519
103	博士班	12	12	0	0	13	3	1	0	41
	碩士班	102	56	9	19	203	133	34	36	592
	碩專班	18	57	2	0	10	48	0	0	135
	學士班	382	192	104	0	390	308	42	109	1527
	合計	514	317	115	19	616	492	77	145	2295
104	博士班	6	8	0	0	23	6	5	0	48
	碩士班	85	50	4	13	180	101	34	32	499
	碩專班	12	48	4	0	3	52	0	0	119

學年度	學院 學制	人文社會 科學學院	花師教育 學院	原住民 民族學院	海洋科學 學院	理工 學院	管理 學院	環境 學院	藝術 學院	總計
	學士班	396	203	104	0	406	320	53	101	1583
	合計	499	309	112	13	612	479	92	133	2249
105	博士班	2	13	3	0	13	6	0	0	37
	碩士班	96	46	5	17	138	113	32	24	471
	碩專班	19	51	6	0	4	48	0	0	128
	學士班	447	189	111	0	370	340	51	110	1618
	合計	564	299	125	17	525	507	83	134	2254
106	博士班	9	6	0	0	15	3	1	0	34
	碩士班	77	37	3	22	123	108	31	23	424
	碩專班	24	43	5	0	1	65	0	0	138
	學士班	453	196	119	0	432	340	54	108	1702
	合計	563	282	127	22	571	516	86	131	2298
107	博士班	10	7	0	0	12	5	0	0	34
	碩士班	72	46	11	20	106	91	26	35	407
	碩專班	9	33	3	0	1	45	0	1	92
	學士班	451	211	99	0	381	342	49	119	1652
	合計	542	297	113	20	500	483	75	155	2185

表 5.11 本校 103-1~107-2 學期退學生統計表

學年 學期	學制別	在學生 人數	休學逾期 未復學	志趣 不合	修業年 限屆滿	逾期 未註冊	學業成績達 退學規定	其他 原因	退學生 合計	退學/在 校生%
103-1	博士班	383	9	1	--	2	--	7	19	4.96%
	碩士班	1,851	87	8	4	12	--	38	149	8.05%
	碩專班	557	10	3	--	3	--	13	29	5.21%
	學士班	7,302	33	22	--	18	10	52	135	1.85%
	合計	10,093	139	34	4	35	10	110	332	3.29%
103-2	博士班	383	4	0	5	3	--	3	15	3.92%
	碩士班	1,770	26	6	9	8	--	13	62	3.50%
	碩專班	514	8	0	8	6	--	0	22	4.28%
	學士班	7,117	14	15	4	12	0	8	53	0.74%
	合計	9,784	52	21	26	29	0	24	152	1.55%
104-1	博士班	375	8	1	--	4	--	4	17	4.53%
	碩士班	1,741	54	7	1	13	--	31	106	6.09%
	碩專班	581	20	1	1	13	--	6	41	7.06%
	學士班	7,477	38	39	--	20	0	51	148	1.98%
	合計	10,174	120	48	2	50	0	92	312	3.07%

學年 學期	學制別	在學生 人數	休學逾期 未復學	志趣 不合	修業年 限屆滿	逾期 未註冊	學業成績達 退學規定	其他 原因	退學生 合計	退學/在 校生%
104-2	博士班	365	4	--	--	4	--	2	10	2.74%
	碩士班	1,658	28	4	8	15	--	13	68	4.10%
	碩專班	533	6	--	--	8	--	3	17	3.19%
	學士班	7,319	12	12	4	11	--	17	56	0.77%
	合計	9,875	50	16	12	38	--	35	151	1.53%
105-1	博士班	358	11	5	1	4	2	3	26	7.26%
	碩士班	1,673	79	14	2	24		31	150	8.97%
	碩專班	617	14	2	1	15		8	40	6.48%
	學士班	7,597	42	30	1	32		56	161	2.12%
	合計	10,245	146	51	5	75	2	98	377	3.68%
105-2	博士班	358	2		2	3		5	12	3.35%
	碩士班	1,567	25	8	7	14		23	77	4.91%
	碩專班	551	5			7		2	14	2.54%
	學士班	7,342	14	16	4	18		24	76	1.04%
	合計	9,818	46	24	13	42		54	179	1.82%
106-1	博士班	346	8	1	0	5	0	7	21	6.07%
	碩士班	1582	57	10	4	17	0	28	116	7.33%
	碩專班	567	29	2	2	11	0	6	50	8.82%
	學士班	7659	52	87	4	20	0	16	179	2.34%
	合計	10154	146	100	10	53	0	57	366	3.60%
106-2	博士班	356	6	1	0	4	0	5	16	4.49%
	碩士班	1514	34	2	10	21	0	10	77	5.09%
	碩專班	493	11	0	4	13	0	6	34	6.90%
	學士班	7401	23	8	5	30	17	35	118	1.59%
	合計	9764	74	11	19	68	17	56	245	2.51%
107-1	博士班	375	9	0	0	7	0	2	18	4.80%
	碩士班	1501	57	7	0	14	0	28	106	7.06%
	碩專班	521	26	1	2	12	0	7	48	9.21%
	學士班	7531	54	19	0	29	1	111	214	2.84%
	合計	9928	146	27	2	62	1	148	386	3.89%
107-2	博士班	372	4	0	1	1	0	2	8	2.15%
	碩士班	1418	30	1	7	21	0	24	83	5.85%
	碩專班	469	10	0	0	11	0	3	24	5.12%
	學士班	7288	23	3	0	16	17	44	103	1.41%
	合計	9547	67	4	8	49	17	73	218	2.28%

表 5.12 本校 103-1~107-2 學期休學生統計表

學年/期	學制別	工作需求	因病	育嬰	經濟困難	學業志趣	懷孕	其他原因	休學學生合計
103-1	博士班	62	2	11	10	5	0	27	117
	碩士班	244	6	32	56	84	4	138	564
	碩專班	122	2	22	6	5	3	12	172
	學士班	22	16	0	19	122	1	70	250
	合計	450	26	65	91	216	8	247	1103
103-2	博士班	59	3	13	11	3	0	29	118
	碩士班	237	8	30	59	85	7	124	550
	碩專班	120	6	17	4	5	5	11	168
	學士班	22	13	1	21	128	1	62	248
	合計	438	30	61	95	221	13	226	1084
104-1	博士班	74	3	8	12	5	0	20	122
	碩士班	251	12	32	66	79	6	136	582
	碩專班	111	7	20	7	2	6	13	166
	學士班	25	16	0	23	126	1	73	264
	合計	461	38	60	108	212	13	242	1134
104-2	博士班	75	4	8	10	9	0	22	128
	碩士班	258	12	37	63	80	4	108	562
	碩專班	116	10	22	7	8	5	13	181
	學士班	30	19	1	17	110	0	71	248
	合計	479	45	68	97	207	9	214	1119
105-1	博士班	81	3	12	7	7	2	23	135
	碩士班	247	13	37	60	77	7	124	565
	碩專班	112	11	22	6	11	5	25	192
	學士班	36	18	1	30	124		87	296
	合計	476	45	72	103	219	14	259	1188
105-2	博士班	84	4	13	4	5	1	22	133
	碩士班	221	11	38	65	77	5	115	532
	碩專班	110	11	24	11	8	7	28	199
	學士班	32	30	2	28	155		77	324
	合計	447	56	77	108	245	13	242	1188
106-1	博士班	90	5	16	10	5	1	25	152
	碩士班	224	20	40	66	63	6	121	540



學年/期	學制別	工作需求	因病	育嬰	經濟困難	學業志趣	懷孕	其他原因	休學學生合計
	碩專班	129	10	21	11	5	8	29	213
	學士班	42	31	2	28	149	1	75	328
	合計	485	66	79	115	222	16	250	1233
106-2	博士班	74	5	16	8	5	2	30	140
	碩士班	220	19	38	53	44	7	150	531
	碩專班	138	12	24	9	5	3	33	224
	學士班	47	33	2	20	177	2	95	376
	合計	479	69	80	90	231	14	308	1271
107-1	博士班	60	5	18	4	4		43	134
	碩士班	199	15	39	35	23	3	212	526
	碩專班	139	10	17	7	1	1	55	230
	學士班	28	31	2	17	98	3	192	371
	合計	426	61	76	63	126	7	502	1261
107-2	博士班	63	5	13	3	4	1	54	143
	碩士班	166	13	46	30	15	3	226	499
	碩專班	131	7	15	6	0	1	69	229
	學士班	24	32	2	15	89	2	213	377
	合計	384	57	76	54	108	7	562	1248

四、整體而言，預估隨少子女化人口出生下降，105 學年度起本校各學制學生數逐年下降，學雜費收入隨之減少，107 年度較 106 年度減收 488 餘萬，未來幾年將視學生人數減少，每年學雜費收入逐步減少。

表 5.13 本校 108-110 年度學雜費收入概算表

107 實收數金額(千元)				
學雜費收入	研究所		大學部	在職進修專班
497,830	85,612		378,054	34,164
108 概算數				
科目	單位	學生人數	單價(千元)	金額(千元)
學雜費收入		9,780		490,080
研究所	人	1,840	46	84,640
大學部	人	7,320	51	373,320
在職進修專班	人	500	58	29,000

自費交換生	人	120	26	3,120
109 概算數				
科目	單位	學生人數	單價(千元)	金額(千元)
學雜費收入		9,392		471,062
研究所	人	1,722	46.00	79,212
大學部	人	7,070	51.00	360,570
在職進修專班	人	490	58.00	28,420
自費交換生	人	110	26.00	2,860
110 概算數				
科目	單位	學生人數	單價(千元)	金額(千元)
學雜費收入		9,170		460,360
研究所	人	1,620	46	74,520
大學部	人	6,980	51	355,980
在職進修專班	人	470	58	27,260
自費交換生	人	100	26	2,600

108.10 製表

說明：

1. 依據內政部統計資料民國 86 年出生人口 326,002 人、87 年 271,450 人、88 年 283,661 人、89 年 305,312 人、90 年 260,354 人。
2. 本項概算學雜費減免未扣除。
3. 107 學雜費實收數由主計室提供，惟總金額原提供數為 505,718,652 元，與上列差額 7,888,956 元，為校際選課學分費、師培中小教、暑修等，以上預估數不含校際選課學分費、中、小教育學程、暑修、實習費等收入，另扣除學雜費減免 67,731,208 元，學雜費實際收入 437,987,444 元。

## 貳、人事事務

### 一、退休相關給與

退休教師新、舊制退休給與分別為公務人員退撫基金管理委員會、教育部支應，惟「服務獎章獎勵金」1 項係本校支應。

### 二、退休制度變革影響

因退休制度變革，致退休所得替代率隨服務年資高低而變動，爰教師退休後之遺缺，為吸引優秀人才至本校服務，現行相關措施為調高教授學術研究加給、實施彈性薪資、獎勵補助、放寬教師（含兼任行政職務者）依規定兼職所領受之兼職費個數及上限（軍公教人員兼職費支給表）。

## 參、學生事務

### 一、學生宿舍收入減少

- (一) 預期少子女化趨勢，可能影響註冊率，以致提高宿舍空床數，將使宿舍收入減少。
- (二) 學校附近學生租屋數量漸多，住宿選擇增加，可能導致校內住宿人數降低，收入減少。

## 肆、研究發展

一、本校將活化在地優勢，推動產業與學校結合，現正評估規劃申請農業評鑑的時程及辦理

項目，以爭取農業推廣相關計畫補助，整合東部農業特色與東華教師能量，建構農業永續發展。

- 二、配合地域特色、產業及社會大眾之需求，開辦各類推廣教育課程以供進修，並與企業合作開辦專業課程，促進地方產業提升。然花蓮地廣人稀，生源較西部不足許多，對於規劃新的課程及開發生源，仍有持續發展的空間。
- 三、東部產業之發展相對緩慢，產業面向亦不及西部廣泛，但本校仍積極整合與推動產學合作相關計畫，加入全國性及區域性的組織或聯盟，期能結合花東特色，達到永續發展。

## 伍、國際事務

- 一、國際合作：本校姊妹校數量逐年增加，目前與海外 407 個單位簽署合作協議，多數為一般性交換學生計畫協議書及一般性姊妹校基本框架協議書，仍待發展多種實質長期性創新合作樣態，如 3+1、4+0 等聯合培養專案、雙聯學位、暑期課程等。
- 二、學生出國計畫：積極選送學生出國管道，如交換學生計畫、海外寒暑期交流課程、海外暑期實習計畫等。本校截至 108 學年第一學期，提供本校學生赴外交換學校數已達 105 所，共有 500 個交換名額，除鞏固及加深原有姊妹校之合作，更積極建立與海外各國姊妹校發展交換學生計畫。108 年亦共選送 80 位以上學生赴海外進行短期交流，以及近 100 位學生赴海外獲得實習經驗。未來也將增進學生對非主流地區、國家、學校的認識，讓本校學生的國際學習經驗更加豐富多元。
- 三、國際學生招收：招收國際學生除了與國內學校競爭，也需與全球大專校院競爭招生，目前本校已開始提供華語先修課程，且全英語專業學程在研究所亦累積到一定的量能，已經開始吸引優秀國際學生前來就讀，唯學士班全英語專業學程稍顯不足，且每年國際學生就學報到率仍低於可招生之名額上限及錄取率，此方面尚需積極開拓。
- 四、校內行政流程整合：校內行政一致化，朝整合校內資源、建立一致流程。使境外生行政服務達到效能最佳化、合理化。

## 陸、總務事務

- 一、辦理本校重要文史檔案主題研究及展示活動：校內許多早期的文稿史料皆由各單位自行保管，有的會隨年代日漸流失，為避免此現象，請校內各保管單位注意保管品質與保管環境。
- 二、落實資源永續利用之環保政策及提升校園環境品質  
天然災害影響：近來臺灣受溫室效應影響，經常出現多旱、豪暴雨、颱風等極端氣候，使校園內植栽枯死、傾倒、斷枝及落葉，致校區內垃圾量增加，亦造成清運垃圾費用及植栽費用之增加。又風災、地震造成校內財產物品的損壞，進而產生報廢傢俱、家電等廢棄物。落實校園交通安全理念
- 三、校園職業安全及環保等法規修正：近年職業安全衛生法、毒性及關注化學物質管理法、

室內空氣品質管理法、感染性生物材料管理辦法等環安法規修訂設置相關專責(職)人員(單位)條款，增加職安與環保業務人員需求。

#### 四、落實校園交通安全理念

交通衝擊風險：校園內行車車速過快問題，恐影響校內師生行車安全。

- 五、推動出納業務 e 化：為加強業務及使用便利性，採用資訊系統化作業，個資的保護、人員的異動及設備的維護，皆影響資料輸入及保存之安全性。
- 六、加強宣導各項採購案依年度或計畫執行期限預作規劃，如屬同性質購案應以併案、統一採購辦理為原則，請勿以化整為零或分批方式辦理。招標規格之訂定，應符合採購法第 26 條及其執行注意事項之規定，並請考量加註容許差度，以避免不當限制競爭情事發生，並加強內稽與內控管理，將風險降至最低。
- 七、督導駐衛警加強維護校園內外安全巡邏，配合三層防護網，加強夜間巡邏，維護校園安全及良好秩序；另配合校園環境安全，已於校園內經常發生車禍的危險路口規劃與建置安全廊道，加裝監視器、求救鈴及燈光照明等設備，將師生校園安全的危險風險降低。
- 八、工地危安管理：本校各工程皆規定廠商應聘用合格安衛人員管理工地安全衛生工作，一定規模之工程應編製安全衛生計畫書，並由監造單位監督執行，以維持工地人員安全及避免公安事件；另各工程皆有投保營造綜合保險，以分攤風險。消防設備檢查申報及改善工作：依據消防法施行細則規定，本校應每年檢查申報及維修改善消防安全設備，除維持消防設備正常運作，減低火災之風險，並避免遭主管機關開罰。
- 九、高壓電設備維護保養：本校為特高壓電用戶，依據「電業法」及「專任電氣技術人員及用電設備檢驗維護業管理規則」規定，用電場所負責人應督同專任電氣技術人員對所經管之用電設備，每六個月至少檢驗一次，每年應至少停電檢驗一次，以維持供電品質及避免發生公共安全之風險。
- 十、電梯維護及保養工作：依據「建築法」及「建築物昇降設備設置及檢查管理辦法規定」，管理人應委請專業廠商負責昇降設備之維護保養，由專業技術人員，按月實施一般維護保養並作成紀錄；且昇降設備每年應委託維護保養之專業廠商，向當地主管建築機關或其委託之檢查機構申請安全檢查；以維持電梯正常運作並避免發生公共安全之風險。
- 十一、消防設備檢查申報及改善工作：依據消防法施行細則規定，本校應每年檢查申報及維修改善消防安全設備，除維持消防設備正常運作，減低火災之風險，並避免遭主管機關開罰。
- 十二、本校壽豐及美崙校區各建物耐震評估及補強，皆於 101 年完成，教育部 101 年 9 月 11 日臺高(三)字第 1010164112 號函同意解除列管，建物耐震能力無虞。
- 十三、依據災害潛勢調查填報結果，本校壽豐校區颱風災害潛勢危險為低，尚無淹水疑慮。
- 十四、臺灣因受氣候變遷而發生的天然災害，例如颱風、地震及豪雨，造成人命、財產或資源損失，每年於汛期來臨前，加強各大樓排水孔雜物清除，準備沙包等整備作業，以達災前減災之目的。

#### 柒、圖書資訊

## 一、資訊網路

### (一) 網路基礎建設升級

1. 提升校園網路系統資料傳輸處理能力：因應 TANet 100G 及 TWAREN 100G 網路系統的啟用，校內網路設備處理效能稍顯不足，為避免未來校園網路系統資料傳輸處理能力不足以因應 TANet 100G 及 TWAREN 100G 網路系統的傳輸效能，須逐步更新校內骨幹路由器及相關資安設備，以達到校園網路高速傳輸的需求。
2. 老舊設備汰除更新：部分校園網路設備使用年限已久，頻繁出現故障及不穩定狀況，針對老舊網路設備須盡早汰除，以免設備故障異常影響校園網路運作。

(二) 資訊人員技術人力不足：目前學校隨著校務行政資訊化及雲端服務主機質量的需求增加，除了開發新的校務系統外，為數不少的已上線系統皆需人力維護，相關技術人力的不足將會是一項隱憂。

(三) 資訊軟硬體更新汰換的資源需求與風險：資訊系統上線後，除定期維護外，也需要在一定年限後更換硬體主機，以提升效能並避免故障發生。因經費有限，軟硬體更新汰換速度較慢。

## 二、圖書管理

### (一) 圖書資源訂費年年調漲

電子期刊及資料庫等電子資源每年皆有 3%~5% 幅度的調漲，對應經費成長的有限，必須經常性調整採購的資源，進行刪訂亦無法成長，造成館藏無法持續典藏，影響教學及研究品質。

### (二) 創新服務方面

在數位化的環境下，學生習慣線上閱讀學習，易欠缺深入的閱讀與思考，如何透過各種創新服務與活動結合引領他們深度閱讀，以增進學生自學的動機與能力，是圖書館面臨的一大挑戰。

## 捌、內控組織架構及風險管理政策

本校以落實內控制度，作為合理達成校務治理目標的管理工具，藉由控制環境塑造內部文化影響控制意識，提供紀律與架構，以了解所面臨的風險並加以分析，設立可被管理和分析的風險控制機制，輔以訂定控制重點之政策及程序，涵蓋各項業務之作業程序並據以執行，得合理確保並提供有效率及有效果之運作。

一、內控組織架構：為實現治理效能、提供可靠資訊、遵循法令規定、保障資產安全的目標，由校長指派之副校長擔任召集人，定期召開會議滾動檢討內控制度；另將風險管理及內部控制融入單位日常作業，共同組成本校內控行政幕僚工作圈運作，有效強化例行監督、逐級督導及落實源頭管理。

二、內控運作機制：藉由持續性例行監督、年度自行評估及內部稽核三項監督機制，合理確保學校內控制度有效運作，對於自評的缺失事項及具體興革建議，透過內控小組會議追蹤列管。本校專業稽核人員並輔以客觀公正之立場，協助檢查學校內部控制建立及執行情形，適時提供改善建議，對資源使用的經濟、效率及效果，未來有關管理及績效重大

挑戰事項等提出建議或預警性意見。

- 三、風險管理政策：依據本校使命、願景、校務發展計畫等整體層級目標，設定單位作業層級目標，每年滾動檢討辦理風險評估，運用風險辨識、風險分析發掘可能影響目標無法達成之內、外在風險因素，透過量化方式分析風險情境，評量一旦發生之可能衝擊或後果及處理作為，以決定是否需採行其他新增控制機制因應該等風險。

## 第五章 財務預測、投資規劃及效益

近年來我國大專校院正面臨內逢少子女化浪潮、外有全球高教劇烈競爭的嚴峻態勢，如何本於「國立大學校院校務基金設置條例」的立法精神與授權意旨，合理配置預算資源、妥為管控經費收支，以厚植校務發展能量，實為當前各大專校院之重要課題。本校校務基金之預(概)算籌編與執行，係以中長程計畫為指導藍圖，秉持量入為出之原則，採取由下而上的審議程序，並納入競爭型補助機制，以提升校務基金預算資源的配置效率，進而打造穩健的財務結構作為校務永續發展的礎石。

### 壹、校務基金財務管控之策略方針

#### 一、建構預算需求審議機制，有效配置預算資源

為落實有計畫始有預算之原則，本校自籌編 106 年度概算起，採用由下而上的預算編列方式，參照「中央及地方政府預算籌編原則」暨相關規定意旨，兼採零基預算精神及競爭型補助的審議機制，經主計室簽核「年度預算編審應行注意事項」後辦理需求調查，一級行政及教學研究單位依其年度業務項目提報預算需求並進行簡報，由校長召集相關一級行政主管研商，針對全校業務優先順序進行預算配置，再由主計室將會議決議內容綜整為本校概預算，有效提升校務基金預算資源配置效率，厚植校務永續發展之基礎。

#### 二、研修各項自籌收入收支管理規定，提升校務基金運作彈性與效率

配合「國立大學校院校務基金設置條例」持續鬆綁校務基金自籌收入收支限制以提升校務運作彈性之立法精神與授權意旨，本校自 104 年度起陸續修正「校務基金自籌收入收支管理規定」、「建教合作收支管理準則」、「推廣教育收支管理準則」、「投資收益收支管理準則」、「場地設備收支管理準則」，並研訂「學雜費收入收支管理準則」、「其他收入收支管理準則」等內部規範，進一步完備自籌收入收支管理機制並提升運作彈性。此外，依據教育部 107 年 2 月 9 日臺教高(三)字第 1070021262 號函示意旨，本校已訂定「辦理推廣教育工作人員績效酬勞支給要點」、「東華創新研究園區營運績效獎勵金作業要點」、「總務處辦理場館計畫收入業務工作酬勞支給要點」等內部規範，將辦理自籌收入業務有績效者之獎勵措施法制化，以提升充裕自籌收入規模之制度誘因。

#### 三、推動責任中心制之運作模式，健全校務基金體質

透過由下而上之預算編列程序，以及零基預算精神與競爭型補助的審議機制，使第一線的教學研究與行政單位能夠秉持量入為出原則，盤點所管業務之優先順序、合理調配預算資源，以建構責任中心制之運作模式，俾提升校務基金營運效能。

此外，針對部分具自償性業務之單位如創新育成中心、創新研究園區等，透過設置計畫專帳以控管收支，明確掌控其營運狀態，並配合各項鬆綁自籌收入收支管理規範及績效獎勵措施，俾期進一步提高校務基金自籌收入比例，健全校務基金體質。

#### 四、強化資本門預算執行管控，提升固定資產購建計畫執行效率

為提升資本門預算執行績效，本校自 103 年度開始推行資本門計畫預算定期檢討重分配機制，除尚未經立法院審議通過之新興資本支出及新增計畫預算、經簽奉校長核定之重要資本支出計畫或有特殊重大原因需予保留展延者外，分配予各處、室、院之年度可執行預算總額，每年至 6 月 30 日止之執行率應達 60%，每年至 9 月 30 日止之執行率

應達 90%。於期限內未達執行率目標值者，按其實際執行率與目標值差額之百分比計算預算額度後，統一收回由學校管控再分配，以提升固定資產購建計畫執行效率。

## 五、力行開源節流，提升校務基金營運效能

為期有效改善校務基金短絀狀況並提升營運效能，本校已陸續推動「新南向政策」招收國際學生以穩定生源、整修相關場館設施以提升活化利用績效等開源政策，以及部門預算減額分配、加強節能減碳及四省計畫節約措施、採人力銀行方式盤點管控員額並調整移撥以減輕人事費負擔、建構 e 化智慧校園以節省勞務外包費用(如校園監視系統整合、校園門禁收費管理系統)等節流措施。依據教育部訂頒之不發生財務短絀計算方案計算，近五年來相關財務指標持續好轉，顯見相關開源節流措施對於改善校務基金財務體質而言，已有具體成效，本校將賡續檢討改善，以提升校務基金營運效能。

## 貳、109 年度預算收支概要說明

### 一、業務總收支及餘絀之預計

- (一) 預計 109 年度學雜費收入 4 億 7,610 萬 1 千元、學雜費減免 6,763 萬 9 千元、建教合作收入 4 億 0,135 萬 2 千元、推廣教育收入 926 萬元、學校教學研究補助收入 10 億 8,889 萬 8 千元、其他補助收入 1 億 6,736 萬元、雜項業務收入 455 萬元、利息收入 1,905 萬元、資產使用及權利金收入 1 億 4,100 萬 3 千元、違規罰款收入 273 萬 5 千元、受贈收入 1,036 萬 5 千元、雜項收入 1,682 萬元，合計業務總收入預算數 22 億 6,985 萬 5 千元，較上年度預算數增加 4,607 萬 1 千元，約 2.07%，主要係因其他補助收入、資產使用及權利金收入預估增加所致。
- (二) 預計 109 年度教學研究及訓輔成本 14 億 9,544 萬 2 千元、建教合作成本 3 億 4,791 萬 8 千元、推廣教育成本 789 萬 2 千元、學生公費及獎勵金 7,838 萬 5 千元、管理費用及總務費用 2 億 3,188 萬 6 千元、雜項業務費用 432 萬 5 千元、雜項費用 1 億 9,965 萬 6 千元，合計業務總支出預算數 23 億 6,550 萬 4 千元，較上年度預算數減少 1,809 萬 3 千元，約 0.76%，主要係因教學研究及訓輔成本、管理費用及總務費用、建教合作成本預估減少所致。
- (三) 以上收入與支出相抵後，計發生短絀預算數 9,564 萬 9 千元，較上年度預算數減少短絀 6,416 萬 4 千元，約 40.15%，主要係因其他補助收入預估增加及擲節開支所致。

### 二、固定資產之建設、改良、擴充之預計

109 年度固定資產建設改良擴充計畫包括土地改良物 2,000 萬元、房屋及建築 4,960 萬元、機械及設備 9,357 萬 8 千元、交通及運輸設備 701 萬元、什項設備 8,894 萬 6 千元，合計預算數 2 億 5,913 萬 4 千元，較上年度預算數增加 5,679 萬 1 千元，約增 28.07%，主要係因藝術學院大樓新建工程於 109 年度編列 4,960 萬元及增加新聘教師教學研究所需建置基礎實驗室設施、儀器設備添購及既有設施設備升級汰換更新費用所致。



## 參、可用資金變化情形

本校校務基金 109 至 111 年可用資金變化情形推估，詳見表 5.14。

表 5.14 本校可用資金變化情形

國立東華大學可用資金變化情形（財務規劃報告書或以自籌收入支應新興工程）  
109年度至111年度

單位：千元

項目	109年預計數 (*1)	110年預計數	111年預計數
期初現金及定存 (A)	2,238,900	2,297,814	2,389,260
加：當期經常門現金收入情形 (B)	2,264,294	2,265,671	2,266,577
減：當期經常門現金支出情形 (C)	2,004,643	2,005,826	2,006,609
加：當期動產、不動產及其他資產現金收入情形 (D)	87,675	87,575	87,500
減：當期動產、不動產及其他資產現金支出情形 (E)	284,412	251,974	250,329
加：當期流動金融資產淨(增)減情形 (F)	0	0	0
加：當期投資淨(增)減情形 (G)	0	0	0
加：當期長期債務舉借 (H)	0	0	0
減：當期長期債務償還 (I)	0	0	0
加：其他影響當期現金調整增(減)數(±) (J) (*2)	-4,000	-4,000	-4,000
期末現金及定存 (K=A+B-C+D-E+F+G+H-I+J)	2,297,814	2,389,260	2,482,399
加：期末短期可變現資產 (L)	305,580	314,460	326,470
減：期末短期須償還負債 (M)	815,999	824,879	836,889
減：資本門補助計畫尚未執行數 (N)	0	0	0
期末可用資金預測 (O=K+L-M-N)	1,787,395	1,878,841	1,971,980
其他重要財務資訊			
期末已核定尚未編列之營建工程預算			
政府補助			
由學校已提撥之準備金支應(*3)			
由學校可用資金支應			
外借資金			
長期債務	借款年度	償還期間	計畫自償率
債務項目(*4)	借款利率	債務總額	109年餘額
			110年餘額
			111年餘額

- 註1：現金及定存包括現金(含活期存款及自存入起三個月內到期之定期存款等)、流動金融資產項下存款期間三個月以上，一年內到期之定期存款與投資項下存款期間一年以上到期之定期存款。
- 2：經常門現金收入包括政府補助收入與學雜費收入、建教合作收入、推廣教育收入、資產使用及權利金收入與受贈收入等自籌收入，並扣除不產生現金流入之收入。
- 3：經常門現金支出係指支出效益及於當年度之現金支出，如人事費、水電費、維護費及獎助學金等。
- 4：動產、不動產及其他資產現金收入係指各政府機關補助款屬指定用於增置動產、不動產、無形資產及其他資產等。
- 5：動產、不動產及其他資產現金支出係指支出效益及於當年度及以後年度之現金支出，包括增置動產、不動產、無形資產及其他資產等。
- 6：流動金融資產係指預期於一年內變現之金融資產，但不含存款期間三個月以上，一年內到期之定期存款。
- 7：投資係指採權益法之投資、非流動金融資產及其他長期投資等，但不含存款期間一年以上到期之定期存款。
- 8：長期債務係指償還期限在一年以上長期借款等。
- 9：其他影響當期現金調整增(減)數，係指經常門現金收支、動產、不動產及其他資產現金收支、流動金融資產淨增減、投資淨增減與長期債務舉借及償還以外，其他影響期末現金之合計數。
- 10：短期可變現資產係指得於短期內轉換成現金之財務或經濟資源，包括：流動金融資產、應收款項及短期貸墊款。
- 11：短期須償還負債係指應於短期內支付現金之給付義務，包括：流動負債、存入保證金、應付保管款、暫收及待結轉帳項，但應排除屬指定用途捐贈款已提撥準備金之部。
- 12：可用資金係指學校帳上現金及定存加上短期可變現資產並扣除短期須償還負債與資本門補助計畫尚未執行數，係在衡量特定期點學校可運用之資金。
- 13：其他重要財務資訊至少應包括期末已核定尚未編列之營建工程預算及長期債務，係在衡量學校以後年度應(或很有可能)給付現金數額，其中由學校可用資金支應之營建工程預算與長期債務無法自償部分，將由學校期末可用資金、以後年度經常門現金收支結餘與動產、不動產及其他資產現金收支結餘等支應。
- 14：期末已核定尚未編列之營建工程預算係指可行性評估業經行政院或本部核定之營建工程，其截至當年底尚未編列完成之工程預算數，該等預算數預計於以後年度編列。
- 15：前項尚未編列之營建工程預算財源：政府補助係指由本部或其他政府機關補助；由學校已提撥之準備金支應係指由不包含於現金及定存內，已提撥之改良及擴充準備金或其他準備金支應；外借資金係指向銀行舉借長期債務支應。

#### 肆、校務基金投資規劃及效益

本校目前委託復華證券投資信託股份有限公司及台新證券投資信託股份有限公司進行共同基金投資，其中委託復華投信部分自 102 年 3 月 26 日投入資金計新台幣 1 億 3 千萬元，截至 108 年 9 月 30 日止資產現值為 1 億 4,443 萬 7,461 元，累計報酬率為 11.11%，年化報酬率 1.63%；委託台新投信部分自 107 年 1 月 22 日投入資金計新台幣 1 億元，截至 108 年 9 月 30 日止資產現值為 1 億 420 萬 8,398 元，累計報酬率為 4.21%，年化報酬率 2.47%。另自 108 年 8 月 29 日委託臺灣中小企業銀行進行國外債券投資，投入資金約計新台幣 3 千萬元，每半年固定配息收入之溢價債券兩檔，票面利率分別為 5.2% 及 3.5%，殖利率分別為 3.78% 及 2.49%。

校務基金投資目的主要係以提升資金運用效率為主，而非冒險致富，故在投資操作與投資標的之選擇上，以保守穩健為原則，並追求長期投資之年平均報酬率 5%(含)以上，惟短期市場波動難以預期與控制，故期望年平均報酬能打敗定存利率，方可達到提高資金運用效率之目的。投資範圍須視資產配置之需求，包括全球股市、債市，及金管會所核准國內投信業者可投資於全球各類資產與受益憑證，但不做槓桿操作，並配合景氣循環脈動，動態調整風險性資產的部位(配合景氣循環增持或減持風險性資產部位)，以達長期投資能呈現穩健上升之趨勢。目前部分投資標的年化報酬率雖未達 5% 目標，但整體投資效益明顯優於台灣銀行一年期定存利率，已達成提高資金運用效率之目的。109 年投資將秉持該原則與作法，繼續投資操作。

## 第六章 結語

本校以中長程校務發展計畫為基礎，秉持開源節流的經費運用原則，進行財務規劃，盡力爭取資源，積極申請教育部及科技部等政府部門的各項計畫經費，使計畫有效整合與運用於校務發展需求，並強化產業輔導，提升產學合作，使東華成為帶動東部教育、研究發展、社區服務的智庫及重要執行者。面對國內外整體大環境的快速變遷以及近年來少子女化的衝擊，除加強境外招生，拓增生源，並將透過定期檢視自我體質及整體發展現況，適時調整步伐，掌握最有利的重點與方向，所有教職員生齊心合力，共創東華未來。